

Capítulo 3

Participación en la Actividad Económica

El XI Censo de Población y VI de Vivienda del 2007, ofrece información sobre las características demográficas y sociales de la fuerza laboral potencial y efectiva del país. En el presente acápite se analizan las características de la población en edad de trabajar (PET) y de la Población Económicamente Activa (PEA) ocupada y desocupada, a nivel del departamento de Lima y sus provincias, así como de la Provincia Constitucional del Callao, la mayoría de estas variables e indicadores se desagregan por área de residencia, género, grupos de edad y nivel educativo aprobado.

En el departamento de Lima, la población en edad de trabajar (PET) de 14 y más años de edad, alcanzó 6 millones 451 mil 884 personas, en el área urbana alcanza los 6 millones 328 mil 135 personas y en el área rural 123 mil 749 personas. La población económicamente activa (PEA), asciende a 3 millones 744 mil 947 personas, de los cuales 2 millones 241 mil 995 son hombres y 1 millón 502 mil 952 son mujeres.

Del total de personas que conforman la PEA del departamento de Lima, 3 millones 611 mil 300 personas tienen empleo y 133 mil 647 se encuentran desempleados. En el área urbana, la fuerza laboral ocupada es 3 millones 539 mil 535 personas y en el área rural, 71 mil 765 personas. El número de ocupados afiliados a un seguro de salud es 1 millón 456 mil 868 personas, en el área urbana alcanza a 1 millón 436 mil 815 personas y en el área rural a 20 mil 53 personas.

Por otra parte, en la Provincia Constitucional del Callao la población en edad de trabajar alcanzó los 658 mil 21 personas. La población económicamente activa (PEA), es de 366 mil 706 personas, de los cuales 224 mil 868 son hombres y 141 mil 838 son mujeres.

Del total de personas que conforman la PEA de la Provincia Constitucional del Callao, 350 mil 505 personas se encuentran ocupados y 16 mil 201 desempleados. El número de ocupados afiliados a un seguro de salud es de 154 mil 944 personas.

3.1 Población en edad de trabajar (PET)

La Población en Edad de Trabajar (PET) es aquella que está potencialmente disponible para desarrollar actividades productivas, se considera a la población de 14 y más años de edad, en concordancia con el convenio 138 de la Organización Internacional de Trabajo (OIT) aprobado por Resolución Legislativa N° 27453, de fecha 22 de mayo del 2001 y ratificado por DS N° 038-2001-RE publicado el 31 de mayo de 2001.

3.1.1 Magnitud de la población en edad de trabajar (PET)

Los resultados del Censo Nacional de Población del 2007 muestran que, la población del departamento de Lima que tiene edad para desempeñar una actividad económica, es de 6 millones 451 mil 884 personas, es decir, 76 de cada 100 personas censadas tienen edad para desempeñar una actividad económica. Al comparar con lo registrado en el Censo de 1993, se ha incrementado en 1 millón 878 mil 273 personas, lo que representa una tasa de crecimiento promedio anual de 2,4%, ligeramente superior a la tasa de crecimiento de la población (2,0%).

Según área de residencia, en el área urbana del departamento de Lima, la población que tiene edad para desempeñar una actividad económica alcanzó los 6 millones 328 mil 135 personas, presentando una tasa de crecimiento promedio anual de 2,5%. La PET del área rural es de 123 mil 749 personas y una tasa de crecimiento promedio anual negativa de 0,5%.

Al analizar la PET del departamento de acuerdo al sexo de sus integrantes se constata que el 51,6% son mujeres, lo que equivale a 3 millones 328 mil 496 personas y el 48,4% son hombres, es decir, 3 millones 123 mil 388 personas. Tanto la PET masculina como la femenina aumentaron a una tasa de 2,4% anual.

Por otra parte, en la Provincia Constitucional del Callao, el Censo del 2007 registró a 658 mil 21 mil personas

con edad para desempeñar una actividad económica, presentando una tasa de crecimiento anual de 2,5%, ligeramente superior a la tasa de crecimiento anual de su población (2,2%). La PET femenina de la Provincia es el 51,5%, es decir 338 mil 775 personas, mientras que la PET masculina representa el 48,5% (319 mil 246 personas). La PET femenina, aumenta en 2,7% anual, siendo ligeramente superior a la tasa de crecimiento de la PET masculina (2,4%).

CUADRO N° 3.1
DEPARTAMENTO DE LIMA Y PROVINCIA CONSTITUCIONAL DEL CALLAO: POBLACIÓN CENSADA EN EDAD DE TRABAJAR, SEGÚN ÁREA DE RESIDENCIA Y SEXO, 1993 Y 2007
(Población de 14 y más años de edad)

Área de residencia / Sexo	Censo 1993		Censo 2007		Crecimiento promedio anual	
	Población en edad de trabajar	% del total de población	Población en edad de trabajar	% del total de población	Tasa (%)	Cifras absolutas
Dpto. Lima	4 573 611	71,6	6 451 884	76,4	2,4	134 162
Hombre	2 211 102	70,7	3 123 388	75,4	2,4	65 163
Mujer	2 362 509	72,5	3 328 496	77,3	2,4	68 999
Urbana	4 441 083	71,9	6 328 135	76,5	2,5	134 789
Hombre	2 140 919	70,9	3 054 556	75,5	2,5	65 260
Mujer	2 300 164	72,8	3 273 579	77,4	2,5	69 530
Rural	132 528	63,9	123 749	73,1	-0,5	- 627
Hombre	70 183	64,8	68 832	74,8	-0,1	- 97
Mujer	62 345	62,9	54 917	71,0	-0,9	- 531
Prov. Const. del Callao	460 245	71,9	658 021	75,0	2,5	14 127
Hombre	227 346	71,5	319 246	74,1	2,4	6 564
Mujer	232 899	72,4	338 775	75,9	2,7	7 563
Urbana	459 907	71,9	658 021	75,0	2,5	14 151
Hombre	227 165	71,5	319 246	74,1	2,4	6 577
Mujer	232 742	72,4	338 775	75,9	2,7	7 574
Rural	338	68,0	-	-	-	-
Hombre	181	67,5	-	-	-	-
Mujer	157	68,6	-	-	-	-

Fuente: INEI-Censos Nacionales de Población y Vivienda, 1993 y 2007.

3.1.2 Población en edad de trabajar según provincias

El Censo del 2007, revela que de las diez provincias del departamento de Lima en ocho de ellas más del 70% de la población tiene edad para desempeñar una actividad económica, mientras que en 1993, solamente en la provincia de Lima más del 70% de su población tenía edad para participar en la actividad económica.

En la provincia de Lima se da la mayor proporción de población con edad para desempeñar una actividad económica con 76,8%, la cual creció en 2,5% anual, sigue en importancia las provincias de Huaura (74,6%), Barranca (73,8%), Canta (73,7%) y Huarochirí (73,7%). En cambio, en las provincias de Cajatambo (68,2%) y Oyón (69,6%), estas no superan el 70%.

Entre el Censo de 1993 y 2007, se observa en las provincias de Cañete, Huarochirí y Oyón que la PET aumentó en 2,6% anual, en la provincia de Lima en 2,5%, en Huaura en 2,4%, en Canta en 2,2%, en Huaura en 2,0%, en Barranca en 1,8%, en Yauyos en 0,9%, mientras que en la provincia de Cajatambo la PET se mantuvo estacionaria, no mostrando crecimiento alguno.

En la Provincia Constitucional del Callao, el 75,0% de su población tiene edad para participar en la actividad económica, y es ligeramente inferior al de la provincia de Lima (76,8%). La tasa de crecimiento promedio anual de la PET es de 2,5% similar a la registrada por la provincia de Lima.

CUADRO N° 3.2
DEPARTAMENTO DE LIMA Y PROVINCIA CONSTITUCIONAL DEL CALLAO: POBLACIÓN CENSADA EN EDAD DE TRABAJAR Y TASA DE CRECIMIENTO PROMEDIO ANUAL, SEGÚN PROVINCIA, 1993 Y 2007
(Población de 14 y más años de edad)

Provincia	Censo 1993		Censo 2007		Tasa de crecimiento promedio anual
	Población en edad de trabajar	% del total de población	Población en edad de trabajar	% del total de población	
Dpto. Lima	4 573 611	71,6	6 451 884	76,4	2,4
Lima	4 124 257	72,3	5 837 514	76,8	2,5
Barranca	76 539	67,1	98 805	73,8	1,8
Cajatambo	5 736	60,5	5 702	68,2	0,0
Canta	7 275	66,2	9 954	73,7	2,2
Cañete	98 850	64,9	143 385	71,5	2,6
Huaral	85 896	68,2	121 195	73,6	2,4
Huachipaico	37 306	63,2	53 673	73,7	2,6
Huaura	110 225	67,6	147 235	74,6	2,0
Oyón	9 944	57,5	14 371	69,6	2,6
Yauyos	17 583	63,4	20 050	72,9	0,9
Prov. Const. del Callao	460 245	71,9	658 021	75,0	2,5

Fuente: INEI-Censos Nacionales de Población y Vivienda, 1993 y 2007.

3.1.3 Población en edad de trabajar según grupos de edad

Según resultados del Censo de Población del 2007, del total de población en edad de trabajar (14 y más años de edad) del departamento de Lima, el 39,8% tiene entre 14 a 29 años de edad, el 20,9% es de 30 a 39 años, el 15,5% de 40 a 49 años, el 11,0% de 50 a 59 años y el 12,8% tiene 60 y más años de edad.

En la Provincia Constitucional del Callao, la estructura por edad de la población en edad de trabajar es muy similar al de Lima. Así, el 39,3% tiene entre 14 a 29 años de edad, el 21,2% es de 30 a 39 años, el 15,9% de 40 a 49 años, el 11,3% de 50 a 59 años y el 12,3% tiene 60 y más años de edad.

CUADRO N° 3.3
DEPARTAMENTO DE LIMA Y PROVINCIA CONSTITUCIONAL DEL CALLAO: POBLACIÓN CENSADA EN EDAD DE TRABAJAR, SEGÚN GRUPO DE EDAD, 1993 Y 2007
(Población de 14 y más años de edad)

Grupo de edad	Censo 1993		Censo 2007		Tasa de crecimiento promedio anual
	Absoluto	%	Absoluto	%	
Dpto. Lima	4 573 611	100,0	6 451 884	100,0	2,4
De 14 a 29	2 149 610	47,0	2 570 170	39,8	1,3
De 30 a 39	937 414	20,5	1 347 913	20,9	2,6
De 40 a 49	624 363	13,7	1 001 560	15,5	3,4
De 50 a 59	399 825	8,7	707 332	11,0	4,1
De 60 y más años	462 399	10,1	824 909	12,8	4,1
Prov. Const. del Callao	460 245	100,0	658 021	100,0	2,5
De 14 a 29	213 495	46,4	258 570	39,3	1,4
De 30 a 39	97 985	21,3	139 495	21,2	2,5
De 40 a 49	64 070	13,9	104 857	15,9	3,5
De 50 a 59	39 971	8,7	74 190	11,3	4,4
De 60 y más años	44 724	9,7	80 909	12,3	4,2

Fuente: INEI - Censos Nacionales de Población y Vivienda, 1993 y 2007.

A nivel de las provincias del departamento de Lima, en Cañete, Lima, Huaral, Huaura, Barranca y Huarochirí, más del 39% de la PET tiene entre los 14 y 29 años, en las cuatro provincias restantes la PET de este grupo de edad, oscila entre los 31,1% y 38,9%. En todas las provincias del departamento de Lima, más del 40% de la PET tiene edades comprendidas en el tramo de 30 a 59 años.

La mayor proporción de población del grupo de 60 y más años de edad se encuentran en las provincias de Cajatambo (22,9%), Yauyos (21,8%) y Canta (20,5%) y con menor proporción en las provincias de Huaral (13,6%), Cañete (13,3%) y Lima (12,6%).

CUADRO N° 3.4
DEPARTAMENTO DE LIMA Y PROVINCIA CONSTITUCIONAL DEL CALLAO: POBLACIÓN CENSADA EN EDAD DE TRABAJAR, POR GRUPO DE EDAD, SEGÚN PROVINCIA, 2007
(Población de 14 y más años de edad)

Provincia	Total	Grupo de Edad			
		Total	De 14 a 29 años	De 30 a 59 años	De 60 y más años
Dpto. Lima	6 451 884	100,0	39,8	47,4	12,8
Lima	5 837 514	100,0	39,9	47,5	12,6
Barranca	98 805	100,0	39,3	45,5	15,1
Cajatambo	5 702	100,0	31,1	46,0	22,9
Canta	9 954	100,0	36,0	43,5	20,5
Cañete	143 385	100,0	40,7	46,0	13,3
Huaral	121 195	100,0	39,8	46,6	13,6
Huarochirí	53 673	100,0	39,2	46,1	14,7
Huaura	147 235	100,0	39,6	45,5	14,9
Oyón	14 371	100,0	38,9	46,7	14,4
Yauyos	20 050	100,0	31,4	46,8	21,8
Prov. Const. del Callao	658 021	100,0	39,3	48,4	12,3

Fuente: INEI-Censos Nacionales 2007: XI de Población y VI de Vivienda.

3.1.4 Población en edad de trabajar según nivel de educación alcanzado

De acuerdo al nivel de educación alcanzado por la población en edad de trabajar del departamento de Lima, el 44,1% ha logrado estudiar algún año de educación secundaria, el 40,5% tiene educación superior (el 18,8% superior no universitaria y el 21,7% educación universitaria), el 12,8% logró estudiar algún grado de educación primaria y solamente el 2,5% no tiene nivel alguno de educación y el 0,1% educación inicial.

Por otro lado, la PET de la Provincia Constitucional del Callao, presenta casi similar nivel educativo que la PET del departamento de Lima, así el 44,0% tiene educación secundaria, el 42,0% educación superior (superior no universitaria el 23,8% y 18,2% educación universitaria), el 11,6% educación primaria y el 2,3% no tiene educación alguna.

En el período intercensal 1993-2007, el nivel de educación de la población ha mejorado, así en el departamento de Lima la PET con educación superior no universitaria se ha incrementado en 103,1%, los que cuentan con educación universitaria en 86,9% y los de educación secundaria en 37,9%. Mientras que disminuyeron la PET sin educación alguna en 8,6%, los que tienen educación inicial en 36,6% y con educación primaria en 9,9%.

En la Provincia Constitucional del Callao, también ha mejorado el nivel de educación de la PET, que se incrementó en 122,4%, 111,8% y 28,8%, la PET con educación superior no universitaria, con educación universitaria y educación secundaria, respectivamente; mientras que decrecen la PET sin nivel alguno de educación y los que tienen educación primaria.

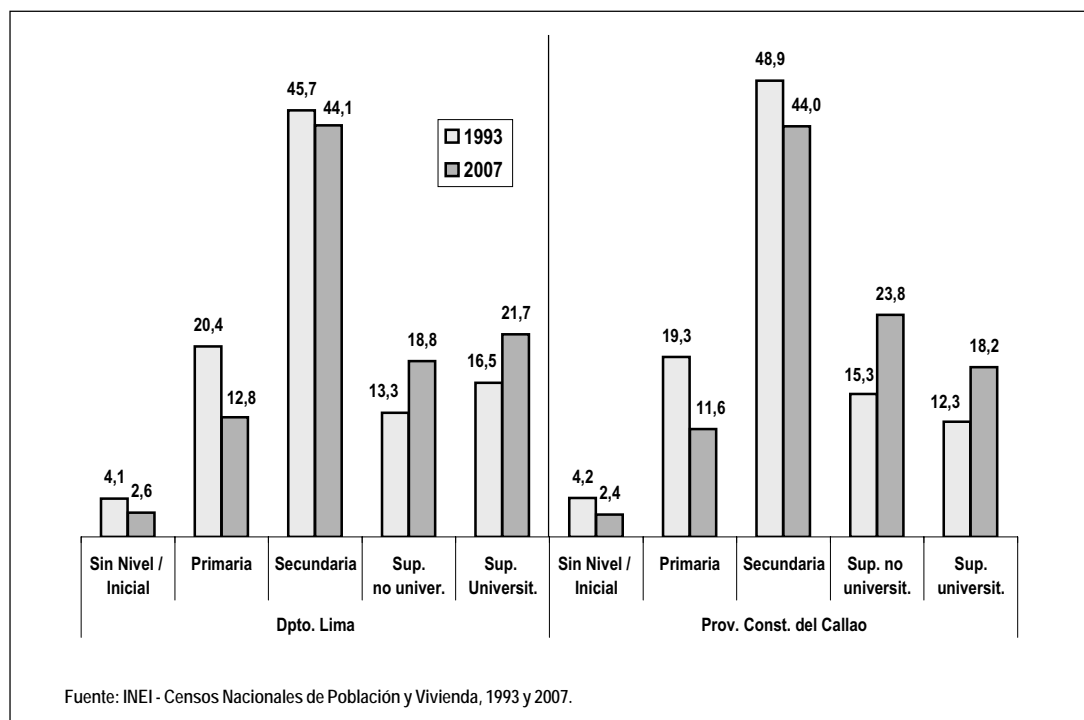
CUADRO N° 3.5
DEPARTAMENTO DE LIMA Y PROVINCIA CONSTITUCIONAL DEL CALLAO: POBLACIÓN CENSADA
EN EDAD DE TRABAJAR, SEGÚN NIVEL DE EDUCACIÓN ALCANZADO, 1993 Y 2007
(Población de 14 y más años de edad)

Nivel de educación alcanzado	Censo 1993 1/		Censo 2007		Variación intercensal	
	Absoluta	%	Absoluta	%	Absoluta	Var. Porc.
Dpto. Lima	4 514 537	100,0	6 451 884	100,0	1 937 347	42,9
Sin Nivel	176 900	3,9	161 667	2,5	- 15 233	-8,6
Inicial	9 598	0,2	6 088	0,1	- 3 510	-36,6
Primaria	918 638	20,4	827 459	12,8	- 91 179	-9,9
Secundaria	2 064 346	45,7	2 846 313	44,1	781 967	37,9
Superior	1 345 055	29,8	2 610 357	40,5	1 265 302	94,1
. Sup. no universitaria	598 417	13,3	1 215 197	18,8	616 780	103,1
. Sup. universitaria	746 638	16,5	1 395 160	21,7	648 522	86,9
Prov. Const. del Callao	459 697	100,0	658 021	100,0	198 324	43,1
Sin Nivel	18 434	4,0	14 913	2,3	- 3 521	-19,1
Inicial	802	0,2	835	0,1	33	4,1
Primaria	88 603	19,3	76 102	11,6	- 12 501	-14,1
Secundaria	224 768	48,9	289 518	44,0	64 750	28,8
Superior	127 090	27,6	276 653	42,0	149 563	117,7
. Sup. no universitaria	70 365	15,3	156 499	23,8	86 134	122,4
. Sup. universitaria	56 725	12,3	120 154	18,2	63 429	111,8

1/ Excluye a los que no especificaron nivel de educación.

Fuente: INEI - Censos Nacionales de Población y Vivienda, 1993 y 2007.

GRÁFICO N° 3.1
DEPARTAMENTO DE LIMA Y PROVINCIA CONSTITUCIONAL DEL CALLAO: POBLACIÓN CENSADA
EN EDAD DE TRABAJAR, SEGÚN NIVEL DE EDUCACIÓN ALCANZADO, 1993 Y 2007
(% del total de población de 14 y más años de edad)



En las provincias del departamento de Lima, se observa que la PET de la provincia de Lima es la que tiene los mejores niveles educativos, así el 41,9% tiene estudios superiores (19,5% superior no universitaria y 22,4% universitaria), seguido de lejos por la provincia de Huaura con 31,4%, Cañete con 29,8% y Huarochirí con 25,4%, en tanto que en las provincias de Cajatambo y Canta se observan la menor proporción de la PET con estudios superiores, con 17,1% y 17,8%, respectivamente.

La PET de la Provincia Constitucional del Callao, tiene casi similar nivel de educación que la PET de la provincia de Lima, así, el 42,0% ha logrado obtener educación superior (23,8% superior no universitaria y 18,2% educación universitaria), el 44,0% educación secundaria y el 14,0% tiene a lo más algún año de educación primaria o no tienen nivel alguno de educación.

CUADRO N° 3.6
DEPARTAMENTO DE LIMA Y PROVINCIA CONSTITUCIONAL DEL CALLAO: POBLACIÓN CENSADA EN EDAD DE TRABAJAR, POR NIVEL DE EDUCACIÓN ALCANZADO, SEGÚN PROVINCIA, 2007 (Población de 14 y más años de edad)

Provincia	Población en edad de trabajar	Nivel de educación alcanzado								
		Total	A lo más primaria				Secundaria	Superior		
			Sub-total	Sin Nivel	Inicial	Primaria		Sub-total	No Univer-sitaria	Univer-sitaria
Dpto. Lima	6 451 884	100,0	15,4	2,5	0,1	12,8	44,1	40,5	18,8	21,7
Lima	5 837 514	100,0	14,1	2,2	0,1	11,8	44,0	41,9	19,5	22,4
Barranca	98 805	100,0	30,6	5,9	0,1	24,6	46,6	22,8	9,8	13,0
Cajatambo	5 702	100,0	47,9	10,0	0,0	37,9	35,0	17,1	7,2	9,9
Canta	9 954	100,0	38,3	6,9	0,1	31,3	43,9	17,8	8,7	9,1
Cañete	143 385	100,0	24,2	4,3	0,1	19,8	46,0	29,8	18,3	11,5
Huaral	121 195	100,0	30,8	6,0	0,1	24,7	47,5	21,7	11,2	10,4
Huarochirí	53 673	100,0	28,6	3,9	0,1	24,6	46,0	25,4	13,4	12,0
Huaura	147 235	100,0	25,7	4,8	0,1	20,8	42,9	31,4	8,8	22,6
Oyón	14 371	100,0	34,7	9,1	0,1	25,5	41,8	23,5	11,2	12,3
Yauyos	20 050	100,0	35,5	5,5	0,0	30,0	41,8	22,7	13,3	9,5
Prov. Const. del Callao	658 021	100,0	14,0	2,3	0,1	11,6	44,0	42,0	23,8	18,2

Fuente: INEI-Censos Nacionales 2007: XI de Población y VI de Vivienda.

3.2 Condición de Actividad de la población en edad de trabajar

Según condición de actividad, la población en edad de trabajar se clasifica en Población Económicamente Activa (PEA) y Población No Económicamente Activa (No PEA).

En este documento se considera como Población Económicamente Activa (PEA), a aquella población de 14 y más años de edad que se encuentra participando en la actividad económica, ya sea teniendo un empleo o que se encuentra activamente buscando un empleo.

De acuerdo con esta definición, según resultados del Censo del 2007, la población económicamente activa (PEA) de 14 y más años de edad del departamento de

Lima, asciende a 3 millones 744 mil 947 personas, representando el 58,0% de la población en edad de trabajar (PET) de 14 y más años de edad. Del total de la PEA registrada en el censo del 2007, el 59,9% (2 millones 241 mil 995) son hombres y el 40,1% (1 millón 502 mil 952) mujeres.

En el período intercensal 1993-2007, la PEA de 14 y más años de edad del departamento de Lima, se ha incrementado a un promedio de 96 mil 187 personas que ofrecen sus servicios de empleo anualmente, que representa una tasa de crecimiento promedio anual de 3,2%, por encima del crecimiento anual de la población (2,0%). En este período resalta el crecimiento de la PEA femenina con 4,2% anual, siendo casi el doble del crecimiento de la PEA masculina (2,5%).

Por otra parte, la Población Económicamente Inactiva (PEI), que está constituida por todas las personas que se encuentran en edad de trabajar (de 14 y más años de edad) no realizan o no desean realizar actividad económica alguna e incluye a las personas que se dedican exclusivamente al cuidado del hogar, estudiantes que no trabajan, jubilados o pensionistas, rentistas, etc.

Los resultados del Censo del 2007, revelan que en el departamento de Lima existen 2 millones 706 mil 937 personas económicamente inactivas (PEI), lo que representa el 42,0% del total de la población en edad de trabajar de 14 y más años de edad. Del total de la PEI, el 67,4%, es decir, 1 millón 825 mil 544 son mujeres y el restante 32,6% lo integran los hombres 881 mil 393 personas.

Por otro lado, en la Provincia Constitucional del Callao el Censo del 2007 registró a 291 mil 315 personas económicamente inactivas (PEI), lo que representa el 44,3% del total de población en edad de trabajar. Del total de la PEI de la Provincia Constitucional del Callao, el 67,6%, es decir, 196 mil 937 son mujeres y el restante 32,4% lo integran los hombres 94 mil 378 personas.

En el período intercensal 1993-2007, la PEI del departamento de Lima, aumentó anualmente en alrededor de 38 mil personas, con una tasa de crecimiento anual de 1,5%. Por otra parte en la Provincia Constitucional del Callao, la PEI se incrementó anualmente en 4 mil 524 personas, a una tasa promedio anual de 1,7%.

CUADRO N° 3.7
DEPARTAMENTO DE LIMA Y PROVINCIA CONSTITUCIONAL DEL CALLAO: POBLACIÓN CENSADA EN EDAD DE TRABAJAR, SEGÚN SEXO Y CONDICIÓN DE ACTIVIDAD, 1993 Y 2007
(Población de 14 y más años de edad)

Sexo / Condición de actividad	Censo 1993		Censo 2007		Tasa de crecimiento promedio anual
	Absoluto	%	Absoluto	%	
Dpto. Lima					
Población en edad de trabajar	4 573 611	100,0	6 451 884	100,0	2,4
Población económicamente activa (PEA)	2 398 324	52,4	3 744 947	58,0	3,2
Población económicamente inactiva (PEI)	2 175 287	47,6	2 706 937	42,0	1,5
Hombre	2 211 102	100,0	3 123 388	100,0	2,4
Población económicamente activa (PEA)	1 565 973	70,8	2 241 995	71,8	2,5
Población económicamente inactiva (PEI)	645 129	29,2	881 393	28,2	2,2
Mujer	2 362 509	100,0	3 328 496	100,0	2,4
Población económicamente activa (PEA)	832 351	35,2	1 502 952	45,2	4,2
Población económicamente inactiva (PEI)	1 530 158	64,8	1 825 544	54,8	1,2
Prov. Const. del Callao					
Población en edad de trabajar	460 245	100,0	658 021	100,0	2,5
Población económicamente activa (PEA)	232 261	50,5	366 706	55,7	3,3
Población económicamente inactiva (PEI)	227 984	49,5	291 315	44,3	1,7
Hombre	227 346	100,0	319 246	100,0	2,4
Población económicamente activa (PEA)	157 214	69,2	224 868	70,4	2,5
Población económicamente inactiva (PEI)	70 132	30,8	94 378	29,6	2,1
Mujer	232 899	100,0	338 775	100,0	2,7
Población económicamente activa (PEA)	75 047	32,2	141 838	41,9	4,6
Población económicamente inactiva (PEI)	157 852	67,8	196 937	58,1	1,6

Fuente: INEI - Censos Nacionales de Población y Vivienda, 1993 y 2007.

De acuerdo con el área de residencia, en el área urbana la población económicamente activa (PEA) de 14 y más años de edad del departamento, asciende a 3 millones 671 mil 493 personas que representa el 58,0% de la

población en edad de trabajar (PET) de 14 y más años de edad del área urbana. En el área rural del departamento de Lima, se encuentra solamente el 2,0% (73 mil 454) de la PEA del departamento.

En el período intercensal 1993-2007, la PEA urbana del departamento de Lima, se ha incrementado en 3,2% anual, mientras que la PEA rural lo hizo solamente en 0,3%.

Por otra parte, la Población Económicamente Inactiva (PEI) de 14 y más años de edad del área urbana creció de manera moderada en 1,6% anual, mientras que en el área rural decreció a un promedio anual de 1,4%.

CUADRO N° 3.8
DEPARTAMENTO DE LIMA Y PROVINCIA CONSTITUCIONAL DEL CALLAO: POBLACIÓN CENSADA EN EDAD DE TRABAJAR, SEGÚN ÁREA DE RESIDENCIA Y CONDICIÓN DE ACTIVIDAD, 1993 Y 2007
(Población de 14 y más años de edad)

Área de residencia / Condición de actividad	Censo 1993		Censo 2007		Tasa de crecimiento promedio anual
	Absoluto	%	Absoluto	%	
Dpto. Lima					
Urbana	4 441 083	100,0	6 328 135	100,0	2,5
Población económicamente activa (PEA)	2 327 709	52,4	3 671 493	58,0	3,2
Población económicamente inactiva (PEI)	2 113 374	47,6	2 656 642	42,0	1,6
Rural	132 528	100,0	123 749	100,0	-0,5
Población económicamente activa (PEA)	70 615	53,3	73 454	59,4	0,3
Población económicamente inactiva (PEI)	61 913	46,7	50 295	40,6	-1,4
Prov. Const. del Callao					
Urbana	459 907	100,0	658 021	100,0	2,5
Población económicamente activa (PEA)	232 072	50,5	366 706	55,7	3,3
Población económicamente inactiva (PEI)	227 835	49,5	291 315	44,3	1,7
Rural	338	100,0	-	-	-
Población económicamente activa (PEA)	189	55,9	-	-	-
Población económicamente inactiva (PEI)	149	44,1	-	-	-

Fuente: INEI - Censos Nacionales de Población y Vivienda, 1993 y 2007.

3.2.1 Participación en la actividad económica en las provincias

El Censo del 2007 muestra que, el 58,0% (3 millones 744 mil 947) de la población en edad de trabajar del departamento de Lima participa en la actividad económica ya sea como ocupado o buscando empleo activamente, habiendo aumentado en 5,6 puntos porcentuales respecto a lo obtenido con el Censo de 1993, cuando se ubicó en 52,4% (2 millones 398 mil 324 personas).

La participación en la actividad económica de la población en edad de trabajar no ha sido homogénea en las provincias del departamento. En las provincias de Yauyos, Huarochirí, Canta, Cañete y Lima, se registraron las tasas más altas de participación en la actividad económica, con 64,5%, 62,0%, 61,1%, 59,3% y 58,2%, respectivamente. En cambio, en las provincias de Cajatambo (51,1%), Barranca (53,0%) y Oyón

(53,9%), la tasa de participación es menor al promedio departamental.

En la Provincia Constitucional del Callao, el 55,7% (366 mil 706 personas) de la PET participa en la actividad económica, 5,2 puntos porcentuales más que lo observado en 1993, cuando se ubicó en 50,5% (232 mil 261 personas).

En el período intercensal 1993-2007, las tasas más altas de crecimiento promedio anual de la PEA se registraron en las provincias de Cañete (3,9%), Huarochirí (3,4%), Oyón (3,3%) y Lima (3,2%), mientras que en la provincia de Cajatambo, la PEA aumentó ligeramente (0,1%).

En la Provincia Constitucional del Callao, la PEA aumentó en 3,3% anual, casi igual que la tasa de crecimiento anual de la provincia de Lima (3,2%).

CUADRO N° 3.9
DEPARTAMENTO DE LIMA Y PROVINCIA CONSTITUCIONAL DEL CALLAO: TASA DE ACTIVIDAD
DE LA POBLACIÓN CENSADA EN EDAD DE TRABAJAR, SEGÚN PROVINCIA, 1993 Y 2007
(Población de 14 y más años de edad)

Provincia	Población económicamente activa (PEA)		Tasa de crecimiento promedio anual de la PEA	Tasa de actividad	
	Censo 1993	Censo 2007		Censo 1993	Censo 2007
Dpto. Lima	2 398 324	3 744 947	3,2	52,4	58,0
Lima	2 168 770	3 395 942	3,2	52,6	58,2
Barranca	37 125	52 327	2,4	48,5	53,0
Cajatambo	2 865	2 911	0,1	49,9	51,1
Canta	4 190	6 086	2,6	57,6	61,1
Cañete	49 348	85 048	3,9	49,9	59,3
Huaral	46 779	67 997	2,7	54,5	56,1
Huachipaico	20 551	33 301	3,4	55,1	62,0
Huaura	54 141	80 663	2,8	49,1	54,8
Oyón	4 841	7 749	3,3	48,7	53,9
Yauyos	9 714	12 923	2,0	55,2	64,5
Prov. Const. del Callao	232 261	366 706	3,3	50,5	55,7

Fuente: INEI - Censos Nacionales de Población y Vivienda, 1993 y 2007.

3.2.2 Participación en la actividad económica en las provincias según género

Una de las principales características que muestra los resultados del Censo de población del 2007, es la creciente incorporación de la mujer en la actividad económica del departamento de Lima. Si bien, la mujer se viene insertando con mayor dinamismo al mercado laboral, su participación aún no alcanza a tener el mismo nivel de sus pares masculinos.

En las provincias de Yauyos (47,8%) y Lima (45,8%), la mujer participa en mayor medida en la actividad económica le sigue las provincias de Huachipaico (42,6%), Cañete (42,3%) y Canta (41,7%), mientras que en la provincia de Cajatambo, se observa la menor tasa de participación de la mujer (27,8%). En el caso de los hombres, en todas las provincias del departamento la tasa de actividad económica supera el 70 por ciento, destacando las provincias de Huachipaico (78,9%) y Canta (78,2%), seguidos de Yauyos (77,8%) y Cañete (76,5%).

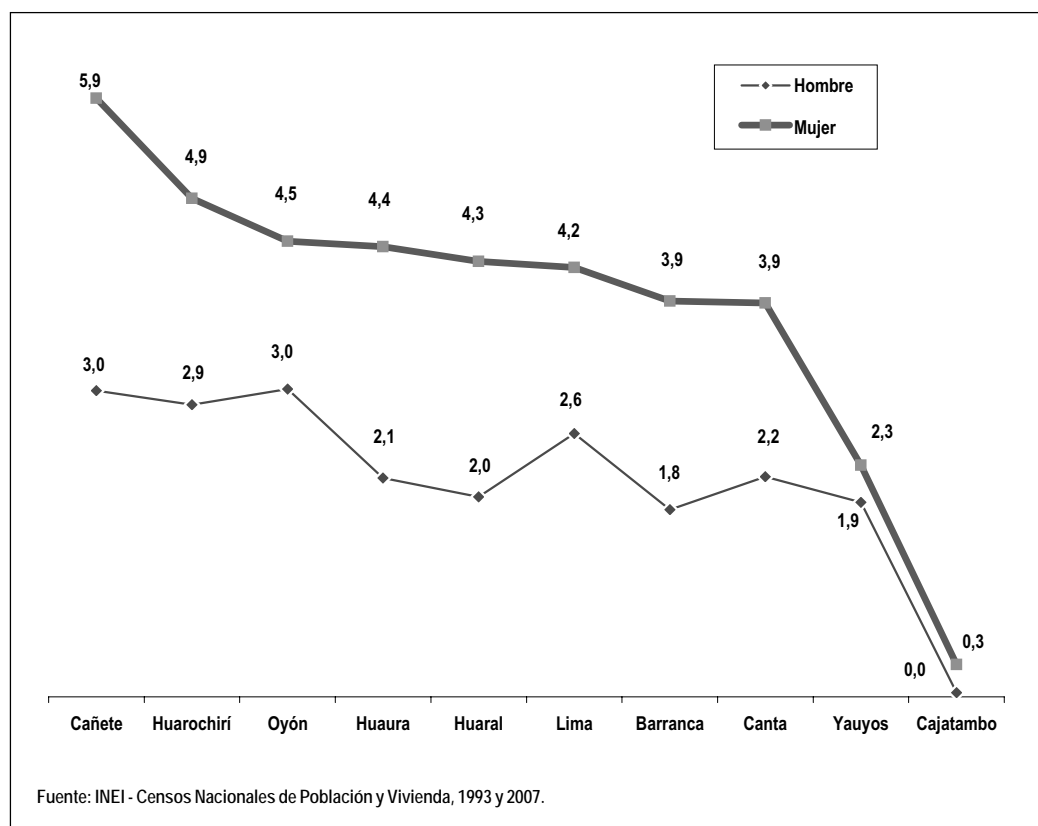
En la Provincia Constitucional del Callao, la tasa de actividad femenina es de 41,9% que aumentó en 9,7 puntos porcentuales respecto a lo obtenido con el Censo de 1993, cuando se ubicó en 32,2%, sin embargo comparado con la tasa de actividad de las mujeres de la

provincia de Lima es menos en 3,9 puntos porcentuales. La tasa de actividad de los hombres es de 70,4%, siendo 1,2 puntos porcentuales más que lo obtenido en 1993 y 1,1 punto porcentual menos que lo registrado por la PEA masculina de la provincia de Lima.

Al analizar la tasa de crecimiento promedio anual de la PEA femenina, se observa que esta creció muy por encima a la tasa de crecimiento de la PEA masculina en todas las provincias del departamento, siendo más alta en la provincia de Cañete donde la PEA femenina se incrementó en 5,9% anual, sigue Huachipaico con 4,9%, Oyón con 4,5%, Huaura con 4,4%, Lima con 4,2%, Barranca y Canta con 3,9%, en cada caso. La menor tasa de crecimiento de la PEA femenina se observó en la provincia de Cajatambo con 0,3% y Yauyos con 2,3%.

Por otra parte la PEA masculina de las provincias de Cañete y Oyón son los que más aumentaron, así lo hicieron en 3,0% en cada caso, sigue la provincia de Huachipaico con 2,9%, Lima 2,6%, Canta 2,2%, Huaura con 2,1%, Yauyos con 1,9% y Barranca con 1,8%. En la provincia de Cajatambo la PEA masculina no mostró crecimiento. En la Provincia Constitucional del Callao, la PEA femenina creció en 4,6% anual y la masculina en 2,5%.

GRÁFICO N° 3.2
DEPARTAMENTO DE LIMA: TASA DE CRECIMIENTO PROMEDIO ANUAL DE LA PEA
FEMENINA Y MASCULINA, PERÍODO INTERCENSAL 1993 - 2007
(Porcentaje)



CUADRO N° 3.10
DEPARTAMENTO DE LIMA Y PROVINCIA CONSTITUCIONAL DEL CALLAO: POBLACIÓN ECONÓMICAMENTE
ACTIVA CENSADA, TASA DE ACTIVIDAD Y TASA DE CRECIMIENTO,
POR SEXO, SEGÚN PROVINCIA, 1993 Y 2007
(Población de 14 y más años de edad)

Provincia	Censo 1993				Censo 2007				Tasa de crecimiento promedio anual de la PEA	
	Hombre	Tasa de actividad	Mujer	Tasa de actividad	Hombre	Tasa de actividad	Mujer	Tasa de actividad	Hombre	Mujer
Dpto. Lima	1 565 973	70,8	832 351	35,2	2 241 995	71,8	1 502 952	45,2	2,5	4,2
Lima	1 398 967	70,5	769 803	36,0	2 010 859	71,5	1 385 083	45,8	2,6	4,2
Barranca	27 154	72,0	9 971	25,7	35 177	71,1	17 150	34,7	1,8	3,9
Cajatambo	2 130	75,4	735	25,2	2 142	72,9	769	27,8	0,0	0,3
Canta	3 058	79,4	1 132	33,1	4 144	78,2	1 942	41,7	2,2	3,9
Cañete	35 851	72,2	13 497	27,4	54 635	76,5	30 413	42,3	3,0	5,9
Huaral	33 998	77,5	12 781	30,4	44 817	73,2	23 180	38,6	2,0	4,3
Huarochirí	15 165	78,4	5 386	30,0	22 676	78,9	10 625	42,6	2,9	4,9
Huaura	39 238	71,5	14 903	26,9	53 093	71,9	27 570	37,6	2,1	4,4
Oyón	3 782	78,1	1 059	20,8	5 776	75,3	1 973	29,5	3,0	4,5
Yauyos	6 630	74,6	3 084	35,5	8 676	77,8	4 247	47,8	1,9	2,3
Prov. Const. del Callao	157 214	69,2	75 047	32,2	224 868	70,4	141 838	41,9	2,5	4,6

Fuente: INEI - Censos Nacionales de Población y Vivienda, 1993 y 2007.

3.2.3 Participación en la actividad económica según grupos de edad

Los resultados del Censo del 2007, indican que la población en edad de trabajar del departamento de Lima participa en la actividad económica en mayor proporción en las edades centrales. Así, entre los que tienen de 30 a 39 años la tasa de actividad se ubicó en 74,3% y entre los que tienen de 40 a 49 en 73,1%. Otro grupo de edad en importancia para la participación en la actividad económica de hombres y mujeres es el de 50 a 59 años, grupo etáreo en el que participa el 63,2% de la población. Entre la PET joven (de 14 a 29 años de edad), el 51,8% participa en la actividad económica y en los adultos mayores (de 60 y más años de edad) el 28,4%.

Comparado con las tasas de actividad obtenidas con el Censo de 1993, estas han aumentado en casi todos los grupos de edad con la sola excepción del grupo de edad de 60 y más años de edad donde la tasa de actividad disminuye en 1,5 puntos porcentuales. Los mayores incrementos se observan en el grupo de edad de 50 a 59 años y entre los que tienen de 40 a 49 años de edad, que aumentan en 7,1 y 6,8 puntos porcentuales, respectivamente. En la Provincia Constitucional del Callao en el grupo de 50 a 59 años aumenta en 7,3 puntos porcentuales, entre los que tienen entre 14 y 29 años de edad en 6,0 puntos porcentuales y en el grupo de edad de 40 a 49 años en 5,6 puntos porcentuales.

CUADRO N° 3.11
DEPARTAMENTO DE LIMA Y PROVINCIA CONSTITUCIONAL DEL CALLAO:
TASA DE ACTIVIDAD DE LA POBLACIÓN CENSADA,
SEGÚN GRUPO DE EDAD, 1993 Y 2007
(Población de 14 y más años de edad)

Grupo de edad	Censo 1993	Censo 2007	Variación (puntos porcentuales)
Dpto. Lima	52,4	58,0	5,6
De 14 a 29 años	45,7	51,8	6,1
De 30 a 39 años	68,2	74,3	6,1
De 40 a 49 años	66,3	73,1	6,8
De 50 a 59 años	56,1	63,2	7,1
De 60 y más años	29,9	28,4	-1,5
Prov. Const. del Callao	50,5	55,7	5,2
De 14 a 29 años	43,6	49,6	6,0
De 30 a 39 años	66,1	71,5	5,4
De 40 a 49 años	64,5	70,1	5,6
De 50 a 59 años	53,2	60,5	7,3
De 60 y más años	26,6	25,3	-1,3

Fuente: INEI - Censos Nacionales de Población y Vivienda, 1993 y 2007.

Las tasas de actividad por grupos de edad según provincias refleja situaciones diferenciadas, así en las provincias de Yauyos, Canta, Huarochirí, Lima y Cañete, el 54,6%, 52,7%, 52,4%, 52,1% y el 50,2% de la población joven (14 a 29 años de edad) participa en la actividad económica, mientras que en Cajatambo, Barranca, Oyón, Huaura y Huaral, se observa menor tasa de la actividad de los jóvenes, 43,6%, 45,3%, 45,7%, 46,2% y 48,2%, respectivamente.

En las provincias de Yauyos (78,4%), Canta (75,7%), Cañete (74,7%), Lima (74,5%) y Huarochirí (74,5%), se presentan las mayores tasas de actividad de la población de edades comprendidas entre los 30 y 39 años de edad. La tasa de actividad más alta del grupo de edad de 40 a 49 años se da en las provincias de Yauyos (77,2%), Huarochirí (75,9%) y Cañete (75,7%). En Yauyos (52,2%), Huarochirí (49,2%) y Canta (47,4%) se observan las tasas de actividad más altas de la población adulta mayor (de 60 y más años).

La tasa de actividad de la PET de la Provincia Constitucional del Callao comparada con la provincia de Lima, es menor en todos los grupos de edad; así entre la PET joven (14 a 29 años de edad), es inferior en 2,5 puntos porcentuales, en 3,0 puntos entre el grupo

de 30 a 39 años y el de 40 a 49 años (en cada caso), en 2,5 puntos porcentuales en los de 50 a 59 años y en 2,1 puntos porcentuales en los de 60 y más años de edad.

CUADRO N° 3.12
DEPARTAMENTO DE LIMA Y PROVINCIA CONSTITUCIONAL DEL CALLAO: TASA DE ACTIVIDAD
ECONÓMICA DE LA POBLACIÓN CENSADA DE 14 Y MÁS AÑOS, POR GRUPO DE EDAD,
SEGÚN PROVINCIA, 2007

Provincia	Total	Grupo de edad				
		De 14 a 29 años	De 30 a 39 años	De 40 a 49 años	De 50 a 59 años	De 60 y más años
Dpto. Lima	58,0	51,8	74,3	73,1	63,2	28,4
Lima	58,2	52,1	74,5	73,1	63,0	27,4
Barranca	53,0	45,3	69,1	69,5	61,9	29,0
Cajatambo	51,1	43,6	65,1	65,9	54,9	37,4
Canta	61,1	52,7	75,7	74,2	73,3	47,4
Cañete	59,3	50,2	74,7	75,7	68,5	37,8
Huaral	56,1	48,2	69,7	70,5	63,8	36,5
Huachipaico	62,0	52,4	74,5	75,9	71,6	49,2
Huaura	54,8	46,2	71,5	71,8	63,5	32,2
Oyón	53,9	45,7	67,1	66,4	60,1	38,9
Yauyos	64,5	54,6	78,4	77,2	73,1	52,2
Prov. Const. del Callao	55,7	49,6	71,5	70,1	60,5	25,3

Fuente: INEI-Censos Nacionales 2007: XI de Población y VI de Vivienda.

3.2.4 Población económicamente activa según nivel de educación

El Censo del 2007, muestra que el nivel de educación alcanzado por el conjunto de la fuerza laboral del departamento de Lima y de la Provincia Constitucional del Callao ha mejorado significativamente. La PEA del departamento de Lima que carece de nivel de educación, los que tienen solamente educación inicial o algún año de educación primaria ha disminuido. En el 2007, la PEA sin nivel educativo alguno alcanzó el 1,3%, los que tienen educación inicial el 0,1% y los que tienen educación primaria 10,1% mientras que en el Censo de 1993 la PEA que no tenía educación alguna fue el 2,3%, con educación inicial el 0,2% y con educación primaria el 18,3%, decreciendo porcentualmente en el período intercensal en 12,0%, 42,8% y 13,2%, respectivamente. En cambio, aumentan las que tienen

educación secundaria y superior. Las mejoras más significativas se producen en la PEA con educación superior que aumenta en el período intercensal. En el año 1993, el 15,4% de la PEA tenía educación superior no universitaria, en el 2007 sube al 22,0%; la PEA con estudios universitarios en 1993 llegó a 21,0%, en el 2007 se eleva al 25,5%. Porcentualmente se incrementan en 124,5% y 92,2%, respectivamente.

El nivel educativo de la PEA de la Provincia Constitucional del Callao, también mejora sustancialmente en comparación con lo obtenido en el año 1993. Así, la PEA con educación secundaria se incrementa en 38,2%, los que alcanzaron a estudiar educación superior no universitaria en 137,5% y educación universitaria en 107,5%, mientras que disminuyen los que no tienen educación alguna en 25,4%, educación primaria en 14,9%.

CUADRO N° 3.13
DEPARTAMENTO DE LIMA Y PROVINCIA CONSTITUCIONAL DEL CALLAO: POBLACIÓN ECONÓMICAMENTE
ACTIVA CENSADA, SEGÚN NIVEL DE EDUCACIÓN ALCANZADO, 1993 Y 2007
(Población de 14 y más años de edad)

Nivel de educación alcanzado	Censo 1993		Censo 2007		Variación porcentual Intercensal
	Absoluta	%	Absoluta	%	
Dpto. Lima	2 373 109	100,0	3 744 947	100,0	57,8
Sin nivel	54 520	2,3	47 995	1,3	-12,0
Inicial	4 004	0,2	2 291	0,1	-42,8
Primaria	434 216	18,3	376 982	10,1	-13,2
Secundaria	1 016 751	42,8	1 539 739	41,1	51,4
Superior no universitaria	366 266	15,4	822 244	22,0	124,5
Superior universitaria	497 352	21,0	955 696	25,5	92,2
Prov. Const. del Callao	232 142	100,0	366 706	100,0	58,0
Sin nivel	5 918	2,6	4 414	1,2	-25,4
Inicial	299	0,1	284	0,1	-5,0
Primaria	36 994	16,0	31 476	8,6	-14,9
Secundaria	107 321	46,2	148 277	40,4	38,2
Superior no universitaria	42 992	18,5	102 110	27,8	137,5
Superior universitaria	38 618	16,6	80 145	21,9	107,5

Fuente: INEI - Censos Nacionales de Población y Vivienda, 1993 y 2007.

En el período intercensal 1993-2007, el nivel de educación alcanzado por la PEA masculina y femenina del departamento de Lima ha mejorado. Así, disminuye la PEA masculina que no tienen educación alguna, los que alcanzaron estudiar solamente educación inicial y los que tienen algún año de educación primaria, en 34,7%, 40,9% y 26,6%, respectivamente; mientras que aumenta los que tienen educación secundaria en 39,0%, educación superior no universitaria en 135,2% y educación universitaria en 72,1%.

En el caso de la PEA femenina, aumentan las que tienen educación universitaria en 128,4%, las de educación superior no universitaria en 112,4% y de educación secundaria en 82,8%. Si bien, la PEA femenina con estudios superiores, crece en mayor proporción que la

PEA masculina, también aumentaron las que no tienen educación alguna en 7,0% y las que tienen solamente algún año de educación primaria en 11,6%.

En la Provincia Constitucional del Callao, disminuye la PEA masculina sin nivel de educación en 55,0% y los que tienen educación primaria en 30,3%; en tanto que se incrementa los que lograron estudiar educación superior no universitaria en 147,4%, educación universitaria en 87,8%, educación secundaria en 24,3% y educación inicial en 2,5%. En el caso de la PEA femenina disminuye las que tienen educación inicial en 13,9%, en tanto que se incrementa el resto de niveles, en orden de importancia las que tienen educación universitaria en 145,9%, superior no universitaria en 124,9% y secundaria en 76,9%.

CUADRO N° 3.14
DEPARTAMENTO DE LIMA Y PROVINCIA CONSTITUCIONAL DEL CALLAO: POBLACIÓN ECONÓMICAMENTE
ACTIVA CENSADA, SEGÚN SEXO Y NIVEL DE EDUCACIÓN ALCANZADO, 1993 Y 2007
(Población de 14 y más años de edad)

Sexo / Nivel de educación alcanzado	Censo 1993		Censo 2007		Variación porcentual Intercensal
	Absoluta	%	Absoluta	%	
Dpto. Lima					
Hombre	1 549 610	100,0	2 241 995	100,0	44,7
Sin nivel	24 788	1,6	16 191	0,7	-34,7
Inicial	2 133	0,1	1 261	0,1	-40,9
Primaria	281 143	18,2	206 226	9,2	-26,6
Secundaria	727 057	46,9	1 010 318	45,0	39,0
Superior no universitaria	194 319	12,5	457 059	20,4	135,2
Superior universitaria	320 170	20,7	550 940	24,6	72,1
Mujer	823 499	100,0	1 502 952	100,0	82,5
Sin nivel	29 732	3,6	31 804	2,1	7,0
Inicial	1 871	0,2	1 030	0,1	-44,9
Primaria	153 073	18,6	170 756	11,4	11,6
Secundaria	289 694	35,2	529 421	35,2	82,8
Superior no universitaria	171 947	20,9	365 185	24,3	112,4
Superior universitaria	177 182	21,5	404 756	26,9	128,4
Prov. Const. del Callao					
Hombre	157 139	100,0	224 868	100,0	43,1
Sin nivel	3 407	2,2	1 534	0,7	-55,0
Inicial	162	0,1	166	0,1	2,5
Primaria	24 868	15,8	17 334	7,7	-30,3
Secundaria	79 126	50,4	98 386	43,7	24,3
Superior no universitaria	24 063	15,3	59 530	26,5	147,4
Superior universitaria	25 513	16,2	47 918	21,3	87,8
Mujer	75 003	100,0	141 838	100,0	89,1
Sin nivel	2 511	3,3	2 880	2,0	14,7
Inicial	137	0,2	118	0,1	-13,9
Primaria	12 126	16,2	14 142	10,0	16,6
Secundaria	28 195	37,6	49 891	35,2	76,9
Superior no universitaria	18 929	25,2	42 580	30,0	124,9
Superior universitaria	13 105	17,5	32 227	22,7	145,9

Fuente: INEI - Censos Nacionales de Población y Vivienda, 1993 y 2007.

Al interior de las provincias, el nivel educativo alcanzado por la PEA muestra situaciones variadas. La PEA de la provincia de Lima es la que tiene mejor nivel educativo alcanzado, ya que el 49,1% tiene educación superior (22,7% superior no universitaria y el 26,4% educación universitaria), sigue en importancia la PEA de la provincia de Huaura con 37,2% (10,4% superior no universitaria y 26,8% educación universitaria), la provincia de Cañete con 34,3% (21,0% superior no

universitaria y 13,3% universitaria) y la provincia de Oyón con 33,3% (15,8% superior no universitaria y 17,5% educación universitaria).

En las provincias de Cajatambo, Canta y Yauyos, se encuentra la PEA con bajo nivel educativo, en estas provincias más del 30 por ciento solamente a logrado estudiar a lo más algún año de educación primaria.

CUADRO N° 3.15
DEPARTAMENTO DE LIMA Y PROVINCIA CONSTITUCIONAL DEL CALLAO:
POBLACIÓN ECONÓMICAMENTE ACTIVA CENSADA, POR NIVEL
DE EDUCACIÓN ALCANZADO, SEGÚN PROVINCIA, 2007
(Población de 14 y más años de edad)

Provincia	Total de PEA	Nivel de educación alcanzado								
		Total	A lo más primaria				Secundaria	Educación superior		
			Sub-total	Sin nivel alguno	Inicial	Primaria		Sub-total	No universitaria	Universitaria
Dpto. Lima	3 744 947	100,0	11,4	1,3	0,1	10,1	41,1	47,5	22,0	25,5
Lima	3 395 942	100,0	10,1	1,1	0,1	8,9	40,8	49,1	22,7	26,4
Barranca	52 327	100,0	25,6	3,3	0,1	22,2	46,6	27,8	11,8	16,0
Cajatambo	2 911	100,0	39,4	4,8	0,0	34,6	33,8	26,8	10,7	16,1
Canta	6 086	100,0	36,2	5,4	0,1	30,7	43,7	20,1	9,5	10,6
Cañete	85 048	100,0	20,4	2,6	0,1	17,7	45,3	34,3	21,0	13,3
Huaral	67 997	100,0	27,4	4,1	0,1	23,2	46,8	25,8	13,2	12,6
Huachipaico	33 301	100,0	26,3	2,5	0,1	23,7	44,9	28,8	15,0	13,8
Huaura	80 663	100,0	21,2	2,9	0,1	18,2	41,6	37,2	10,4	26,8
Oyón	7 749	100,0	27,3	4,7	0,1	22,5	39,4	33,3	15,8	17,5
Yauyos	12 923	100,0	31,4	3,7	0,0	27,7	41,0	27,6	15,7	11,9
Prov. Const. del Callao	366 706	100,0	9,9	1,2	0,1	8,6	40,4	49,7	27,8	21,9

Fuente: INEI-Censos Nacionales 2007: XI de Población y VI de Vivienda.

3.2.5 Condición de ocupación de la PEA

Al examinar al interior de la PEA de 14 y más años de edad, se identifica a la población que estuvo participando en la generación de algún bien económico o en la prestación de un servicio (población ocupada), y a la población que no encontró un empleo.

Los resultados del Censo del 2007, muestran que en el departamento de Lima existe 3 millones 744 mil 947 personas, que participan generando un bien económico o prestando algún servicio, lo que representa el 96,4% de la PEA, y 133 mil 647 personas se encuentran desempleadas, es decir, el 3,6% de la PEA.

En el Censo de 1993 se registró a 2 millones 215 mil 569 personas ocupadas, y representa el 92,4% del total

de la PEA, y 182 mil 755 personas desempleadas.

En el período intercensal 1993-2007, la PEA ocupada de 14 y más años de edad aumentó en 99 mil 695 personas anualmente, y es en el área urbana donde se generó la mayor cantidad de puestos de trabajo.

Por otra parte, en la Provincia Constitucional del Callao existen 366 mil 706 personas que integran la fuerza laboral, de las cuales 350 mil 505 se encuentran ocupadas, lo que representa el 95,6% y desocupados 16 mil 201 personas, es decir el 4,4% de la PEA. Entre 1993 y 2007, la PEA aumentó en promedio en 9 mil 603 personas.

CUADRO N° 3.16
DEPARTAMENTO DE LIMA Y PROVINCIA CONSTITUCIONAL DEL CALLAO: POBLACIÓN
ECONÓMICAMENTE ACTIVA CENSADA, SEGÚN SEXO, ÁREA DE RESIDENCIA Y CONDICIÓN DE
OCUPACIÓN, 1993 Y 2007
(Población de 14 y más años de edad)

Sexo / Área de residencia / Condición de ocupación	Censo 1993		Censo 2007	
	Absoluta	%	Absoluta	%
Dpto. Lima	2 398 324	100,0	3 744 947	100,0
PEA ocupada	2 215 569	92,4	3 611 300	96,4
PEA desocupada	182 755	7,6	133 647	3,6
Sexo				
Hombre	1 565 973	100,0	2 241 995	100,0
PEA ocupada	1 447 105	92,4	2 163 393	96,5
PEA desocupada	118 868	7,6	78 602	3,5
Mujer	832 351	100,0	1 502 952	100,0
PEA ocupada	768 464	92,3	1 447 907	96,3
PEA desocupada	63 887	7,7	55 045	3,7
Área de residencia				
Urbana	2 327 709	100,0	3 671 493	100,0
PEA ocupada	2 147 174	92,2	3 539 535	96,4
PEA desocupada	180 535	7,8	131 958	3,6
Rural	70 615	100,0	73 454	100,0
PEA ocupada	68 395	96,9	71 765	97,7
PEA desocupada	2 220	3,1	1 689	2,3
Prov. Const. del Callao	232 261	100,0	366 706	100,0
PEA ocupada	209 291	90,1	350 505	95,6
PEA desocupada	22 970	9,9	16 201	4,4
Sexo				
Hombre	157 214	100,0	224 868	100,0
PEA ocupada	141 879	90,2	215 230	95,7
PEA desocupada	15 335	9,8	9 638	4,3
Mujer	75 047	100,0	141 838	100,0
PEA ocupada	67 412	89,8	135 275	95,4
PEA desocupada	7 635	10,2	6 563	4,6
Área de residencia				
Urbana	232 072	100,0	366 706	100,0
PEA ocupada	209 105	90,1	350 505	95,6
PEA desocupada	22 967	9,9	16 201	4,4
Rural	189	100,0	-	-
PEA ocupada	186	98,4	-	-
PEA desocupada	3	1,6	-	-

Fuente: INEI - Censos Nacionales de Población y Vivienda, 1993 y 2007.

Según las provincias del departamento de Lima, la población en edad de trabajar de 14 y más años de edad participa en la actividad económica en su gran mayoría en condición de ocupada. En las provincias de Yauyos, Canta y Huarochirí, más del 97% de la PEA se encuentra ocupada.

Según sexo, las tasas más altas de ocupación de la PEA femenina se da en las provincias de Cajatambo con 98,8%, Canta con 98,5% y Yauyos con 98,1%. En

el caso de la PEA masculina en las provincias de Yauyos con 97,8%, Canta y Huarochirí con 97,2% en cada caso, se registraron las mayores tasas de ocupación masculina.

En la Provincia Constitucional del Callao, el 95,7% de la PEA masculina y el 95,4% de la femenina se encuentran ocupados comparados con la tasa de ocupación de la provincia de Lima, es ligeramente inferior en ambos sexos.

CUADRO N° 3.17
DEPARTAMENTO DE LIMA Y PROVINCIA CONSTITUCIONAL DEL CALLAO: TASAS DE OCUPACIÓN Y DESEMPLEO, POR SEXO, SEGÚN PROVINCIA, 2007
(Población de 14 y más años de edad)

Provincia	PEA ocupada				PEA desocupada			
	Total		Tasa de ocupación		Total		Tasa de desempleo	
	PEA ocupada	Tasa de ocupación	Hombre	Mujer	PEA desocupada	Tasa de desempleo	Hombre	Mujer
Dpto. Lima	3 611 300	96,4	96,5	96,3	133 647	3,6	3,5	3,7
Lima	3 274 973	96,4	96,5	96,3	120 969	3,6	3,5	3,7
Barranca	50 198	95,9	95,6	96,5	2 129	4,1	4,4	3,5
Cajatambo	2 821	96,9	96,2	98,8	90	3,1	3,8	1,2
Canta	5 942	97,6	97,2	98,5	144	2,4	2,8	1,5
Cañete	82 088	96,5	96,4	96,8	2 960	3,5	3,6	3,2
Huaral	65 436	96,2	96,2	96,3	2 561	3,8	3,8	3,7
Huachichirí	32 373	97,2	97,2	97,2	928	2,8	2,8	2,8
Huaura	77 322	95,9	96,0	95,6	3 341	4,1	4,0	4,4
Oyón	7 497	96,7	96,5	97,4	252	3,3	3,5	2,6
Yauyos	12 650	97,9	97,8	98,1	273	2,1	2,2	1,9
Prov. Const. del Callao	350 505	95,6	95,7	95,4	16 201	4,4	4,3	4,6

Fuente: INEI-Censos Nacionales 2007: XI de Población y VI de Vivienda.

3.2.6 PEA ocupada por condición de tenencia de seguro de salud

Del total de la PEA ocupada de 14 y más años de edad del departamento de Lima, el 40,3% (1 millón 456 mil 868 personas) cuenta con seguro de salud. Por tipo de seguro, el 24,4% de la PEA ocupada accede únicamente al seguro de ESSALUD, el 10,9% a otro seguro de salud (que incluye seguro privado, seguro de las fuerzas armadas y policiales, seguro universitario, entidad prestadora de salud y seguro escolar privado), el 3,4% tiene únicamente el seguro integral de salud (SIS), el 1,5% tiene dos seguros (ESSALUD y otro seguro). En tanto, que el 59,7% de la PEA Ocupada no tiene seguro de salud.

A nivel de provincias, en Oyón y Lima más del 40% de los trabajadores tienen seguro de salud, sigue las provincias de Huaura, Cañete, Yauyos, Huachichirí, Barranca, Huaral y Cajatambo, donde más del 28% de los trabajadores cuentan con este servicio. En la provincia de Canta solamente el 17,6% de los trabajadores tienen seguro de salud.

Según tipo de seguro, en todas las provincias acceden más a ESSALUD. En la provincia de Oyón una tercera parte de la PEA ocupada tiene este tipo de seguro, en las provincias de Lima, Huaura, Yauyos, Cañete, Barranca y Huachichirí, más del 20% tiene seguro de salud de ESSALUD. En Cajatambo el 18,9% tiene seguro de ESSALUD, el 17,6% en Huaral y el 8,5% de Canta.

En las provincias de Yauyos (9,0%), Cañete (7,5%) y Huachichirí (7,5%), se observan la mayor proporción de la población ocupada que accede solamente al seguro integral de salud (SIS). Es de resaltar que el 11,5% de la PEA ocupada de la provincia de Lima tiene otro seguro de salud que no sea ESSALUD ni SIS.

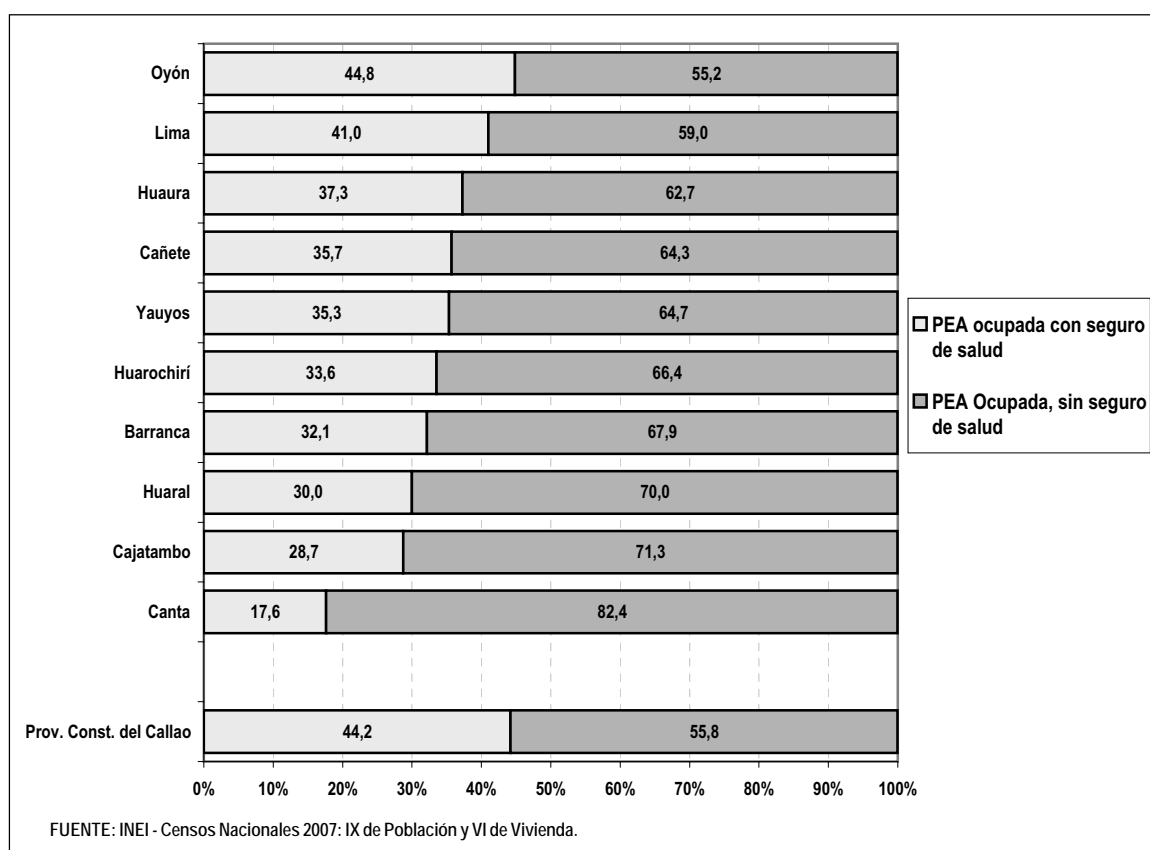
Por otra parte en la Provincia Constitucional del Callao, el 44,2% de la PEA ocupada cuenta con seguro de salud, distribuidos de la siguiente manera, el 28,4% de ESSALUD, el 10,7% de otro seguro (excluye ESSALUD y SIS), el 4,0% tiene únicamente SIS, y el 1,0% ESSALUD y otro tipo de seguro de salud y el 0,1% tiene SIS, ESSALUD y otro seguro. En tanto que el 55,8% no cuenta con seguro de salud. Comparado con la provincia de Lima, existe más PEA con seguro de salud en el Callao, principalmente con seguro de ESSALUD.

CUADRO N° 3.18
DEPARTAMENTO DE LIMA Y PROVINCIA CONSTITUCIONAL DEL CALLAO: PEA OCUPADA CENSADA,
POR TIPO DE SEGURO DE SALUD, SEGÚN PROVINCIA, 2007
(% del total de población ocupada censada de 14 y más años de edad)

Provincia	PEA Ocupada con seguro de salud		Tipo de seguro de salud					PEA Ocupada, sin seguro de salud
	Cifras absolutas	% del total de PEA ocupada	Únicamente SIS	Únicamente ESSALUD	Únicamente otro seguro de salud 1/	Con ESSALUD y otro seguro de salud	Con SIS, ESSALUD y otro seguro de salud	
Dpto. Lima	1 456 868	40,3	3,4	24,4	10,9	1,5	0,1	59,7
Lima	1 342 473	41,0	3,1	24,6	11,5	1,6	0,2	59,0
Barranca	16 128	32,1	4,9	21,2	5,7	0,3	0,0	67,9
Cajatambo	810	28,7	6,4	18,9	3,3	0,1	0,0	71,3
Canta	1 046	17,6	4,9	8,5	4,1	0,1	0,0	82,4
Cañete	29 310	35,7	7,5	22,4	5,5	0,2	0,1	64,3
Huaral	19 604	30,0	6,3	17,6	5,8	0,3	0,0	70,0
Huarocharí	10 862	33,6	7,5	21,1	4,9	0,1	0,0	66,4
Huaura	28 804	37,3	6,3	24,5	5,9	0,5	0,1	62,7
Oyón	3 362	44,8	4,2	32,8	5,2	2,5	0,1	55,2
Yauyos	4 469	35,3	9,0	23,4	2,8	0,1	0,0	64,7
Prov. Const. del Callao	154 944	44,2	4,0	28,4	10,7	1,0	0,1	55,8

1/ Incluye: Seguro Privado, Seguro de las Fuerzas Armadas y Policiales, Seguro Universitario, Entidad Prestadora de Salud y Seguro Escolar Privado.
Fuente: INEI-Censos Nacionales 2007: XI de Población y VI de Vivienda.

GRÁFICO N° 3.3
DEPARTAMENTO DE LIMA Y PROVINCIA CONSTITUCIONAL DEL CALLAO: POBLACIÓN ECONÓMICAMENTE
ACTIVA OCUPADA CENSADA, POR CONDICIÓN DE TENENCIA DE SEGURO DE SALUD,
SEGÚN PROVINCIA, 2007



3.2.7 PEA ocupada por área de residencia y condición de tenencia de seguro de salud

Según área de residencia, se observa que la PEA ocupada del área urbana del departamento de Lima es la que accede en mayor medida al seguro de salud. Así, el 40,6% (1 millón 436 mil 815) de PEA ocupada del área urbana cuenta con seguro de salud; mientras que en el rural, es el 27,9% (20 mil 53 personas).

En el área urbana de las provincias de Lima (41,0%), Oyón (40,3%), Huaura (39,2%), Cañete (36,8%) y Huarochirí (35,1%) la PEA ocupada accedió en mayor proporción al seguro de salud. En cambio, en el área rural de la provincia de Oyón el 50,4% de la PEA ocupada tiene seguro de salud, en Huarochirí y Cañete, el 30,7% y el 30,0%, respectivamente. En el área rural de la provincia de Canta sólo el 13,3% de la PEA rural tiene seguro de salud.

CUADRO N° 3.19
DEPARTAMENTO DE LIMA Y PROVINCIA CONSTITUCIONAL DEL CALLAO: PEA OCUPADA CENSADA CON SEGURO DE SALUD, POR ÁREA DE RESIDENCIA, SEGÚN PROVINCIA, 2007

Provincia	PEA OCUPADA URBANA CON SEGURO DE SALUD		PEA OCUPADA RURAL CON SEGURO DE SALUD	
	Cifras absolutas	% del total de PEA ocupada del área urbana	Cifras absolutas	% del total de PEA ocupada del área rural
Dpto. Lima	1 436 815	40,6	20 053	27,9
Lima	1 341 535	41,0	938	22,5
Barranca	14 304	33,4	1 824	24,7
Cajatambo	539	31,7	271	24,2
Canta	634	22,2	412	13,3
Cañete	25 222	36,8	4 088	30,0
Huaral	17 135	31,8	2 469	21,5
Huarochirí	7 419	35,1	3 443	30,7
Huaura	26 350	39,2	2 454	24,1
Oyón	1 670	40,3	1 692	50,4
Yauyos	2 007	30,7	2 462	40,3
Prov. Const. del Callao	154 944	44,2	-	-

Fuente: INEI-Censos Nacionales 2007: XI de Población y VI de Vivienda.

3.2.8 PEA ocupada según categoría de ocupación

Según el Censo del 2007, la PEA ocupada del departamento de Lima está compuesto por 1 millón 491 mil 315 empleados que representa el 41,3%; una tercera parte, es decir, un millón 191 mil 265 por trabajadores independientes (33,0%); 603 mil 999 obreros (16,7%); 161 mil 532 trabajadores del hogar (4,5%); 84 mil 155 personas trabajadores familiares no remunerados (2,3%) y por 79 mil 34 patronos o empleadores (2,2%).

En el período intercensal 1993-2007, la estructura de la PEA ocupada por categoría de ocupación ha experimentado cambios, aumentando principalmente entre los trabajadores independientes y los empleados. Así, mientras en 1993, el 25,6% (546 mil 994) de la

PEA ocupada eran trabajadores independientes en el 2007 pasa a 33,0%, con una tasa de crecimiento promedio anual de 5,6%, sigue en importancia los empleados que pasa de 39,6% en 1993 a 41,3% en el 2007, mostrando una tasa de crecimiento promedio anual de 4,0%. Los trabajadores del hogar representan el 5,4%, es decir 114 mil 697 en 1993 y en el 2007 el 4,5% que equivale a 161 mil 532 personas, habiendo aumentado anualmente en 2,4%. Los obreros entre 1993 y 2007 aumentaron a una tasa anual de 1,8%; y los empleadores o patronos en 0,2%. Los trabajadores familiares no remunerados no mostraron incremento alguno en el período intercensal.

Por otro lado, en la Provincia Constitucional del Callao, la PEA ocupada está constituida por el 43,5% (152 mil 484) empleados, por 30,5% (106 mil 869) trabajadores independientes, por 19,2% (67 mil 239) obreros, por 3,6% (12 mil 728) trabajadores del hogar, por 1,8% por trabajadores familiares no remunerados (6 mil 285)

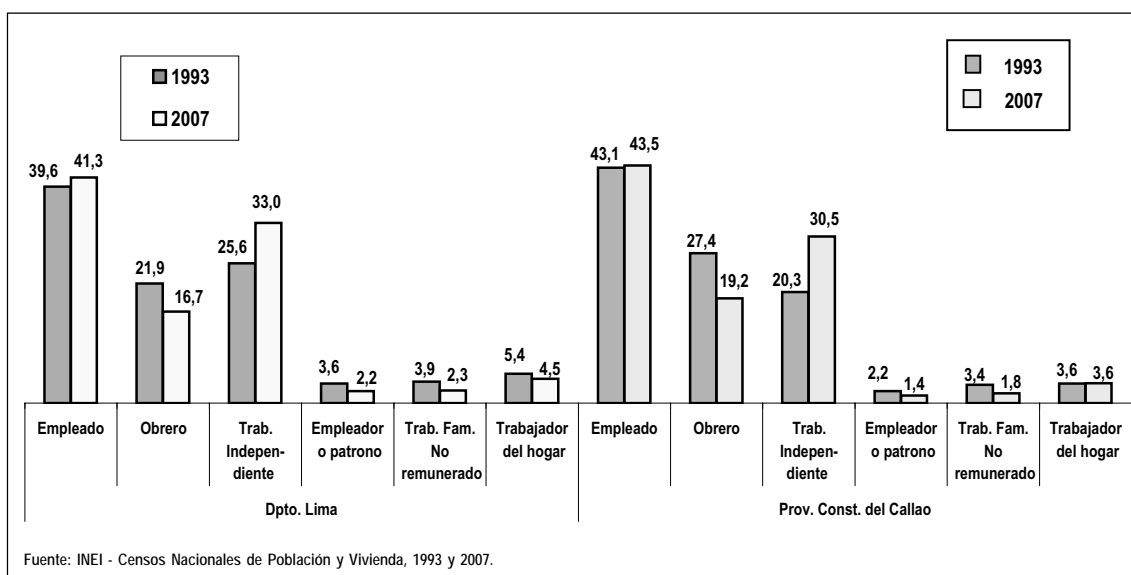
y por 1,4% (4 mil 900) empleadores o patronos. Comparado con lo obtenido con el Censo de 1993, los trabajadores independientes aumentaron a una tasa anual de 6,9%, los empleados y los trabajadores del hogar a una tasa anual de 4,0% cada uno, los obreros a 1,4% y los empleadores o patronos a 0,7%.

CUADRO N° 3.20
DEPARTAMENTO DE LIMA Y PROVINCIA CONSTITUCIONAL DEL CALLAO: PEA OCUPADA CENSADA, SEGÚN CATEGORÍA DE OCUPACIÓN, 1993 Y 2007 (Población de 14 y más años de edad)

Categoría de ocupación	Censo 1993		Censo 2007		Tasa de crecimiento promedio anual
	Absoluta 1/	%	Absoluta	%	
Dpto. Lima	2 139 363	100,0	3 611 300	100,0	3,7
Empleado	847 679	39,6	1 491 315	41,3	4,0
Obrero	469 600	21,9	603 999	16,7	1,8
Trab. independiente	546 994	25,6	1 191 265	33,0	5,6
Empleador o patrono	76 467	3,6	79 034	2,2	0,2
Trab. Fam. no remunerado	83 926	3,9	84 155	2,3	0,0
Trabajador del hogar	114 697	5,4	161 532	4,5	2,4
Prov. Const. del Callao	202 292	100,0	350 505	100,0	3,9
Empleado	87 193	43,1	152 484	43,5	4,0
Obrero	55 451	27,4	67 239	19,2	1,4
Trab. independiente	41 116	20,3	106 869	30,5	6,9
Empleador o patrono	4 439	2,2	4 900	1,4	0,7
Trab. Fam. no remunerado	6 793	3,4	6 285	1,8	-0,5
Trabajador del hogar	7 300	3,6	12 728	3,6	4,0

1/ Excluye a los que no especificaron categoría de ocupación.
Fuente: INEI - Censos Nacionales de Población y Vivienda, 1993 y 2007.

GRÁFICO N° 3.4
DEPARTAMENTO DE LIMA Y PROVINCIA CONSTITUCIONAL DEL CALLAO: PEA OCUPADA CENSADA, SEGÚN CATEGORÍA DE OCUPACIÓN, 1993 Y 2007 (Porcentaje)



Los resultados del Censo del 2007, revelan que en la provincia de Lima (63,2%), Cañete (60,9%), Oyón (59,7%), Barranca (56,4%), Huaral (56,1%), Huaura (55,9%) más del 50 por ciento de la PEA ocupada son asalariados (obreros, empleados y trabajadores del hogar). En las provincias de Yauyos, Cajatambo y

Huarocharí, se observan la mayor proporción de trabajadores independientes, con 43,4%, 43,0% y 42,1%, respectivamente. Asimismo, en las provincias de Cajatambo (14,0%) y Yauyos (13,8%) se registran mayor proporción de trabajadores familiares no remunerados.

CUADRO N° 3.21
DEPARTAMENTO DE LIMA Y PROVINCIA CONSTITUCIONAL DEL CALLAO: PEA OCUPADA CENSADA,
POR CATEGORÍA DE OCUPACIÓN, SEGÚN PROVINCIA, 2007
(Población de 14 y más años de edad)

Provincia	Total de PEA Ocupada	Categoría de ocupación							
		Total	PEA Asalariada				Trab. Independiente	Empleador o patrono	Trab. Fam. no remunerado
			Sub-total	Empleado	Obrero	Trabajador del hogar			
Dpto. Lima	3 611 300	100,0	62,5	41,3	16,7	4,5	33,0	2,2	2,3
Lima	3 274 973	100,0	63,2	43,2	15,3	4,7	32,6	2,2	2,0
Barranca	50 198	100,0	56,4	24,1	30,0	2,3	37,7	2,1	3,8
Cajatambo	2 821	100,0	40,9	20,5	18,5	1,9	43,0	2,1	14,0
Canta	5 942	100,0	48,0	11,8	34,8	1,4	38,1	4,4	9,5
Cañete	82 088	100,0	60,9	23,2	35,0	2,7	32,9	2,0	4,2
Huaral	65 436	100,0	56,1	22,4	30,9	2,8	36,2	2,8	4,9
Huarocharí	32 373	100,0	46,9	16,9	27,5	2,5	42,1	1,4	9,6
Huaura	77 322	100,0	55,9	27,9	25,2	2,7	37,7	2,1	4,3
Oyón	7 497	100,0	59,7	21,1	37,6	1,0	32,8	1,1	6,3
Yauyos	12 650	100,0	41,3	15,6	24,8	0,9	43,4	1,5	13,8
Prov. Const. del Callao	350 505	100,0	66,3	43,5	19,2	3,6	30,5	1,4	1,8

Fuente: INEI-Censos Nacionales 2007: XI de Población y VI de Vivienda.

3.2.9 PEA ocupada según tamaño de empresa

Otro enfoque que caracteriza a la población ocupada es el que se refiere al tamaño de unidad económica en la que labora. En función de ello, el Censo del 2007 revela que en el departamento de Lima, el 58,2%, es decir, 2 millones 102 mil 999 personas laboran en Micro Empresas (de 1 a 5 trabajadores); el 10,6%, lo que equivale a 383 mil 183 personas en Pequeñas Empresas (de 6 a 10 trabajadores); el 12,1% (436 mil 347 personas) en Medianas Empresas (de 11 a 50 trabajadores) y el 19,1%, es decir 688 mil 771 personas en Grandes Empresas (de 51 y más trabajadores).

Casi todas las provincias con la excepción de Lima, más del 60% de la PEA ocupada labora en Micro Empresas (de 1 a 5 trabajadores), siendo más alto el porcentaje en Canta, Cajatambo y Huarocharí, donde más del 70% de la PEA ocupada participa en la actividad económica en este tipo de establecimientos.

En la provincia de Lima, se obtiene la mayor proporción de PEA ocupada en Grandes Empresas, donde el 19,6% (643 mil 634) trabaja en este tipo de empresas, el 12,3% (402 mil 252) en Medianas Empresas, el 10,6% (346 mil 131) en Pequeñas Empresas; sin embargo todavía el 57,5% (1 millón 882 mil 956) trabaja en Micro Empresas (de 1 a 5 trabajadores).

Por otra parte, en la Provincia Constitucional del Callao, el 22,5% (78 mil 850) de la PEA ocupada labora en Grandes Empresas, siendo 2,8 puntos porcentuales más que lo obtenido en la provincia de Lima; el 13,4% (47 mil 95) en Medianas Empresas; el 10,5% (36 mil 779) en Pequeñas Empresas y el 53,6% (187 mil 781) en Micro Empresas.

CUADRO N° 3.22
DEPARTAMENTO DE LIMA Y PROVINCIA CONSTITUCIONAL DEL CALLAO: PEA OCUPADA CENSADA,
POR TAMAÑO DE EMPRESA, SEGÚN PROVINCIA, 2007
(Población de 14 y más años de edad)

Provincia	Total de PEA Ocupada	Tamaño de empresa				
		Total	De 1 a 5 personas	De 6 a 10 personas	De 11 a 50 personas	De 51 a más personas
Dpto. Lima	3 611 300	100,0	58,2	10,6	12,1	19,1
Lima	3 274 973	100,0	57,5	10,6	12,3	19,6
Barranca	50 198	100,0	64,2	11,6	9,9	14,3
Cajatambo	2 821	100,0	75,4	6,7	5,8	12,1
Canta	5 942	100,0	75,5	11,4	7,5	5,6
Cañete	82 088	100,0	61,9	11,8	12,3	14,0
Huaral	65 436	100,0	67,2	11,5	9,5	11,8
Huachichirí	32 373	100,0	70,5	8,2	8,6	12,7
Huaura	77 322	100,0	64,9	11,5	10,5	13,1
Oyón	7 497	100,0	61,1	9,0	11,1	18,8
Yauyos	12 650	100,0	69,7	7,1	4,1	19,1
Prov. Const. del Callao	350 505	100,0	53,6	10,5	13,4	22,5

Fuente: INEI-Censos Nacionales 2007: XI de Población y VI de Vivienda.

3.2.10 PEA ocupada según rama de actividad

Al considerar a la población ocupada del departamento de Lima en relación a la rama de actividad en la que labora, se observa que 742 mil 278 personas (20,6% del total de la PEA ocupada) trabajan en la rama de Comercio, 698 mil 900 personas (19,3%) en Otros Servicios (comprende administración pública, defensa, planes de seguridad social, enseñanza, actividades de servicios sociales y de salud, servicios comunitarios, sociales y personales, hogares privados con servicio doméstico y organizaciones y órganos extraterritoriales), 488 mil 257 (13,5%) personas en Manufactura, 347 mil 146 (9,6%) en Actividades Inmobiliarias, Empresariales y de Alquiler, 346 mil 911 personas (9,6%) en Transportes y Comunicaciones, 213 mil 475 personas (5,9%) en Construcción, 205 mil 789 personas (5,7%) en enseñanza y 198 mil 603 (5,5%) en el rubro de Hoteles y Restaurantes, entre los principales.

Según sexo, las principales ramas de actividad en la que participan los hombres son Comercio (16,5%), seguido de Otros Servicios (15,8%), Manufactura (15,4%), Transportes y Comunicaciones (14,1%), Actividades Inmobiliarias, Empresas de Alquiler (10,4%) y en Construcción (9,5%). En el caso de las mujeres, el 26,6% se encuentra trabajando en Comercio, el 24,6%

en Otros Servicios, el 10,7% en Manufactura, el 9,2% en la Enseñanza, el 8,5% en actividades de Hoteles y Restaurantes y el 8,3% en Actividades Inmobiliarias, entre las principales.

Por otra parte, en la Provincia Constitucional del Callao, 72 mil 223 personas (20,6%) de la PEA participa en Otros Servicios (comprende administración pública, defensa, planes de seguridad social, enseñanza, actividades de servicios sociales y de salud, servicios comunitarios, sociales y personales, hogares privados con servicio doméstico y organizaciones y órganos extraterritoriales), 67 mil 508 (19,3%) en Comercio, 47 mil 662 (13,6%) en Manufactura y 41 mil 967 (12,0%) en Transportes y Comunicaciones, entre los principales.

Las principales ramas de actividad donde participa la PEA ocupada masculina son Otros Servicios (17,4%), seguido de Transportes y Comunicaciones (17,1%), Manufactura (15,9%), Actividades Inmobiliarias, Empresas de Alquiler (11,4%) y Construcción (9,5%). En el caso de la PEA femenina, el 26,2% se encuentra trabajando en la rama de Comercio, el 25,7% en Otros Servicios, el 10,0% en Manufactura, el 9,1% en la Enseñanza, el 8,7% en Actividades Inmobiliarias, entre los principales.

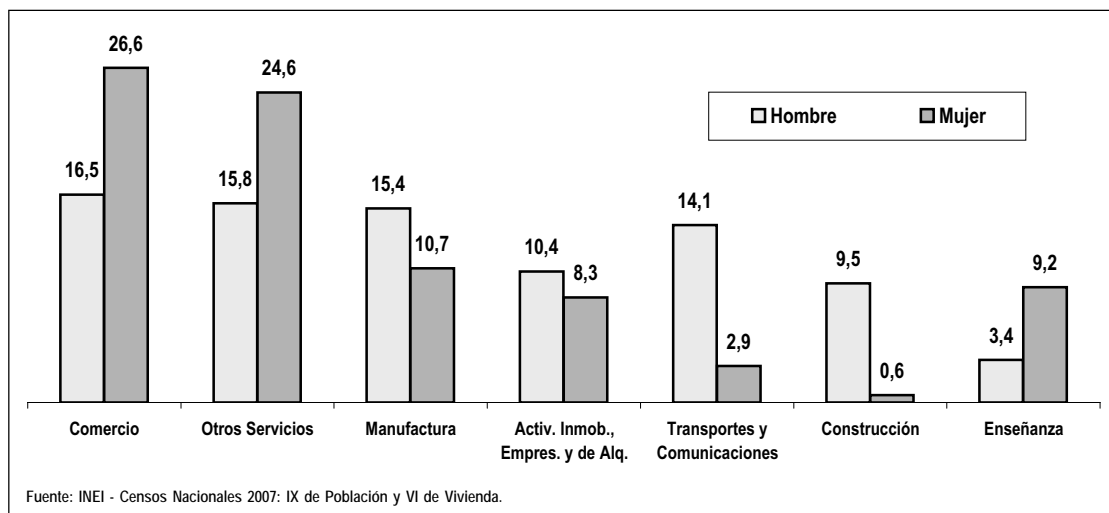
CUADRO N° 3.23
DEPARTAMENTO DE LIMA Y PROVINCIA CONSTITUCIONAL DEL CALLAO: PEA OCUPADA CENSADA,
POR SEXO, SEGÚN RAMA DE ACTIVIDAD, 2007
(Población de 14 y más años de edad)

Rama de actividad	Total		Hombre		Mujer	
	Absoluta	%	Absoluta	%	Absoluta	%
Dpto. Lima	3 611 300	100,0	2 163 393	100,0	1 447 907	100,0
Agricultura	135 874	3,8	100 915	4,7	34 959	2,4
Pesca/Minería	28 696	0,8	25 724	1,2	2 972	0,2
Manufactura	488 257	13,5	333 829	15,4	154 428	10,7
Construcción	213 475	5,9	204 878	9,5	8 597	0,6
Comercio	742 278	20,6	357 365	16,5	384 913	26,6
Transportes y Comunicaciones	346 911	9,6	305 054	14,1	41 857	2,9
Electricidad, gas y agua	9 294	0,3	8 103	0,4	1 191	0,1
Hoteles y Restaurantes	198 603	5,5	75 627	3,5	122 976	8,5
Intermediación Financiera	43 795	1,2	23 251	1,1	20 544	1,4
Activ. Inmob., Empres. y de Alq.	347 146	9,6	226 334	10,4	120 812	8,3
Enseñanza	205 789	5,7	72 978	3,4	132 811	9,2
Otros Servicios 1/	698 900	19,3	342 291	15,8	356 609	24,6
No especificado	152 282	4,2	87 044	4,0	65 238	4,5
Prov. Const. del Callao	350 505	100,0	215 230	100,0	135 275	100,0
Agricultura	2 966	0,8	2 158	1,0	808	0,6
Pesca/Minería	3 361	1,0	3 031	1,4	330	0,2
Manufactura	47 662	13,6	34 174	15,9	13 488	10,0
Construcción	21 171	6,0	20 442	9,5	729	0,5
Comercio	67 508	19,3	32 055	14,9	35 453	26,2
Transportes y Comunicaciones	41 967	12,0	36 839	17,1	5 128	3,8
Electricidad, gas y agua	1 095	0,3	949	0,4	146	0,1
Hoteles y Restaurantes	20 077	5,7	6 896	3,2	13 181	9,7
Intermediación Financiera	3 485	1,0	1 886	0,9	1 599	1,2
Activ. Inmob., Empres. y de Alq.	36 308	10,4	24 557	11,4	11 751	8,7
Enseñanza	17 952	5,1	5 709	2,7	12 243	9,1
Otros Servicios 1/	72 223	20,6	37 502	17,4	34 721	25,7
No especificado	14 730	4,2	9 032	4,2	5 698	4,2

1/ Administración pública, defensa, planes de seguridad social, actividades de servicios sociales y de salud, servicios comunitarios, sociales y personales, hogares privados con servicio doméstico y organizaciones y órganos extraterritoriales.

Fuente: INEI-Censos Nacionales 2007: XI de Población y VI de Vivienda.

GRÁFICO N° 3.5
DEPARTAMENTO DE LIMA: PEA OCUPADA CENSADA POR RAMA DE ACTIVIDAD, SEGÚN SEXO, 2007
(Porcentaje)



De acuerdo con las provincias del departamento de Lima, casi en todas (con la excepción de Lima), la agricultura absorbe a más de la cuarta parte de la PEA, siendo más importante en Canta (60,7%), Cajatambo (55,8%) y Yauyos (54,0%) donde más del 50% de la PEA ocupada se dedica a esta actividad. En Oyón el

23,3% de la PEA se dedica a la Pesca o Minería, en Yauyos el 12,6% y en Huarochirí el 12,2%. En la provincia de Lima, el 21,1% de la PEA se dedica al Comercio, el 20,1% en Otros Servicios y el 14,3% en Manufactura, entre los principales.

CUADRO N° 3.24
DEPARTAMENTO DE LIMA Y PROVINCIA CONSTITUCIONAL DEL CALLAO: PEA OCUPADA CENSADA,
POR RAMA DE ACTIVIDAD, SEGÚN PROVINCIA, 2007
(Población de 14 y más años de edad)

Provincia	Total de PEA Ocupada	Rama de actividad													
		Total	Agricultura	Pesca/Minería	Manufac-tura	Constru-cción	Comercio	Transpor-tes y comuni-caciones	Electrici-dad, gas y agua	Hoteles y restau-rantes	Interme-diación financiera	Activ. Inmobiliarias, empresariales y de alquiler	Ense-ñanza	Otros servicios 1/	N.E
Dpto. Lima	3 611 300	100,0	3,8	0,8	13,5	5,9	20,6	9,6	0,3	5,5	1,2	9,6	5,7	19,4	4,2
Lima	3 274 973	100,0	1,0	0,5	14,3	5,9	21,1	9,7	0,2	5,6	1,3	10,2	5,7	20,1	4,4
Barranca	50 198	100,0	24,5	1,8	8,4	5,5	19,0	10,1	0,3	5,5	0,5	4,4	5,3	13,1	1,6
Cajatambo	2 821	100,0	55,8	5,1	2,3	2,7	6,2	1,0	0,2	2,1	0,1	1,4	11,1	9,4	2,6
Canta	5 942	100,0	60,7	2,5	2,0	4,2	7,2	3,5	0,2	4,7	0,1	1,6	3,2	7,9	2,2
Cañete	82 088	100,0	32,2	1,9	4,7	8,3	15,3	8,4	0,3	4,7	0,4	4,3	5,3	12,9	1,3
Huaral	65 436	100,0	31,2	1,5	6,6	4,6	17,3	9,4	0,4	4,6	0,4	4,1	5,0	12,7	2,2
Huarochirí	32 373	100,0	35,8	12,2	4,4	5,3	9,9	6,5	0,3	4,3	0,1	2,6	4,1	12,0	2,5
Huaura	77 322	100,0	25,0	2,1	7,1	5,2	18,3	8,6	0,2	5,1	0,6	5,1	7,1	13,3	2,3
Oyón	7 497	100,0	27,6	23,3	3,5	5,2	7,8	4,3	0,1	5,2	0,1	2,0	5,6	7,8	7,5
Yauyos	12 650	100,0	54,0	12,6	2,0	4,1	5,4	1,7	2,5	2,0	0,0	0,7	6,6	6,2	2,2
Prov. Const. del Callao	350 505	100,0	0,8	1,0	13,6	6,0	19,3	12,0	0,3	5,7	1,0	10,4	5,1	20,6	4,2

1/ Administración pública, defensa, planes de seguridad social, actividades de servicios sociales y de salud, servicios comunitarios, sociales y personales, hogares privados con servicio doméstico y organizaciones y órganos extraterritoriales.

Fuente: INEI-Censos Nacionales 2007: XI de Población y VI de Vivienda.

3.2.11 PEA ocupada según principales ocupaciones

Al considerar las principales ocupaciones que desempeña la PEA, los resultados del Censo del 2007 muestran que, el 20,3% (732 mil 414 personas) trabaja en ocupaciones en las que se consideran a los trabajadores no calificados en los servicios, que incluyen: vendedores ambulantes, personal doméstico, de limpieza, peones agropecuarios, el 19,0% (686 mil 413 personas) son trabajadores de servicios personales o vendedores del comercio o de mercado, el 12,5% (451 mil 986 personas) son profesores o científicos e intelectuales, el 12,3% (444 mil 422 personas) están agrupados en el rubro de obreros, operarios de minas, canteras, de industria manufacturera y afines, el 11,8% (427 mil 459 personas) trabaja en ocupaciones consideradas como obreros de construcción,

confecciones papel, fabricación de instrumentos, el 9,8% (355 mil 731) son técnicos de nivel medio o trabajadores asimilados, entre otras ocupaciones.

En la Provincia Constitucional del Callao, la PEA ocupada participa casi en similar proporción en las ocupaciones predominantes en el departamento de Lima. Así, el 19,9% (69 mil 587) son trabajadores de servicios personales o vendedores del comercio o de mercado, el 19,8% (69 mil 551 personas) como trabajadores de servicios personales o vendedores del comercio o de mercado, el 12,7% (44 mil 504 personas) como obreros de construcción, confecciones papel, fabricación de instrumentos, entre los principales.

CUADRO Nº 3.25
DEPARTAMENTO DE LIMA Y PROVINCIA CONSTITUCIONAL DEL CALLAO: PEA OCUPADA CENSADA, POR ÁREA DE RESIDENCIA, SEGÚN OCUPACIÓN PRINCIPAL, 2007
(Población de 14 y más años de edad)

Ocupación principal	Total		Urbana		Rural	
	Absoluta	%	Absoluta	%	Absoluta	%
Dpto. Lima	3 611 300	100,0	3 539 535	100,0	71 765	100,0
Miembros p.ejec.y leg.direct.,adm.pub.y emp	11 636	0,3	11 553	0,3	83	0,1
Profes., científicos e intelectuales	451 986	12,5	449 877	12,7	2 109	2,9
Técnicos de nivel medio y trab. Asimilados	355 731	9,8	354 225	10,0	1 506	2,1
Jefes y empleados de oficina	273 364	7,6	272 491	7,7	873	1,2
Trab.de serv.pers.y vend.del comerc y mcdo.	686 413	19,0	682 137	19,3	4 276	6,0
Agricult.trabaj.calif.agrop.y pesqueros	60 080	1,7	43 161	1,2	16 919	23,6
Obreros y oper.minas,cant.,ind.manuf.y otros	444 422	12,3	439 509	12,4	4 913	6,8
Obreros.construc.,conf.,papel, fab.,instr	427 459	11,8	422 662	12,0	4 797	6,7
Trabaj.no calif.serv.peón,vend.,amb., y afines	732 414	20,3	697 668	19,7	34 746	48,4
Fuerzas armadas y policiales	49 492	1,4	49 382	1,4	110	0,2
Ocupación no especificada	118 303	3,3	116 870	3,3	1 433	2,0
Prov. Const. del Callao	350 505	100,0	350 505	100,0	-	-
Miembros p.ejec.y leg.direct.,adm.pub.y emp	586	0,2	586	0,2	-	-
Profes., científicos e intelectuales	33 306	9,5	33 306	9,5	-	-
Técnicos de nivel medio y trab. Asimilados	37 017	10,6	37 017	10,6	-	-
Jefes y empleados de oficina	32 081	9,1	32 081	9,1	-	-
Trab.de serv.pers.y vend.del comerc y mcdo.	69 587	19,9	69 587	19,9	-	-
Agricult.trabaj.calif.agrop.y pesqueros	1 902	0,5	1 902	0,5	-	-
Obreros y oper.minas,cant.,ind.manuf.y otros	43 723	12,5	43 723	12,5	-	-
Obreros.construc.,conf.,papel, fab.,instr	44 504	12,7	44 504	12,7	-	-
Trabaj.no calif.serv.peón,vend.,amb., y afines	69 551	19,8	69 551	19,8	-	-
Fuerzas armadas y policiales	4 828	1,4	4 828	1,4	-	-
Ocupación no especificada	13 420	3,8	13 420	3,8	-	-

Fuente: INEI-Censos Nacionales 2007: XI de Población y VI de Vivienda.

GRÁFICO Nº 3.6
DEPARTAMENTO DE LIMA: PEA OCUPADA CENSADA, SEGÚN PRINCIPALES OCUPACIONES, 2007
(Población de 14 y más años de edad)

