

2. Análisis de los principales resultados censales

Capítulo 2

Análisis de los principales resultados censales

2.1 CARACTERÍSTICAS GENERALES

2.1.1 COMUNIDADES INDÍGENAS CENSADAS, SEGÚN CENSOS 1993 Y 2007

Según los resultados del II Censo de Comunidades Indígenas de la Amazonía Peruana 2007, el número de comunidades indígenas nominalmente censadas fue de 1 mil 786 y 51 pueblos étnicos.

En el censo de 1993 el número de comunidades indígenas censadas fue de 1 mil 458 en 48 pueblos étnicos.

CUADRO N° 2.1
COMUNIDADES INDÍGENAS CENSADAS, SEGÚN CENSOS 1993 Y 2007

Censo	Número de comunidades indígenas	Número de pueblos étnicos
1993	1458	48
2007	1786	51

Fuente : INEI - Censos de Comunidades Indígenas de la Amazonía Peruana 1993 y 2007

2.1.2 COMUNIDADES INDÍGENAS CENSADAS EN LOS CENSOS 1993 Y 2007, SEGÚN DEPARTAMENTO

Según los resultados del II Censo de Comunidades Indígenas 2007, los departamentos que concentran el mayor número de comunidades indígenas son: Loreto con 39,5%, Ucayali con 14,4%, Amazonas con 14,2% y Junín con 13,3%, mientras que los departamentos de Ayacucho y Cajamarca cuentan con menor número de comunidades (0,2% y 0,5%, respectivamente).

censadas, mostrando un incremento de 5,7 puntos porcentuales, es decir, de 33,7% (492 comunidades censadas) en el año 1993 aumentó a 39,5% (705 comunidades censadas) en el año 2007. En cambio, el departamento de Ucayali presentó la mayor disminución de comunidades indígenas censadas, de 16,7% en 1993 a 14,4% en el 2007.

En el periodo intercensal 1993-2007, el departamento de Loreto presentó el mayor número de comunidades

Con respecto a los pueblos étnicos, en el 2007 se observa que los departamentos que registran el mayor número de ellos son: Loreto (54,9%), Ucayali (29,4%) y Madre de Dios (27,5%).

étnicos creció en 4,9 puntos porcentuales, es decir, de 50,0% en 1993 a 54,9% en el 2007, mientras que en el departamento de Cusco, decreció en 4,8 puntos porcentuales (14,6% en 1993 a 9,8% en el 2007).

En los últimos catorce años, se observa que en el departamento de Loreto, la proporción de pueblos

CUADRO N° 2.2
COMUNIDADES INDÍGENAS CENSADAS, EN LOS CENSOS 1993 Y 2007, SEGÚN DEPARTAMENTO

Departamento	Comunidades indígenas				Pueblos étnicos			
	1993	%	2007	%	1993	%	2007	%
TOTAL	1 458	100,0	1 786	100,0	48	100,0	51	100,0
AMAZONAS	221	15,2	254	14,2	2	4,2	2	3,9
AYACUCHO	9	0,6	4	0,2	1	2,1	1	2,0
CAJAMARCA	5	0,3	9	0,5	1	2,1	1	2,0
CUSCO	70	4,8	68	3,8	7	14,6	5	9,8
HUÁNUCO	16	1,1	18	1,0	4	8,3	4	7,8
JUNÍN	191	13,1	238	13,3	5	10,4	4	7,8
LORETO	492	33,7	705	39,5	24	50,0	28	54,9
MADRE DE DIOS	31	2,1	30	1,7	11	22,9	14	27,5
PASCO	113	7,8	113	6,3	3	6,3	2	3,9
SAN MARTÍN	66	4,5	90	5,0	3	6,3	3	5,9
UCAYALI	244	16,7	257	14,4	12	25,0	15	29,4

Nota: La suma de los porcentajes no totaliza el 100%, debido a que un pueblo étnico se puede encontrar en más de un departamento.
Fuente : INEI - Censos de Comunidades Indígenas de la Amazonia Peruana 1993 y 2007

2.1.3 COMUNIDADES INDÍGENAS CENSADAS SEGÚN PUEBLO ÉTNICO 2007

Analizando los resultados del II Censo de Comunidades Indígenas 2007, se observa que de los 51 pueblos étnicos registrados, los que presentan el mayor número

de comunidades indígenas son los pueblos: Asháninka con 23,0%, Aguaruna (Aguajun) con 15,7%, Quichua con 7,3% y Chayahuita con 6,9%.

CUADRO N° 2.3
COMUNIDADES INDÍGENAS CENSADAS, SEGÚN PUEBLO ÉTNICO

Pueblo étnico	Comunidades indígenas	
	Total	%
TOTAL	1 786	100,0
ACHUAL	57	3,2
AGUARUNA (AGUAJUN)	281	15,7
AMAHUACA	6	0,3
AMARAKAERI	5	0,3
AMUESHA (YANESHA)	42	2,4
ARABELA	2	0,1
ARAZAERI	2	0,1
ASHANINKA	411	23,0
ASHENINKA	49	2,7
BORA	6	0,3
CANDOSHI-MURATO (SHAPRA)	46	2,6
CAPANAHUA	4	0,2
CAQUINTE	2	0,1
CASHIBO-CACATAIBO	8	0,4
CASHINAHUA	19	1,1
CHAMICURO-COCAMA COCAMILLA 1/	1	0,1
CHAYAHUITA	124	6,9
COCAMA-COCAMILLA	59	3,3
CULINA	7	0,4
ESE'EJJA	3	0,2
HUACHIPAERI	3	0,2
HUAMBISA	61	3,4
HUITOTO-MENECA	6	0,3
HUITOTO-MURUI	15	0,8
HUITOTO MUINAME	1	0,1
IQUITO	3	0,2
JEBERO-CHAYAHUITA 1/	3	0,2
JEBERO	1	0,1
JIBARO-ACHUAL 1/	1	0,1
KICHWARUNA	1	0,1
KISAMBERI-SAPITIERI-AMARAKAERI 1/	1	0,1
LAMAS (LLACUASH)	71	4,0
MARINAHUA	1	0,1
MASTANAHUA-SHARANAHUA-MARINAHUA 1/	2	0,1
MATSES	16	0,9
MATSIGUENGA	40	2,2
NOMATSIGUENGA	22	1,2
OCAINA	2	0,1
OREJON	4	0,2
PIRO	17	1,0
PUKIRIERI	1	0,1
QUICHUA	130	7,3
RESIGARO-OCAINA 1/	1	0,1
SECOYA	9	0,5
SHARANAHUA-MARINAHUA 1/	10	0,6
SHIPIBO-CONIBO	104	5,8
TICUNA	25	1,4
TOYOERI-AMAHUACA-MATSIGUENGA 1/	1	0,1
TOYOERI-SHIPIBO-CONIBO-ESE'EJJA- ARAZAERI-MATSIGUENGA 1/	1	0,1
URARINA	53	3,0
YAGUA	41	2,3
YAMINAHUA	5	0,3

1/ Corresponden a más de un pueblo étnico que se encuentran dentro de una misma comunidad.

Fuente : INEI - II Censo de Comunidades Indígenas de la Amazonía Peruana 2007

2.1.4 CONFLICTOS DE TIERRA

Según los resultados del II Censo de Comunidades Indígenas 2007, se observa que el 31,3% de las comunidades indígenas tienen uno o más conflictos de tierra y el 67,3% no tienen ningún tipo de conflicto. El 12,3% de las comunidades tienen conflictos de tierras con otras comunidades y el 11,6% con colonos.

Para un mejor análisis, se han agrupado los pueblos étnicos en tres grupos: Un primer grupo, los pueblos étnicos que tienen más de 100 comunidades, el segundo grupo los pueblos que tienen de 10 a 100 comunidades y el último grupo son los que tienen menos de 10 comunidades indígenas.

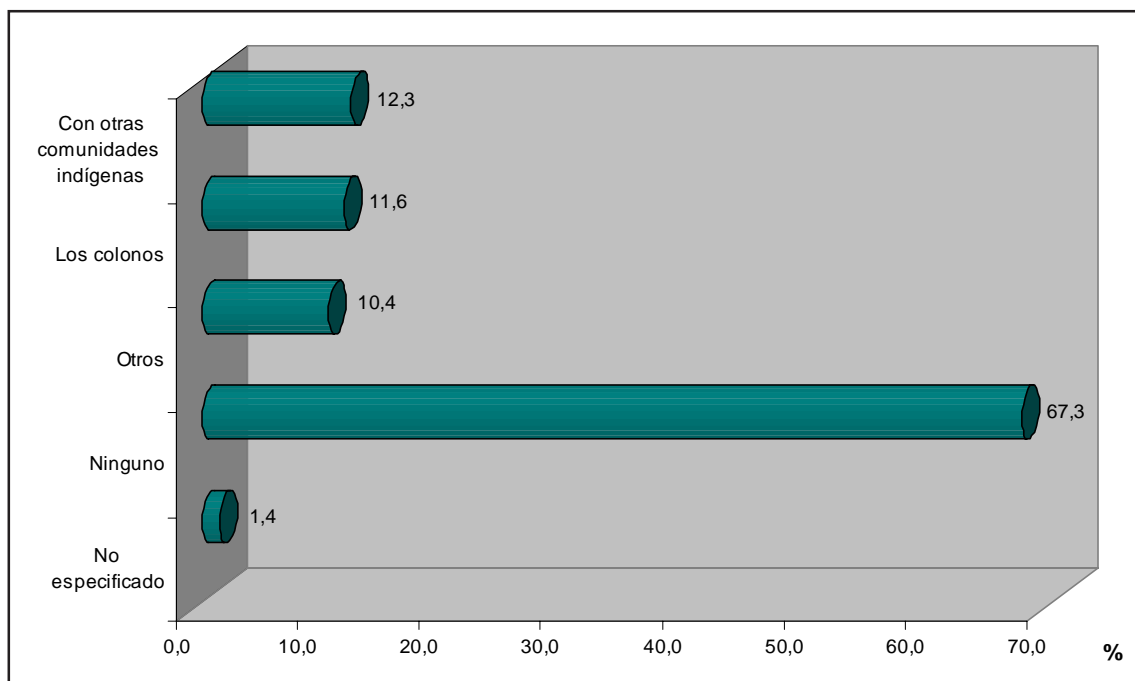
En el primer grupo, los pueblos étnicos que presentan los mayores porcentajes de comunidades que tienen conflictos de tierras con otras comunidades, son los pueblos: Quichua, con 23,1% y Aguaruna (Aguajun), con 19,2%. El pueblo que tiene mayor porcentaje de conflictos de tierras con colonos, es Asháninka que representa el 20,4%.

En el segundo grupo, los pueblos étnicos que presentan mayores porcentajes de comunidades que tienen conflictos de tierras con otras comunidades, son Huambisa (26,2%) y Ashéninka (22,4%). Los pueblos que tienen más del 20,0% de comunidades que presentan conflictos de tierras con colonos, son Amuesha (Yanesha) que representa el 28,6%, Matsiguenga que representa el 27,5% y Nomatsiguenga con 27,3%.

En el último grupo, el 50,0% de las comunidades que tienen conflictos de tierras con otras comunidades corresponde al pueblo Ocaina. Con respecto a los conflictos de tierras con colonos, se encuentran cuatro pueblos étnicos que presentan conflictos en el 100,0% en su totalidad de comunidades indígenas, siendo estos: Arazaeri, Cashibo-Cacataibo, Kisamberi - Sapitieri - Amaraeri y Pukirieri (100,0% en cada caso).

Cabe destacar que los pueblos étnicos que no presentan ningún tipo de conflictos de tierras, son Arabela, Caquinte, Culina, Huitoto-Muiname, entre otros.

GRÁFICO Nº 2.1
COMUNIDADES INDÍGENAS CENSADAS, POR CONFLICTOS DE TIERRAS
(Distribución porcentual)



Fuente : INEI - II Censo de Comunidades Indígenas de la Amazonía Peruana 2007

CUADRO N° 2.4
COMUNIDADES INDÍGENAS CENSADAS, POR CONFLICTOS DE TIERRAS, SEGÚN PUEBLO ÉTNICO

Pueblo étnico	Total comuni- dades	Conflictos de tierras					No especifi- cado
		Total	Con otras comunidades indígenas	Con los colonos	Otros 2/	Ninguno	
TOTAL	1 786	100,0	12,3	11,6	10,4	67,3	1,4
ACHUAL	57	100,0	8,8	1,8	15,8	71,9	1,8
AGUARUNA (AGUAJUN)	281	100,0	19,2	11,0	7,8	63,7	1,4
AMAHUACA	6	100,0	-	-	16,7	83,3	-
AMARAKAERI	5	100,0	20,0	80,0	20,0	20,0	-
AMUESHA (YANESHA)	42	100,0	4,8	28,6	11,9	59,5	-
ARABELA	2	100,0	-	-	-	100,0	-
ARAZAERI	2	100,0	-	100,0	-	-	-
ASHANINKA	411	100,0	5,1	20,4	8,5	66,9	0,2
ASHENINKA	49	100,0	22,4	6,1	10,2	65,3	-
BORA	6	100,0	33,3	-	-	50,0	16,7
CANDOSHI-MURATO (SHAPRA)	46	100,0	19,6	-	2,2	78,3	-
CAPANAHUA	4	100,0	-	-	100,0	-	-
CAQUINTE	2	100,0	-	-	-	100,0	-
CASHIBO-CACATAIBO	8	100,0	12,5	100,0	25,0	-	-
CASHINAHUA	19	100,0	5,3	-	-	94,7	-
CHAMICURO-COCAMA COCAMILLA 1/	1	100,0	-	-	100,0	-	-
CHAYAHUITA	124	100,0	12,9	4,0	6,5	75,0	2,4
COCAMA-COCAMILLA	59	100,0	13,6	1,7	6,8	78,0	-
CULINA	7	100,0	-	-	-	100,0	-
ESE'EJJA	3	100,0	-	33,3	-	66,7	-
HUACHIPAERI	3	100,0	-	66,7	-	33,3	-
HUAMBISA	61	100,0	26,2	4,9	54,1	41,0	1,6
HUITOTO-MENECA	6	100,0	-	16,7	-	66,7	16,7
HUITOTO-MURUI	15	100,0	13,3	-	6,7	66,7	13,3
HUITOTO MUINAME	1	100,0	-	-	-	100,0	-
IQUITO	3	100,0	33,3	-	-	66,7	-
JEBERO-CHAYAHUITA 1/	3	100,0	-	-	-	100,0	-
JEBERO	1	100,0	-	-	-	100,0	-
JIBARO-ACHUAL 1/	1	100,0	-	-	-	100,0	-
KICHWARUNA	1	100,0	-	-	100,0	-	-
KISAMBERI-SAPITIERI-AMARAKAERI 1/	1	100,0	-	100,0	100,0	-	-
LAMAS (LLACUASH)	71	100,0	5,6	9,9	11,3	76,1	-
MARINAHUA	1	100,0	-	-	-	100,0	-
MASTANAHUA-SHARANAHUA-MARINAHUA 1/	2	100,0	-	-	-	100,0	-
MATSES	16	100,0	-	-	31,3	62,5	6,3
MATSIGUENGA	40	100,0	7,5	27,5	12,5	57,5	2,5
NOMATSIGUENGA	22	100,0	4,5	27,3	4,5	63,6	-
OCAINA	2	100,0	50,0	-	-	50,0	-
OREJON	4	100,0	-	25,0	50,0	25,0	-
PIRO	17	100,0	17,6	5,9	17,6	70,6	-

Continúa...

CUADRO N° 2.4
COMUNIDADES INDÍGENAS CENSADAS, POR CONFLICTOS DE TIERRAS, SEGÚN PUEBLO ÉTNICO

Pueblo étnico	Total comuni- dades	Conflictos de tierras					No especificado
		Total	Con otras comunidades indígenas	Con los colonos	Otros 2/	Ninguno	
PUKIRIERI	1	100,0	-	100,0	-	-	-
QUICHUA	130	100,0	23,1	4,6	8,5	60,0	4,6
RESIGARO-OCAINA 1/	1	100,0	-	-	-	100,0	-
SECOYA	9	100,0	-	22,2	-	77,8	-
SHARANAHA-MARINAHUA 1/	10	100,0	-	-	-	100,0	-
SHIPIBO-CONIBO	104	100,0	14,4	8,7	11,5	67,3	1,0
TICUNA	25	100,0	12,0	-	-	88,0	-
TOYOERI-AMAHUACA-MATSIGUENGA 1/	1	100,0	-	-	-	100,0	-
TOYOERI-SHIPIBO-CONIBO-ESE'EJJA- ARAZAERI-MATSIGUENGA 1/	1	100,0	-	-	100,0	-	-
URARINA	53	100,0	7,5	1,9	3,8	88,7	-
YAGUA	41	100,0	12,2	9,8	2,4	70,7	4,9
YAMINAHUA	5	100,0	-	-	20,0	80,0	-

Nota: La suma de los porcentajes no totaliza el 100%, debido a que la información analizada corresponde a respuesta múltiple.

1/ Corresponden a más de un pueblo étnico que se encuentran dentro de una misma comunidad.

2/ Incluye conflictos con el estado y conflictos con empresas privadas.

Fuente : INEI - II Censo de Comunidades Indígenas de la Amazonía Peruana 2007

2.1.5 PROBLEMAS QUE AFRONTAN CON EL EXTERIOR

De acuerdo a los resultados del II Censo de Comunidades Indígenas 2007, se puede observar que el 31,0% de comunidades indígenas, el principal problema que afrontan con el exterior es la tala ilegal de los bosques y sólo un 9,1% tienen problemas por la explotación y exploración de hidrocarburos en las tierras de la comunidad. Cabe resaltar que el 58,4% de comunidades no presentan ningún tipo de problemas con el exterior.

En los pueblos étnicos con más de 100 comunidades, el pueblo Quichua presenta el mayor porcentaje de comunidades que afrontan problemas con el exterior por la tala ilegal de los bosques (37,7%), mientras que el pueblo Asháninka presenta el mayor porcentaje de comunidades que tienen problemas por la explotación y exploración de hidrocarburos en las tierras de la comunidad (7,3%).

En los pueblos étnicos con 10 a 100 comunidades, se tiene que los pueblos que presentan los más altos

porcentajes de comunidades con problemas con el exterior por la tala ilegal de los bosques son: Huambisa (47,5%), Piro (47,1%), Huitoto-Murui (46,7%) y Nomatsiguenga (45,5%). Por otro lado, los pueblos Huambisa (50,8%) y Achaal (47,4%), presentan los porcentajes más altos de comunidades con problemas por la explotación y exploración de hidrocarburos.

En los pueblos étnicos con menos de 10 comunidades, se tiene que los pueblos cuya totalidad de comunidades tienen problemas por la tala ilegal de los bosques son: Cashibo-Cacataibo, Capanahua, Ese'Ejja, Ocaina, Arazaeri, Huitoto Muiname, entre otros. Los pueblos cuyas comunidades presentan problemas por la explotación y exploración de hidrocarburos son: Caquinte (50,0%), Yaminahua (20,0%) y Cashibo-Cacataibo (12,5%).

Cabe resaltar que el pueblo étnico Culina que alberga 7 comunidades indígenas, no presenta ningún problema con el exterior.

CUADRO N° 2.5
COMUNIDADES INDÍGENAS CENSADAS, POR PRINCIPALES PROBLEMAS QUE AFRONTA LA COMUNIDAD CON EL EXTERIOR, SEGÚN PUEBLO ÉTNICO

Pueblo étnico	Total comunidades	Principales problemas con el exterior					No especificado
		Total	Tala ilegal	Explotación y exploración de hidrocarburos	Otro 2/	Ninguno	
TOTAL	1 786	100,0	31,0	9,1	7,1	58,4	1,2
ACHUAL	57	100,0	5,3	47,4	10,5	36,8	5,3
AGUARUNA (AGUAJUN)	281	100,0	25,6	5,7	5,7	67,3	1,8
AMAHUACA	6	100,0	66,7	-	16,7	33,3	-
AMARAKAERI	5	100,0	40,0	-	80,0	20,0	-
AMUESHA (YANESHA)	42	100,0	33,3	11,9	9,5	50,0	2,4
ARABELA	2	100,0	-	-	50,0	50,0	-
ARAZAERI	2	100,0	100,0	-	100,0	-	-
ASHANINKA	411	100,0	33,6	7,3	5,6	56,9	-
ASHENINKA	49	100,0	32,7	14,3	8,2	49,0	-
BORA	6	100,0	33,3	-	-	50,0	16,7
CANDOSHI-MURATO (SHAPRA)	46	100,0	15,2	6,5	2,2	76,1	2,2
CAPANAHUA	4	100,0	100,0	-	-	-	-
CAQUINTE	2	100,0	-	50,0	-	50,0	-
CASHIBO-CACATAIBO	8	100,0	100,0	12,5	25,0	-	-
CASHINAHUA	19	100,0	5,3	-	-	94,7	-
CHAMICURO-COCAMA COCAMILLA 1/	1	100,0	100,0	-	-	-	-
CHAYAHUITA	124	100,0	17,7	4,0	2,4	75,8	0,8
COCAMA-COCAMILLA	59	100,0	27,1	-	1,7	71,2	1,7
CULINA	7	100,0	-	-	-	100,0	-
ESE'EJJA	3	100,0	100,0	-	66,7	-	-
HUACHIPAERI	3	100,0	66,7	-	33,3	-	-
HUAMBISA	61	100,0	47,5	50,8	8,2	39,3	1,6
HUITOTO-MENECA	6	100,0	33,3	-	-	50,0	16,7
HUITOTO-MURUI	15	100,0	46,7	-	-	40,0	13,3
HUITOTO MUINAME	1	100,0	100,0	-	-	-	-
IQUITO	3	100,0	66,7	-	-	33,3	-
JEBERO-CHAYAHUITA 1/	3	100,0	100,0	-	-	-	-
JEBERO	1	100,0	100,0	-	-	-	-
JIBARO-ACHUAL 1/	1	100,0	-	-	100,0	-	-
KICHWARUNA	1	100,0	-	-	100,0	-	-
KISAMBERI-SAPITIERI-AMARAKAERI 1/	1	100,0	100,0	-	100,0	-	-
LAMAS (LLACUASH)	71	100,0	36,6	4,2	16,9	53,5	-
MARINAHUA	1	100,0	100,0	-	-	-	-
MASTANAHUA-SHARANAHUA-MARINAHUA 1/	2	100,0	-	-	-	100,0	-
MATSES	16	100,0	37,5	25,0	-	62,5	-
MATSIGUENGA	40	100,0	25,0	20,0	7,5	52,5	2,5
NOMATSIGUENGA	22	100,0	45,5	-	-	54,5	-
OCAINA	2	100,0	100,0	-	-	-	-
OREJON	4	100,0	75,0	-	-	25,0	-
PIRO	17	100,0	47,1	11,8	11,8	41,2	-
PUKIRIERI	1	100,0	-	-	100,0	-	-
QUICHUA	130	100,0	37,7	4,6	9,2	55,4	-
RESIGARO-OCAINA 1/	1	100,0	-	-	-	100,0	-

Continúa...

CUADRO N° 2.5
COMUNIDADES INDÍGENAS CENSADAS, POR PRINCIPALES PROBLEMAS QUE AFRONTA LA COMUNIDAD CON EL EXTERIOR, SEGÚN PUEBLO ÉTNICO

Pueblo étnico	Total comunidades	Principales problemas con el exterior					Conclusión No especificado
		Total	Tala ilegal	Explotación y exploración de hidrocarburos	Otro 2/	Ninguno	
SECOYA	9	100,0	44,4	-	11,1	44,4	-
SHARANAHUA-MARINAHUA 1/	10	100,0	10,0	-	-	90,0	-
SHIPIBO-CONIBO	104	100,0	27,9	6,7	10,6	58,7	1,9
TICUNA	25	100,0	16,0	-	-	84,0	-
TOYOERI-AMAHUACA-MATSIGUENGA 1/	1	100,0	-	-	-	100,0	-
TOYOERI-SHIPIBO-CONIBO-ESE'EJJA-ARAZAERI-MATSIGUENGA 1/	1	100,0	-	-	100,0	-	-
URARINA	53	100,0	39,6	9,4	5,7	49,1	1,9
YAGUA	41	100,0	36,6	-	2,4	63,4	-
YAMINAHUA	5	100,0	20,0	20,0	-	80,0	-

Nota: La suma de los porcentajes no totaliza el 100%, debido a que la información analizada corresponde a respuesta múltiple.

1/ Corresponden a más de un pueblo étnico que se encuentran dentro de una misma comunidad.

2/ Incluye minería formal e informal y turismo.

Fuente : INEI - II Censo de Comunidades Indígenas de la Amazonía Peruana 2007

2.1.6 SERVICIOS DE COMUNICACIÓN

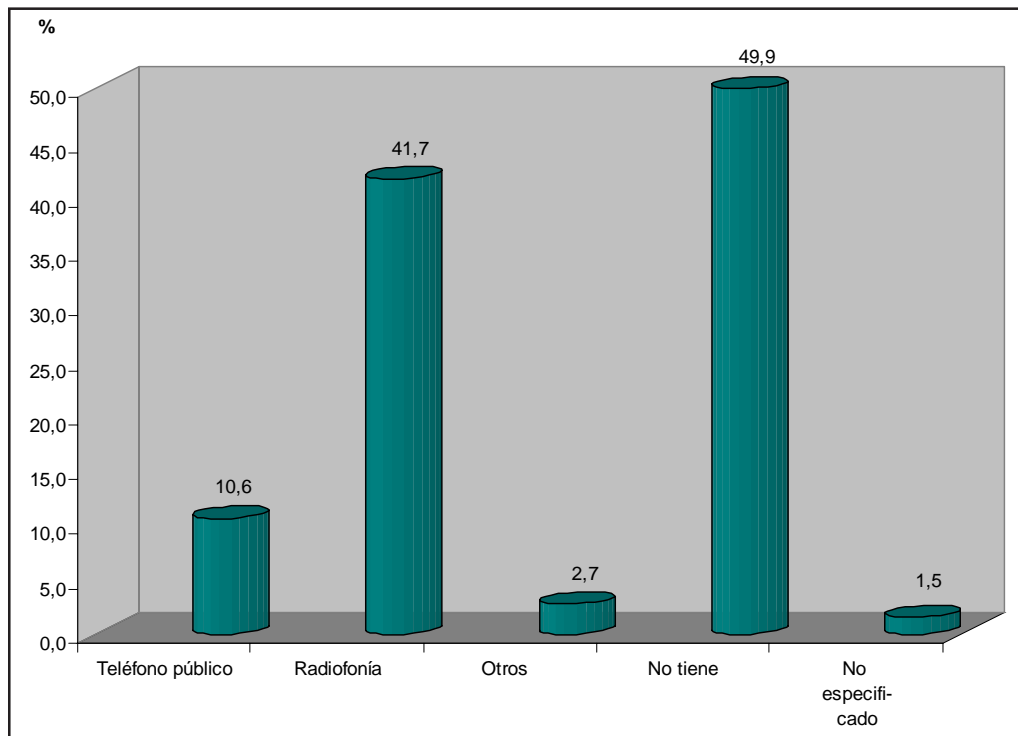
Con relación a la tenencia de servicios de comunicación, el censo indica que el 41,7% de comunidades indígenas cuentan con servicio de radiofonía y el 10,6% con teléfono público. El 49,9% de comunidades no cuentan con ningún servicio de comunicación.

Del total de pueblos étnicos que tienen más de 100 comunidades (5), los pueblos que presentan los porcentajes más altos de comunidades con servicio de radiofonía son los pueblos Shipibo-Conibo (76,9%) y Quichua (71,5%); los que presentan los porcentajes más altos con servicio de telefonía pública son Shipibo-Conibo (21,2%) y Aguaruna (Aguajun), 16,4%. El pueblo étnico que tiene el mayor porcentaje de comunidades que no tienen servicios de comunicación, corresponde al pueblo Chayahuita con 76,6%.

En los pueblos étnicos con 10 a 100 comunidades (17), se observa que los pueblos Matsés, Achual, Cashinahua y Piro presentan los porcentajes más altos de comunidades con servicio de radiofonía (87,5%, 80,7%, 73,7% y 70,6%, respectivamente). Por otro lado, los pueblos que presentan mayores porcentajes con servicio de telefonía pública son, Matsiguenga (22,5%), Lamas (Llacuash) (21,1%) y Huitoto-Murui (20,0%).

En los pueblos étnicos con menos de 10 comunidades, nueve pueblos cuentan con el servicio de radiofonía en la totalidad de sus comunidades, siendo éstos: Amahuaca, Yaminahua, Caquinte, Arabela, Pukirieri, entre otros. En cuanto a los pueblos con comunidades que tienen servicio de telefonía pública tenemos a los pueblos Kichwaruna, Iquito, Arabela, Azaeri, Amarakaeri, Ese'Ejja, Huachipaeri, Bora y Cashibo-Cacataibo.

GRÁFICO N° 2.2
COMUNIDADES INDÍGENAS CENSADAS, POR TENENCIA DE SERVICIOS DE COMUNICACIÓN
(Distribución porcentual)



Fuente : INEI - II Censo de Comunidades Indígenas de la Amazonia Peruana 2007

CUADRO N° 2.6
COMUNIDADES INDÍGENAS CENSADAS, POR TENENCIA DE SERVICIOS DE COMUNICACIÓN, SEGÚN PUEBLO ÉTNICO

Pueblo étnico	Total comuni- dades	Servicios de comunicación					No especificado
		Total	Teléfono público	Radiofonía	Otros 2/	No tiene	
TOTAL	1 786	100,0	10,6	41,7	2,7	49,9	1,5
ACHUAL	57	100,0	5,3	80,7	3,5	15,8	-
AGUARUNA (AGUAJUN)	281	100,0	16,4	34,5	0,7	53,4	1,4
AMAHUACA	6	100,0	-	100,0	-	-	-
AMARAKAERI	5	100,0	40,0	80,0	20,0	-	-
AMUESHA (YANESHA)	42	100,0	7,1	-	4,8	85,7	2,4
ARABELA	2	100,0	50,0	100,0	50,0	-	-
ARAZAERI	2	100,0	50,0	50,0	-	50,0	-
ASHANINKA	411	100,0	4,1	34,5	4,4	57,7	2,4
ASHENINKA	49	100,0	2,0	34,7	2,0	61,2	2,0
BORA	6	100,0	33,3	16,7	-	50,0	-
CANDOSHI-MURATO (SHAPRA)	46	100,0	6,5	47,8	2,2	41,3	2,2
CAPANAHUA	4	100,0	-	50,0	-	50,0	-
CAQUINTE	2	100,0	-	100,0	-	-	-
CASHIBO-CACATAIBO	8	100,0	25,0	25,0	-	62,5	-
CASHINAHUA	19	100,0	-	73,7	-	26,3	-
CHAMICURO-COCAMA COCAMILLA 1/	1	100,0	-	-	-	100,0	-
CHAYAHUITA	124	100,0	11,3	14,5	1,6	76,6	1,6
COCAMA-COCAMILLA	59	100,0	18,6	62,7	-	32,2	-
CULINA	7	100,0	-	28,6	-	71,4	-
ESE'EJJA	3	100,0	33,3	66,7	-	33,3	-
HUACHIPAERI	3	100,0	33,3	33,3	-	66,7	-
HUAMBISA	61	100,0	11,5	44,3	-	49,2	-
HUITOTO-MENECA	6	100,0	-	16,7	-	66,7	16,7
HUITOTO-MURUI	15	100,0	20,0	53,3	-	33,3	6,7
HUITOTO MUINAME	1	100,0	-	-	-	100,0	-
IQUITO	3	100,0	66,7	33,3	-	-	-
JEBERO-CHAYAHUITA 1/	3	100,0	-	-	-	100,0	-
JEBERO	1	100,0	-	-	-	100,0	-
JIBARO-ACHUAL 1/	1	100,0	-	100,0	-	-	-
KICHWARUNA	1	100,0	100,0	-	-	-	-
KISAMBERI-SAPITIERI-AMARAKAERI 1/	1	100,0	-	100,0	-	-	-
LAMAS (LLACUASH)	71	100,0	21,1	2,8	2,8	74,6	-
MARINAHUA	1	100,0	-	-	-	100,0	-
MASTANAHUA-SHARANAHUA-MARINAHUA 1/	2	100,0	-	50,0	-	50,0	-
MATSES	16	100,0	6,3	87,5	6,3	6,3	-
MATSIGUENGA	40	100,0	22,5	50,0	10,0	37,5	2,5
NOMATSIGUENGA	22	100,0	4,5	9,1	-	86,4	-
OCAINA	2	100,0	-	50,0	-	50,0	-
OREJON	4	100,0	-	75,0	-	25,0	-
PIRO	17	100,0	17,6	70,6	-	23,5	-
PUKIRIERI	1	100,0	-	100,0	-	-	-
QUICHUA	130	100,0	9,2	71,5	5,4	23,8	2,3
RESIGARO-OCAINA 1/	1	100,0	-	100,0	-	-	-
SECOYA	9	100,0	-	77,8	-	22,2	-
SHARANAHUA-MARINAHUA 1/	10	100,0	-	40,0	-	60,0	-
SHIPIBO-CONIBO	104	100,0	21,2	76,9	4,8	16,3	1,0
TICUNA	25	100,0	12,0	24,0	-	68,0	-
TOYOERI-AMAHUACA-MATSIGUENGA 1/	1	100,0	-	100,0	-	-	-
TOYOERI-SHIPIBO-CONIBO-ESE'EJJA- ARAZAERI-MATSIGUENGA 1/	1	100,0	-	-	-	100,0	-
URARINA	53	100,0	1,9	54,7	-	43,4	1,9
YAGUA	41	100,0	2,4	14,6	-	85,4	-
YAMINAHUA	5	100,0	-	100,0	-	-	-

Nota: La suma de los porcentajes no totaliza el 100%, debido a que la información analizada corresponde a respuesta múltiple.

1/ Corresponden a más de un pueblo étnico que se encuentran dentro de una misma comunidad.

2/ Incluye internet y emisora de radio

Fuente : INEI - II Censo de Comunidades Indígenas de la Amazonía Peruana 2007

2.2 ORGANIZACIÓN DE LA COMUNIDAD INDÍGENA

2.2.1 ORGANIZACIONES COMUNALES

Los resultados del II Censo de Comunidades Indígenas 2007, indican que las comunidades indígenas cuentan con organizaciones comunales tales como, comité del vaso de leche (83,2%), asociación de padres de familia (74,0%), club de madres (37,3%), comedor popular (7,7%) y otros (27,2%), los mismos que incluyen a los comités de autodefensa, los comités de reforestación, comedor infantil, asociación de ganaderos, entre otros.

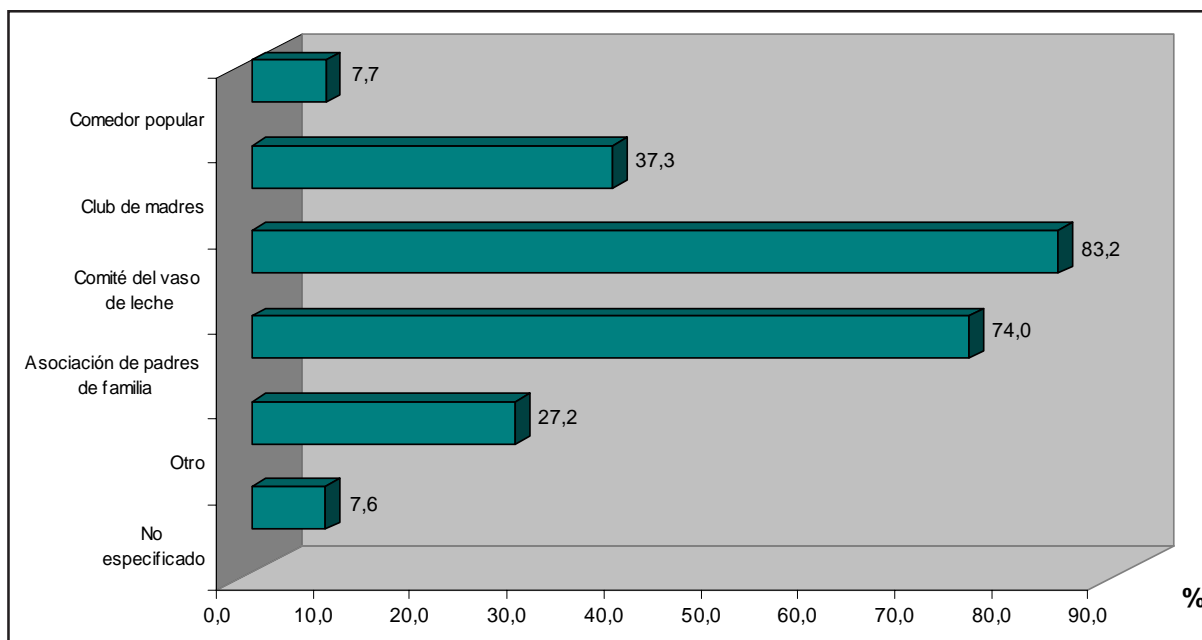
En los pueblos étnicos con más de 100 comunidades, se tiene que el pueblo étnico Shipibo-Conibo presenta el más alto porcentaje de comunidades que cuentan con comités de vaso de leche (96,2%), asociación de padres de familia (91,3%), club de madres (77,9%) y comedor popular (15,4%); le sigue el pueblo Quichua, con el 93,8% de comunidades con comités de vaso de leche y 82,3% con asociación de padres de familia.

Cabe mencionar que en el pueblo Ashéninka, el 43,3% de sus comunidades están organizados con comités de autodefensa (rondas).

En los pueblos conformados por 10 a 100 comunidades, se tiene que más del 50,0% de las comunidades que los integran cuentan con comités de vaso de leche, siendo los más resaltantes los pueblos: Matsés (100,0%), Cocama-Cocamilla (98,3%) y Ticuna (96,0%).

En los pueblos étnicos con menos de 10 comunidades, se tiene que en el 80,0% de pueblos el total de sus comunidades tienen comité de vaso de leche, entre ellos se tiene a los pueblos Huachipaeri, Iquito, Arabela, Arazaeri, Caquinte, Ocaina, entre otros.

GRÁFICO Nº 2.3
COMUNIDADES INDÍGENAS CENSADAS, POR ORGANIZACIONES COMUNALES
(Distribución porcentual)



Fuente : INEI - II Censo de Comunidades Indígenas de la Amazonía Peruana 2007

CUADRO N° 2.7
COMUNIDADES INDÍGENAS CENSADAS, POR ORGANIZACIONES COMUNALES, SEGÚN PUEBLO ÉTNICO

Pueblo étnico	Total comuni- dades	Organizaciones comunales						No especi- ficado
		Total	Comedor popular	Club de madres	Comité del vaso de leche	Asociación de padres de familia	Otro 2/	
TOTAL	1 786	100,0	7,7	37,3	83,2	74,0	27,2	7,6
ACHUAL	57	100,0	14,0	36,8	84,2	68,4	1,8	5,3
AGUARUNA (AGUAJUN)	281	100,0	1,8	32,7	68,3	66,2	18,9	10,3
AMAHUACA	6	100,0	-	-	16,7	33,3	16,7	50,0
AMARAKAERI	5	100,0	40,0	20,0	100,0	80,0	-	-
AMUESHA (YANESHA)	42	100,0	14,3	38,1	76,2	83,3	26,2	7,1
ARABELA	2	100,0	-	50,0	100,0	100,0	50,0	-
ARAZAERI	2	100,0	-	-	100,0	50,0	50,0	-
ASHANINKA	411	100,0	8,8	34,1	79,8	67,9	51,1	9,2
ASHENINKA	49	100,0	6,1	14,3	91,8	75,5	63,3	4,1
BORA	6	100,0	16,7	83,3	100,0	83,3	-	-
CANDOSHI-MURATO (SHAPRA)	46	100,0	-	17,4	67,4	56,5	6,5	21,7
CAPANAHUA	4	100,0	-	25,0	100,0	100,0	-	-
CAQUINTE	2	100,0	-	100,0	100,0	100,0	50,0	-
CASHIBO-CACATAIBO	8	100,0	-	25,0	100,0	100,0	37,5	-
CASHINAHUA	19	100,0	21,1	94,7	89,5	73,7	26,3	5,3
CHAMICURO-COCAMA COCAMILLA 1/	1	100,0	-	100,0	100,0	100,0	-	-
CHAYAHUITA	124	100,0	3,2	37,1	88,7	81,5	2,4	4,8
COCAMA-COCAMILLA	59	100,0	11,9	42,4	98,3	91,5	25,4	-
CULINA	7	100,0	14,3	57,1	85,7	42,9	-	-
ESE'EJJA	3	100,0	-	-	100,0	66,7	33,3	-
HUACHIPAERI	3	100,0	33,3	33,3	100,0	100,0	-	-
HUAMBISA	61	100,0	3,3	52,5	90,2	80,3	11,5	8,2
HUITOTO-MENECA	6	100,0	16,7	-	83,3	50,0	-	16,7
HUITOTO-MURUI	15	100,0	13,3	20,0	86,7	66,7	6,7	13,3
HUITOTO MUINAME	1	100,0	-	100,0	100,0	100,0	-	-
IQUITO	3	100,0	33,3	-	100,0	100,0	100,0	-
JEBERO-CHAYAHUITA 1/	3	100,0	-	66,7	100,0	100,0	-	-
JEBERO	1	100,0	-	100,0	100,0	100,0	-	-
JIBARO-ACHUAL 1/	1	100,0	-	-	100,0	-	-	-
KICHWARUNA	1	100,0	-	-	-	100,0	-	-
KISAMBERI-SAPITIERI-AMARAKAERI 1/	1	100,0	-	-	100,0	100,0	100,0	-
LAMAS (LLACUASH)	71	100,0	1,4	66,2	83,1	74,6	49,3	9,9
MARINAHUA	1	100,0	-	-	100,0	-	-	-
MASTANAHUA-SHARANAHUA- MARINAHUA 1/	2	100,0	50,0	50,0	100,0	100,0	-	-
MATSES	16	100,0	56,3	43,8	100,0	62,5	-	-
MATSIGUENGA	40	100,0	12,5	37,5	75,0	75,0	40,0	7,5
NOMATSIGUENGA	22	100,0	18,2	13,6	90,9	90,9	86,4	4,5
OCAINA	2	100,0	-	50,0	100,0	100,0	-	-
OREJON	4	100,0	-	25,0	100,0	75,0	-	-
PIRO	17	100,0	17,6	64,7	82,4	82,4	47,1	5,9
PUKIRIERI	1	100,0	-	-	100,0	100,0	-	-
QUICHUA	130	100,0	5,4	26,9	93,8	82,3	10,8	3,1
RESIGARO-OCAINA 1/	1	100,0	-	-	100,0	100,0	-	-

Continúa...

CUADRO N° 2.7
COMUNIDADES INDÍGENAS CENSADAS, POR ORGANIZACIONES COMUNALES, SEGÚN PUEBLO ÉTNICO

Pueblo étnico	Total comuni- dades	Organizaciones comunales						Conclusión No especi- ficado
		Total	Comedor popular	Club de madres	Comité del vaso de leche	Asociación de padres de familia	Otro 2/	
SECOYA	9	100,0	-	-	88,9	88,9	-	11,1
SHARANAHUA-MARINAHUA 1/	10	100,0	20,0	40,0	70,0	30,0	10,0	30,0
SHIPIBO-CONIBO	104	100,0	15,4	77,9	96,2	91,3	29,8	1,9
TICUNA	25	100,0	4,0	36,0	96,0	84,0	4,0	4,0
TOYOERI-AMAHUACA-MATSIGUENGA 1/	1	100,0	-	-	100,0	100,0	-	-
TOYOERI-SHIPIBO-CONIBO-ESE'EJJA- ARAZAERI-MATSIGUENGA 1/	1	100,0	-	-	100,0	100,0	-	-
URARINA	53	100,0	5,7	15,1	83,0	60,4	5,7	13,2
YAGUA	41	100,0	2,4	29,3	92,7	85,4	9,8	2,4
YAMINAHUA	5	100,0	-	20,0	80,0	60,0	20,0	20,0

Nota: La suma de los porcentajes no totaliza el 100%, debido a que la información analizada corresponde a respuesta múltiple.

1/ Corresponden a más de un pueblo étnico que se encuentran dentro de una misma comunidad.

2/ Incluye comité de autodefensa y comité de reforestación.

Fuente : INEI - II Censo de Comunidades Indígenas de la Amazonía Peruana 2007

2.2.2 BENEFICIO DE ALGÚN PROGRAMA SOCIAL

Los principales programas con los que se benefician las comunidades indígenas son, el programa del vaso de leche (77,0%), el seguro integral de salud (65,4%), el programa de vacunas (50,4%), desayuno o alimentación escolar (38,0%), textos y útiles escolares (37,5%), el programa de planificación familiar (36,3%), el programa de control de enfermedades diarreicas (33,9%), entre otros.

Entre los pueblos étnicos con más de 100 comunidades, se tiene que los pueblos Shipibo-Conibo, Quichua y Chayahuita, presentan los más altos porcentajes de comunidades que se benefician con el vaso de leche (92,3%, 90,8% y 84,7%, respectivamente), con el seguro integral de salud (65,4%, 75,4% y 74,2%, respectivamente) y con el programa de vacunas (47,1%, 74,6% y 52,4%, respectivamente).

En relación a los pueblos étnicos que tienen de 10 a 100 comunidades, se tiene que más del 90,0% de comunidades se benefician con el programa vaso de leche, estos son: Matsés (100,0%), Ticuna (96,0%),

Cocama-Cocamilla (94,9%), Yagua (92,7%) y Nomatsiguenga (90,9%). Los pueblos Matsés y Cashinahua, presentan más del 90,0% de comunidades con seguro integral de salud (100,0% y 93,8%, respectivamente).

Se puede observar que en los pueblos étnicos con menos de 10 comunidades indígenas, en el 60,0% de pueblos, la totalidad de las comunidades se encuentran beneficiadas con el vaso de leche, entre ellos se tiene a los pueblos Bora, Capanahua, Orejón, Huachipaeri, Iquito, Arazaeri, Ocaina, entre otros.

Cabe mencionar que las siete comunidades que pertenecen al pueblo étnico Culina son beneficiarios del seguro integral de salud.

Por otro lado, el pueblo étnico Kichwaruna, con sólo una comunidad, es el que se encuentra menos beneficiado, sólo alcanzó el programa de textos y útiles escolares entregados por el Ministerio de Educación y FONCODES.

CUADRO N° 2.8
COMUNIDADES INDÍGENAS CENSADAS, POR BENEFICIO DE ALGÚN PROGRAMA SOCIAL EN LOS ÚLTIMOS 12 MESES, SEGÚN PUEBLO ÉTNICO

Pueblo étnico	Beneficio de algún programa social																	
	Total comunidades	Total	Vaso de leche	Canasta alimentaria	Comedor popular	Desay./alim. escolar	Textos y útiles escolares	Seguro integral de salud	Prog. Alfabetización	Planif. Fam.	Control tuberculosis	Prog. Vacunas	Prog. Control enferm. Diarreicas	Prog. Juntos	Prog. Sembrando	Otro	Ninguno	No especificado
TOTAL	1 786	100,0	77,0	3,8	6,6	38,0	37,5	65,4	15,1	36,3	22,3	50,4	33,9	11,3	1,9	2,7	4,3	4,0
ACHUAL	57	100,0	77,2	5,3	10,5	36,8	52,6	80,7	3,5	28,1	14,0	50,9	40,4	3,5	3,5	-	-	5,3
AGUARUNA (AGUAJUN)	281	100,0	61,2	6,4	1,4	21,4	22,4	59,4	18,1	24,9	17,1	42,7	27,0	7,5	2,5	5,3	7,5	6,0
AMAHUACA	6	100,0	16,7	-	-	-	16,7	33,3	-	16,7	-	16,7	16,7	-	-	-	50,0	16,7
AMARAKAERI	5	100,0	80,0	20,0	20,0	60,0	60,0	60,0	-	60,0	40,0	40,0	40,0	-	-	-	-	-
AMUESHA (YANESHA)	42	100,0	66,7	-	14,3	31,0	14,3	64,3	11,9	45,2	23,8	52,4	26,2	26,2	-	7,1	4,8	4,8
ARABELA	2	100,0	50,0	-	-	100,0	50,0	100,0	-	-	-	-	-	50,0	-	-	-	-
ARAZAERI	2	100,0	100,0	-	-	50,0	-	-	-	-	-	-	-	-	-	-	-	-
ASHANINKA	411	100,0	68,9	1,5	7,8	47,0	31,1	59,6	25,8	30,9	25,8	47,4	36,3	30,9	1,5	3,2	5,4	4,1
ASHENINKA	49	100,0	87,8	-	6,1	24,5	63,3	65,3	49,0	28,6	8,2	30,6	16,3	-	2,0	-	2,0	2,0
BORA	6	100,0	100,0	-	-	50,0	50,0	83,3	-	100,0	16,7	33,3	-	-	-	-	-	-
CANDOSHI-MURATO (SHAPRA)	46	100,0	63,0	2,2	-	8,7	28,3	60,9	-	28,3	41,3	45,7	28,3	-	-	-	8,7	8,7
CAPANAHUA	4	100,0	100,0	-	-	25,0	-	-	25,0	-	-	50,0	-	-	-	-	-	-
CAQUINTE	2	100,0	50,0	-	-	50,0	-	-	-	-	-	-	-	-	-	-	50,0	-
CASHIBO-CACATAIBO	8	100,0	62,5	-	-	50,0	25,0	87,5	25,0	37,5	25,0	50,0	50,0	25,0	-	-	-	-
CASHINAHUA	19	100,0	84,2	26,3	15,8	84,2	73,7	100,0	52,6	68,4	10,5	63,2	26,3	5,3	47,4	-	-	-
CHAMICURO-COCAMA COCAMILLA 1/	1	100,0	100,0	-	-	100,0	-	100,0	-	100,0	100,0	100,0	100,0	-	-	-	-	-
CHAYAHUITA	124	100,0	84,7	3,2	3,2	31,5	50,8	74,2	8,1	39,5	25,0	52,4	31,5	4,8	1,6	-	1,6	0,8
COCAMA-COCAMILLA	59	100,0	94,9	1,7	8,5	66,1	55,9	84,7	13,6	78,0	39,0	78,0	55,9	3,4	-	5,1	1,7	-
CULINA	7	100,0	85,7	-	14,3	71,4	57,1	100,0	28,6	42,9	28,6	28,6	42,9	-	-	14,3	-	-
ESE'EJJA	3	100,0	33,3	-	-	100,0	-	100,0	-	100,0	33,3	66,7	100,0	-	-	-	-	-
HUACHIPAERI	3	100,0	100,0	-	33,3	100,0	33,3	66,7	-	-	-	66,7	33,3	-	-	33,3	-	-
HUAMBISA	61	100,0	88,5	14,8	3,3	26,2	50,8	80,3	4,9	27,9	21,3	60,7	39,3	3,3	1,6	6,6	1,6	1,6
HUITOTO-MENECA	6	100,0	83,3	-	16,7	16,7	33,3	66,7	-	50,0	33,3	83,3	16,7	-	-	-	-	16,7
HUITOTO-MURUI	15	100,0	86,7	-	13,3	20,0	33,3	73,3	6,7	33,3	26,7	60,0	26,7	-	-	-	6,7	6,7
HUITOTO MUINAME	1	100,0	100,0	-	-	-	100,0	100,0	-	100,0	-	100,0	-	-	-	-	-	-
IQUITO	3	100,0	100,0	33,3	33,3	100,0	100,0	100,0	-	66,7	33,3	66,7	33,3	-	-	-	-	-
JEBERO-CHAYAHUITA 1/	3	100,0	100,0	-	-	66,7	100,0	66,7	-	33,3	-	100,0	33,3	-	-	-	-	-

Continúa...

CUADRO N° 2.8
COMUNIDADES INDÍGENAS CENSADAS, POR BENEFICIO DE ALGÚN PROGRAMA SOCIAL EN LOS ÚLTIMOS 12 MESES, SEGÚN PUEBLO ÉTNICO

Pueblo étnico	Total comunidades	Beneficio de algún programa social														Conclusión		
		Total	Vaso de leche	Canasta alimentaria	Comedor popular	Desay./alim. escolar	Textos y útiles escolares	Seguro integral de salud	Prog. Alfabetización	Planif. Fam.	Control tuberculosis	Prog. Vacunas	Prog. Control enferm. Diarreas	Prog. Juntos	Prog. Sembrando		Otro	Ninguno
JEBERO	1	100,0	100,0	-	-	100,0	100,0	100,0	-	100,0	-	100,0	100,0	-	-	-	-	-
JIBARO-ACHUAL 1/	1	100,0	100,0	-	-	100,0	-	-	-	-	-	100,0	-	-	-	-	-	-
KICHWARUNA	1	100,0	-	-	-	-	100,0	-	-	-	-	-	-	-	-	-	-	-
KISAMBERI-SAPITIERI-AMARAKAERI 1/	1	100,0	100,0	-	-	100,0	100,0	-	-	-	-	-	-	-	-	-	-	-
LAMAS (LLACUASH)	71	100,0	81,7	5,6	1,4	50,7	40,8	57,7	19,7	47,9	28,2	43,7	32,4	-	-	-	2,8	9,9
MARINAHUA	1	100,0	100,0	-	-	100,0	-	100,0	100,0	100,0	100,0	100,0	-	-	-	-	-	-
MASTANAHUA-SHARANAHUA-MARINAHUA 1/	2	100,0	100,0	-	-	100,0	100,0	50,0	50,0	50,0	50,0	50,0	-	-	-	-	-	-
MATSES	16	100,0	100,0	6,3	43,8	37,5	93,8	93,8	-	50,0	-	31,3	-	-	-	-	-	-
MATSIGUENGA	40	100,0	70,0	2,5	10,0	50,0	20,0	65,0	7,5	40,0	27,5	40,0	25,0	-	-	2,5	17,5	2,5
NOMATSIGUENGA	22	100,0	90,9	4,5	13,6	63,6	18,2	68,2	31,8	27,3	31,8	40,9	36,4	-	-	9,1	-	-
OCAINA	2	100,0	100,0	-	-	50,0	50,0	-	-	50,0	-	-	-	-	-	-	-	-
OREJON	4	100,0	100,0	-	-	25,0	50,0	50,0	-	25,0	50,0	50,0	75,0	-	-	-	-	-
PIRO	17	100,0	76,5	-	17,6	35,3	52,9	76,5	23,5	52,9	29,4	47,1	41,2	-	-	-	-	-
PUKIRIERI	1	100,0	100,0	-	-	100,0	100,0	100,0	-	100,0	100,0	100,0	100,0	-	-	-	-	-
QUICHUA	130	100,0	90,8	1,5	4,6	36,2	44,6	75,4	2,3	43,1	18,5	74,6	45,4	12,3	0,8	1,5	0,8	2,3
RESIGARO-OCAINA 1/	1	100,0	100,0	-	-	-	-	-	-	-	100,0	-	-	-	-	-	-	-
SECOYA	9	100,0	88,9	-	-	11,1	22,2	88,9	-	77,8	-	100,0	66,7	22,2	-	-	-	-
SHARANAHUA-MARINAHUA 1/	10	100,0	70,0	30,0	20,0	40,0	40,0	60,0	10,0	30,0	10,0	40,0	30,0	-	-	-	10,0	-
SHIPIBO-CONIBO	104	100,0	92,3	4,8	15,4	37,5	47,1	65,4	4,8	34,6	26,0	47,1	37,5	4,8	2,9	1,9	1,0	3,8
TICUNA	25	100,0	96,0	-	4,0	76,0	60,0	60,0	12,0	56,0	20,0	68,0	40,0	4,0	4,0	-	-	-
TOYOERI-AMAHUACA-MATSIGUENGA 1/	1	100,0	-	-	-	100,0	-	-	-	-	-	100,0	100,0	-	-	-	-	-
TOYOERI-SHIPIBO-CONIBO-ESEEUJA-ARAZAERI-MATSIGUENGA 1/	1	100,0	100,0	-	-	100,0	100,0	100,0	-	-	-	100,0	-	-	-	-	-	-
URARINA	53	100,0	77,4	-	3,8	20,8	13,2	35,8	1,9	34,0	11,3	41,5	30,2	-	-	-	7,5	9,4
YAGUA	41	100,0	92,7	2,4	2,4	36,6	39,0	65,9	4,9	46,3	14,6	56,1	34,1	2,4	2,4	2,4	2,4	2,4
YAMINAHUA	5	100,0	80,0	-	-	-	40,0	40,0	-	-	-	40,0	20,0	-	-	-	-	20,0

Nota: La suma de los porcentajes no totaliza el 100%, debido a que la información analizada corresponde a respuesta múltiple.

1/ Corresponden a más de un pueblo étnico que se encuentran dentro de una misma comunidad.

Fuente : INEI - II Censo de Comunidades Indígenas de la Amazonia Peruana 2007

2.3 CARACTERÍSTICAS EDUCATIVAS

2.3.1 EXISTENCIA DE CENTROS EDUCATIVOS

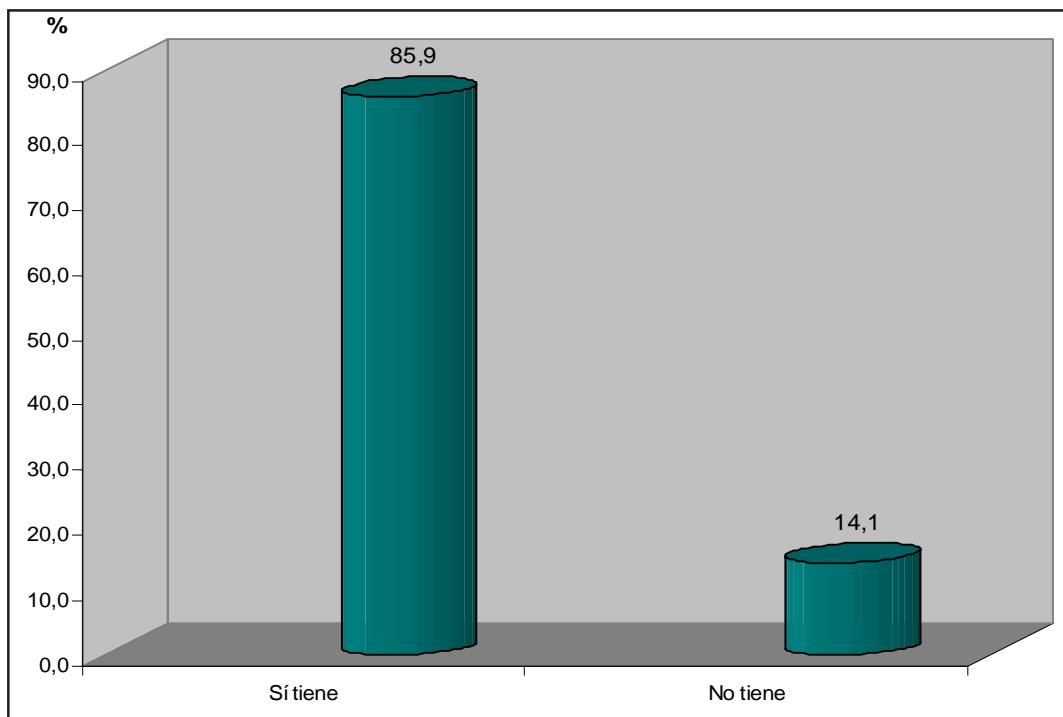
Los resultados del II Censo de Comunidades Indígenas indican que el 85,9% de las comunidades indígenas tienen centros educativos y el 14,1% no cuentan con dicho servicio.

En los pueblos étnicos con más de 100 comunidades, se observa que los pueblos Shipibo-Conibo, Quichua y Chayahuita, presentan los porcentajes más altos de comunidades que tienen centros educativos (97,1%, 92,3% y 91,9%, respectivamente).

En los pueblos étnicos con 10 a 100 comunidades, los pueblos que presentan el total de sus comunidades con centros educativos son, Cocama-Cocamilla y Cashinahua.

En los pueblos étnicos con menos de 10 comunidades, el 76,7% de los pueblos tienen en cada una de las comunidades centros educativos, entre ellos se encuentran, Secoya, Cashibo-Cacataibo, Yaminahua, Orejón, Huachipaeri, Iquito, Ocaina, Caquinte, Arazaeri, Arabela, entre otros.

GRÁFICO N° 2.4
COMUNIDADES INDÍGENAS CENSADAS, POR EXISTENCIA DE CENTROS EDUCATIVOS
(Distribución Porcentual)



Fuente : INEI - II Censo de Comunidades Indígenas de la Amazonía Peruana 2007

CUADRO N° 2.9
COMUNIDADES INDÍGENAS CENSADAS, POR EXISTENCIA DE CENTROS EDUCATIVOS, SEGÚN
PUEBLO ÉTNICO

Pueblo étnico	Total comunidades	Tiene centros educativos		
		Total	Si	No
TOTAL	1 786	100,0	85,9	14,1
ACHUAL	57	100,0	93,0	7,0
AGUARUNA (AGUAJUN)	281	100,0	80,8	19,2
AMAHUACA	6	100,0	83,3	16,7
AMARAKAERI	5	100,0	80,0	20,0
AMUESHA (YANESHA)	42	100,0	92,9	7,1
ARABELA	2	100,0	100,0	-
ARAZAERI	2	100,0	100,0	-
ASHANINKA	411	100,0	80,0	20,0
ASHENINKA	49	100,0	89,8	10,2
BORA	6	100,0	83,3	16,7
CANDOSHI-MURATO (SHAPRA)	46	100,0	69,6	30,4
CAPANAHUA	4	100,0	75,0	25,0
CAQUINTE	2	100,0	100,0	-
CASHIBO-CACATAIBO	8	100,0	100,0	-
CASHINAHUA	19	100,0	100,0	-
CHAMICURO-COCAMA COCAMILLA 1/	1	100,0	100,0	-
CHAYAHUITA	124	100,0	91,9	8,1
COCAMA-COCAMILLA	59	100,0	100,0	-
CULINA	7	100,0	85,7	14,3
ESE'EJJA	3	100,0	66,7	33,3
HUACHIPAERI	3	100,0	100,0	-
HUAMBISA	61	100,0	85,2	14,8
HUITOTO-MENECA	6	100,0	50,0	50,0
HUITOTO-MURUI	15	100,0	73,3	26,7
HUITOTO MUINAME	1	100,0	100,0	-
IQUITO	3	100,0	100,0	-
JEBERO-CHAYAHUITA 1/	3	100,0	100,0	-
JEBERO	1	100,0	100,0	-
JIBARO-ACHUAL 1/	1	100,0	100,0	-
KICHWARUNA	1	100,0	100,0	-
KISAMBERI-SAPITIERI-AMARAKAERI 1/	1	100,0	100,0	-
LAMAS (LLACUASH)	71	100,0	80,3	19,7
MARINAHUA	1	100,0	100,0	-
MASTANAHUA-SHARANAHUA-MARINAHUA 1/	2	100,0	100,0	-
MATSES	16	100,0	93,8	6,3
MATSIGUENGA	40	100,0	80,0	20,0
NOMATSIGUENGA	22	100,0	90,9	9,1
OCAINA	2	100,0	100,0	-
OREJON	4	100,0	100,0	-
PIRO	17	100,0	82,4	17,6
PUKIRIERI	1	100,0	100,0	-
QUICHUA	130	100,0	92,3	7,7
RESIGARO-OCAINA 1/	1	100,0	100,0	-
SECOYA	9	100,0	100,0	-
SHARANAHUA-MARINAHUA 1/	10	100,0	60,0	40,0
SHIPIBO-CONIBO	104	100,0	97,1	2,9
TICUNA	25	100,0	96,0	4,0
TOYOERI-AMAHUACA-MATSIGUENGA 1/	1	100,0	100,0	-
TOYOERI-SHIPIBO-CONIBO-ESE'EJJA-				
ARAZAERI-MATSIGUENGA 1/	1	100,0	100,0	-
URARINA	53	100,0	81,1	18,9
YAGUA	41	100,0	95,1	4,9
YAMINAHUA	5	100,0	100,0	-

1/ Corresponden a más de un pueblo étnico que se encuentran dentro de una misma comunidad.

Fuente : INEI - II Censo de Comunidades Indígenas de la Amazonia Peruana 2007

2.3.2 NIVELES EDUCATIVOS DE ENSEÑANZA

De las 1 mil 786 comunidades indígenas censadas, 1 mil 534 tienen centros educativos, de los cuales el 32,1% corresponde al nivel educativo inicial, el 98,4% a primaria y el 16,6% a secundaria.

En cuanto a la población estudiantil, se tiene un total de 94 mil 805 alumnos, de los cuales el 11,3% se encuentran estudiando el nivel inicial, el 72,8% el nivel primario y el 15,6% el nivel secundario.

Como se puede observar el mayor porcentaje tanto de comunidades como de población estudiantil se concentra en el nivel educativo primario, seguido del nivel secundario y del nivel inicial.

El análisis por grupos de comunidades, indica que en los pueblos étnicos con más de 100 comunidades, más del 90,0% de las comunidades tienen centros educativos con nivel primaria, así se tiene al pueblo Aguaruna (Aguajun) con 100,0%, Asháninka (98,5%), Chayahuita (98,2%), Quichua (97,5%) y Shipibo-Conibo (95,0%).

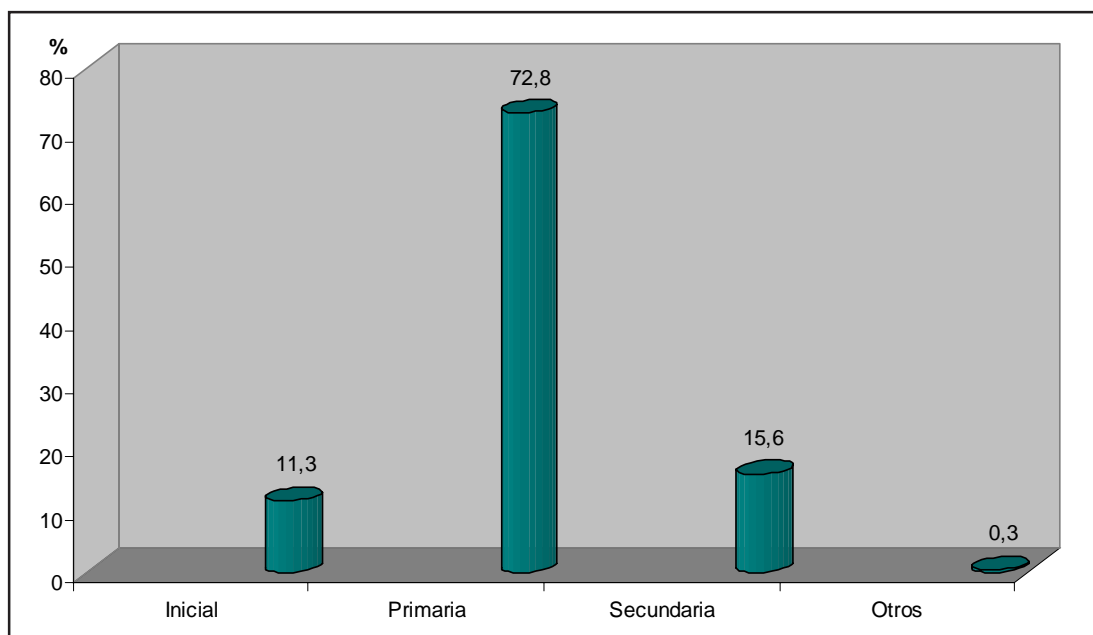
En cuanto a la población estudiantil se tiene que los pueblos Chayahuita y Quichua concentran los porcentajes más altos de población con nivel primario (82,6% y 81,7%, respectivamente).

En los pueblos étnicos con 10 a 100 comunidades, el 62,5% de los pueblos, tienen centros de educación primaria en todas las comunidades, siendo estos pueblos: Cocama-Cocamilla, Achual, Yagua, Candoshi-Murato, Matsiguenga, Nomatsiguenga, Cashinahua, Matsés, Piro y Huitoto-Murui.

Con respecto a la población estudiantil, tenemos a los pueblos Yagua con 89,1%, Urarina con 86,3% y Candoshi-Murato con 84,9%, que concentran los porcentajes más altos de población con nivel primario.

En los pueblos étnicos con menos de 10 comunidades, se tiene que en 12 de ellos sólo existen centros educativos con nivel de educación primaria, los mismos que concentran a 433 estudiantes.

GRÁFICO N° 2.5
ALUMNOS EN LAS COMUNIDADES INDÍGENAS CENSADAS, POR NIVEL EDUCATIVO DEL CENTRO DE ENSEÑANZA DE LA COMUNIDAD (Distribución porcentual)



Fuente : INEI - II Censo de Comunidades Indígenas de la Amazonía Peruana 2007

CUADRO N° 2.10
COMUNIDADES INDÍGENAS CENSADAS, POR NIVEL EDUCATIVO DEL CENTRO DE ENSEÑANZA DE LA COMUNIDAD,
SEGÚN PUEBLO ÉTNICO Y NÚMERO DE ALUMNOS

Pueblo étnico	Total	Nivel educativo del centro de enseñanza				No especificado
		Inicial	Primaria	Secundaria	Otros 2/	
TOTAL						
Alumnos	94805	11,3	72,8	15,6	0,3	-
Comunidades	1534	32,1	98,4	16,6	0,7	0,7
ACHUAL						
Alumnos	3320	19,2	69,6	11,1	-	-
Comunidades	53	50,9	100,0	13,2	-	-
AGUARUNA (AGUAJUN)						
Alumnos	17906	8,5	78,4	12,9	0,2	-
Comunidades	227	26,0	98,2	10,1	1,3	-
AMAHUACA						
Alumnos	90	-	100,0	-	-	-
Comunidades	5	-	100,0	-	-	-
AMARAKAERI						
Alumnos	172	26,2	73,8	-	-	-
Comunidades	4	50,0	100,0	-	-	-
AMUESHA (YANESHA)						
Alumnos	2150	11,5	68,3	20,1	-	-
Comunidades	39	43,6	97,4	25,6	-	-
ARABELA						
Alumnos	32	100,0	-	-	-	-
Comunidades	2	50,0	100,0	50,0	-	-
ARAZAERI						
Alumnos	53	-	100,0	-	-	-
Comunidades	2	50,0	100,0	-	-	-
ASHANINKA						
Alumnos	19053	10,7	73,9	14,9	0,5	-
Comunidades	329	34,0	98,5	14,9	0,6	0,6
ASHENINKA						
Alumnos	1947	8,0	78,7	13,4	-	-
Comunidades	44	27,3	97,7	15,9	-	-
BORA						
Alumnos	405	22,5	50,9	26,7	-	-
Comunidades	5	60,0	100,0	40,0	-	-
CANDOSHI-MURATO (SHAPRA)						
Alumnos	1061	5,7	84,9	9,4	-	-
Comunidades	32	6,3	100,0	9,4	-	-
CAPANAHUA						
Alumnos	154	16,2	70,8	13,0	-	-
Comunidades	3	33,3	100,0	33,3	-	-
CAQUINTE						
Alumnos	27	-	100,0	-	-	-
Comunidades	2	-	100,0	-	-	-
CASHIBO-CACATAIBO						
Alumnos	480	15,2	70,4	14,4	-	-
Comunidades	8	37,5	100,0	50,0	-	-
CASHINAHUA						
Alumnos	437	6,9	74,1	19,0	-	-
Comunidades	19	15,8	100,0	26,3	-	-
CHAMICURO - COCAMA COCAMILLA 1/						
Alumnos	-	-	-	-	-	-
Comunidades	1	-	100,0	-	-	-
CHAYAHUITA						
Alumnos	6205	5,7	82,6	11,8	-	-
Comunidades	114	12,3	100,0	8,8	-	-
COCAMA-COCAMILLA						
Alumnos	5092	17,6	60,7	21,7	-	-
Comunidades	59	62,7	100,0	25,4	-	-

Continúa...

CUADRO N° 2.10
COMUNIDADES INDÍGENAS CENSADAS, POR NIVEL EDUCATIVO DEL CENTRO DE ENSEÑANZA DE LA COMUNIDAD,
SEGÚN PUEBLO ÉTNICO Y NÚMERO DE ALUMNOS

Pueblo étnico	Total	Nivel educativo del centro de enseñanza					No especificado
		Inicial	Primaria	Secundaria	Otros 2/		
CULINA							
Alumnos	187	13,9	67,4	18,7	-	-	
Comunidades	6	16,7	100,0	16,7	-	-	
ESE'EJJA							
Alumnos	164	19,5	57,9	22,6	-	-	
Comunidades	2	100,0	100,0	50,0	-	-	
HUACHIPAERI							
Alumnos	164	4,3	54,9	40,9	-	-	
Comunidades	3	66,7	100,0	33,3	-	-	
HUAMBISA							
Alumnos	3751	8,4	70,8	20,2	0,6	-	
Comunidades	52	21,2	96,2	11,5	1,9	1,9	
HUITOTO-MENECA							
Alumnos	54	24,1	75,9	-	-	-	
Comunidades	3	33,3	100,0	-	-	-	
HUITOTO-MURUI							
Alumnos	578	18,2	66,4	15,4	-	-	
Comunidades	11	27,3	100,0	18,2	-	-	
HUITOTO MUINAME							
Alumnos	15	-	100,0	-	-	-	
Comunidades	1	-	100,0	-	-	-	
IQUITO							
Alumnos	205	8,8	68,8	22,4	-	-	
Comunidades	3	66,7	100,0	66,7	-	-	
JEBERO - CHAYAHUITA 1/							
Alumnos	67	-	100,0	-	-	-	
Comunidades	3	-	100,0	-	-	-	
JEBERO							
Alumnos	64	28,1	71,9	-	-	-	
Comunidades	1	100,0	100,0	-	-	-	
JIBARO - ACHUAL 1/							
Alumnos	46	28,3	71,7	-	-	-	
Comunidades	1	100,0	100,0	-	-	-	
KICHWARUNA							
Alumnos	43	44,2	55,8	-	-	-	
Comunidades	1	100,0	100,0	-	-	-	
KISAMBERI - SAPITIERI - AMARAKAERI 1/							
Alumnos	15	-	100,0	-	-	-	
Comunidades	1	-	100,0	-	-	-	
LAMAS (LLACUASH)							
Alumnos	3885	20,4	68,0	11,2	0,4	-	
Comunidades	57	50,9	98,2	21,1	1,8	-	
MARINAHUA							
Alumnos	-	-	-	-	-	-	
Comunidades	1	-	100,0	-	-	-	
MASTANAHUA - SHARAHUA-MARINAHUA 1/							
Alumnos	21	-	100,0	-	-	-	
Comunidades	2	-	100,0	-	-	-	
MATSES							
Alumnos	928	24,8	49,4	25,9	-	-	
Comunidades	15	66,7	100,0	86,7	-	-	
MATSIGUENGA							
Alumnos	2831	12,7	67,1	20,1	-	-	
Comunidades	32	46,9	100,0	21,9	-	-	

Continúa...

CUADRO N° 2.10
COMUNIDADES INDÍGENAS CENSADAS, POR NIVEL EDUCATIVO DEL CENTRO DE ENSEÑANZA DE LA COMUNIDAD,
SEGÚN PUEBLO ÉTNICO Y NÚMERO DE ALUMNOS

Pueblo étnico	Nivel educativo del centro de enseñanza					Conclusión
	Total	Inicial	Primaria	Secundaria	Otros 2/	No especificado
NOMATSIGUENGA						
Alumnos	2678	6,6	74,1	18,3	0,9	-
Comunidades	20	35,0	100,0	25,0	5,0	-
OCAINA						
Alumnos	22	-	100,0	-	-	-
Comunidades	2	-	100,0	-	-	-
OREJON						
Alumnos	131	-	100,0	-	-	-
Comunidades	4	-	100,0	-	-	-
PIRO						
Alumnos	938	17,6	60,4	22,0	-	-
Comunidades	14	64,3	100,0	42,9	-	-
PUKIRIERI						
Alumnos	11	-	100,0	-	-	-
Comunidades	1	-	100,0	-	-	-
QUICHUA						
Alumnos	5838	7,0	81,7	11,3	-	-
Comunidades	120	16,7	97,5	10,0	0,8	2,5
RESIGARO - OCAINA 1/						
Alumnos	12	-	100,0	-	-	-
Comunidades	1	-	100,0	-	-	-
SECOYA						
Alumnos	271	5,2	81,9	12,9	-	-
Comunidades	9	11,1	100,0	11,1	-	-
SHARANAHUA-MARINAHUA 1/						
Alumnos	137	16,8	36,5	46,7	-	-
Comunidades	6	33,3	100,0	33,3	-	-
SHIPIBO-CONIBO						
Alumnos	8059	15,9	57,7	25,7	0,7	-
Comunidades	101	56,4	95,0	38,6	1,0	3,0
TICUNA						
Alumnos	2098	14,6	70,5	14,9	-	-
Comunidades	24	45,8	95,8	8,3	-	-
TOYOERI - AMAHUACA - MATSIGUENGA 1/						
Alumnos	11	-	100,0	-	-	-
Comunidades	1	-	100,0	-	-	-
TOYOERI - SHIPIBO-CONIBO - ESE'EJJA -						
ARAZAERI - MATSIGUENGA 1/						
Alumnos	11	-	100,0	-	-	-
Comunidades	1	-	100,0	-	-	-
URARINA						
Alumnos	1597	4,8	86,3	8,9	-	-
Comunidades	43	14,0	97,7	4,7	-	2,3
YAGUA						
Alumnos	1156	4,2	89,1	4,4	2,3	-
Comunidades	39	10,3	100,0	7,7	2,6	-
YAMINAHUA						
Alumnos	233	10,7	61,4	27,9	-	-
Comunidades	5	40,0	100,0	20,0	-	-

Nota: La suma de los porcentajes no totaliza el 100%, debido a que la información analizada corresponde a respuesta múltiple.

1/ Corresponden a más de un pueblo étnico que se encuentran dentro de una misma comunidad.

2/ Incluye Institutos agropecuarios.

Fuente : INEI - II Censo de Comunidades Indígenas de la Amazonía Peruana 2007

2.3.3 LUGAR DE PROCEDENCIA DE LOS DOCENTES

Del total de 4 mil 388 docentes que trabajan en las instituciones educativas de las comunidades indígenas, el 33,4% son de procedencia no indígena que no hablan la lengua del pueblo, el 31,4% son indígenas del mismo pueblo, el 26,1% son indígenas de otro pueblo y el 9,0% son no indígenas que hablan la lengua del pueblo.

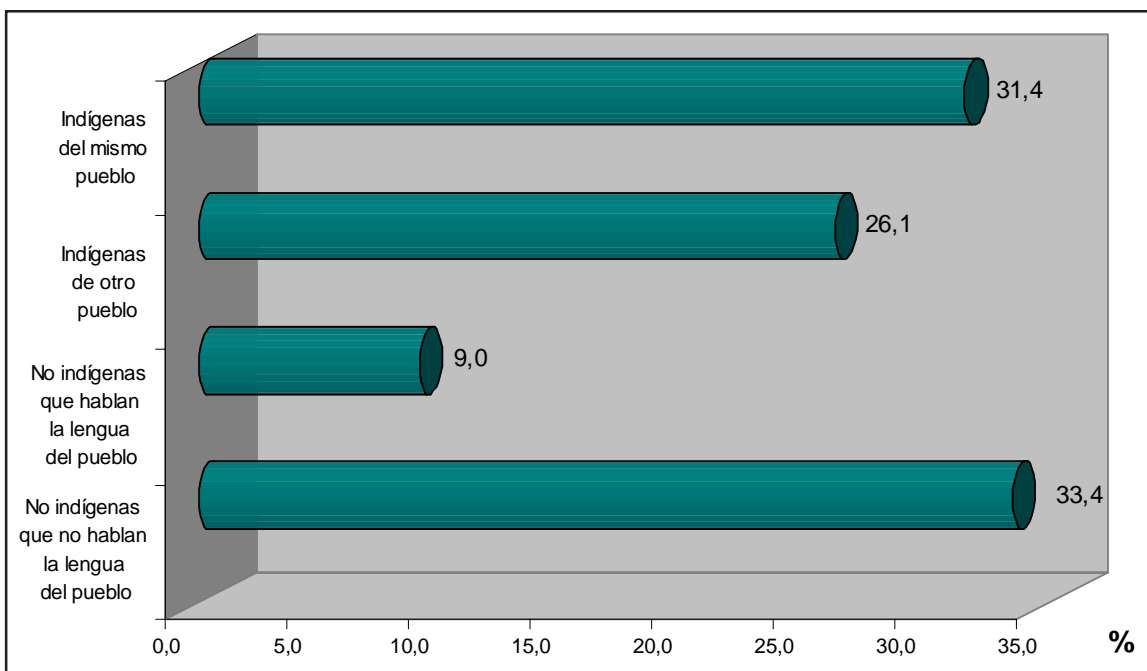
En los pueblos étnicos que cuentan con mayor número de docentes se tiene que el mayor porcentaje de docentes no indígenas que no hablan la lengua del pueblo se encuentran en los pueblos Nomatsiguengua con 59,0%,

Asháninka con 52,2%, Lamas (Llacuash) en 48,1%, Ashéninka con 42,2% y Yagua con 40,5%.

En cuanto, a los pueblos étnicos que cuentan con el mayor número de docentes indígenas del mismo pueblo son, Huambisa con el 62,0%, Aguaruna (Aguajun) con el 50,6%, Piro con el 45,6% y el Shipibo - Conibo que representa el 44,2%.

Los pueblos que presentan los mayores porcentajes de docentes indígenas de otro pueblo son, Quichua con el 41,3%, Chayahuita con el 31,4%.

GRÁFICO N° 2.6
DOCENTES EN LAS COMUNIDADES INDÍGENAS CENSADAS, POR LUGAR DE PROCEDENCIA
(Distribución porcentual)



Fuente : INEI - II Censo de Comunidades Indígenas de la Amazonia Peruana 2007

CUADRO N° 2.11
TOTAL DE DOCENTES EN LAS COMUNIDADES INDÍGENAS CENSADAS, POR LUGAR DE PROCEDENCIA,
SEGÚN PUEBLO ÉTNICO

Pueblo étnico	Lugar de procedencia de los docentes					
	Total de Docentes	Total	Indígenas del mismo pueblo	Indígenas de otro pueblo	No indígenas que hablan la lengua del pueblo	No indígenas que no hablan la lengua del pueblo
TOTAL	4 388	100,0	31,4	26,1	9,0	33,4
ACHUAL	126	100,0	36,5	30,2	7,1	26,2
AGUARUNA (AGUAJUN)	652	100,0	50,6	34,5	2,3	12,6
AMAHUACA	5	100,0	-	60,0	20,0	20,0
AMARAKAERI	9	100,0	44,4	-	-	55,6
AMUESHA (YANESHA)	132	100,0	35,6	22,7	3,0	38,6
ARABELA	9	100,0	88,9	-	-	11,1
ARAZAERI	3	100,0	-	-	-	100,0
ASHANINKA	874	100,0	17,4	25,2	5,3	52,2
ASHENINKA	83	100,0	16,9	31,3	9,6	42,2
BORA	24	100,0	33,3	29,2	-	37,5
CANDOSHI-MURATO (SHAPRA)	41	100,0	46,3	14,6	-	39,0
CAPANAHUA	7	100,0	14,3	-	-	85,7
CAQUINTE	3	100,0	33,3	66,7	-	-
CASHIBO-CACATAIBO	41	100,0	17,1	34,1	9,8	39,0
CASHINAHUA	45	100,0	44,4	11,1	-	44,4
CHAMICURO-COCAMA COCAMILLA 1/	1	100,0	-	-	-	100,0
CHAYAHUITA	242	100,0	26,9	31,4	12,0	29,8
COCAMA-COCAMILLA	220	100,0	13,6	19,1	29,1	38,2
CULINA	10	100,0	-	10,0	20,0	70,0
ESE'EJJA	13	100,0	-	7,7	7,7	84,6
HUACHIPAERI	14	100,0	21,4	7,1	-	71,4
HUAMBISA	129	100,0	62,0	15,5	0,8	21,7
HUITOTO-MENECA	4	100,0	-	25,0	50,0	25,0
HUITOTO-MURUI	33	100,0	36,4	18,2	21,2	24,2
HUITOTO MUINAME	1	100,0	-	100,0	-	-
IQUITO	11	100,0	27,3	63,6	9,1	-
JEBERO-CHAYAHUITA 1/	3	100,0	66,7	-	33,3	-
JEBERO	2	100,0	-	-	100,0	-
JIBARO-ACHUAL 1/	2	100,0	-	-	50,0	50,0
KICHWARUNA	1	100,0	100,0	-	-	-
KISAMBERI-SAPITIERI-AMARAKAERI 1/	1	100,0	-	-	-	100,0
LAMAS (LLACUASH)	185	100,0	15,7	8,1	28,1	48,1
MARINAHUA	-	100,0	-	-	-	-
MASTANAHUA-SHARANAHUA-MARINAHUA 1/	2	100,0	-	-	50,0	50,0
MATSES	51	100,0	90,2	-	2,0	7,8
MATSIGUENGA	160	100,0	31,3	29,4	3,1	36,3
NOMATSIGUENGA	113	100,0	12,4	25,7	2,7	59,3
OCAINA	2	100,0	50,0	50,0	-	-
OREJON	4	100,0	100,0	-	-	-
PIRO	79	100,0	45,6	11,4	6,3	36,7
PUKIRIERI	1	100,0	-	100,0	-	-

Continúa...

CUADRO N° 2.11
TOTAL DE DOCENTES EN LAS COMUNIDADES INDÍGENAS CENSADAS, POR LUGAR DE PROCEDENCIA,
SEGÚN PUEBLO ÉTNICO

Pueblo étnico	Lugar de procedencia de los docentes						Conclusión
	Total de Docentes	Total	Indígenas del mismo pueblo	Indígenas de otro pueblo	No indígenas que hablan la lengua del pueblo	No indígenas que no hablan la lengua del pueblo	
QUICHUA	276	100,0	18,8	41,3	9,8	30,1	
RESIGARO-OCAINA 1/	1	100,0	100,0	-	-	-	
SECOYA	18	100,0	55,6	-	11,1	33,3	
SHARANAHUA-MARINAHUA 1/	23	100,0	30,4	-	-	69,6	
SHIPIBO-CONIBO	489	100,0	44,2	29,2	10,0	16,6	
TICUNA	82	100,0	34,1	13,4	15,9	36,6	
TOYOERI-AMAHUACA-MATSIGUENGA 1/	1	100,0	-	-	100,0	-	
TOYOERI-SHIPIBO-CONIBO-ESE'EJJA-ARA ZAERI-MATSIGUENGA 1/	1	100,0	-	-	-	100,0	
URARINA	69	100,0	17,4	34,8	34,8	13,0	
YAGUA	74	100,0	23,0	16,2	20,3	40,5	
YAMINAHUA	16	100,0	25,0	50,0	-	25,0	

1/ Corresponden a más de un pueblo étnico que se encuentran dentro de una misma comunidad.

Fuente : INEI - II Censo de Comunidades Indígenas de la Amazonía Peruana 2007

2.3.4 SERVICIO DE ABASTECIMIENTO DE AGUA EN LOS CENTROS EDUCATIVOS

Según los resultados del II Censo de Comunidades Indígenas 2007, se observa que el 26,7% de los centros educativos que funcionan en las comunidades indígenas cuentan con servicios de agua y el 63,3% no tienen dicho servicio. De los centros educativos que tienen servicios de agua, el 13,6% sólo disponen de agua de pozo, el 12,5% sólo disponen de agua conectada por red de tubería pública y el 0,5% disponen de ambos servicios.

En el primer grupo conformado por los pueblos con más de 100 comunidades, se observa que los pueblos Asháninka y Aguaruna (Aguajun), registran los porcentajes más altos de centros educativos que sólo cuentan con agua por tubería conectada a red pública (20,7% y 18,4%, respectivamente).

Del mismo modo, los pueblos étnicos que concentran los más altos porcentajes de centros educativos que sólo disponen de agua de pozo, son Aguaruna (Aguajun), Shipibo-Conibo y Asháninka, que representan el 19,6%, 16,9% y 14,6%, respectivamente.

En el segundo grupo, conformado por los pueblos que tienen de 10 a 100 comunidades, se observa que los pueblos que tienen más del 50,0% de centros educativos que sólo tienen agua por tubería conectada a red pública son, Lamas (Llacuash) que representa el 52,9% y el Nomatsiguenga que representa el 51,5%.

De igual manera, el pueblo que presenta el mayor porcentaje de centros educativos que sólo disponen agua de pozo es Achara (26,6%).

En el último grupo, los pueblos que tienen menos de diez comunidades, se encuentra el pueblo Huachipaeri que registra el 100,0% de los centros educativos que disponen sólo de agua por tubería conectada a red pública.

Asimismo, los centros educativos que sólo disponen agua de pozo (100,0%) se encuentran en los pueblos Ese'Ejja, entre otros.

CUADRO N° 2.12
TOTAL DE CENTROS EDUCATIVOS EN LAS COMUNIDADES INDÍGENAS CENSADAS, POR SERVICIO DE
ABASTECIMIENTO DE AGUA, SEGÚN PUEBLO ÉTNICO

Pueblo étnico	Total comuni- dades	Total centros educativos	Abastecimiento de Agua					No especificado
			Total	Sólo agua por tubería conectada a red pública	Sólo pozo	Ambos tipos de abasteci- miento	Ninguno	
TOTAL	1786	2235	100,0	12,5	13,6	0,5	63,3	10,1
ACHUAL	57	79	100,0	6,3	26,6	1,3	64,6	1,3
AGUARUNA (AGUAJUN)	281	331	100,0	18,4	19,6	-	47,7	14,2
AMAHUACA	6	5	100,0	20,0	-	-	40,0	40,0
AMARAKAERI	5	6	100,0	-	-	-	100,0	-
AMUESHA (YANESHA)	42	71	100,0	8,5	16,9	-	54,9	19,7
ARABELA	2	3	100,0	-	-	-	100,0	-
ARAZAERI	2	2	100,0	50,0	50,0	-	-	-
ASHANINKA	411	478	100,0	20,7	14,6	0,8	55,0	8,8
ASHENINKA	49	63	100,0	3,2	14,3	-	73,0	9,5
BORA	6	10	100,0	-	-	-	100,0	-
CANDOSHI-MURATO (SHAPRA)	46	36	100,0	-	11,1	-	63,9	25,0
CAPANAHUA	4	5	100,0	-	-	-	100,0	-
CAQUINTE	2	2	100,0	-	50,0	-	50,0	-
CASHIBO-CACATAIBO	8	12	100,0	-	8,3	-	91,7	-
CASHINAHUA	19	27	100,0	-	11,1	-	88,9	-
CHAMICURO-COCAMA COCAMILLA 1/	1	108	100,0	0,9	6,5	1,9	88,9	1,9
CHAYAHUITA	124	8	100,0	-	12,5	-	87,5	-
COCAMA-COCAMILLA	59	1	100,0	-	-	-	100,0	-
CULINA	7	138	100,0	3,6	12,3	-	71,7	12,3
ESE'EJJA	3	4	100,0	-	100,0	-	-	-
HUACHIPAERI	3	4	100,0	100,0	-	-	-	-
HUAMBISA	61	69	100,0	11,6	4,3	-	79,7	4,3
HUITOTO-MENECA	6	4	100,0	-	75,0	-	25,0	-
HUITOTO-MURUI	15	16	100,0	-	-	-	100,0	-
HUITOTO MUINAME	1	1	100,0	-	-	-	100,0	-
IQUITO	3	6	100,0	16,7	-	-	83,3	-
JEBERO-CHAYAHUITA 1/	3	3	100,0	-	-	-	100,0	-
JEBERO	1	2	100,0	-	-	-	100,0	-
JIBARO-ACHUAL 1/	1	2	100,0	-	100,0	-	-	-
KICHWARUNA	1	1	100,0	-	-	-	100,0	-
KISAMBERI-SAPITIERI-AMARAKAERI 1/	1	1	100,0	-	-	-	100,0	-
LAMAS (LLACUASH)	71	85	100,0	52,9	5,9	1,2	36,5	3,5
MARINAHUA	1	1	100,0	-	-	-	-	100,0
MASTANAHUA-SHARANAHUA-								
MARINAHUA 1/	2	2	100,0	-	50,0	-	50,0	-
MATSES	16	17	100,0	-	-	-	88,2	11,8
MATSIGUENGA	40	56	100,0	14,3	-	-	73,2	12,5
NOMATSIGUENGA	22	33	100,0	51,5	18,2	-	24,2	6,1
OCAINA	2	2	100,0	-	-	-	100,0	-
OREJON	4	4	100,0	-	-	-	100,0	-
PIRO	17	30	100,0	3,3	16,7	-	63,3	16,7
PUKIRIERI	1	1	100,0	-	-	-	100,0	-
QUICHUA	130	147	100,0	0,7	10,9	0,7	76,2	11,6
RESIGARO-OCAINA 1/	1	1	100,0	-	-	-	100,0	-

Continúa...

CUADRO N° 2.12
TOTAL DE CENTROS EDUCATIVOS EN LAS COMUNIDADES INDÍGENAS CENSADAS, POR SERVICIO DE
ABASTECIMIENTO DE AGUA, SEGÚN PUEBLO ÉTNICO

Pueblo étnico	Total comunidades	Total centros educativos	Abastecimiento de Agua					Conclusión	
			Total	Sólo agua por tubería conectada a red pública	Sólo pozo	Ambos tipos de abastecimiento	Ninguno		No especificado
SECOYA	9	11	100,0	-	9,1	-	90,9	-	
SHARANAHUA-MARINAHUA 1/	10	9	100,0	11,1	22,2	-	66,7	-	
SHIPIBO-CONIBO	104	201	100,0	6,0	16,9	1,0	60,7	15,4	
TICUNA	25	32	100,0	3,1	9,4	-	68,8	18,8	
TOYOERI-AMAHUACA-MATSIQUENGA 1/	1	1	100,0	-	-	-	100,0	-	
TOYOERI-SHIPIBO-CONIBO-ESE'EJJA-ARAZAERI-MATSIQUENGA 1/	1	1	100,0	-	100,0	-	-	-	
URARINA	53	50	100,0	-	6,0	-	84,0	10,0	
YAGUA	41	45	100,0	-	8,9	-	86,7	4,4	
YAMINAHUA	5	8	100,0	-	-	-	87,5	12,5	

1/ Corresponden a más de un pueblo étnico que se encuentran dentro de una misma comunidad.

Fuente : INEI - II Censo de Comunidades Indígenas de la Amazonia Peruana 2007

2.3.5 SERVICIO DE ALUMBRADO EN LOS CENTROS EDUCATIVOS

Según los resultados del II Censo de Comunidades Indígenas 2007, el 16,5% de los centros educativos que funcionan en las comunidades indígenas cuentan con servicio de alumbrado y el 73,4% no cuentan con dicho servicio. De los centros educativos que tienen servicio de alumbrado, el 8,1% sólo disponen servicio de alumbrado eléctrico, el 7,1% sólo disponen de panel solar y el 1,3% disponen de ambos servicios.

En base a los grupos formados, se observa en el primer grupo que los pueblos étnicos que presentan mayor porcentaje de centros educativos que disponen solo de alumbrado eléctrico, son Shipibo-Conibo (14,4%) y Quichua (12,2%). Asimismo, el pueblo Quichua registra el mayor porcentaje de centros educativos que solo disponen de panel solar (19,7%).

En el segundo grupo, ocho pueblos étnicos registran porcentajes superiores al promedio total (8,1%), de los cuales, los pueblos Nomatsiguenga con 21,2%, Lamas (Llacuash) con 17,6%, Cocama-Cocamilla con 17,6% y Amuesha (Yanasha) con 16,9%, presentan los mayores

porcentajes de centros educativos que disponen de alumbrado eléctrico. Del mismo modo, los pueblos étnicos que registran mayor proporción de centros educativos que cuentan con panel solar, son Sharanahua-Marinahua (22,2%), Matsiguenga (21,4%) y Achual (20,3%).

En el último grupo, existen cuatro pueblos étnicos que presentan porcentajes superiores o iguales a 50,0%, de los cuales, el pueblo Jebero presenta el mayor porcentaje de centros educativos que disponen de alumbrado eléctrico (100,0%). Con respecto al panel solar, los pueblos que registran mayores porcentajes de centros educativos que solo disponen de panel solar son: Arabela con 33,3%, Secoya con 27,3%, Huitoto-Meneca con 25,0% y Amahuaca con 20,0%.

Existen diecisiete pueblos étnicos que registran el 100,0% de sus centros educativos que no disponen de servicio de alumbrado, siendo los pueblos Bora, Capanahua, Orejón, Ese'Ejja, entre otros.

CUADRO N° 2.13
TOTAL DE CENTROS EDUCATIVOS EN LAS COMUNIDADES INDÍGENAS CENSADAS, POR SERVICIO DE ALUMBRADO, SEGÚN PUEBLO ÉTNICO

Pueblo étnico	Total comunidades	Total de centros educativos	Servicio de alumbrado				No especificado
			Sólo Alumbrado eléctrico	Sólo Panel solar	Ambos suministros	Ningún tipo	
TOTAL	1 786	2 235	8,1	7,1	1,3	73,4	10,1
ACHUAL	57	79	11,4	20,3	6,3	60,8	1,3
AGUARUNA (AGUAJUN)	281	331	0,9	9,4	-	75,5	14,2
AMAHUACA	6	5	-	20,0	-	40,0	40,0
AMARAKAERI	5	6	50,0	16,7	-	33,3	-
AMUESHA (YANESHA)	42	71	16,9	-	-	63,4	19,7
ARABELA	2	3	-	33,3	-	66,7	-
ARAZAERI	2	2	-	-	-	100,0	-
ASHANINKA	411	478	7,9	2,5	1,0	79,7	8,8
ASHENINKA	49	63	-	3,2	1,6	85,7	9,5
BORA	6	10	-	-	-	100,0	-
CANDOSHI-MURATO (SHAPRA)	46	36	-	2,8	-	72,2	25,0
CAPANAHUA	4	5	-	-	-	100,0	-
CAQUINTE	2	2	-	-	50,0	50,0	-
CASHIBO-CACATAIBO	8	12	-	8,3	-	91,7	-
CASHINAHUA	19	27	-	7,4	-	92,6	-
CHAMICURO-COCAMA COCAMILLA 1/	1	1	-	-	-	100,0	-
CHAYAHUITA	124	138	2,9	3,6	-	81,2	12,3
COCAMA-COCAMILLA	59	108	17,6	6,5	5,6	68,5	1,9
CULINA	7	8	-	12,5	-	87,5	-
ESE'EJJA	3	4	-	-	-	100,0	-
HUACHIPAERI	3	4	50,0	-	-	50,0	-
HUAMBISA	61	69	-	17,4	-	78,3	4,3
HUITOTO-MENECA	6	4	-	25,0	-	75,0	-
HUITOTO-MURUI	15	16	12,5	6,3	-	81,3	-
HUITOTO MUINAME	1	1	-	-	-	100,0	-
IQUITO	3	6	66,7	-	-	33,3	-
JEBERO-CHAYAHUITA 1/	3	3	-	-	-	100,0	-
JEBERO	1	2	100,0	-	-	-	-
JIBARO-ACHUAL 1/	1	2	-	-	-	100,0	-
KICHWARUNA	1	1	-	-	-	100,0	-
KISAMBERI-SAPITIERI-AMARAKAERI 1/	1	1	-	-	-	100,0	-
LAMAS (LLACUASH)	71	85	17,6	2,4	-	76,5	3,5
MARINAHUA	1	1	-	-	-	-	100,0
MASTANAHUA-SHARANAHUA-MARINAHUA 1/	2	2	-	-	-	100,0	-
MATSES	16	17	-	11,8	-	76,5	11,8
MATSIGUENGA	40	56	14,3	21,4	1,8	50,0	12,5
NOMATSIGUENGA	22	33	21,2	-	-	72,7	6,1
OCAINA	2	2	-	-	-	100,0	-
OREJON	4	4	-	-	-	100,0	-
PIRO	17	30	-	-	10,0	73,3	16,7

Continúa...

CUADRO N° 2.13
TOTAL DE CENTROS EDUCATIVOS EN LAS COMUNIDADES INDÍGENAS CENSADAS, POR SERVICIO DE
ALUMBRADO, SEGÚN PUEBLO ÉTNICO

Pueblo étnico	Total comunid- dades	Total de centros educativos	Servicio de alumbrado				No especifica- do	Conclusión
			Sólo Alumbrado eléctrico	Sólo Panel solar	Ambos suministros	Ningún tipo		
PUKIRIERI	1	1	-	-	-	100,0	-	
QUICHUA	130	147	12,2	19,7	1,4	55,1	11,6	
RESIGARO-OCAINA 1/	1	1	-	-	-	100,0	-	
SECOYA	9	11	-	27,3	-	72,7	-	
SHARANAHUA-MARINAHUA 1/	10	9	-	22,2	-	77,8	-	
SHIPIBO-CONIBO	104	201	14,4	2,0	1,5	66,7	15,4	
TICUNA	25	32	6,3	3,1	-	71,9	18,8	
TOYOERI-AMAHUACA-MATSIGUENGA 1/	1	1	-	-	-	100,0	-	
TOYOERI-SHIPIBO-CONIBO-ESE'EJJA- ARAZAERI-MATSIGUENGA 1/	1	1	-	-	-	100,0	-	
URARINA	53	50	-	12,0	4,0	74,0	10,0	
YAGUA	41	45	11,1	2,2	-	82,2	4,4	
YAMINAHUA	5	8	-	12,5	-	75,0	12,5	

1/ Corresponden a más de un pueblo étnico que se encuentran dentro de una misma comunidad.

Fuente : INEI - II Censo de Comunidades Indígenas de la Amazonía Peruana 2007

2.3.6 SERVICIO DE DESAGÜE EN LOS CENTROS EDUCATIVOS

Analizando los resultados del II Censo de Comunidades Indígenas 2007, se observa que el 70,5% de los centros educativos que funcionan en las comunidades indígenas cuentan con servicios de desagüe y el 19,4% no tienen dicho servicio. De los centros educativos que tienen servicios de desagüe, el 50,2% solo disponen del servicio de pozo ciego/letrina, el 7,4% solo disponen de baño o sanitario, el 5,6% solo disponen pozo séptico y el 3,3% disponen de baño y pozo ciego/letrina.

Los pueblos étnicos con más de 100 comunidades indígenas, se observan que los pueblos Aguaruna (Aguajun) con 63,1%, Asháninka con 55,9% y Chayahuita con 53,6%, registran los mayores porcentajes de centros educativos que disponen sólo de servicio de pozo ciego/letrina. Con respecto al servicio de baño o sanitario, los pueblos que registran los porcentajes más altos de centros educativos que sólo disponen de baño o sanitario, son Quichua (13,6%) y Shipibo-Conibo (10,4%).

En el grupo de pueblos étnicos de 10 a 100 comunidades, se encuentran nueve pueblos que presentan porcentajes superiores al promedio total de (50,2%), de centros educativos que disponen del servicio de pozo ciego/letrina, siendo Cashinahua (77,8%) y Nomatsiguenga (72,7%) los que registran los mayores porcentajes. Asimismo, el porcentaje más alto de centros educativos que solo disponen de baño o sanitario, se encuentra en el pueblo Urarina con 26,0%.

En el último grupo, los pueblos étnicos con menos de 10 comunidades, existen diez pueblos étnicos que presentan el 100,0% de centros educativos que solo disponen de pozo ciego/letrina, siendo Ese'Ejja, Huitoto Muiname, Jebero, Kichwaruna, entre otros. Los pueblos que registran porcentajes mayores o iguales a 50,0% de centros educativos que solo disponen de baño o sanitario, son Huachipaeri con 75,0%, Arabela con 66,7%, Capanahua con 60,0%, Huitoto-Meneca con 50,0% y Arazaeri con 50,0%.

CUADRO N° 2.14
TOTAL DE CENTROS EDUCATIVOS EN LAS COMUNIDADES INDÍGENAS CENSADAS, POR SERVICIO HIGIÉNICO, SEGÚN PUEBLO ÉTNICO

Pueblo étnico	Total comunidades	Total de centros educativos	Servicio higiénico									
			Sólo baño o sanitario	Sólo pozo séptico	Sólo pozo ciego / letrina	Baño y pozo séptico	Baño y pozo ciego / letrina	Pozo séptico y pozo ciego	Los tres tipos	Ninguno	No especificado	
TOTAL	1 786	2 235	7,4	5,6	50,2	1,8	3,3	1,5	0,7	19,4	10,1	
ACHUAL	57	79	15,2	5,1	38,0	6,3	5,1	2,5	-	26,6	1,3	
AGUARUNA (AGUAJUN)	281	331	3,3	0,9	63,1	-	3,3	-	1,2	13,9	14,2	
AMAHUACA	6	5	-	40,0	-	-	-	-	-	20,0	40,0	
AMARAKAERI	5	6	33,3	-	50,0	-	-	16,7	-	-	-	
AMUESHA (YANESHA)	42	71	2,8	11,3	60,6	-	1,4	-	-	4,2	19,7	
ARABELA	2	3	66,7	-	-	-	-	-	-	33,3	-	
ARAZAERI	2	2	50,0	50,0	-	-	-	-	-	-	-	
ASHANINKA	411	478	3,6	8,2	55,9	2,7	3,1	3,6	0,8	13,4	8,8	
ASHENINKA	49	63	3,2	3,2	65,1	-	4,8	1,6	3,2	9,5	9,5	
BORA	6	10	-	-	80,0	-	-	-	-	20,0	-	
CANDOSHI-MURATO (SHAPRA)	46	36	11,1	-	36,1	-	-	-	-	27,8	25,0	
CAPANAHUA	4	5	60,0	-	20,0	-	-	-	-	20,0	-	
CAQUINTE	2	2	-	50,0	50,0	-	-	-	-	-	-	
CASHIBO-CACATAIBO	8	12	-	50,0	16,7	-	-	8,3	-	25,0	-	
CASHINAHUA	19	27	-	-	77,8	-	-	-	-	22,2	-	
CHAMICURO-COCAMA COCAMILLA 1/	1	1	-	-	100,0	-	-	-	-	-	-	
CHAYAHUITA	124	138	2,9	3,6	53,6	1,4	-	-	-	26,1	12,3	
COCAMA-COCAMILLA	59	108	17,6	3,7	50,0	-	5,6	-	-	21,3	1,9	
CULINA	7	8	-	-	37,5	-	-	-	-	62,5	-	
ESEEJJA	3	4	-	-	100,0	-	-	-	-	-	-	
HUACHIPAERI	3	4	75,0	-	-	-	25,0	-	-	-	-	
HUAMBISA	61	69	7,2	-	34,8	-	-	-	-	53,6	4,3	
HUITOTO-MENECA	6	4	50,0	25,0	25,0	-	-	-	-	-	-	
HUITOTO-MURUI	15	16	18,8	6,3	56,3	6,3	6,3	6,3	-	-	-	
HUITOTO-MUINAME	1	1	-	-	100,0	-	-	-	-	-	-	
IQUITO	3	6	33,3	-	-	16,7	-	-	-	50,0	-	

Continúa...

CUADRO N° 2.14
TOTAL DE CENTROS EDUCATIVOS EN LAS COMUNIDADES INDIGENAS CENSADAS, POR SERVICIO HIGIÉNICO, SEGÚN PUEBLO ÉTNICO

Pueblo étnico	Total comunidades	Total de centros educativos	Servicio higiénico										Conclusión	
			Sólo baño o sanitario	Sólo pozo séptico	Sólo pozo ciego / letrina	Baño y pozo séptico	Baño y pozo ciego / letrina	Pozo séptico y pozo ciego	Los tres tipos	Ninguno	No especificado			
JEBERO-CHAYAHUITA 1/	3	3	-	-	66,7	-	-	-	-	33,3	-	-	-	-
JEBERO	1	2	-	-	100,0	-	-	-	-	-	-	-	-	-
JIBARO-ACHUAL 1/	1	2	-	100,0	-	-	-	-	-	-	-	-	-	-
KICHWARUNA	1	1	-	-	100,0	-	-	-	-	-	-	-	-	-
KISAMBERI-SAPITIERI-AMARAKAERI 1/	1	1	-	-	100,0	-	-	-	-	-	-	-	-	-
LAMAS (LLACUASH)	71	85	7,1	8,2	50,6	5,9	4,7	1,2	2,4	16,5	3,5	100,0	-	
MARINAHUA	1	1	-	-	-	-	-	-	-	-	-	100,0	-	
MASTANAHUA-SHARANAHUA-MARINAHUA 1/	2	2	-	-	-	-	-	-	-	-	-	100,0	-	
MATSES	16	17	11,8	-	58,8	-	11,8	-	-	-	5,9	11,8	-	
MATSIGUENGA	40	56	-	16,1	35,7	-	10,7	3,6	-	21,4	12,5	-	-	
NOMATSIGUENGA	22	33	-	18,2	72,7	-	-	3,0	-	-	6,1	-	-	
OCAINA	2	2	-	-	50,0	-	-	-	-	-	50,0	-	-	
OREJON	4	4	-	75,0	-	-	-	-	-	-	25,0	-	-	
PIRO	17	30	6,7	20,0	36,7	-	-	-	-	-	20,0	-	16,7	
PUKIRIERI	1	1	-	-	100,0	-	-	-	-	-	-	-	-	
QUICHUA	130	147	13,6	6,8	36,1	5,4	4,8	1,4	1,4	19,0	11,6	-	-	
RESIGARO-OCAINA 1/	1	1	-	-	100,0	-	-	-	-	-	-	-	-	
SECOYA	9	11	-	-	45,5	-	9,1	18,2	9,1	18,2	-	-	-	
SHARANAHUA-MARINAHUA 1/	10	9	22,2	-	-	-	-	-	-	-	77,8	-	-	
SHIPIBO-CONIBO	104	201	10,4	3,0	34,3	-	5,0	-	-	31,8	15,4	-	-	
TICUNA	25	32	3,1	-	31,3	-	-	6,3	-	40,6	18,8	-	-	
TOYOERI-AMAHUACA-MATSIGUENGA 1/	1	1	-	-	100,0	-	-	-	-	-	-	-	-	
TOYOERI-SHIPIBO-CONIBO-ESE'EJJA-ARAZAERI-MATSIGUENGA 1/	1	1	-	-	100,0	-	-	-	-	-	-	-	-	
URARINA	53	50	26,0	-	54,0	2,0	-	-	-	8,0	10,0	-	-	
YAGUA	41	45	8,9	-	53,3	8,9	4,4	-	-	20,0	4,4	-	-	
YAMINAHUA	5	8	-	-	62,5	-	-	-	-	25,0	12,5	-	-	

1/Corresponden a más de un pueblo étnico que se encuentran dentro de una misma comunidad.
Fuente : INEI - II Censo de Comunidades Indígenas de la Amazonia Peruana 2007

2.4 CARACTERÍSTICAS DE SALUD

2.4.1 EXISTENCIA DE ESTABLECIMIENTOS DE SALUD

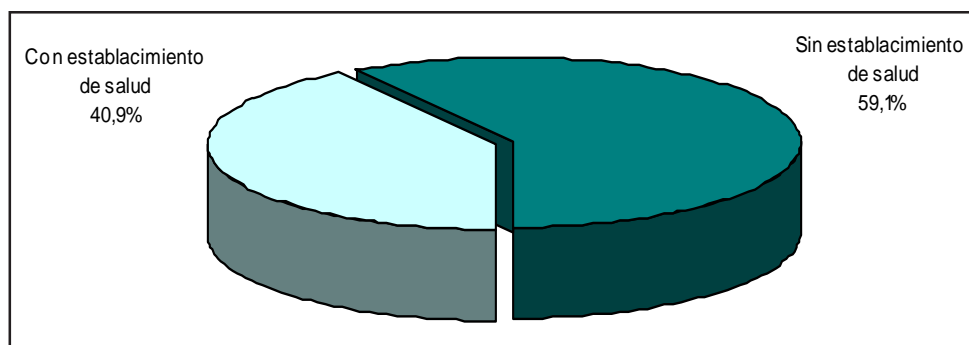
Los resultados del II Censo de Comunidades Indígenas 2007; indican que el 40,9% de comunidades indígenas cuentan establecimientos de salud y el 59,1% no tienen establecimientos de salud.

Del grupo de pueblos étnicos con más de 100 comunidades indígenas, el pueblo Chayahuita es el que registra el mayor porcentaje de comunidades que cuentan con establecimientos de salud (57,3%), mientras que el pueblo Asháninka concentra el menor porcentaje (32,1%).

En los pueblos étnicos con 10 a 100 comunidades, se observa que el pueblo Achual presenta el mayor porcentaje de comunidades con establecimientos de salud, 75,4%; mientras que el menor porcentaje se presenta en el pueblo Yagua con 7,3%.

En los pueblos étnicos con menos de 10 comunidades, el pueblo Secoya con 9 comunidades, sólo el 11,1% tienen establecimientos de salud, asimismo, en el pueblo Cashibo-Cacataibo que tiene 8 comunidades, el 62,5% tienen establecimientos de salud.

GRÁFICO N° 2.7
COMUNIDADES INDÍGENAS CENSADAS, POR EXISTENCIA DE ESTABLECIMIENTOS DE SALUD
(Distribución porcentual)



Fuente : INEI - II Censo de Comunidades Indígenas de la Amazonía Peruana 2007

CUADRO N° 2.15
COMUNIDADES INDÍGENAS CENSADAS, POR EXISTENCIA DE ESTABLECIMIENTOS DE SALUD,
SEGÚN PUEBLO ÉTNICO

Pueblo étnico	Total comunidades	Establecimiento de salud		
		Total	Sí	No
TOTAL	1 786	1 786	731	1 055
%		100,0	40,9	59,1
ACHUAL	57	100,0	75,4	24,6
AGUARUNA (AGUAJUN)	281	100,0	40,6	59,4
AMAHUACA	6	100,0	16,7	83,3
AMARAKAERI	5	100,0	40,0	60,0
AMUESHA (YANESHA)	42	100,0	47,6	52,4
ARABELA	2	100,0	100,0	-
ARAZAERI	2	100,0	50,0	50,0
ASHANINKA	411	100,0	32,1	67,9
ASHENINKA	49	100,0	30,6	69,4
BORA	6	100,0	33,3	66,7
CANDOSHI-MURATO (SHAPRA)	46	100,0	28,3	71,7
CAPANAHUA	4	100,0	-	100,0
CAQUINTE	2	100,0	50,0	50,0
CASHIBO-CACATAIBO	8	100,0	62,5	37,5
CASHINAHUA	19	100,0	52,6	47,4
CHAMICURO-COCAMA COCAMILLA 1/	1	100,0	100,0	-
CHAYAHUITA	124	100,0	57,3	42,7
COCAMA-COCAMILLA	59	100,0	50,8	49,2
CULINA	7	100,0	14,3	85,7
ESE'EJJA	3	100,0	100,0	-
HUACHIPAERI	3	100,0	33,3	66,7
HUAMBISA	61	100,0	42,6	57,4
HUITOTO-MENECA	6	100,0	33,3	66,7
HUITOTO-MURUI	15	100,0	33,3	66,7
HUITOTO MUINAME	1	100,0	-	100,0
IQUITO	3	100,0	66,7	33,3
JEBERO-CHAYAHUITA 1/	3	100,0	-	100,0
JEBERO	1	100,0	-	100,0
JIBARO-ACHUAL 1/	1	100,0	100,0	-
KICHWARUNA	1	100,0	-	100,0
KISAMBERI-SAPITIERI-AMARAKAERI 1/	1	100,0	-	100,0
LAMAS (LLACUASH)	71	100,0	38,0	62,0
MARINAHUA	1	100,0	100,0	-
MASTANAHUA-SHARANAHUA-MARINAHUA 1/	2	100,0	50,0	50,0
MATSES	16	100,0	62,5	37,5
MATSIGUENGA	40	100,0	42,5	57,5
NOMATSIGUENGA	22	100,0	27,3	72,7
OCAINA	2	100,0	-	100,0
OREJON	4	100,0	75,0	25,0
PIRO	17	100,0	64,7	35,3
PUKIRIERI	1	100,0	100,0	-
QUICHUA	130	100,0	48,5	51,5
RESIGARO-OCAINA 1/	1	100,0	-	100,0
SECOYA	9	100,0	11,1	88,9

Continúa...

CUADRO N° 2.15
COMUNIDADES INDÍGENAS CENSADAS, POR EXISTENCIA DE ESTABLECIMIENTOS DE SALUD,
SEGÚN PUEBLO ÉTNICO

Pueblo étnico	Total comunidades	Conclusión		
		Establecimiento de salud		
		Total	Sí	No
SHARANAHUA-MARINAHUA 1/	10	100,0	10,0	90,0
SHIPIBO-CONIBO	104	100,0	45,2	54,8
TICUNA	25	100,0	28,0	72,0
TOYOERI-AMAHUACA-MATSIGUENGA 1/	1	100,0	-	100,0
TOYOERI-SHIPIBO-CONIBO-ESE'EJJA- ARAZAERI-MATSIGUENGA 1/	1	100,0	-	100,0
URARINA	53	100,0	50,9	49,1
YAGUA	41	100,0	7,3	92,7
YAMINAHUA	5	100,0	20,0	80,0

1/ Corresponden a más de un pueblo étnico que se encuentran dentro de una misma comunidad.
Fuente : INEI - II Censo de Comunidades Indígenas de la Amazonia Peruana 2007

2.4.2 TIPOS DE ESTABLECIMIENTOS DE SALUD

Del total de comunidades que cuentan con establecimientos de salud (731), se observa que el 45,4% de comunidades indígenas cuentan con botiquines, el 42,3% con puestos de salud/postas sanitarias y el 10,9% con centros de salud/postas médicas.

Los pueblos étnicos que presentan el mayor número de comunidades con establecimientos de salud son Asháninka (132 comunidades), Aguaruna (Aguajun) (114) y Chayahuita (71).

En el pueblo Asháninka, el mayor porcentaje de comunidades cuentan con botiquines, 43,2%; le siguen los puestos de salud/postas sanitarias con 42,4%.

Por otro lado, en el pueblo Aguaruna (Aguajun), el 57,0% de las comunidades cuentan con puestos de salud/postas sanitarias y el 30,7% con botiquines.

En el pueblo étnico Chayahuita el 66,2% de sus comunidades cuentan con botiquines y el 22,5% con centros de salud/postas médicas.

CUADRO N° 1.16
COMUNIDADES INDÍGENAS CON ESTABLECIMIENTOS DE SALUD, POR TIPO DE ESTABLECIMIENTO,
SEGÚN PUEBLO ÉTNICO

Pueblo étnico	Total de comunidades con establecimientos de salud	Tipo de establecimiento de salud				
		Centro de salud / posta médica	Puesto de salud/ posta sanitaria	Botiquin	Otro 2/	No especificado
PERÚ	731	10,9	42,3	45,4	6,2	4,2
ACHUAL	43	2,3	14,0	69,8	7,0	11,6
AGUARUNA (AGUAJUN)	114	11,4	57,0	30,7	5,3	7,0
AMAHUACA	1	-	100,0	-	-	-
AMARAKAERI	2	-	100,0	-	50,0	-
AMUESHA (YANESHA)	20	25,0	70,0	10,0	5,0	5,0
ARABELA	2	100,0	-	50,0	-	-
ARAZAERI	1	-	100,0	-	-	-
ASHANINKA	132	15,2	42,4	43,2	6,8	3,8
ASHENINKA	15	20,0	46,7	40,0	26,7	-
BORA	2	-	100,0	-	-	-
CANDOSHI-MURATO (SHAPRA)	13	15,4	46,2	46,2	-	-
CAQUINTE	1	-	100,0	100,0	-	-
CASHIBO-CACATAIBO	5	20,0	60,0	20,0	20,0	-
CASHINAHUA	10	10,0	20,0	10,0	60,0	-
COCAMA-COCAMILLA	30	3,3	33,3	66,7	-	3,3
CULINA	1	100,0	-	-	-	-
CHAMICURO - COCAMA COCAMILLA 1/	1	-	-	100,0	-	-
CHAYAHUITA	71	-	22,5	66,2	5,6	8,5
ESE'EJJA	3	33,3	66,7	-	-	-
HUACHIPAERI	1	-	100,0	-	-	-
HUAMBISA	26	15,4	50,0	38,5	3,8	-
HUITOTO-MENECA	2	-	50,0	50,0	-	-
HUITOTO-MURUI	5	-	80,0	20,0	-	-
IQUITO	2	-	50,0	-	50,0	-
JIBARO - ACHUAL 1/	1	-	-	-	-	100,0
LAMAS (LLACUASH)	27	7,4	74,1	18,5	7,4	7,4
MARINAHUA	1	-	100,0	-	-	-
MASTANAHUA - SHARANAHUA-MARINAHUA 1/	1	-	-	-	100,0	-
MATSES	10	10,0	-	90,0	-	-
MATSIGUENGA	17	23,5	70,6	17,6	-	-
NOMATSIGUENGA	6	33,3	66,7	50,0	-	-
OREJON	3	-	33,3	66,7	-	-
PIRO	11	9,1	81,8	27,3	9,1	-
PUKIRIERI	1	-	100,0	-	-	-
QUICHUA	63	6,3	22,2	68,3	1,6	1,6
SECOYA	1	-	100,0	-	-	-
SHARANAHUA-MARINAHUA 1/	1	100,0	100,0	-	-	-
SHIPIBO-CONIBO	47	14,9	46,8	38,3	6,4	-
TICUNA	7	14,3	42,9	42,9	-	-
URARINA	27	7,4	11,1	81,5	-	3,7
YAGUA	3	-	66,7	33,3	-	-
YAMINAHUA	1	-	100,0	-	-	-

1/ Corresponden a más de un pueblo étnico que se encuentran dentro de una misma comunidad.

2/ Incluye Uro comunal

Fuente : INEI - II Censo de Comunidades Indígenas de la Amazonía Peruana 2007

2.4.3 SECTOR DE PROCEDENCIA DEL PERSONAL DE SALUD

De los resultados del II Censo de Comunidades Indígenas 2007, se observa que el 79,0 % del personal de salud que trabajan en las comunidades, son de procedencia indígena y el 21,0% son de procedencia no indígena. Del total de trabajadores de procedencia indígena, el 70,3% son hombres y el 29,7% son mujeres.

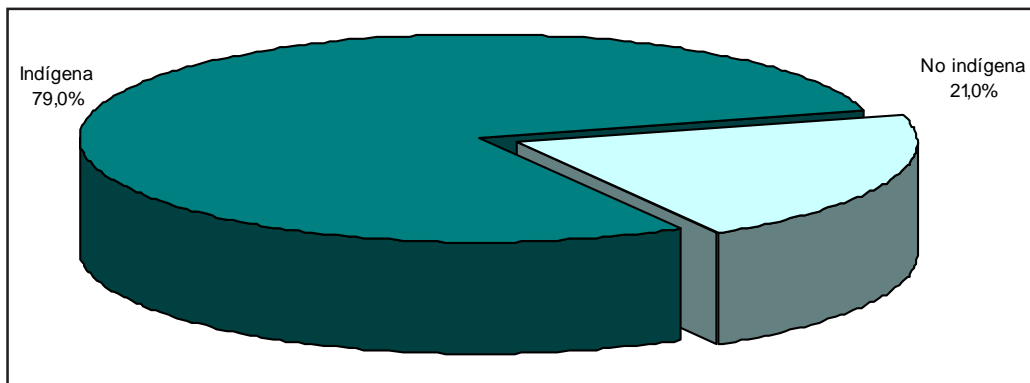
Asimismo se puede apreciar que, el 42,5% del personal de salud pertenece al sector público, el 21,3% pertenece al sector informal y el 10,1% pertenece al sector privado.

Entre los pueblos étnicos que presentan el mayor número de trabajadores de salud son los pueblos Asháninka (320 personas), Aguaruna (Aguajun) (228 personas), Chayahuita (148 personas), Shipibo-Conibo (140

personas), Achar y Quichua (96 personas en cada caso). En estos pueblos, más del 79,0% del personal de salud es de procedencia indígena, de éstos, más del 60,0% son hombres.

De este grupo, el pueblo étnico Aguaruna (Aguajun) presenta el mayor porcentaje de trabajadores que pertenecen al sector público (62,3%), le siguen los Quichuas con 49,0% y los Asháninkas con 34,1%. Por otro lado, en los pueblos Chayahuita y Achar se presentan los porcentajes más altos de personal que pertenece al sector privado. En cuanto al sector informal (curanderos y parteras empíricas) el pueblo étnico Shipibo-Conibo presenta el porcentaje más alto, 40,7%.

GRÁFICO Nº 2.8
PERSONAL DE SALUD EN LAS COMUNIDADES INDÍGENAS CENSADAS, POR LUGAR DE PROCEDENCIA
(Distribución porcentual)



Fuente : INEI - II Censo de Comunidades Indígenas de la Amazonía Peruana 2007

CUADRO N° 2.17
PERSONAL DE SALUD EN LAS COMUNIDADES INDÍGENAS, POR LUGAR DE PROCEDENCIA,
SEXO Y SECTOR, SEGÚN PUEBLO ÉTNICO

Pueblo étnico	Total personal de salud	%	Procedencia del personal de salud				Sector			
			Indígena			No indígena	Público	Privado	Informal	No especificado
			Total	Hombre	Mujer					
TOTAL	1 619	100,0	79,0	70,3	29,7	21,0	42,5	10,1	21,3	26,1
ACHUAL	96	100,0	86,5	80,7	19,3	13,5	29,2	18,8	16,7	35,4
AGUARUNA (AGUAJUN)	228	100,0	79,4	77,9	22,1	20,6	62,3	11,4	8,8	17,5
AMAHUACA	1	100,0	-	-	-	100,0	100,0	-	-	-
AMARAKAERI	9	100,0	55,6	40,0	60,0	44,4	88,9	-	-	11,1
AMUESHA (YANESHA)	51	100,0	74,5	57,9	42,1	25,5	64,7	-	9,8	25,5
ASHANINKA	320	100,0	83,1	61,7	38,3	16,9	34,1	3,4	29,1	33,4
ASHENINKA	43	100,0	86,0	62,2	37,8	14,0	11,6	20,9	65,1	2,3
BORA	2	100,0	50,0	100,0	-	50,0	100,0	-	-	-
CANDOSHI-MURATO (SHAPRA)	19	100,0	52,6	90,0	10,0	47,4	31,6	-	5,3	63,2
CAQUINTE	3	100,0	100,0	33,3	66,7	-	-	33,3	66,7	-
CASHIBO-CACATAIBO	22	100,0	63,6	42,9	57,1	36,4	63,6	-	18,2	18,2
CASHINAHUA	12	100,0	75,0	88,9	11,1	25,0	16,7	66,7	-	16,7
CHAMICURO-COCAMA COCAMILLA 1/	2	100,0	50,0	100,0	-	50,0	-	-	-	100,0
CHAYAHUITA	148	100,0	81,8	89,3	10,7	18,2	33,8	31,1	16,2	18,9
COCAMA-COCAMILLA	58	100,0	67,2	84,6	15,4	32,8	36,2	22,4	15,5	25,9
CULINA	2	100,0	50,0	100,0	-	50,0	50,0	-	-	50,0
ESE'EJJA	11	100,0	36,4	-	100,0	63,6	100,0	-	-	-
HUACHIPAERI	3	100,0	100,0	100,0	-	-	100,0	-	-	-
HUAMBISA	58	100,0	82,8	62,5	37,5	17,2	44,8	19,0	15,5	20,7
HUITOTO-MENECA	3	100,0	66,7	50,0	50,0	33,3	66,7	-	-	33,3
HUITOTO-MURUI	11	100,0	90,9	60,0	40,0	9,1	72,7	-	18,2	9,1
IQUITO	7	100,0	85,7	50,0	50,0	14,3	14,3	-	42,9	42,9
JIBARO-ACHUAL 1/	2	100,0	100,0	100,0	-	-	100,0	-	-	-
LAMAS (LLACUASH)	45	100,0	64,4	48,3	51,7	35,6	62,2	4,4	26,7	6,7
MASTANAHUA-SHARANAHUA-MARINAHUA 1/	1	100,0	100,0	100,0	-	-	100,0	-	-	-
MATSES	17	100,0	100,0	88,2	11,8	-	52,9	-	-	47,1
MATSIGUENGA	60	100,0	63,3	36,8	63,2	36,7	41,7	3,3	23,3	31,7
NOMATSIGUENGA	41	100,0	61,0	60,0	40,0	39,0	36,6	7,3	39,0	17,1
OREJON	5	100,0	100,0	100,0	-	-	60,0	-	20,0	20,0
PIRO	23	100,0	69,6	50,0	50,0	30,4	47,8	-	21,7	30,4
PUKIRIERI	1	100,0	-	-	-	100,0	100,0	-	-	-
QUICHUA	96	100,0	82,3	91,1	8,9	17,7	49,0	3,1	5,2	42,7
SECOYA	1	100,0	-	-	-	100,0	100,0	-	-	-
SHARANAHUA-MARINAHUA 1/	1	100,0	100,0	100,0	-	-	100,0	-	-	-
SHIPIBO-CONIBO	140	100,0	86,4	65,3	34,7	13,6	27,1	5,7	40,7	26,4
TICUNA	15	100,0	80,0	83,3	16,7	20,0	60,0	-	6,7	33,3
URARINA	41	100,0	80,5	90,9	9,1	19,5	51,2	7,3	2,4	39,0
YAGUA	19	100,0	84,2	6,3	93,8	15,8	15,8	-	84,2	-
YAMINAHUA	2	100,0	100,0	100,0	-	-	-	-	50,0	50,0

1/ Corresponden a más de un pueblo étnico que se encuentran dentro de una misma comunidad.

Fuente : INEI - II Censo de Comunidades Indígenas de la Amazonía Peruana 2007

2.4.4 ABASTECIMIENTO DE AGUA DEL PRINCIPAL ESTABLECIMIENTO DE SALUD

El 50,2% de las comunidades indígenas con establecimientos de salud se abastecen de agua de río o manantial, el 16,4% de agua de pozo y el 13,4% se abastecen de agua por tubería conectada a la red pública.

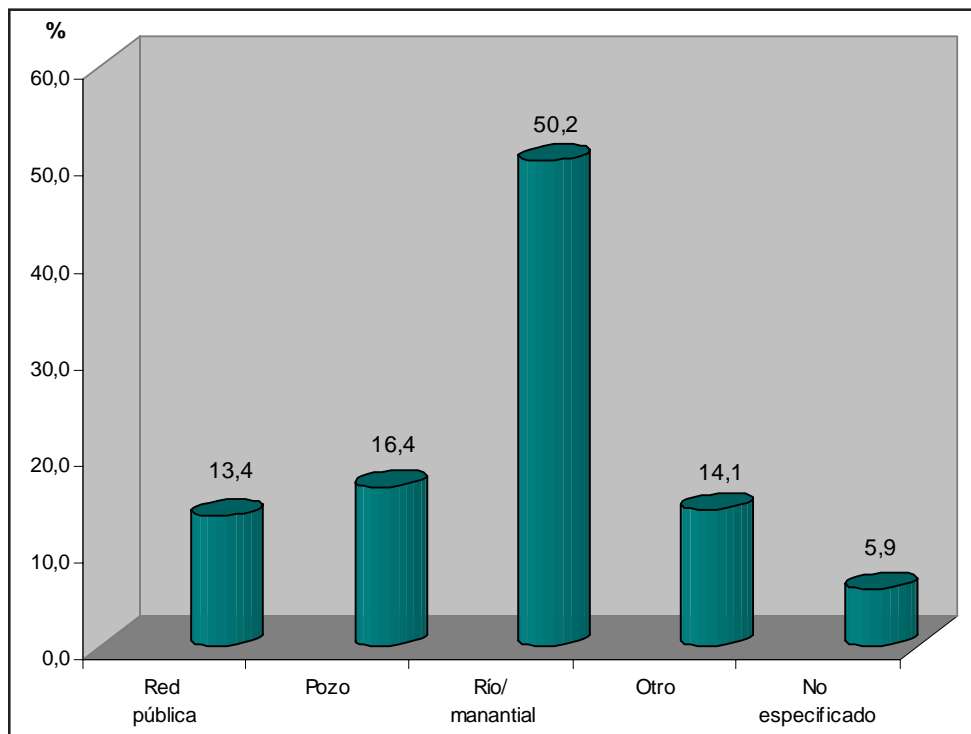
De los pueblos étnicos con más de 100 comunidades con establecimientos de salud, se tiene que el pueblo Asháninka registra el mayor porcentaje de comunidades con establecimientos de salud que se abastecen de agua de río o manantial (58,3%), mientras que el pueblo Aguaruna (Aguajun) presenta el mayor porcentaje de comunidades con establecimientos de salud que se abastecen con agua de pozo (25,4%) y de agua por tubería conectada a red pública (24,6%).

De los pueblos étnicos que tienen de 10 a 100 comunidades con establecimientos de salud, se observa

que los pueblos que tienen el mayor porcentaje de comunidades con establecimiento de salud que se abastecen de agua de río o manantial son, Matsés (90,0%), Ashéninka (86,7%) y Cocama-Cocamilla (76,7%).

De los pueblos étnicos que tienen menos de 10 comunidades con establecimientos de salud, se observa que los pueblos que tienen el 100% de sus comunidades con establecimientos de salud que se abastecen de agua de río o manantial son: Orejón, Arabela, Caquinte, Marinahua, Pukirieri y Secoya. Asimismo, los pueblos Amahuaca y Huachipaeri tienen el total de sus principales establecimientos de salud que se abastecen de agua por red pública.

GRÁFICO N° 2.9
COMUNIDADES INDÍGENAS CENSADAS, CON ESTABLECIMIENTO DE SALUD, POR ABASTECIMIENTO DE AGUA DEL PRINCIPAL ESTABLECIMIENTO (Distribución porcentual)



Fuente : INEI - II Censo de Comunidades Indígenas de la Amazonia Peruana 2007

CUADRON° 2.18
COMUNIDADES INDÍGENAS CENSADAS CON ESTABLECIMIENTO DE SALUD, POR ABASTECIMIENTO DE AGUA
DEL PRINCIPAL ESTABLECIMIENTO, SEGÚN PUEBLO ÉTNICO

Pueblo étnico	Total comunidades con establecimientos de salud	Abastecimiento de agua					
		Total	Red pública	Pozo	Río / Manantial	Otro	No especificado
TOTAL	731	100,0	13,4	16,4	50,2	14,1	5,9
ACHUAL	43	100,0	4,7	18,6	44,2	7,0	25,6
AGUARUNA (AGUAJUN)	114	100,0	24,6	25,4	26,3	18,4	5,3
AMAHUACA	1	100,0	100,0	-	-	-	-
AMARAKAERI	2	100,0	-	50,0	50,0	-	-
AMUESHA (YANESHA)	20	100,0	15,0	10,0	70,0	5,0	-
ARABELA	2	100,0	-	-	100,0	-	-
ARAZAERI	1	100,0	-	100,0	-	-	-
ASHANINKA	132	100,0	20,5	12,1	58,3	6,1	3,0
ASHENINKA	15	100,0	-	-	86,7	6,7	6,7
BORA	2	100,0	-	-	-	100,0	-
CANDOSHI-MURATO (SHAPRA)	13	100,0	-	38,5	61,5	-	-
CAQUINTE	1	100,0	-	-	100,0	-	-
CASHIBO-CACATAIBO	5	100,0	20,0	-	40,0	20,0	20,0
CASHINAHUA	10	100,0	-	70,0	30,0	-	-
CHAMICURO-COCAMA COCAMILLA 1/	1	100,0	-	-	-	100,0	-
CHAYAHUITA	71	100,0	-	7,0	53,5	33,8	5,6
COCAMA-COCAMILLA	30	100,0	-	6,7	76,7	16,7	-
CULINA	1	100,0	-	100,0	-	-	-
ESE'EJJA	3	100,0	33,3	66,7	-	-	-
HUACHIPAERI	1	100,0	100,0	-	-	-	-
HUAMBISA	26	100,0	7,7	11,5	42,3	34,6	3,8
HUITOTO-MENECA	2	100,0	-	-	50,0	50,0	-
HUITOTO-MURUI	5	100,0	-	20,0	60,0	-	20,0
IQUITO	2	100,0	-	50,0	-	-	50,0
JIBARO-ACHUAL 1/	1	100,0	-	-	-	-	100,0
LAMAS (LLACUASH)	27	100,0	63,0	11,1	22,2	-	3,7
MARINAHUA	1	100,0	-	-	100,0	-	-
MASTANAHUA-SHARANAHUA-MARINAHUA 1/	1	100,0	-	100,0	-	-	-
MATSES	10	100,0	-	-	90,0	10,0	-
MATSIGUENGA	17	100,0	17,6	-	58,8	17,6	5,9
NOMATSIGUENGA	6	100,0	66,7	-	33,3	-	-
OREJON	3	100,0	-	-	100,0	-	-
PIRO	11	100,0	27,3	36,4	27,3	9,1	-
PUKIRIERI	1	100,0	-	-	100,0	-	-
QUICHUA	63	100,0	3,2	9,5	63,5	17,5	6,3
SECOYA	1	100,0	-	-	100,0	-	-
SHARANAHUA-MARINAHUA 1/	1	100,0	-	100,0	-	-	-
SHIPIBO-CONIBO	47	100,0	6,4	31,9	46,8	8,5	6,4
TICUNA	7	100,0	-	28,6	42,9	28,6	-
URARINA	27	100,0	-	11,1	70,4	7,4	11,1
YAGUA	3	100,0	-	-	33,3	66,7	-
YAMINAHUA	1	100,0	-	100,0	-	-	-

1/ Corresponden a más de un pueblo étnico que se encuentran dentro de una misma comunidad.
Fuente : INEI - II Censo de Comunidades Indígenas de la Amazonía Peruana 2007

2.4.5 FORMAS DE ELIMINAR LA BASURA POR EL PRINCIPAL ESTABLECIMIENTO DE SALUD

Los resultados del II Censo de Comunidades Indígenas, indican que el 27,4% de las comunidades indígenas con establecimientos de salud eliminan los desechos o basura, mediante la incineración o entierro, el 22,2% mediante el pozo ciego o letrina, el 19,2% a cielo abierto y el 12,2% mediante pozo séptico.

En los pueblos étnicos con más de 100 comunidades con establecimientos de salud, es el pueblo Asháninka el que registra el mayor porcentaje de comunidades con establecimientos de salud cuya forma de eliminar la basura es incinerándola o enterrándola (22,0%).

Con respecto a la comunidades con establecimientos de salud que eliminan los desechos o basura mediante pozo ciego, se observa que el pueblo que registra el porcentaje más alto es Aguaruna (Aguajun) con 39,5%.

En el segundo grupo de 10 a 100 comunidades con establecimientos de salud, se tiene que los pueblos que registran los porcentajes más altos de comunidades con establecimientos que utilizan la incineración o el entierro como forma de eliminar la basura, son Matsiguenga (52,9%), Cocama-Cocamilla (50,0%) y Matsés (50,0%).

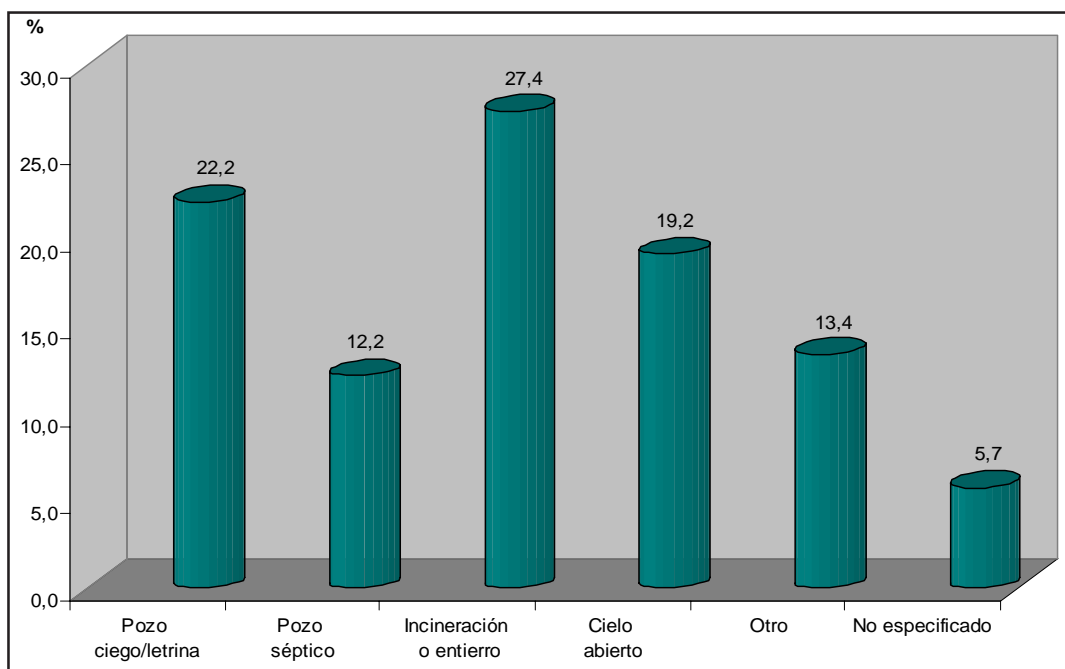
Los pueblos Piro (54,5%) y Cashinahua (50,0%), concentran los mayores porcentajes de comunidades con establecimientos de salud que emplean el pozo ciego para eliminar la basura.

Los pueblos que concentran los porcentajes más altos de comunidades con establecimientos de salud que utilizan el cielo abierto para eliminar la basura, son Candoshi-Murato (Shapra) con 46,2% y Huambisa con 42,3%.

En el grupo de menos de 10 comunidades con establecimientos de salud, se observa que existen ocho pueblos étnicos cuyos establecimientos incineran o entierran la basura, siendo éstos: Amarakaeri, Culina, Huachipaeri, Marinhua, entre otros.

Los pueblos Amahuaca y Caquinte (100,0% cada pueblo), presentan los porcentajes más altos de comunidades con establecimientos que utilizan el pozo ciego para eliminar la basura.

GRÁFICO Nº 2.10
COMUNIDADES INDÍGENAS CENSADAS CON ESTABLECIMIENTO DE SALUD, POR MEDIO DE ELIMINACIÓN DE LOS DESECHOS O BASURA DEL PRINCIPAL ESTABLECIMIENTO (Distribución porcentual)



Fuente : INEI - II Censo de Comunidades Indígenas de la Amazonia Peruana 2007

CUADRO N° 2.19
COMUNIDADES INDÍGENAS CENSADAS CON ESTABLECIMIENTO DE SALUD, POR MEDIO DE ELIMINACIÓN
DE LOS DESECHOS O BASURA DEL PRINCIPAL ESTABLECIMIENTO, SEGÚN PUEBLO ÉTNICO

Pueblo étnico	Total comunidades con estableci- mientos de salud	Métodos de eliminación de los desechos o basura						
		Total	Pozo ciego/ letrina	Pozo séptico	Incineración o entierro	Cielo abierto	Otro 2/	No especificado
TOTAL	731	100,0	22,2	12,2	27,4	19,2	13,4	5,7
ACHUAL	43	100,0	18,6	4,7	7,0	23,3	16,3	30,2
AGUARUNA (AGUAJUN)	114	100,0	39,5	8,8	14,9	17,5	14,0	5,3
AMAHUACA	1	100,0	100,0	-	-	-	-	-
AMARAKAERI	2	100,0	-	-	100,0	-	-	-
AMUESHA (YANESHA)	20	100,0	15,0	20,0	40,0	20,0	5,0	-
ARABELA	2	100,0	-	50,0	-	-	50,0	-
ARAZAERI	1	100,0	-	-	-	100,0	-	-
ASHANINKA	132	100,0	22,7	28,8	22,0	17,4	7,6	1,5
ASHENINKA	15	100,0	13,3	6,7	33,3	33,3	6,7	6,7
BORA	2	100,0	-	50,0	-	50,0	-	-
CANDOSHI-MURATO (SHAPRA)	13	100,0	23,1	-	23,1	46,2	7,7	-
CAQUINTE	1	100,0	100,0	-	-	-	-	-
CASHIBO-CACATAIBO	5	100,0	-	20,0	60,0	-	-	20,0
CASHINAHUA	10	100,0	50,0	10,0	-	30,0	10,0	-
CHAMICURO-COCAMA COCAMILLA 1/	1	100,0	-	-	-	100,0	-	-
CHAYAHUITA	71	100,0	11,3	1,4	39,4	11,3	29,6	7,0
COCAMA-COCAMILLA	30	100,0	23,3	6,7	50,0	10,0	10,0	-
CULINA	1	100,0	-	-	100,0	-	-	-
ESE'EJJA	3	100,0	-	66,7	33,3	-	-	-
HUACHIPAERI	1	100,0	-	-	100,0	-	-	-
HUAMBISA	26	100,0	23,1	-	26,9	42,3	7,7	-
HUITOTO-MENECA	2	100,0	-	-	50,0	-	50,0	-
HUITOTO-MURUI	5	100,0	-	-	60,0	20,0	-	20,0
IQUITO	2	100,0	-	50,0	-	-	-	50,0
JIBARO-ACHUAL 1/	1	100,0	-	-	-	-	-	100,0
LAMAS (LLACUASH)	27	100,0	29,6	25,9	18,5	18,5	3,7	3,7
MARINAHUA	1	100,0	-	-	100,0	-	-	-
MASTANAHUA-SHARANAHUA-MARINAHUA 1/	1	100,0	-	-	100,0	-	-	-
MATSES	10	100,0	20,0	-	50,0	30,0	-	-
MATSIGUENGA	17	100,0	17,6	5,9	52,9	17,6	5,9	-
NOMATSIGUENGA	6	100,0	33,3	-	50,0	-	16,7	-
OREJON	3	100,0	-	-	33,3	66,7	-	-
PIRO	11	100,0	54,5	9,1	27,3	9,1	-	-
PUKIRIERI	1	100,0	-	-	100,0	-	-	-
QUICHUA	63	100,0	9,5	7,9	30,2	23,8	22,2	6,3
SECOYA	1	100,0	-	-	100,0	-	-	-
SHARANAHUA-MARINAHUA 1/	1	100,0	-	-	-	-	100,0	-
SHIPIBO-CONIBO	47	100,0	19,1	12,8	27,7	17,0	17,0	6,4
TICUNA	7	100,0	14,3	14,3	42,9	14,3	14,3	-
URARINA	27	100,0	22,2	7,4	18,5	18,5	22,2	11,1
YAGUA	3	100,0	-	33,3	66,7	-	-	-
YAMINAHUA	1	100,0	-	-	100,0	-	-	-

1/ Corresponden a más de un pueblo étnico que se encuentran dentro de una misma comunidad.

2/ Incluye río y quebrada

Fuente : INEI - II Censo de Comunidades Indígenas de la Amazonía Peruana 2007

2.4.6 PRINCIPALES ENFERMEDADES Y/O ACCIDENTES OCURRIDOS

Según los resultados del II Censo de Comunidades Indígenas de la Amazonía 2007, indican que el mayor número de personas que presentaron una o más enfermedades o accidentes en los 12 últimos meses son 20 mil 679 personas con parásitos, 11 mil 232 personas con vómitos diarrea, 8 mil 26 con desnutrición, anemia y 7 mil 202 con malaria y paludismo

Los pueblos étnicos Aguaruna (Aguajun) y Asháninka, concentran los mayores porcentajes de personas con parásitos (20,6% y 17,8%, respectivamente), vómitos,

diarrea (16,9% y 12,4%, respectivamente) y desnutrición, anemia (21,0% y 30,2%, respectivamente).

Los pueblos que registran los porcentajes más altos de personas con malaria, paludismo, son Chayahuita (23,8%) y Quichua (17,4%).

Del mismo modo, el pueblo Asháninka manifestó haber tenido personas enfermas de neumonía (28,5%) y chupos, granos (23,7%).

CUADRON° 2.20
POBLACIÓN EN COMUNIDADES INDÍGENAS CENSADAS, POR ENFERMEDADES Y ACCIDENTES MÁS COMUNES EN LOS ÚLTIMOS 12 MESES, SEGÚN PUEBLO ÉTNICO

Pueblo étnico	Enfermedades y accidentes más comunes														
	Tuberculosis	Neumonía	Vómitos, diarrea	Desnutrición, anémia	Parásitos	Uta	Chupos, granos	Malaria, paludismo	Fiebre amarilla	Susto	Sarampión	ETS	Mordedura de serpiente, picadura	Fracturas, golpes	Otros
TOTAL	641	2 711	11 232	8 026	20 679	354	2 379	7 202	828	645	91	651	346	354	1 824
%	100,0	100,0	100,0	100,0	100,0	100,0	100,0	100,0	100,0	100,0	100,0	100,0	100,0	100,0	100,0
ACHUAL	2,2	3,1	2,8	1,2	2,5	12,4	1,6	2,2	1,0	-	-	-	1,7	1,4	1,2
AGUARUNA (AGUAJUN)	10,0	11,7	16,9	21,0	20,6	12,4	8,5	3,6	7,4	10,4	5,5	39,5	14,5	9,6	6,1
AMAHUACA	-	-	-	0,0	0,1	2,3	-	-	-	2,2	-	-	0,3	-	-
AMARAKAERI	-	-	0,7	0,2	1,8	-	6,8	3,7	-	-	-	-	-	-	-
AMUESHA (YANESHA)	1,2	0,5	2,4	1,2	4,5	-	4,7	0,3	0,1	10,1	-	6,1	2,6	4,0	1,4
ARABELA	-	-	0,4	0,1	0,5	-	0,8	1,2	-	-	-	-	-	-	-
ARAZAERI	-	-	0,1	-	-	-	-	0,4	-	-	-	-	-	-	-
ASHANINKA	37,4	28,5	12,4	30,2	17,8	15,3	23,7	12,1	38,9	45,6	11,0	11,5	19,7	31,1	1,1
ASHENINKA	0,9	1,4	0,7	0,8	0,3	1,1	1,1	0,1	0,2	-	4,4	1,1	4,3	-	0,1
BORA	-	0,1	0,3	0,2	0,2	0,3	-	-	0,8	-	-	-	0,9	-	-
CANDOSHI-MURATO (SHAPRA)	0,9	0,6	3,3	3,3	0,3	4,8	-	4,2	-	-	-	0,3	2,0	3,1	-
CAQUINTE	0,3	0,1	0,1	0,0	0,1	-	-	-	-	-	-	-	-	-	-
CASHIBO-CACATAIBO	0,5	0,1	2,3	1,0	1,0	0,3	4,4	-	-	-	-	-	-	-	-
CASHINAHUA	0,2	0,8	0,9	0,2	0,3	0,3	2,1	-	-	0,3	-	-	0,3	-	-
CHAMICURO-COCAMA COCAMILLA 1/	-	-	0,1	0,0	-	-	-	-	-	-	-	-	-	-	-
CHAYAHUITA	30,0	4,5	8,0	7,9	6,4	5,6	8,1	23,8	28,1	2,3	5,5	23,7	7,8	0,8	0,4
COCAMA-COCAMILLA	0,2	2,0	6,3	2,6	6,5	2,0	3,3	1,8	13,6	0,9	1,1	2,0	7,8	7,9	9,3
CULINA	0,3	-	0,0	-	0,0	-	0,1	-	-	0,3	-	-	-	-	-
ESEEJJA	0,3	0,1	1,8	0,4	1,3	2,0	-	-	-	-	-	-	0,3	0,6	-
HUACHIPAERI	-	-	0,6	-	-	0,8	0,3	0,1	-	-	-	-	-	-	8,7
HUAMBISA	0,8	8,1	2,6	5,1	5,5	4,2	6,4	2,5	-	2,2	-	3,8	6,4	0,3	1,2
HUITOTO-MENECA	-	-	0,2	-	0,1	-	1,2	0,5	-	-	-	-	-	-	-
HUITOTO-MURUI	0,5	2,4	4,2	1,5	1,6	0,3	0,4	0,5	-	-	-	-	-	0,3	-

Continúa...

CUADRON° 2.20
POBLACIÓN EN COMUNIDADES INDÍGENAS CENSADAS, POR ENFERMEDADES Y ACCIDENTES MÁS COMUNES EN LOS ÚLTIMOS 12 MESES, SEGÚN PUEBLO ÉTNICO

Pueblo Étnico	Enfermedades y accidentes más comunes													Conclusión	
	Tuberculosis	Neumonía	Vómitos, diarrea	Desnutrición, anemia	Parásitos	Uta	Chupos, granos	Malaria, paludismo	Fiebre amarilla	Susto	Sarampión	ETS	Mordedura de serpiente, picadura		Fracturas, golpes
IQUITO	0,2	2,7	1,1	-	-	-	-	5,2	-	-	-	-	0,6	0,3	-
JIBARO-ACHUAL 1/	-	0,1	0,1	-	0,1	-	0,1	0,0	-	-	-	-	-	-	-
LAMAS (LLACUASH)	0,3	1,8	1,4	1,2	4,6	3,1	2,8	0,3	-	2,8	-	1,7	2,0	18,9	-
MARINAHUA	-	-	0,2	-	0,2	-	-	-	-	-	-	-	-	-	1,6
MASTANAHUA-SHARANAHUA-MARINAHUA 1/	0,3	-	-	-	-	-	0,6	-	-	-	-	-	-	-	-
MATSES	0,6	0,4	0,6	0,4	0,5	-	0,4	1,1	1,2	3,1	37,4	-	2,9	0,6	-
MATSIGUENGA	2,0	4,8	1,4	5,5	3,1	4,8	0,8	0,2	0,8	-	-	1,1	1,7	1,1	1,5
NOMATSIGUENGA	0,6	1,5	3,8	7,7	6,2	-	1,3	0,5	-	-	-	-	2,0	-	-
OREJON	-	0,2	0,8	-	0,1	-	-	1,1	0,5	-	-	-	-	-	-
PIRO	0,5	11,6	4,9	0,6	0,6	12,1	8,0	0,0	-	1,9	2,2	0,9	0,3	-	-
PUKIRIERI	-	-	0,1	-	0,1	-	0,4	0,3	-	-	-	-	-	5,6	-
QUICHUA	2,2	8,0	6,0	2,7	3,7	9,0	5,8	17,4	6,2	1,1	2,2	-	8,7	4,5	1,0
SECOYA	-	-	0,0	0,0	0,0	1,1	-	0,1	-	-	-	-	-	-	-
SHARANAHUA-MARINAHUA 1/	-	-	-	-	-	-	-	-	-	-	-	-	-	-	-
SHIPIBO-CONIBO	5,9	3,7	8,4	4,1	7,4	2,8	3,1	0,2	0,8	15,2	-	6,1	6,6	8,5	3,3
TICUNA	-	0,4	2,4	0,1	1,2	-	1,6	5,7	-	-	-	2,2	3,5	-	63,0
URARINA	1,2	0,7	1,3	0,4	0,4	2,8	0,8	3,9	0,2	0,8	30,8	-	2,6	1,4	-
YAGUA	0,5	0,3	0,6	0,0	0,3	-	0,8	7,1	-	0,9	-	-	-	-	-
YAMINAHUA	-	0,1	0,0	-	-	-	-	-	-	-	-	-	0,6	-	-

1/ Corresponden a más de un pueblo étnico que se encuentran dentro de una misma comunidad.
Fuente : INEI - II Censo de Comunidades Indígenas de la Amazonia Peruana 2007

2.4.7 DEFUNCIONES

Los resultados del II Censo de Comunidades Indígenas de la Amazonía 2007, indican que en los últimos 12 meses anteriores al censo, en el 41,0% de las comunidades no falleció ningún miembro de su comunidad, en el 21,7% falleció una persona, en el 13,7%, hubo dos fallecimientos, en el 8,9%, tres fallecimientos, en el 4,9%, cuatro fallecimientos y en el 4,0%, ocho y más fallecimientos.

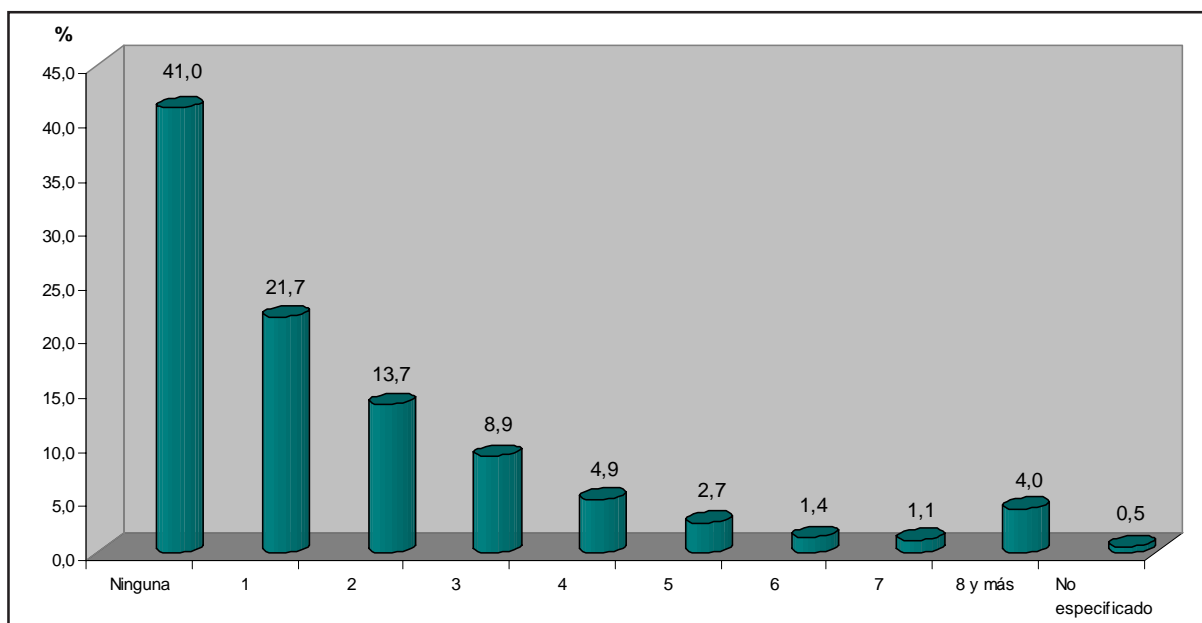
A nivel de pueblos étnicos, existen 8 pueblos de los cuales la totalidad (100,0%) de sus comunidades no presentaron fallecimiento de sus habitantes, entre ellos

se tiene: Huitoto-Meneca, Ocaina, Kichwaruna, entre otros.

Los pueblos que concentran los porcentajes más altos de comunidades que tuvieron dos fallecimientos, son Ese'Ejja (33,3%), Huachipaeri (33,3%), Iquito (33,3%) y Capanahua (25,0%).

Los pueblos arabela (50,0%), Huitoto Muiname (100,0%) y Pukirieri (100,0%), concentran los mayores porcentajes de comunidades que tuvieron 3 personas fallecidas.

GRÁFICO N° 2.11
COMUNIDADES INDÍGENAS CENSADAS, POR NÚMERO DE PERSONAS FALLECIDAS EN LOS ÚLTIMOS 12 MESES
(Distribución porcentual)



Fuente : INEI - II Censo de Comunidades Indígenas de la Amazonía Peruana 2007

CUADRO N° 2.21
COMUNIDADES INDÍGENAS CENSADAS, POR NÚMERO DE PERSONAS FALLECIDAS EN LOS ÚLTIMOS
12 MESES, SEGÚN PUEBLO ÉTNICO

Pueblo étnico	Total comuni- dades	Número de personas fallecidas										No especificado
		Total	Ninguna	1	2	3	4	5	6	7	8 y más	
TOTAL	1 786	100,0	41,0	21,7	13,7	8,9	4,9	2,7	1,4	1,1	4,0	0,5
ACHUAL	57	100,0	45,6	24,6	17,5	3,5	3,5	-	-	1,8	3,5	-
AGUARUNA (AGUAJUN)	281	100,0	40,9	23,8	12,1	7,8	5,3	2,5	1,1	1,1	5,0	0,4
AMAHUACA	6	100,0	50,0	16,7	16,7	-	16,7	-	-	-	-	-
AMARAKAERI	5	100,0	80,0	-	-	20,0	-	-	-	-	-	-
AMUESHA (YANESHA)	42	100,0	42,9	19,0	11,9	16,7	-	2,4	4,8	-	2,4	-
ARABELA	2	100,0	-	-	-	50,0	-	-	-	-	50,0	-
ARAZAERI	2	100,0	50,0	-	-	-	50,0	-	-	-	-	-
ASHANINKA	411	100,0	37,5	18,5	15,3	9,5	5,4	5,1	2,2	1,9	3,4	1,2
ASHENINKA	49	100,0	18,4	22,4	12,2	14,3	8,2	2,0	2,0	2,0	16,3	2,0
BORA	6	100,0	50,0	33,3	16,7	-	-	-	-	-	-	-
CANDOSHI-MURATO (SHAPRA)	46	100,0	63,0	8,7	13,0	2,2	6,5	2,2	-	-	4,3	-
CAPANAHUA	4	100,0	25,0	50,0	25,0	-	-	-	-	-	-	-
CAQUINTE	2	100,0	-	100,0	-	-	-	-	-	-	-	-
CASHIBO-CACATAIBO	8	100,0	25,0	25,0	12,5	-	12,5	12,5	12,5	-	-	-
CASHINAHUA	19	100,0	63,2	26,3	5,3	5,3	-	-	-	-	-	-
CHAMICURO-COCAMA COCAMILLA 1/	1	100,0	100,0	-	-	-	-	-	-	-	-	-
CHAYAHUITA	124	100,0	31,5	21,0	15,3	12,9	3,2	3,2	2,4	2,4	7,3	0,8
COCAMA-COCAMILLA	59	100,0	47,5	27,1	6,8	8,5	5,1	1,7	3,4	-	-	-
CULINA	7	100,0	71,4	14,3	-	-	14,3	-	-	-	-	-
ESE'EJJA	3	100,0	33,3	33,3	33,3	-	-	-	-	-	-	-
HUACHIPAERI	3	100,0	33,3	-	33,3	-	-	-	-	-	33,3	-
HUAMBISA	61	100,0	52,5	19,7	18,0	3,3	6,6	-	-	-	-	-
HUITOTO-MENECA	6	100,0	100,0	-	-	-	-	-	-	-	-	-
HUITOTO-MURUI	15	100,0	53,3	20,0	13,3	6,7	-	-	-	-	6,7	-
HUITOTO MUINAME	1	100,0	-	-	-	100,0	-	-	-	-	-	-
IQUITO	3	100,0	33,3	33,3	33,3	-	-	-	-	-	-	-
JEBERO-CHAYAHUITA 1/	3	100,0	66,7	33,3	-	-	-	-	-	-	-	-
JEBERO	1	100,0	100,0	-	-	-	-	-	-	-	-	-
JIBARO-ACHUAL 1/	1	100,0	100,0	-	-	-	-	-	-	-	-	-
KICHWARUNA	1	100,0	100,0	-	-	-	-	-	-	-	-	-
KISAMBERI-SAPITIERI-AMARAKAERI 1/	1	100,0	-	100,0	-	-	-	-	-	-	-	-
LAMAS (LLACUASH)	71	100,0	38,0	23,9	14,1	9,9	5,6	4,2	-	-	4,2	-
MARINAHUA	1	100,0	100,0	-	-	-	-	-	-	-	-	-
MASTANAHUA-SHARANAHUA- MARINAHUA 1/	2	100,0	50,0	50,0	-	-	-	-	-	-	-	-
MATSES	16	100,0	25,0	25,0	6,3	25,0	6,3	-	-	-	12,5	-
MATSIGUENGA	40	100,0	42,5	22,5	12,5	7,5	2,5	2,5	7,5	-	2,5	-
NOMATSIGUENGA	22	100,0	9,1	27,3	18,2	4,5	13,6	9,1	-	4,5	13,6	-
OCAINA	2	100,0	100,0	-	-	-	-	-	-	-	-	-
OREJON	4	100,0	75,0	25,0	-	-	-	-	-	-	-	-
PIRO	17	100,0	29,4	29,4	5,9	29,4	-	-	-	5,9	-	-
PUKIRIERI	1	100,0	-	-	-	100,0	-	-	-	-	-	-
QUICHUA	130	100,0	50,8	23,8	11,5	6,2	3,8	2,3	-	-	1,5	-

Continúa...

CUADRO N° 2.21
COMUNIDADES INDÍGENAS CENSADAS, POR NÚMERO DE PERSONAS FALLECIDAS EN LOS ÚLTIMOS
12 MESES, SEGÚN PUEBLO ÉTNICO

Pueblo étnico	Total comuni- dades	Número de personas fallecidas										Conclusión No especificado	
		Total	Ninguna	1	2	3	4	5	6	7	8 y más		
		RESIGARO-OCAINA 1/	1	100,0	100,0	-	-	-	-	-	-		-
SECOYA	9	100,0	44,4	55,6	-	-	-	-	-	-	-	-	-
SHARANAHUA-MARINAHUA 1/	10	100,0	50,0	40,0	10,0	-	-	-	-	-	-	-	-
SHIPIBO-CONIBO	104	100,0	25,0	26,0	20,2	14,4	6,7	1,9	-	1,0	3,8	1,0	-
TICUNA	25	100,0	48,0	28,0	-	12,0	4,0	4,0	-	-	4,0	-	-
TOYOERI-AMAHUACA-MATSIGUENGA 1/	1	100,0	-	100,0	-	-	-	-	-	-	-	-	-
TOYOERI-SHIPIBO-CONIBO-ESE'EJJA- ARAZAERI-MATSIGUENGA 1/	1	100,0	-	100,0	-	-	-	-	-	-	-	-	-
URARINA	53	100,0	58,5	13,2	17,0	1,9	3,8	-	1,9	-	3,8	-	-
YAGUA	41	100,0	46,3	12,2	22,0	12,2	4,9	-	-	-	2,4	-	-
YAMINAHUA	5	100,0	60,0	20,0	-	-	-	-	-	20,0	-	-	-

1/ Corresponden a más de un pueblo étnico que se encuentran dentro de una misma comunidad.

Fuente : INEI - II Censo de Comunidades Indígenas de la Amazonía Peruana 2007

2.4.8 CAUSAS PRINCIPALES DE LOS FALLECIMIENTOS

Según los resultados del Censo de Comunidades Indígenas 2007, las causas principales de fallecimiento son: causas desconocidas con 28,3%, enfermedades diarreicas agudas (vómito, diarrea) con 17,7%, neumonía con 13,4% y malaria-paludismo con 9,4%.

De los diez pueblos étnicos con mayor número de población fallecida en los últimos 12 meses anteriores a la ejecución del censo, el fallecimiento por causas

desconocidas registra la mayor frecuencia en los pueblos Aguaruna (Aguajun), Shipibo-Conibo, Lamas (Llacuash), Quichua y Achual, mientras que en los pueblos Asháninka, Chayahuita y Urarina, la causa principal lo constituye vómitos, diarrea y en los pueblos Ashéninka y Nomatsiguenga los fallecimientos ocurren principalmente por neumonía.

CUADRO Nº 2.22
PERSONAS FALLECIDAS EN COMUNIDADES INDÍGENAS CENSADAS, POR CAUSA PRINCIPAL DE FALLECIMIENTO, SEGÚN PUEBLO ÉTNICO

Pueblo étnico	Causa principal de fallecimiento												
	Total personas fallecidas	Total Tuberculosis	Neumonía	Vómitos, diarrea complicado	Parto complicado	Parásitos	Malaria, paludismo	Fiebre amarilla	Rabia	Sarampión	Mordedura de serpiente, picadura	Accidentes	Causas desconocidas
TOTAL	3 516	4,7	13,4	17,7	2,8	5,1	9,4	4,5	0,2	0,5	6,6	6,7	28,3
ACHUAL	83	3,6	13,3	16,9	2,4	3,6	10,8	-	-	-	6,0	1,2	42,2
AGUARUNA (AGUAJUN)	581	1,4	9,1	11,5	1,7	4,5	0,7	4,8	0,7	0,3	9,1	4,8	51,3
AMAHUACA	7	-	-	14,3	-	-	-	14,3	-	-	-	-	71,4
AMARAKAERI	3	100,0	-	-	-	-	-	-	-	-	-	33,3	66,7
AMUESHA (YANESHA)	66	100,0	3,0	15,2	-	-	-	4,5	-	-	12,1	9,1	53,0
ARABELA	13	100,0	-	46,2	15,4	-	30,8	-	-	-	7,7	-	-
ARAZAERI	4	100,0	-	25,0	-	-	-	-	-	-	-	75,0	-
ASHANINKA	963	100,0	12,5	22,0	2,5	4,0	13,4	3,1	0,1	1,2	6,9	7,2	21,0
ASHENINKA	221	100,0	24,4	19,9	4,1	12,2	6,3	3,2	0,5	1,4	10,4	4,5	9,0
BORA	4	100,0	25,0	-	-	-	-	-	-	-	-	-	75,0
CANDOSHI-MURATO (SHAPRA)	56	100,0	14,3	12,5	-	1,8	7,1	-	-	-	8,9	10,7	42,9
CAPANAHUA	4	100,0	25,0	-	-	-	-	-	-	-	-	-	75,0
CAQUINTE	2	100,0	50,0	-	-	-	-	-	-	-	50,0	-	-
CASHIBO-CACATAIBO	19	100,0	5,3	26,3	5,3	-	10,5	-	-	-	-	-	36,8
CASHINAHUA	10	100,0	20,0	20,0	-	-	-	-	-	-	10,0	10,0	30,0
CHAYAHUITA	356	100,0	6,5	19,1	1,7	10,7	17,1	13,8	-	-	3,9	9,6	15,4
COCAMA-COCAMILLA	68	100,0	4,4	13,2	7,4	-	10,3	4,4	-	-	2,9	8,8	29,4
CULINA	5	100,0	-	40,0	20,0	-	-	-	-	-	-	20,0	-
ESE'EJJA	3	100,0	-	33,3	-	-	-	-	-	-	-	-	66,7
HUACHIPAERI	23	100,0	4,3	-	-	-	43,5	43,5	-	-	-	-	8,7
HUAMBISA	56	100,0	25,0	12,5	1,8	5,4	10,7	3,6	-	-	5,4	5,4	30,4
HUITOTO-MURUI	19	100,0	21,1	10,5	-	-	15,8	-	-	-	5,3	-	36,8
HUITOTO MUJNAME	3	100,0	-	-	-	-	-	-	-	-	-	-	100,0
IQUITO	3	100,0	33,3	-	33,3	-	-	-	-	-	-	-	33,3

Continúa...

CUADRO N° 2.22
PERSONAS FALLECIDAS EN COMUNIDADES INDÍGENAS CENSADAS, POR CAUSA PRINCIPAL DE FALLECIMIENTO, SEGÚN PUEBLO ÉTNICO

Pueblo étnico	Causa principal de fallecimiento											Conclusión	
	Total personas fallecidas	Total Tuberculosis	Neumonía	Vómitos, diarrea complicado	Parto complicado	Parásitos	Malaria, paludismo	Fiebre amarilla	Rabia	Sarampión	Mordedura de serpiente, picadura		Accidentes
JEBERO-CHAYAHUITA 1/	1	100,0	-	-	-	-	-	-	-	-	-	100,0	-
KISAMBERI-SAPITIERI-AMARAKAERI 1/	1	100,0	-	-	-	-	-	-	-	-	-	-	-
LAMAS (LLACUASH)	152	100,0	5,9	13,2	2,0	11,2	1,3	1,3	-	-	3,9	7,2	35,5
MASTANAHUA-SHARANAHUA-MARINAHUA 1/	1	100,0	-	-	-	-	-	-	-	-	-	-	100,0
MATSES	63	100,0	12,7	23,8	1,6	31,7	14,3	1,6	-	-	7,9	-	3,2
MATSIGUENGA	63	100,0	11,1	11,1	7,9	1,6	1,6	-	1,6	-	-	22,2	31,7
NOMATSIGUENGA	90	100,0	14,4	24,4	5,6	1,1	-	-	-	-	4,4	6,7	11,1
OREJON	1	100,0	-	-	-	-	-	-	-	-	-	-	100,0
PIRO	29	100,0	-	-	-	-	-	3,4	-	-	-	10,3	55,2
PUKIRIERI	3	100,0	-	-	-	-	-	-	-	-	-	-	100,0
QUICHUA	138	100,0	0,7	13,0	3,6	0,7	16,7	4,3	-	-	3,6	5,1	31,9
SECOYA	5	100,0	-	20,0	-	-	-	-	-	-	-	-	80,0
SHARANAHUA-MARINAHUA 1/	6	100,0	-	-	-	-	-	-	-	-	-	16,7	66,7
SHIPIBO-CONIBO	223	100,0	6,7	21,1	5,4	0,9	2,2	2,2	-	-	4,9	7,2	30,0
TICUNA	33	100,0	-	12,1	-	6,1	36,4	15,2	-	-	-	3,0	18,2
TOYOERI-AMAHUACA-MATSIGUENGA 1/	1	100,0	-	-	-	-	-	-	-	-	-	100,0	-
TOYOERI-SHIPIBO-CONIBO-ESELUJA -ARAZAERI-MATSIGUENGA 1/	1	100,0	-	-	-	-	-	-	-	-	-	-	100,0
URARINA	71	100,0	2,8	28,2	2,8	-	23,9	2,8	-	1,4	14,1	1,4	16,9
YAGUA	54	100,0	5,6	22,2	5,6	-	18,5	5,6	-	-	11,1	11,1	11,1
YAMINAHUA	8	100,0	-	50,0	-	-	-	-	-	-	12,5	-	12,5

1/ Corresponden a más de un pueblo étnico que se encuentran dentro de una misma comunidad.

Fuente : INEI - II Censo de Comunidades Indígenas de la Amazonia Peruana 2007

2.4.9 ASISTENCIA DE SALUD

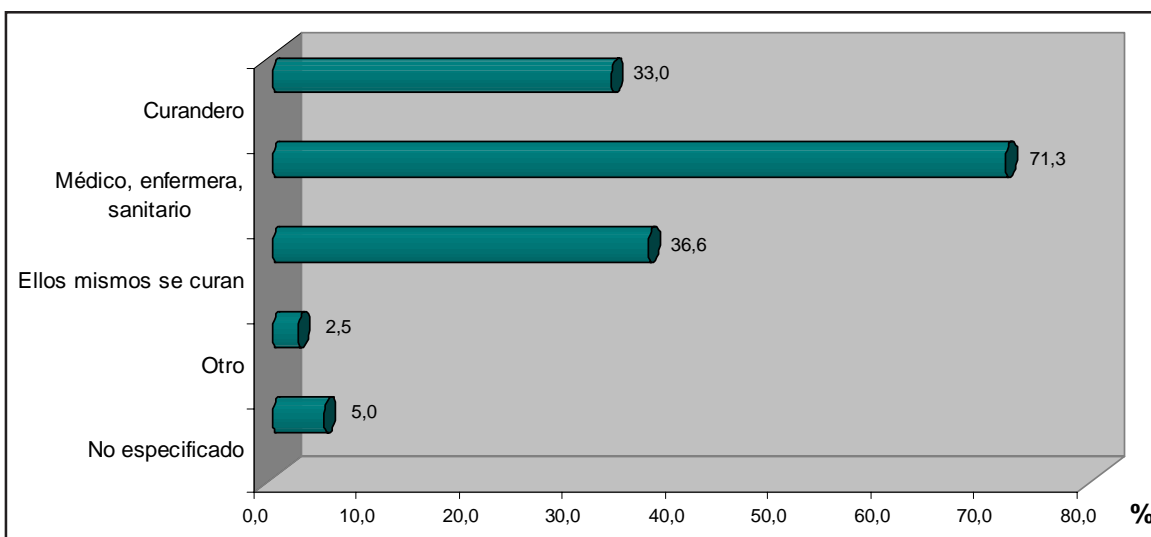
Según los resultados obtenidos en el II Censo de Comunidades Indígenas 2007, el 71,3% de las comunidades indican que su población acude usualmente al médico-enfermera-sanitario para atenderse en caso de enfermedad o accidente, el 36,6% indican que ellos mismos se curan y el 33,0% de comunidades su población acude usualmente al curandero.

Al analizar el grupo de pueblos étnicos con más de 100 comunidades indígenas, se observa que todos ellos se atienden con mayor frecuencia con médico-enfermera-sanitario, siendo el pueblo Quichua quien registra el mayor porcentaje (82,3%).

De los pueblos étnicos con 10 a 100 comunidades, se tiene que en el pueblo Matsiguenga el mayor porcentaje de sus comunidades indican que ellos mismos se curan (75,0%); por otro lado, el pueblo Piro registra el mayor porcentaje de comunidades que acuden con mayor frecuencia al médico-enfermera-sanitario (94,1%).

En el grupo de pueblos con menos de 10 comunidades indígenas, aproximadamente en el 46,7% de estos pueblos, el 100% de sus comunidades se atienden con médico-enfermera-sanitario y en el 16,7% de estos pueblos, el 100% de sus comunidades se atienden con los curanderos.

GRÁFICO N° 2.12
COMUNIDADES INDÍGENAS CENSADAS, POR ASISTENCIA DE SALUD AL QUE USUALMENTE
ACUDE LA POBLACIÓN
(Distribución porcentual)



Fuente : INEI - II Censo de Comunidades Indígenas de la Amazonia Peruana 2007

CUADRO N° 2.23
COMUNIDADES INDÍGENAS CENSADAS, POR ASISTENCIA DE SALUD AL QUE USUALMENTE ACUDE
LA POBLACIÓN, SEGÚN PUEBLO ÉTNICO

Pueblo étnico	Total comuni- dades	Asistencia de salud					No especifi- cado
		Total	Curandero	Médico, enfermera, sanitario	Ellos mismos se curan	Otro	
TOTAL	1 786	100,0	33,0	71,3	36,6	2,5	5,0
ACHUAL	57	100,0	14,0	75,4	8,8	7,0	8,8
AGUARUNA (AGUAJUN)	281	100,0	22,1	75,4	48,8	3,6	6,8
AMAHUACA	6	100,0	-	50,0	50,0	-	16,7
AMARAKAERI	5	100,0	20,0	80,0	-	-	-
AMUESHA (YANESHA)	42	100,0	28,6	69,0	33,3	-	4,8
ARABELA	2	100,0	-	100,0	50,0	-	-
ARAZAERI	2	100,0	-	100,0	50,0	-	-
ASHANINKA	411	100,0	34,3	59,6	43,8	1,7	5,6
ASHENINKA	49	100,0	59,2	61,2	30,6	4,1	6,1
BORA	6	100,0	33,3	100,0	-	-	-
CANDOSHI-MURATO (SHAPRA)	46	100,0	23,9	87,0	19,6	-	2,2
CAPANAHUA	4	100,0	25,0	50,0	75,0	-	-
CAQUINTE	2	100,0	-	-	50,0	50,0	-
CASHIBO-CACATAIBO	8	100,0	-	50,0	62,5	-	12,5
CASHINAHUA	19	100,0	21,1	63,2	26,3	-	-
CHAMICURO-COCAMA COCAMILLA 1/	1	100,0	100,0	100,0	-	-	-
CHAYAHUITA	124	100,0	38,7	77,4	22,6	1,6	5,6
COCAMA-COCAMILLA	59	100,0	33,9	89,8	20,3	-	1,7
CULINA	7	100,0	14,3	71,4	42,9	-	-
ESE'EJJA	3	100,0	33,3	100,0	-	-	-
HUACHIPAERI	3	100,0	-	33,3	66,7	-	-
HUAMBISA	61	100,0	57,4	80,3	68,9	-	-
HUITOTO-MENECA	6	100,0	33,3	50,0	-	16,7	16,7
HUITOTO-MURUI	15	100,0	20,0	66,7	6,7	6,7	20,0
HUITOTO MUINAME	1	100,0	-	100,0	-	-	-
IQUITO	3	100,0	33,3	33,3	-	66,7	-
JEBERO-CHAYAHUITA 1/	3	100,0	33,3	66,7	-	-	-
JEBERO	1	100,0	100,0	-	-	-	-
JIBARO-ACHUAL 1/	1	100,0	-	-	-	100,0	-
KICHWARUNA	1	100,0	-	100,0	-	-	-
KISAMBERI-SAPITIERI-AMARAKAERI 1/	1	100,0	100,0	-	-	-	-
LAMAS (LLACUASH)	71	100,0	33,8	66,2	33,8	1,4	8,5
MARINAHUA	1	100,0	-	100,0	-	-	-
MASTANAHUA-SHARANAHUA-MARINAHUA 1/	2	100,0	-	100,0	-	-	-
MATSES	16	100,0	-	93,8	-	-	6,3
MATSIGUENGA	40	100,0	30,0	77,5	75,0	2,5	5,0
NOMATSIGUENGA	22	100,0	36,4	54,5	59,1	-	-
OCAINA	2	100,0	100,0	-	50,0	-	-
OREJON	4	100,0	25,0	100,0	-	-	-
PIRO	17	100,0	17,6	94,1	41,2	-	-
PUKIRIERI	1	100,0	-	100,0	100,0	-	-

Continúa...

CUADRO N° 2.23
COMUNIDADES INDÍGENAS CENSADAS, POR ASISTENCIA DE SALUD AL QUE USUALMENTE ACUDE
LA POBLACIÓN, SEGÚN PUEBLO ÉTNICO

Pueblo étnico	Total comuni- dades	Asistencia de salud					Conclusión No especifi- cado
		Total	Curandero	Médico, enfermera, sanitario	Ellos mismos se curan	Otro	
QUICHUA	130	100,0	42,3	82,3	16,9	3,8	3,1
RESIGARO-OCAINA 1/	1	100,0	100,0	-	-	-	-
SECOYA	9	100,0	77,8	100,0	-	-	-
SHARANAHUA-MARINAHUA 1/	10	100,0	10,0	90,0	20,0	-	-
SHIPIBO-CONIBO	104	100,0	50,0	75,0	38,5	1,0	3,8
TICUNA	25	100,0	32,0	52,0	40,0	-	16,0
TOYOERI-AMAHUACA-MATSIQUENGA 1/	1	100,0	-	100,0	100,0	-	-
TOYOERI-SHIPIBO-CONIBO-ESE'EJJA- ARAZAERI-MATSIQUENGA 1/	1	100,0	-	100,0	-	-	-
URARINA	53	100,0	22,6	56,6	35,8	9,4	1,9
YAGUA	41	100,0	39,0	80,5	34,1	-	-
YAMINAHUA	5	100,0	40,0	60,0	40,0	-	20,0

Nota: La suma de los porcentajes no totaliza el 100%, debido a que la información analizada corresponde a respuesta múltiple.

1/ Corresponden a más de un pueblo étnico que se encuentran dentro de una misma comunidad.

Fuente : INEI - II Censo de Comunidades Indígenas de la Amazonía Peruana 2007

2.4.10 MÉTODOS DE CURACIÓN

Según los resultados del II Censo de Comunidades Indígenas 2007, el 69,5% de las comunidades utilizan con mayor frecuencia como método de curación las plantas medicinales y medicamentos, el 16,0% de comunidades utilizan sólo medicamentos para curarse y el 12,0% utilizan sólo plantas medicinales.

La comunidad perteneciente al pueblo étnico Kichwaruna es la única que se cura exclusivamente con medicamentos, mientras que las comunidades pertenecientes a los pueblos étnicos Arabela, Azaeri, Capanahua, Ese'Ejja, Huachipaeri, entre otros, se curan con plantas medicinales y medicamentos a la vez.

CUADRO N° 2.24
COMUNIDADES INDÍGENAS CENSADAS, POR MÉTODO DE CURACIÓN UTILIZADO POR
LA POBLACIÓN, SEGÚN PUEBLO ÉTNICO

Pueblo étnico	Total comuni- dades	Método de curación				No especifi- cado
		Total	Sólo medica- mentos	Sólo plantas medicinales	Plantas medicinales y medicamentos	
TOTAL	1 786	100,0	16,0	12,0	69,5	2,6
ACHUAL	57	100,0	35,1	15,8	43,9	5,3
AGUARUNA (AGUAJUN)	281	100,0	18,9	6,8	69,8	4,6
AMAHUACA	6	100,0	16,7	50,0	33,3	-
AMARAKAERI	5	100,0	-	20,0	80,0	-
AMUESHA (YANESHA)	42	100,0	14,3	14,3	66,7	4,8
ARABELA	2	100,0	-	-	100,0	-
ARAZAERI	2	100,0	-	-	100,0	-
ASHANINKA	411	100,0	9,7	16,5	71,5	2,2
ASHENINKA	49	100,0	8,2	14,3	77,6	-
BORA	6	100,0	33,3	-	66,7	-
CANDOSHI-MURATO (SHAPRA)	46	100,0	45,7	4,3	50,0	-
CAPANAHUA	4	100,0	-	-	100,0	-
CAQUINTE	2	100,0	50,0	50,0	-	-
CASHIBO-CACATAIBO	8	100,0	-	-	87,5	12,5
CASHINAHUA	19	100,0	15,8	-	84,2	-
CHAMICURO-COCAMA COCAMILLA 1/	1	100,0	-	-	100,0	-
CHAYAHUITA	124	100,0	16,9	12,1	69,4	1,6
COCAMA-COCAMILLA	59	100,0	28,8	11,9	59,3	-
CULINA	7	100,0	-	14,3	85,7	-
ESE'EJJA	3	100,0	-	-	100,0	-
HUACHIPAERI	3	100,0	-	-	100,0	-
HUAMBISA	61	100,0	14,8	3,3	82,0	-
HUITOTO-MENECA	6	100,0	16,7	-	66,7	16,7
HUITOTO-MURUI	15	100,0	6,7	13,3	60,0	20,0
HUITOTO MUINAME	1	100,0	-	-	100,0	-
IQUITO	3	100,0	-	-	100,0	-
JEBERO-CHAYAHUITA 1/	3	100,0	-	-	100,0	-
JEBERO	1	100,0	-	-	100,0	-
JIBARO-ACHUAL 1/	1	100,0	-	-	100,0	-
KICHWARUNA	1	100,0	100,0	-	-	-
KISAMBERI-SAPITIERI-AMARAKAERI 1/	1	100,0	-	100,0	-	-
LAMAS (LLACUASH)	71	100,0	7,0	18,3	71,8	2,8
MARINAHUA	1	100,0	-	-	100,0	-
MASTANAHUA-SHARANAHUA-MARINAHUA 1/	2	100,0	-	-	100,0	-
MATSES	16	100,0	-	-	100,0	-
MATSIGUENGA	40	100,0	5,0	17,5	72,5	5,0
NOMATSIGUENGA	22	100,0	-	45,5	54,5	-
OCAINA	2	100,0	-	-	100,0	-
OREJON	4	100,0	75,0	-	25,0	-
PIRO	17	100,0	23,5	5,9	70,6	-

Continúa...

CUADRO N° 2.24
COMUNIDADES INDÍGENAS CENSADAS, POR MÉTODO DE CURACIÓN UTILIZADO POR
LA POBLACIÓN, SEGÚN PUEBLO ÉTNICO

Pueblo étnico	Total comuni- dades	Método de curación				Conclusión
		Total	Sólo medica- mentos	Sólo plantas medicinales	Plantas medicinales y medicamentos	No especifi- cado
PUKIRIERI	1	100,0	-	-	100,0	-
QUICHUA	130	100,0	21,5	7,7	67,7	3,1
RESIGARO-OCAINA 1/	1	100,0	-	-	100,0	-
SECOYA	9	100,0	22,2	-	77,8	-
SHARANAHUA-MARINAHUA 1/	10	100,0	50,0	-	50,0	-
SHIPIBO-CONIBO	104	100,0	5,8	10,6	81,7	1,9
TICUNA	25	100,0	8,0	28,0	60,0	4,0
TOYOERI-AMAHUACA-MATSIGUENGA 1/	1	100,0	-	-	100,0	-
TOYOERI-SHIPIBO-CONIBO-ESE'EJJA- ARAZAERI-MATSIGUENGA 1/	1	100,0	-	-	100,0	-
URARINA	53	100,0	35,8	13,2	49,1	1,9
YAGUA	41	100,0	17,1	9,8	73,2	-
YAMINAHUA	5	100,0	20,0	-	80,0	-

1/ Corresponden a más de un pueblo étnico que se encuentran dentro de una misma comunidad.
Fuente : INEI - II Censo de Comunidades Indígenas de la Amazonía Peruana 2007

2.5 CARACTERÍSTICAS ECONÓMICAS DE LA COMUNIDAD INDÍGENA

2.5.1 ACTIVIDAD ECONÓMICA A LA QUE SE DEDICAN

Los resultados del Censo de Comunidades Indígenas 2007, indican que el 97,9%, de comunidades se dedican con mayor frecuencia a la agricultura, el 55,4% a la caza, el 51,6% a la pesca, el 51,2% a la crianza y el 22,2% a la artesanía.

En el grupo de pueblos étnicos con más de 100 comunidades, el pueblo Shipibo-Conibo se dedica con mayor frecuencia a la agricultura (100,0%), el 79,8% de sus comunidades a la pesca y el 42,3% a la artesanía. El pueblo Quichua tiene el mayor porcentaje de comunidades que se dedican a la crianza (63,1%) y caza (81,5%), como actividades económicas más frecuentes.

En el grupo de pueblos étnicos que tienen entre 10 y 100 comunidades, más del 80,0% de comunidades se

dedican con mayor frecuencia a la agricultura, resaltando los pueblos de Lamas, Cocama-Cocamilla , Urarina, Ashéninka, Ameshua, entre otros, cuya totalidad de comunidades se dedican a la agricultura.

Los pueblos que se dedican a la caza son Matsés (100,0%), Sharanahua (100,0%), Cashinahua (94,7%) y Ashéninka (81,6%). En crianza, los pueblos que se dedican a esta actividad son Huambisa (90,2%), Actual (78,9%) y Lamas (74,6%). Los pueblos de Cocama-Cocamilla (83,1%) y Ticuna (92,0%) se dedican principalmente a la Pesca.

En el grupo de pueblos con menos de 10 comunidades, casi el total de sus comunidades se dedican con mayor frecuencia a la agricultura.

CUADRO N° 2.25
COMUNIDADES INDÍGENAS CENSADAS, POR ACTIVIDAD ECONÓMICA A LA QUE SE DEDICAN CON MAYOR
FRECUENCIA, SEGÚN PUEBLO ÉTNICO

Pueblo étnico	Total comuni- dades	Actividad económica desarrollada con mayor frecuencia					
		Agricul- tura	Pesca	Crianza	Caza	Artesanía	Otro 2/
TOTAL	1 786	97,9	51,6	51,2	55,4	22,2	16,3
ACHUAL	57	89,5	42,1	78,9	70,2	21,1	22,8
AGUARUNA (AGUAJUN)	281	96,8	49,8	54,8	47,3	11,7	19,2
AMAHUACA	6	100,0	83,3	66,7	66,7	33,3	16,7
AMARAKAERI	5	100,0	80,0	-	60,0	60,0	80,0
AMUESHA (YANESHA)	42	100,0	28,6	57,1	31,0	16,7	16,7
ARABELA	2	100,0	100,0	50,0	100,0	50,0	100,0
ARAZAERI	2	100,0	50,0	50,0	50,0	-	100,0
ASHANINKA	411	99,3	44,8	37,7	54,0	22,6	15,8
ASHENINKA	49	100,0	65,3	26,5	81,6	34,7	24,5
BORA	6	100,0	16,7	66,7	33,3	66,7	-
CANDOSHI-MURATO (SHAPRA)	46	84,8	34,8	50,0	50,0	13,0	6,5
CAPANAHUA	4	100,0	75,0	50,0	100,0	50,0	-
CAQUINTE	2	100,0	50,0	50,0	50,0	-	-
CASHIBO-CACATAIBO	8	100,0	62,5	62,5	75,0	37,5	50,0
CASHINAHUA	19	100,0	73,7	42,1	94,7	26,3	26,3
CHAMICURO-COCAMA COCAMILLA 1/	1	-	100,0	-	-	-	-
CHAYAHUITA	124	99,2	14,5	56,5	38,7	26,6	2,4
COCAMA-COCAMILLA	59	100,0	83,1	64,4	39,0	5,1	10,2
CULINA	7	100,0	85,7	85,7	100,0	57,1	-
ESE'EJJA	3	100,0	100,0	66,7	100,0	66,7	100,0
HUACHIPAERI	3	100,0	33,3	-	66,7	33,3	100,0
HUAMBISA	61	96,7	68,9	90,2	78,7	8,2	19,7
HUITOTO-MENECA	6	100,0	100,0	100,0	83,3	-	-
HUITOTO-MURUI	15	100,0	66,7	66,7	60,0	33,3	13,3
HUITOTO MUINAME	1	100,0	-	-	-	-	-
IQUITO	3	100,0	66,7	33,3	66,7	33,3	33,3
JEBERO-CHAYAHUITA 1/	3	100,0	100,0	-	-	-	-
JEBERO	1	100,0	100,0	-	-	-	-
JIBARO-ACHUAL 1/	1	100,0	100,0	100,0	-	-	100,0
KICHWARUNA	1	100,0	-	-	-	-	100,0
KISAMBERI-SAPITIERI-AMARAKAERI 1/	1	100,0	-	100,0	100,0	100,0	100,0
LAMAS (LLACUASH)	71	100,0	7,0	74,6	29,6	29,6	4,2
MARINAHUA	1	100,0	100,0	-	100,0	-	-
MASTANAHUA-SHARANAHUA- MARINAHUA 1/	2	100,0	100,0	50,0	100,0	-	-
MATSES	16	100,0	56,3	31,3	100,0	6,3	-
MATSIGUENGA	40	92,5	65,0	35,0	62,5	40,0	32,5
NOMATSIGUENGA	22	100,0	40,9	31,8	40,9	45,5	31,8
OCAINA	2	50,0	50,0	-	50,0	-	-
OREJON	4	100,0	75,0	50,0	100,0	-	75,0
PIRO	17	94,1	76,5	52,9	52,9	23,5	23,5
PUKIRIERI	1	-	-	-	-	-	100,0
QUICHUA	130	98,5	66,2	63,1	81,5	17,7	16,9

Continúa...

CUADRO N° 2.25
COMUNIDADES INDÍGENAS CENSADAS, POR ACTIVIDAD ECONÓMICA A LA QUE SE DEDICAN CON MAYOR FRECUENCIA, SEGÚN PUEBLO ÉTNICO

Pueblo étnico	Total comunidades	Actividad económica desarrollada con mayor frecuencia						Conclusión
		Agricultura	Pesca	Crianza	Caza	Artesanía	Otro 2/	
RESIGARO-OCAINA 1/	1	100,0	-	-	-	100,0	-	
SECOYA	9	100,0	88,9	88,9	88,9	44,4	-	
SHARANAHUA-MARINAHUA 1/	10	100,0	100,0	-	100,0	80,0	-	
SHIPIBO-CONIBO	104	100,0	79,8	45,2	51,0	42,3	13,5	
TICUNA	25	100,0	92,0	40,0	36,0	8,0	4,0	
TOYOERI-AMAHUACA-MATSIGUENGA 1/	1	100,0	-	100,0	-	-	100,0	
TOYOERI-SHIPIBO-CONIBO-ESE'EJJA-ARAZAERI-MATSIGUENGA 1/	1	100,0	100,0	100,0	100,0	-	100,0	
URARINA	53	100,0	37,7	54,7	50,9	26,4	13,2	
YAGUA	41	97,6	75,6	31,7	56,1	12,2	19,5	
YAMINAHUA	5	100,0	60,0	40,0	80,0	-	40,0	

Nota: La suma de los porcentajes no totaliza el 100%, debido a que la información analizada corresponde a respuesta múltiple.

1/ Corresponden a más de un pueblo étnico que se encuentran dentro de una misma comunidad.

2/ Incluye las actividades de extracción de minerales y recolección.

Fuente : INEI - II Censo de Comunidades Indígenas de la Amazonía Peruana 2007

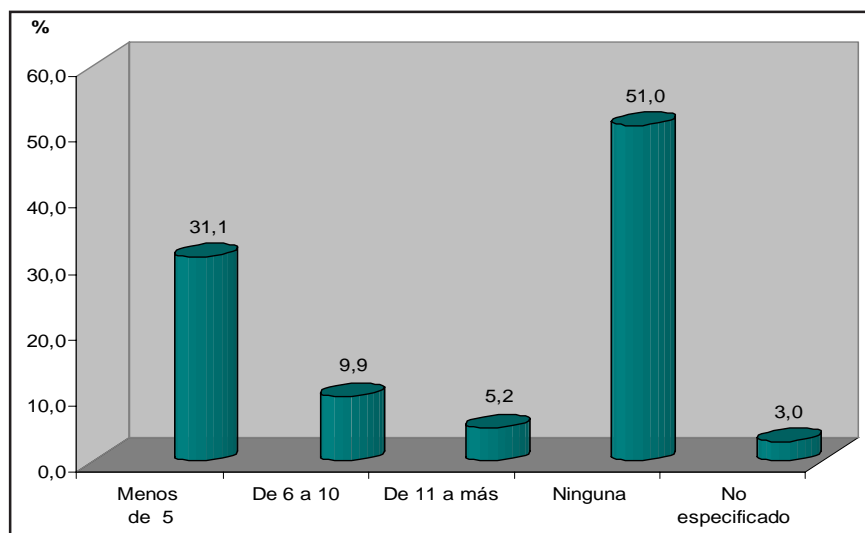
2.6 MIGRACIÓN

2.6.1 NÚMERO DE PERSONAS QUE MIGRARON DE LA COMUNIDAD

El II Censo de Comunidades Indígenas 2007 nos muestra que en el 51,0% de las comunidades ninguna persona emigró, en el 31,1% salieron de la comunidad menos de 5 personas, en el 9,9% salieron de 6 a 10 personas, en el 5,2% salieron más de 11 personas.

El total de comunidades pertenecientes a los pueblos étnicos Arabela, Marínahua, entre otros, no tuvieron población emigrante en los últimos 12 meses anteriores al censo.

GRÁFICO N° 2.13
COMUNIDADES INDÍGENAS CENSADAS, POR NÚMERO DE PERSONAS QUE EMIGRARON DE LA COMUNIDAD EN LOS ÚLTIMOS 12 MESES
(Distribución porcentual)



Fuente : INEI - II Censo de Comunidades Indígenas de la Amazonía Peruana 2007

CUADRO N° 2.26
COMUNIDADES INDÍGENAS CENSADAS, POR NÚMERO DE PERSONAS QUE EMIGRARON DE LA
COMUNIDAD EN LOS ÚLTIMOS 12 MESES, SEGÚN PUEBLO ÉTNICO

Pueblo étnico	Total comuni- dades	Número de personas que emigraron o no de la comunidad					
		Total	Menos de 5	De 6 a 10	De 11 a más	Ninguna	No especificado
TOTAL	1 786	100,0	31,1	9,9	5,2	51,0	3,0
ACHUAL	57	100,0	29,8	5,3	-	57,9	7,0
AGUARUNA (AGUAJUN)	281	100,0	32,7	6,8	6,8	48,4	5,3
AMAHUACA	6	100,0	66,7	16,7	-	-	16,7
AMARAKAERI	5	100,0	-	20,0	60,0	20,0	-
AMUESHA (YANESHA)	42	100,0	50,0	19,0	7,1	23,8	-
ARABELA	2	100,0	-	-	-	100,0	-
ARAZAERI	2	100,0	-	-	50,0	50,0	-
ASHANINKA	411	100,0	31,9	9,0	3,4	54,5	1,2
ASHENINKA	49	100,0	36,7	22,4	2,0	28,6	10,2
BORA	6	100,0	16,7	16,7	-	66,7	-
CANDOSHI-MURATO (SHAPRA)	46	100,0	19,6	4,3	-	73,9	2,2
CAPANAHUA	4	100,0	50,0	25,0	-	25,0	-
CAQUINTE	2	100,0	50,0	-	-	50,0	-
CASHIBO-CACATAIBO	8	100,0	50,0	37,5	-	-	12,5
CASHINAHUA	19	100,0	21,1	15,8	-	63,2	-
CHAMICURO-COCAMA COCAMILLA 1/	1	100,0	-	-	-	100,0	-
CHAYAHUITA	124	100,0	23,4	4,0	0,8	70,2	1,6
COCAMA-COCAMILLA	59	100,0	55,9	15,3	5,1	23,7	-
CULINA	7	100,0	14,3	42,9	14,3	28,6	-
ESE'EJJA	3	100,0	33,3	-	33,3	33,3	-
HUACHIPAERI	3	100,0	66,7	-	33,3	-	-
HUAMBISA	61	100,0	36,1	4,9	1,6	57,4	-
HUITOTO-MENECA	6	100,0	50,0	-	-	50,0	-
HUITOTO-MURUI	15	100,0	40,0	-	6,7	53,3	-
HUITOTO MUINAME	1	100,0	100,0	-	-	-	-
IQUITO	3	100,0	33,3	-	-	66,7	-
JEBERO-CHAYAHUITA 1/	3	100,0	-	33,3	-	66,7	-
JEBERO	1	100,0	100,0	-	-	-	-
JIBARO-ACHUAL 1/	1	100,0	-	-	-	100,0	-
KICHWARUNA	1	100,0	100,0	-	-	-	-
KISAMBERI-SAPITIERI-AMARAKAERI 1/	1	100,0	-	-	-	100,0	-
LAMAS (LLACUASH)	71	100,0	36,6	16,9	2,8	43,7	-
MARINAHUA	1	100,0	-	-	-	100,0	-
MASTANAHUA-SHARANAHUA-MARINAHUA 1/	2	100,0	-	50,0	-	50,0	-
MATSES	16	100,0	31,3	18,8	6,3	25,0	18,8
MATSIGUENGA	40	100,0	27,5	25,0	2,5	42,5	2,5
NOMATSIGUENGA	22	100,0	45,5	22,7	4,5	27,3	-
OCAINA	2	100,0	50,0	50,0	-	-	-
OREJON	4	100,0	25,0	-	50,0	25,0	-
PIRO	17	100,0	35,3	11,8	5,9	47,1	-
PUKIRIERI	1	100,0	100,0	-	-	-	-
QUICHUA	130	100,0	23,1	5,4	12,3	55,4	3,8
RESIGARO-OCAINA 1/	1	100,0	-	-	-	100,0	-
SECOYA	9	100,0	33,3	-	-	66,7	-

Continúa...

CUADRO N° 2.26
COMUNIDADES INDÍGENAS CENSADAS, POR NÚMERO DE PERSONAS QUE EMIGRARON DE LA
COMUNIDAD EN LOS ÚLTIMOS 12 MESES, SEGÚN PUEBLO ÉTNICO

Pueblo étnico	Total comuni- dades	Número de personas que emigraron o no de la comunidad					Conclusión
		Total	Menos de 5	De 6 a 10	De 11 a más	Ninguna	No especificado
SHARANAHUA-MARINAHUA 1/	10	100,0	-	10,0	20,0	70,0	-
SHIPIBO-CONIBO	104	100,0	26,9	9,6	4,8	51,9	6,7
TICUNA	25	100,0	40,0	16,0	4,0	40,0	-
TOYOERI-AMAHUACA-MATSIGUENGA 1/	1	100,0	-	-	-	100,0	-
TOYOERI-SHIPIBO-CONIBO-ESE'EJJA- ARAZAERI-MATSIGUENGA 1/	1	100,0	100,0	-	-	-	-
URARINA	53	100,0	18,9	11,3	9,8	52,8	5,7
YAGUA	41	100,0	14,6	7,3	-	68,3	-
YAMINAHUA	5	100,0	20,0	-	-	80,0	-

1/ Corresponden a más de un pueblo étnico que se encuentran dentro de una misma comunidad.

Fuente : INEI - II Censo de Comunidades Indígenas de la Amazonía Peruana 2007