



Capítulo 2

Familia Lingüística
Arahuaca

2. Familia Lingüística Arahuaaca

2.1 CARACTERÍSTICAS DEMOGRÁFICAS

VOLUMEN POBLACIONAL Y TERRITORIO OCUPADO

Según el XI Censo de Población y VI de Vivienda 2007 (CPV) y II Censo de Comunidades Indígenas de la Amazonía Peruana 2007 (CNA), se identificó que la familia lingüística Arahuaaca presenta diez etnias, las cuales agrupan a un total de 128 mil 512 habitantes.

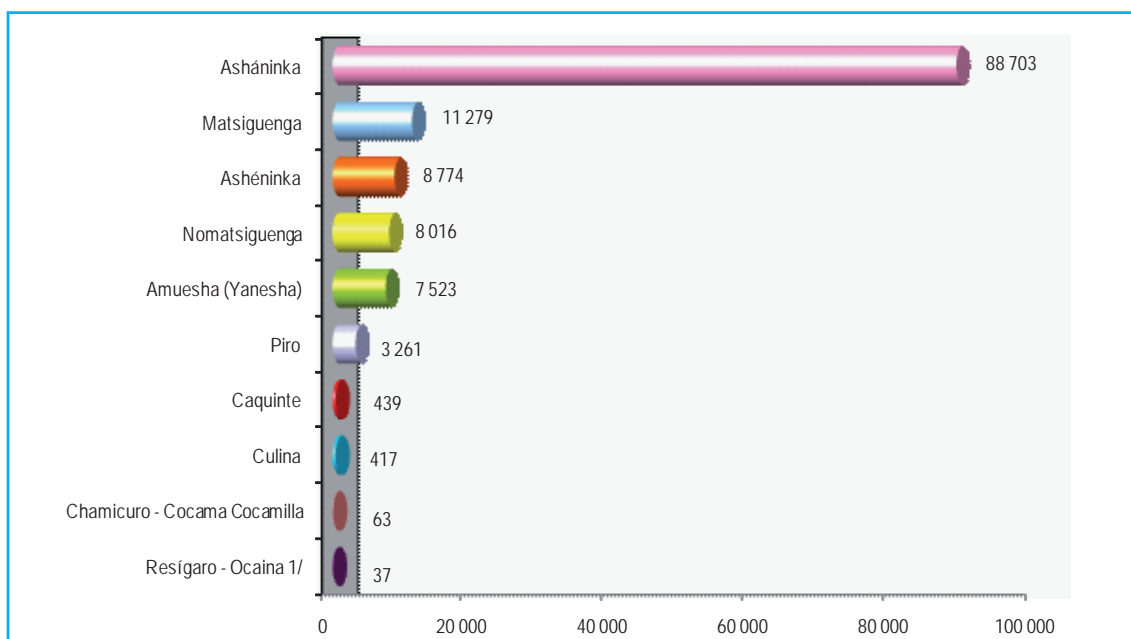
El Gráfico N° 2.1, muestra a esta familia lingüística según etnia. Así, se observa que la etnia con más habitantes es Asháninka con 88 mil 703 habitantes, seguido de Matsiguenga con 11 mil 279, Ashéninka con 8 mil 774, Nomatsiguenga con 8 mil 16, Amuesha (Yanesha) con 7 mil 523 y Piro con 3 mil 261 habitantes; sigue las

etnias que tienen menos de 500 habitantes como los Caquinte (439 habitantes), Culina (417 habitantes), Chamicuro-Cocama Cocamilla (63 habitantes) y Resígaro-Ocaina (37 habitantes).

El territorio ocupado por esta familia lingüística abarca las provincias de Puerto Inca del departamento de Huánuco, Chanchamayo y Satipo en Junín, Mariscal Ramón Castilla, Maynas, Alto Amazonas y Ucayali en Loreto, Huanta y La Mar en Ayacucho, Paucartambo y Calca en Cusco, Oxapampa en Pasco, Coronel Portillo, Atalaya y Purús en Ucayali y las provincias de Manu, Tambopata y Tahuamanu en Madre de Dios.

GRÁFICO N° 2.1

FAMILIA LINGÜÍSTICA ARAHUACA: POBLACIÓN CENSADA EN LAS COMUNIDADES NATIVAS AMAZÓNICAS, SEGÚN ETNIA, 2007



1/ Corresponden a más de un pueblo étnico que se encuentran dentro de una misma comunidad.

Fuente: INEI – II Censo de Comunidades Indígenas de la Amazonía Peruana, 2007.

Censos Nacionales 2007: XI de Población y VI de Vivienda.

POBLACIÓN POR EDAD Y SEXO

El recurso humano es el mayor bien en toda sociedad y las características de la estructura de la población permiten identificar las potencialidades y debilidades. El Cuadro N° 2.1 y el Gráfico N° 2.2, muestran la estructura poblacional por sexo, según grupo quinquenal de edad de acuerdo al Censo 2007 y su correspondiente representación en la pirámide poblacional. Puede identificarse, que del total de 128 mil 512 habitantes, 67 mil 365 habitantes son hombres y 61 mil 147 habitantes corresponde a mujeres. Asimismo, la pirámide muestra una población eminentemente joven: de 0 a 4 años de edad con 22 mil 76 habitantes,

siendo 10 mil 981 hombres y 11 mil 95 mujeres; de 5 a 9 años de edad con 20 mil 554 habitantes donde 10 mil 514 son hombres y 10 mil 40 son mujeres; y de 10 a 14 años de edad con 17 mil 761 habitantes, correspondiendo 9 mil 310 a hombres y 8 mil 451 a mujeres.

Por otro lado, la pirámide también muestra una escasa población de adulto mayor, es decir, los grupos quinquenales de 75 a 79 y de 80 y más años de edad, con 413 y 402 habitantes, respectivamente.

CUADRO N° 2.1

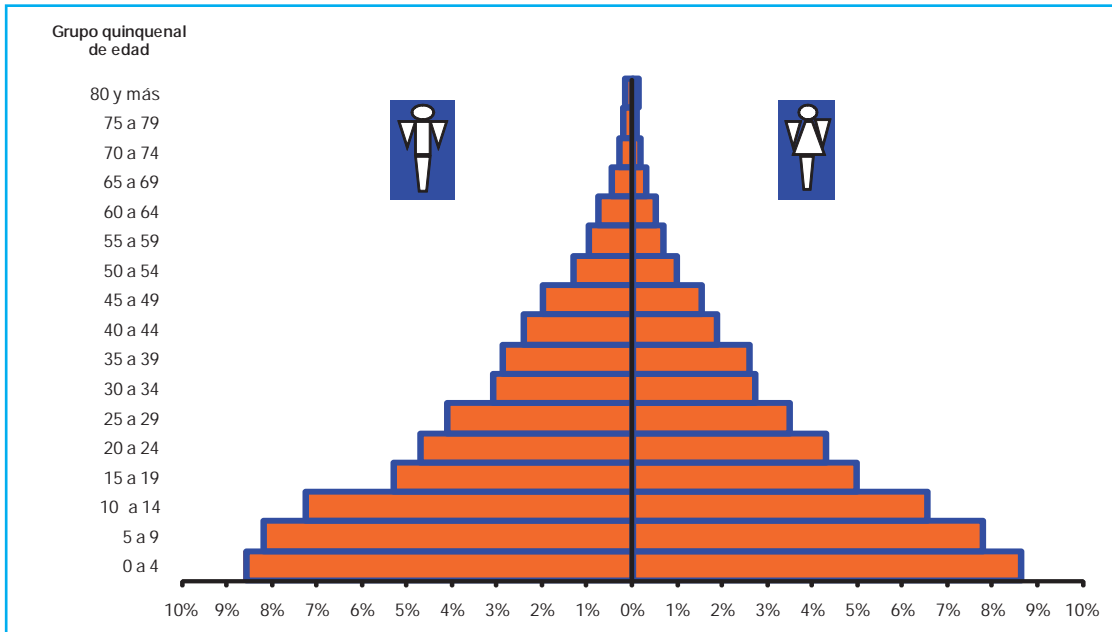
FAMILIA LINGÜÍSTICA ARAHUACA: POBLACIÓN CENSADA EN LAS COMUNIDADES NATIVAS AMAZÓNICAS POR SEXO, SEGÚN GRUPO QUINQUENAL DE EDAD, 2007

Grupo quinquenal de edad	Total	Hombre	Mujer
Total	128 512	67 365	61 147
0 a 4	22 076	10 981	11 095
5 a 9	20 554	10 514	10 040
10 a 14	17 761	9 310	8 451
15 a 19	13 213	6 797	6 416
20 a 24	11 550	6 030	5 520
25 a 29	9 776	5 271	4 505
30 a 34	7 482	3 943	3 539
35 a 39	7 021	3 670	3 351
40 a 44	5 501	3 083	2 418
45 a 49	4 503	2 535	1 968
50 a 54	2 911	1 646	1 265
55 a 59	2 157	1 252	905
60 a 64	1 616	932	684
65 a 69	986	571	415
70 a 74	590	362	228
75 a 79	413	259	154
80 y más	402	209	193

Fuente: INEI – II Censo de Comunidades Indígenas de la Amazonía Peruana, 2007. Censos Nacionales 2007: XI de Población y VI de Vivienda.

GRÁFICO N° 2.2

FAMILIA LINGÜÍSTICA ARAHUACA: POBLACIÓN CENSADA EN LAS COMUNIDADES NATIVAS AMAZÓNICAS POR SEXO, SEGÚN GRUPO QUINQUENAL DE EDAD, 2007



Fuente: INEI – II Censo de Comunidades Indígenas de la Amazonía Peruana, 2007. Censos Nacionales 2007: XI de Población y VI de Vivienda.

INDICADORES DE ESTRUCTURA DE LA POBLACIÓN

El Cuadro N° 2.2 presenta los indicadores de estructura de la población en las comunidades nativas de la familia lingüística Arahauaca. La edad mediana alcanza a 16,17 años de edad siendo para hombres 16,69 y para mujeres 15,62 años de edad, evidenciando ser una población eminentemente joven puesto que el 50,0% estaría por debajo de los 17 años. Respecto al índice de masculinidad este es de 110,17 hombres por cada 100 mujeres. Con respecto al índice de dependencia este corresponde a 95,51 dependientes menores de 15 años o seniles (mayores de 64 años de edad) por cada 100 habitantes entre las edades de 15 a 64 años; al separar el índice de dependencia, este corresponde a 91,88 dependientes infantiles por cada 100 habitantes entre 15 a 64 años de

edad y solo 3,64 dependientes seniles por cada 100 habitantes en edades de 15 a 64 años.

El indicador razón niño-mujer que expresa la razón de menores de cinco años de edad respecto a las mujeres en edad fértil, corresponde a 79,65 menores de cinco años por cada 100 mujeres de 15 a 49 años de edad.

Dos proporciones de la población que revisten de especial interés para la planificación en salud y servicios asistenciales son la población menor de cinco años y la de 60 y más años de edad, los cuales corresponden al 17,18% y 3,12%, respectivamente. Por último, una potencialidad de la población es la que esta en edad de trabajar, es decir, de 14 y más años (55,77%).

CUADRO N° 2.2

FAMILIA LINGÜÍSTICA ARAHUACA: INDICADORES DE ESTRUCTURA DE LA POBLACIÓN CENSADA EN LAS COMUNIDADES NATIVAS AMAZÓNICAS, 2007

Indicadores	
Edad mediana total	16,17
Edad mediana hombre	16,69
Edad mediana mujer	15,62
Índice de masculinidad	110,17
Índice de dependencia	95,51
Índice de dependencia infantil	91,88
Índice de dependencia senil	3,64
Razón niño-mujer (0-4 / 15-49)	79,65
% Pob. < 5 años	17,18
% Pob. 60 y más años	3,12
% Pob. en edad de trabajar	55,77

Fuente: INEI – II Censo de Comunidades Indígenas de la Amazonía Peruana, 2007.
Censos Nacionales 2007: XI de Población y VI de Vivienda.

TASAS DE FECUNDIDAD POR EDAD Y NIVEL DE LA FECUNDIDAD

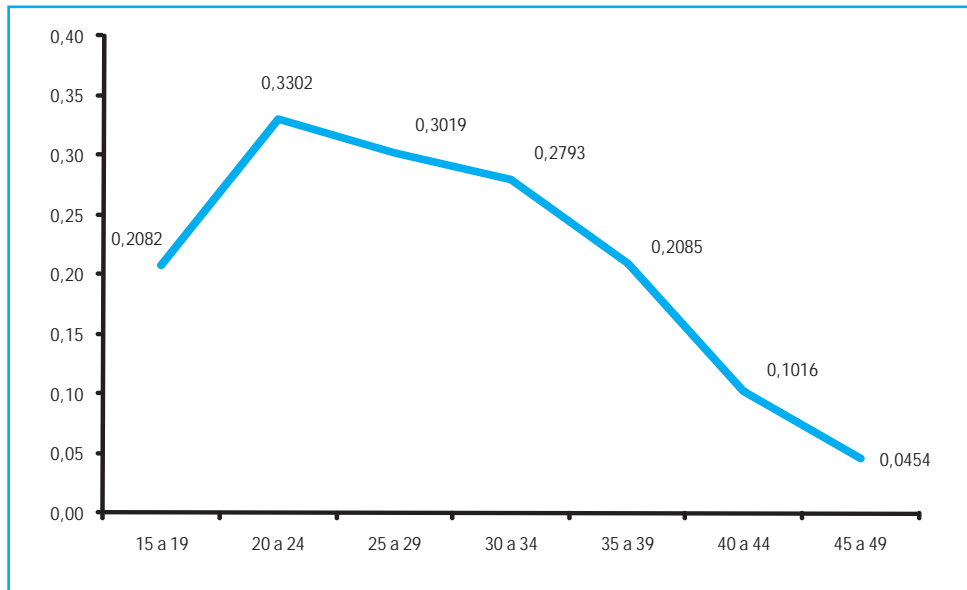
Para el análisis demográfico se clasifica a la población de mujeres en edad fértil en los siete quinquenios reproductivos desde 15 a 19 hasta los 45 a 49 años de edad y en cada uno de ellos se identifica el número de hijas e hijos nacidos vivos que tuvieron a la fecha del censo (fecundidad acumulada) y el número de hijas e hijos que nacieron en los últimos 12 meses que precedieron al censo (fecundidad reciente). Con estos datos y siguiendo la metodología de William Brass se obtuvo las tasas de fecundidad por edad; asimismo, el indicador la Tasa Global de Fecundidad (TGF) que corresponde al número de hijos que en promedio tienen las mujeres a lo largo de su vida fértil, asumiendo plena

vigencia de las tasas de fecundidad por edad y la sobrevivencia de las mujeres hasta alcanzar el final de la vida reproductiva. Este indicador alcanza a 7,4 hijos por mujer.

El Gráfico N° 2.3 muestra la representación de las tasas de fecundidad por edad donde se aprecia que en los dos primeros grupos de edad existe una tendencia creciente de la fecundidad alcanzando su valor más alto en el grupo de 20 a 24 años de edad (0,3302 hijos por mujer) y luego comienza a decrecer hasta llegar a 0,0454 hijos por mujer en el quinquenio de 45 a 49 años de edad.

GRÁFICO N° 2.3

FAMILIA LINGÜÍSTICA ARAHUACA: TASAS DE FECUNDIDAD POR EDAD, 2007



Fuente: INEI – II Censo de Comunidades Indígenas de la Amazonía Peruana, 2007.
Censos Nacionales 2007: XI de Población y VI de Vivienda.

TASA BRUTA DE MORTALIDAD

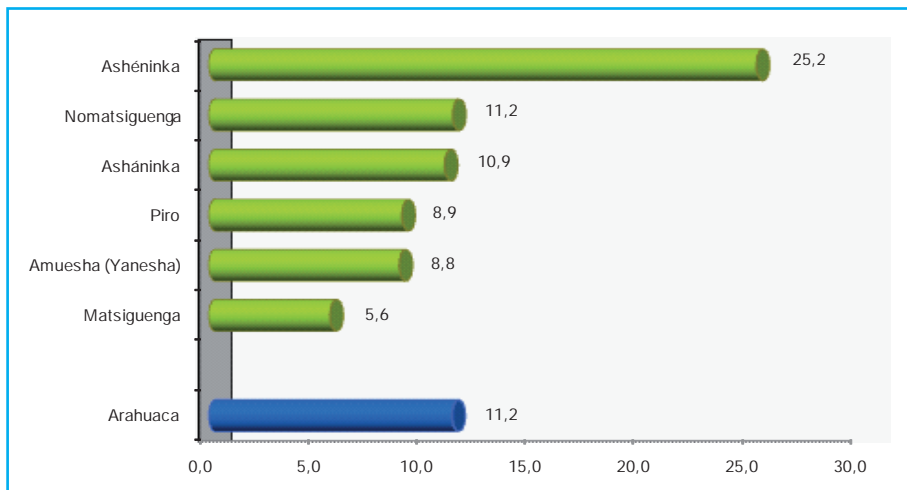
En esta sección se presenta la tasa bruta de mortalidad (TBM) de la familia lingüística Arahauca, según datos provenientes del CPV 2007 y II Censo de CNA 2007. El Gráfico N° 2.4 muestra que a esta familia lingüística le corresponde una TBM de 11,2 defunciones por cada 1 000 habitantes. La etnia Ashéninka presenta una mayor tasa de defunciones anuales (25,2 por cada 1 000 habitantes), le sigue

Nomatsiguenga (11,2 defunciones por 1 000 habitantes), Asháninka (10,9 defunciones por cada 1 000 habitantes), Piro, Amuesha (Yanesha) y Matsiguenga (8,9, 8,8 y 5,6 defunciones por cada 1 000 habitantes, respectivamente).

Para las etnias restantes no se ha calculado la tasa bruta de mortalidad debido a que son poblaciones pequeñas, menores de 500 habitantes.

GRÁFICO N° 2.4

FAMILIA LINGÜÍSTICA ARAHUACA: TASA BRUTA DE MORTALIDAD POR ETNIA, 2007 (Por mil habitantes)



Fuente: INEI – II Censo de Comunidades Indígenas de la Amazonía Peruana, 2007.
Censos Nacionales 2007: XI de Población y VI de Vivienda.

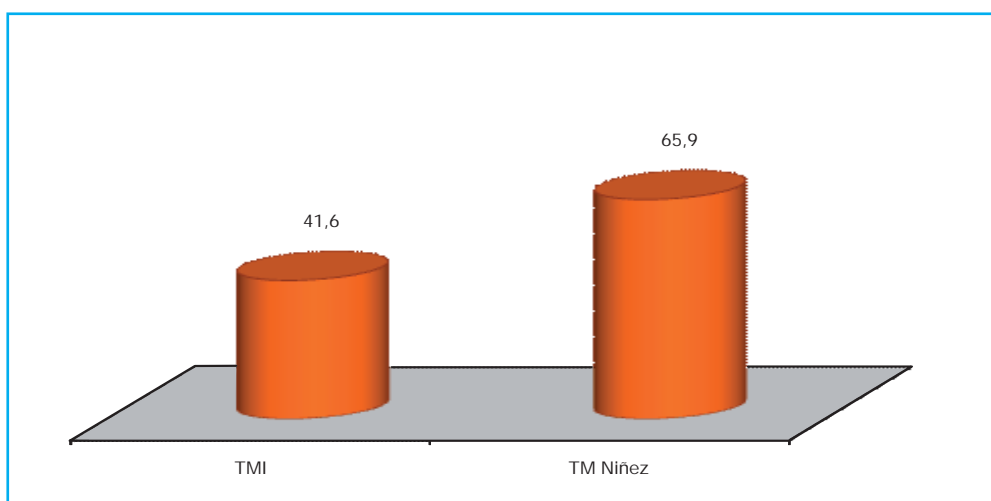
MORTALIDAD INFANTIL Y EN LA NIÑEZ

Si bien la mortalidad es un proceso demográfico inevitable este debería ocurrir en las edades avanzadas permitiendo así que la persona se desarrolle en el seno de la sociedad a la que pertenece, siendo muy lamentable cuando la muerte ocurre en edades tempranas como el caso de la mortalidad antes del primer año de vida conocida como mortalidad infantil (TMI) o antes de los cinco años de edad conocida como mortalidad en la niñez (TM Niñez). El Gráfico

N° 2.5, muestra la tasa de mortalidad infantil y la tasa de mortalidad en la niñez correspondiente al II Censo de CNA 2007. Así, observamos que anualmente ocurren 41,6 defunciones de niñas y niños menores de un año por cada 1 000 nacidos vivos; de igual forma la tasa de mortalidad en la niñez da cuenta que ocurren 65,9 defunciones de menores de cinco años de edad por cada 1 000 nacidos vivos.

GRÁFICO N° 2.5

FAMILIA LINGÜÍSTICA ARAHUACA: TASA DE MORTALIDAD INFANTIL Y TASA DE MORTALIDAD EN LA NIÑEZ, 2007 (Por mil nacidos vivos)



Fuente: INEI – II Censo de Comunidades Indígenas de la Amazonía Peruana, 2007.
Censos Nacionales 2007: XI de Población y VI de Vivienda.

POBLACIÓN DE 12 Y MÁS AÑOS DE EDAD SEGÚN ESTADO CONYUGAL

El Cuadro N° 2.3, presenta la distribución de la población de 12 y más años de edad por sexo, según estado conyugal, de acuerdo al CPV 2007 y II Censo de CNA 2007. El estado conyugal más frecuente es el conviviente en el que se ubica el 49,2% de la población nativa y que alcanza una ligera diferencia por sexo, seguido del estado conyugal soltero(a) en el que se ubican el 32,8% de la población de 12 y más años de edad, y luego los casados(as) en el que se ubican solo el 12,1%.

Si apreciamos que de quienes hacen vida marital entre los hombres casados y convivientes hacen un total de 24 mil 36 y que corresponde al 57,5%, y en las mujeres agrupa a 23 mil 798 que representa al 65,7% de ellas. Asimismo, se evidencia una mayor proporción de hombres solteros con el 38,1% frente a 26,7% de mujeres solteras, y se ratifica la tendencia nacional de mayor viudez de las mujeres con respecto a los hombres (4,3% frente a 2,1%).

CUADRO N° 2.3

FAMILIA LINGÜÍSTICA ARAHUACA: POBLACIÓN CENSADA DE 12 Y MÁS AÑOS DE EDAD EN LAS COMUNIDADES NATIVAS AMAZÓNICAS POR SEXO, SEGÚN ESTADO CONYUGAL, 2007

Estado conyugal	Total		Hombre		Mujer	
	Absoluto	%	Absoluto	%	Absoluto	%
Total	78 006	100,0	41 774	100,0	36 232	100,0
Soltero(a)	25 564	32,8	15 908	38,1	9 656	26,7
Casado(a)	9 439	12,1	4 889	11,7	4 550	12,6
Conviviente	38 395	49,2	19 147	45,8	19 248	53,1
Divorciado(a)	321	0,4	196	0,5	125	0,3
Separado(a)	1 856	2,4	768	1,8	1 088	3,0
Viudo(a)	2 431	3,1	866	2,1	1 565	4,3

Fuente: INEI – II Censo de Comunidades Indígenas de la Amazonía Peruana, 2007.
Censos Nacionales 2007: XI de Población y VI de Vivienda.

2.2 CARACTERÍSTICAS SOCIOECONÓMICAS

TEMÁTICA EDUCATIVA

ASISTENCIA ESCOLAR

El Cuadro N° 2.4, presenta la población de 6 a 17 años de edad que viven en las comunidades nativas de la familia lingüística Arahua, estructurada por nivel de educación y asistencia escolar según edad. De modo general, en este segmento de la población, el 81,4% tiene asistencia escolar; sin embargo, a partir de los 13 años de edad esta cobertura tiende a decrecer con el avance de la edad y solo el 41,3% continúa estudiando hasta los 17 años. Si observamos por separado la asistencia escolar, en el nivel

primaria se puede apreciar que a los seis años de edad el porcentaje que asiste a la escuela es el 87,7%, es decir, el 12,3% no está accediendo al servicio educativo en la edad adecuada, esta cobertura se mantiene por encima del 80,0% hasta los 13 años de edad, en que empieza a decaer. Por otro lado, quienes corresponden al nivel secundario, el 89,8% acceden a este nivel a los 12 años de edad; pero esta cobertura muestra un decrecimiento a partir de los 14 años de edad.

CUADRO N° 2.4

FAMILIA LINGÜÍSTICA ARAHUACA: POBLACIÓN CENSADA DE 6 A 17 AÑOS DE EDAD EN LAS COMUNIDADES NATIVAS AMAZÓNICAS POR NIVEL DE EDUCACIÓN Y ASISTENCIA ESCOLAR, SEGÚN EDAD, 2007

Edad	Total			Primaria			Secundaria		
	Total	Asiste	%	Total	Asiste	%	Total	Asiste	%
Total	37 270	30 327	81,4	30 185	24 721	81,9	7 085	5 606	79,1
6 años	1 889	1 657	87,7	1 889	1 657	87,7
7 años	3 432	3 079	89,7	3 432	3 079	89,7
8 años	3 832	3 484	90,9	3 832	3 484	90,9
9 años	3 573	3 232	90,5	3 573	3 232	90,5
10 años	4 223	3 790	89,7	4 223	3 790	89,7
11 años	3 248	2 917	89,8	3 248	2 917	89,8
12 años	3 636	3 166	87,1	3 134	2 715	86,6	502	451	89,8
13 años	3 015	2 532	84,0	2 054	1 660	80,8	961	872	90,7
14 años	2 846	2 229	78,3	1 548	1 082	69,9	1 298	1 147	88,4
15 años	2 755	1 911	69,4	1 244	626	50,3	1 511	1 285	85,0
16 años	2 317	1 295	55,9	989	304	30,7	1 328	991	74,6
17 años	2 504	1 035	41,3	1 019	175	17,2	1 485	860	57,9

... No corresponde a la edad

Fuente: INEI – II Censo de Comunidades Indígenas de la Amazonía Peruana, 2007.
Censos Nacionales 2007: XI de Población y VI de Vivienda.

ANALFABETISMO EN LA POBLACIÓN DE 15 Y MÁS AÑOS DE EDAD

La condición de analfabetismo que limita las posibilidades de desarrollo y condiciona a una menor empleabilidad, afecta a la población de esta familia lingüística. En el Cuadro N° 2.5, se presenta en términos absolutos y relativos a la población de 15 y más años de edad que no sabe leer ni escribir, por sexo, según grupo quinquenal de edad; se observa que de los 68 mil 121 habitantes, el 20,2% es analfabeto y que además hay una marcada diferencia por género pues en los hombres es el 14,4% y en las mujeres alcanza el 27,1%.

De igual manera, se evidencia una evolución favorable a través de las diferentes cohortes generacionales en el tiempo. Así, se observa que

para la población de 80 y más años de edad, que deberían haber accedido al sistema educativo en la década de 1930, el analfabetismo es superior al 72,0%. Entre los que tienen hoy entre 60 y 79 años de edad, el porcentaje de analfabetos se encuentra entre 53,8% y 60,5%. La población de 45 a menos de 60 años de edad presenta una condición de analfabetismo en porcentajes que van entre 32,0% y 43,9%, siguiendo esta tendencia la población que esta entre los 30 a 44 años de edad tienen porcentajes de analfabetos que van entre 18,0% y 27,5%; y las recientes generaciones entre los 15 y 29 años de edad tienen porcentajes de analfabetos mucho más bajas, pues se encuentran entre 7,1% y 13,9%. Por sexo, se observa que el analfabetismo sigue siendo mayor en las mujeres.

CUADRO N° 2.5

FAMILIA LINGÜÍSTICA ARAHUACA: POBLACIÓN CENSADA DE 15 Y MÁS AÑOS DE EDAD EN LAS COMUNIDADES NATIVAS AMAZÓNICAS POR SEXO Y CONDICIÓN DE ANalfabetismo, SEGÚN GRUPO QUINQUENAL DE EDAD, 2007

Grupo quinquenal de edad	Total			Hombre			Mujer		
	Total	No sabe leer ni escribir	%	Total	No sabe leer ni escribir	%	Total	No sabe leer ni escribir	%
Total	68 121	13 790	20,2	36 560	5 252	14,4	31 561	8 538	27,1
15 a 19	13 213	932	7,1	6 797	366	5,4	6 416	566	8,8
20 a 24	11 550	1 235	10,7	6 030	443	7,3	5 520	792	14,3
25 a 29	9 776	1 363	13,9	5 271	471	8,9	4 505	892	19,8
30 a 34	7 482	1 346	18,0	3 943	448	11,4	3 539	898	25,4
35 a 39	7 021	1 572	22,4	3 670	520	14,2	3 351	1 052	31,4
40 a 44	5 501	1 514	27,5	3 083	583	18,9	2 418	931	38,5
45 a 49	4 503	1 440	32,0	2 535	547	21,6	1 968	893	45,4
50 a 54	2 911	1 148	39,4	1 646	428	26,0	1 265	720	56,9
55 a 59	2 157	946	43,9	1 252	407	32,5	905	539	59,6
60 a 64	1 616	869	53,8	932	376	40,3	684	493	72,1
65 a 69	986	538	54,6	571	237	41,5	415	301	72,5
70 a 74	590	357	60,5	362	181	50,0	228	176	77,2
75 a 79	413	238	57,6	259	118	45,6	154	120	77,9
80 a 84	203	147	72,4	110	68	61,8	93	79	84,9
85 y más	199	145	72,9	99	59	59,6	100	86	86,0

Fuente: INEI – II Censo de Comunidades Indígenas de la Amazonía Peruana, 2007.
Censos Nacionales 2007: XI de Población y VI de Vivienda.

NIVEL DE EDUCACIÓN ALCANZADO

El Cuadro N° 2.6 presenta la población de 15 y más años de edad, por sexo, según nivel de educación alcanzado al Censo del año 2007. El nivel de educación más frecuente es primaria en el que se ubican 30 mil 102 habitantes, de los cuales 16 mil 152 son hombres y 13 mil 950 mujeres; seguido del nivel secundaria en el que se ubican 20 mil 809 habitantes, de ellos 12 mil 885 son hombres y 7 mil 924 mujeres. Como se aprecia

hay un mayor predominio del nivel educativo más alto en los hombres lo cual se ratifica en el nivel superior tanto universitario como no universitario y en sus modalidades de completa e incompleta. En el nivel más alto que corresponde al superior universitario completa se ubican 922 habitantes, de los cuales 578 son hombres y 344 mujeres. Por otro lado, existe un 20,2% de la población que no tiene nivel de educación.

CUADRO N° 2.6

FAMILIA LINGÜÍSTICA ARAHUACA: POBLACIÓN CENSADA DE 15 Y MÁS AÑOS DE EDAD EN LAS COMUNIDADES NATIVAS AMAZÓNICAS POR SEXO, SEGÚN NIVEL DE EDUCACIÓN ALCANZADO, 2007

Nivel de educación	Total	Hombre	Mujer
Total	68 121	36 560	31 561
Sin nivel	13 777	5 368	8 409
Inicial	204	84	120
Primaria	30 102	16 152	13 950
Secundaria	20 809	12 885	7 924
Sup. no univ. incompleta	1 040	690	350
Sup. no univ. completa	750	449	301
Sup. univ. incompleta	517	354	163
Sup. univ. completa	922	578	344

Fuente: INEI – II Censo de Comunidades Indígenas de la Amazonía Peruana, 2007.
Censos Nacionales 2007: XI de Población y VI de Vivienda.

CENTROS EDUCATIVOS DISPONIBLES

En el Cuadro N° 2.7, se muestra a la familia lingüística Arahua por el número de centros educativos que disponen según etnia. Las 592 comunidades nativas de esta familia lingüística se distribuyen de la siguiente manera: 104 comunidades (17,6%) no tienen centros educativos; 309 de ellas (52,2%) cuentan con un centro educativo y 179 comunidades (30,2%) tienen dos o más centros educativos.

Por otro lado, entre las etnias con mayor número de comunidades nativas, se observa que del total de 411 comunidades de la etnia Asháninka, el 20,0% no cuenta con centro educativo, el 53,0%

tiene un centro educativo y el 27,0% cuenta con dos o más centros educativos; le sigue la etnia Ashéninka con 49 comunidades nativas, de ellas el 10,2% no cuentan con centro educativo, el 59,2% tienen con un centro educativo y el 30,6% cuenta con dos o más centros educativos. En la etnia Amuesha (Yanesha), se muestra que tres comunidades (7,1%) no disponen de centro educativo, 19 (45,3%) tienen un centro educativo y 20 de ellas (47,6%) cuentan dos o más centros educativos; y en la etnia Matsiguenga el 20,0% de ellas no tiene centros educativos, el 42,5% tiene un centro educativo, mientras que el 37,5% cuenta con dos o más centros educativos.

CUADRO N° 2.7

FAMILIA LINGÜÍSTICA ARAHUACA: COMUNIDADES NATIVAS AMAZÓNICAS POR NÚMERO DE CENTROS EDUCATIVOS QUE TIENE LA COMUNIDAD, SEGÚN ETNIA, 2007

Etnia	Total		Centros educativos					
			Con ninguno		Con uno		Con dos o más	
	Absoluto	%	Absoluto	%	Absoluto	%	Absoluto	%
Total	592	100,0	104	17,6	309	52,2	179	30,2
Amuesha (Yanesha)	42	100,0	3	7,1	19	45,3	20	47,6
Asháninka	411	100,0	82	20,0	218	53,0	111	27,0
Ashéninka	49	100,0	5	10,2	29	59,2	15	30,6
Caquinte	2	100,0	-	-	2	100,0	-	-
Culina	7	100,0	1	14,3	5	71,4	1	14,3
Chamicuro - Cocama Cocamilla	1	100,0	-	-	1	100,0	-	-
Matsiguenga	40	100,0	8	20,0	17	42,5	15	37,5
Nomatsiguenga	22	100,0	2	9,1	12	54,5	8	36,4
Piro	17	100,0	3	17,6	5	29,4	9	53,0
Resigaró - Ocaina 1/	1	100,0	-	-	1	100,0	-	-

1/ Corresponden a más de un pueblo étnico que se encuentran dentro de una misma comunidad.
Fuente: INEI - II Censo de Comunidades Indígenas de la Amazonía Peruana, 2007.

TIPOS DE SERVICIOS CON LOS QUE CUENTAN LOS CENTROS EDUCATIVOS

El Cuadro N° 2.8, reporta los servicios básicos con que cuentan los centros educativos en las comunidades nativas como son: el abastecimiento de agua con las modalidades agua conectada por tubería a red pública y pozo,

alumbrado con las modalidades alumbrado eléctrico y panel solar; y los servicios higiénicos con las modalidades baño o sanitario, pozo séptico y pozo-ciego/letrina. La información se provee para todos los centros educativos y por

nivel del servicio tanto para inicial, primaria, secundaria, otros centros educativos y los no especificados (NEP). En general, 137 de los 743 centros educativos tienen agua por tubería conectada a red pública, independientemente de ello, 76 cuentan con alumbrado eléctrico, además, 67 tienen baño o sanitario. En el nivel educativo inicial, esta familia lingüística cuenta con 136 centros educativos, de los cuales 32 de ellos tienen agua por tubería conectada a red

pública, 22 con alumbrado eléctrico y 15 con pozo séptico.

De los 453 centros educativos del nivel primaria, 75 tienen agua por tubería y 33 disponen de alumbrado eléctrico, por otro lado, 36 cuentan con baño o sanitario. En el caso de los centros educativos del nivel secundaria, 18 se abastecen de agua por tubería, 13 disponen de alumbrado eléctrico y diez tienen baño o sanitario.

CUADRO Nº 2.8

FAMILIA LINGÜÍSTICA ARAHUACA: TIPO DE SERVICIO CON QUE CUENTAN LOS CENTROS EDUCATIVOS EN LAS COMUNIDADES NATIVAS AMAZÓNICAS, SEGÚN NIVEL DE EDUCACIÓN Y DISPONIBILIDAD DEL SERVICIO, 2007

Centros educativos por nivel de educación y disponibilidad del servicio	Abastecimiento de agua		Alumbrado		Servicio higiénico		
	Agua por tubería conectada a red pública	Pozo	Alumbrado eléctrico	Panel solar	Baño o sanitario	Pozo séptico	Pozo ciego / Letrina
Total	743	743	743	743	743	743	743
Si tiene	137	108	76	38	67	111	464
No tiene	530	559	591	629	600	556	203
No especificado	76	76	76	76	76	76	76
Centros educativos del nivel inicial	136	136	136	136	136	136	136
Si tiene	32	17	22	8	15	28	84
No tiene	94	109	104	118	111	98	42
No especificado	10	10	10	10	10	10	10
Centros educativos del nivel primaria	453	453	453	453	453	453	453
Si tiene	75	69	33	16	36	63	293
No tiene	342	348	384	401	381	354	124
No especificado	36	36	36	36	36	36	36
Centros educativos del nivel secundaria	69	69	69	69	69	69	69
Si tiene	18	10	13	8	10	16	45
No tiene	49	57	54	59	57	51	22
No especificado	2	2	2	2	2	2	2
Otros centros educativos	28	28	28	28	28	28	28
Si tiene	5	7	1	1	3	3	19
No tiene	22	20	26	26	24	24	8
No especificado	1	1	1	1	1	1	1
NEP	57	57	57	57	57	57	57
Si tiene	7	5	7	5	3	1	23
No tiene	23	25	23	25	27	29	7
No especificado	27	27	27	27	27	27	27

Fuente: INEI - II Censo de Comunidades Indígenas de la Amazonía Peruana, 2007.

CONDICIÓN DEL DOCENTE

En el Cuadro N° 2.9, se presenta la condición del docente que labora en las comunidades nativas por etnia. Así, se puede observar que se encuentran laborando 1 mil 456 docentes, siendo 679 indígenas y los restantes 777 no indígenas; en el caso de los docentes indígenas, 315 son del mismo pueblo indígena y 364 de otro pueblo. De los docentes no indígenas, solo 73 hablan la lengua del pueblo y 704 no hablan la lengua del pueblo donde está ubicado el centro educativo. Entre las principales etnias con mayor número de docentes se tienen: Asháninka con

874 docentes, de los cuales 372 son indígenas y 502 no indígenas; le sigue, la etnia Matsiguenga que cuenta con 160 docentes, donde 50 son indígenas que viven en el mismo pueblo y 58 no indígenas que no hablan la lengua del pueblo; en tanto, la etnia Amuesha (Yanesha) tiene 132 docentes, de ellos 77 son indígenas y los restantes 55 no indígenas, y los Nomatsiguenga tienen 29 docentes indígenas de otro pueblo y 67 docentes que no son indígenas y no hablan la lengua del pueblo.

CUADRO N° 2.9

FAMILIA LINGÜÍSTICA ARAHUACA: TOTAL DE DOCENTES QUE TRABAJAN EN LAS COMUNIDADES NATIVAS AMAZÓNICAS POR ETNIA, SEGÚN CONDICIÓN DEL DOCENTE, 2007

Condición del docente	Total	Etnia									
		Amuesha (Yanesha)	Asháninka	Ashéninka	Caquinte	Culina	Chamicuro - Cocama Cocamilla	Matsiguenga	Nomatsiguenga	Piro	Resígaro - Ocaina 1/
Total	1 456	132	874	83	3	10	1	160	113	79	1
Indígenas											
Del mismo pueblo	315	47	152	14	1	-	-	50	14	36	1
De otro pueblo	364	30	220	26	2	1	-	47	29	9	-
No indígenas											
Hablan la lengua del pueblo	73	4	46	8	-	2	-	5	3	5	-
No hablan la lengua del pueblo	704	51	456	35	-	7	1	58	67	29	-

1/ Corresponden a más de un pueblo étnico que se encuentran dentro de una misma comunidad.
Fuente: INEI - II Censo de Comunidades Indígenas de la Amazonía Peruana, 2007.

TEMÁTICA ECONOMICA-PRODUCTIVA

CONDICIÓN DE PEA Y NO PEA

El Cuadro N° 2.10, muestra a la población de 14 y más años de edad en las comunidades nativas de la familia lingüística Arahua, por condición de PEA y No PEA según grupo de edad. De acuerdo a la Organización Internacional del Trabajo (OIT) la edad de inicio para la inserción del mercado laboral corresponde a los 14 años de edad. En este cuadro puede apreciarse que el volumen total en edad de trabajar corresponde a 71 mil 92 habitantes; de estos 39 mil 94

corresponde a la PEA, es decir, que tienen un empleo o están buscando emplearse; y 31 mil 998 pertenecen a la no PEA. En la edad de 14 años y el quinquenio de 15 a 19 años de edad, gran parte de esta población de adolescentes se ubica en la no PEA, pero a partir de los 20 años de edad hay una mayor concentración de incorporación a la PEA hasta los 29 años de edad, luego empieza decrecer a medida que aumenta la edad.

CUADRO N° 2.10

FAMILIA LINGÜÍSTICA ARAHUACA: POBLACIÓN CENSADA DE 14 Y MÁS AÑOS DE EDAD EN LAS COMUNIDADES NATIVAS AMAZÓNICAS POR CONDICIÓN DE PEA Y NO PEA, SEGÚN GRUPO DE EDAD, 2007

Grupo de edad	Total	Condición	
		PEA	No PEA
Total	71 092	39 094	31 998
14 años	2 971	450	2 521
15 a 19	13 213	4 818	8 395
20 a 24	11 550	6 571	4 979
25 a 29	9 776	6 117	3 659
30 a 34	7 482	4 737	2 745
35 a 39	7 021	4 424	2 597
40 a 44	5 501	3 615	1 886
45 a 49	4 503	2 976	1 527
50 a 54	2 911	1 888	1 023
55 a 59	2 157	1 365	792
60 a 64	1 616	945	671
65 a 69	986	554	432
70 a 74	590	297	293
75 a 79	413	210	203
80 a 84	203	76	127
85 y más	199	51	148

Fuente: INEI – II Censo de Comunidades Indígenas de la Amazonía Peruana, 2007. Censos Nacionales 2007: XI de Población y VI de Vivienda.

CONDICIÓN DE ACTIVIDAD

En el Cuadro N° 2.11 se presenta la población de 14 y más años de edad clasificada por sexo, según condición de actividad. Se aprecia que de 39 mil 94 habitantes que comprenden la PEA, 38 mil 154 pertenecen a la PEA ocupada lo que equivale al 97,6% y 940 corresponden a la PEA desocupada lo que equivale al 2,4%. Al observar, la población que pertenece a la PEA por sexo, 29 mil 955 son hombres, de los cuales el

97,7% (29 mil 277) pertenecen a la PEA ocupada y 9 mil 139 son mujeres de las cuales el 97,1% (8 mil 877) pertenecen a la PEA ocupada. Aquí, la condición de actividad es muy alta debido a la gran diversidad de actividades muchas de ellas de tipo independiente como agricultura, ganadería y enseñanza y como se describirá más adelante en rama de actividad.

CUADRO N° 2.11

FAMILIA LINGÜÍSTICA ARAHUACA: POBLACIÓN CENSADA DE 14 Y MÁS AÑOS DE EDAD EN LAS COMUNIDADES NATIVAS AMAZÓNICAS POR SEXO, SEGÚN CONDICIÓN DE ACTIVIDAD, 2007

Condición de actividad	Total	Hombre	Mujer
Total	71 092	38 103	32 989
PEA	39 094	29 955	9 139
PEA Ocupada	38 154	29 277	8 877
PEA Desocupada	940	678	262
No PEA	31 998	8 148	23 850

Fuente: INEI – II Censo de Comunidades Indígenas de la Amazonía Peruana, 2007.
Censos Nacionales 2007: XI de Población y VI de Vivienda.

PEA OCUPADA SEGÚN CATEGORÍA DE OCUPACIÓN

Según el Cuadro N° 2.12, se observa a 38 mil 154 habitantes que corresponden a la población económicamente activa ocupada de 14 y más años de edad de acuerdo al Censo del año 2007 por sexo, según categoría de ocupación. Las categorías más frecuentes son trabajador independiente (52,2%), trabajador familiar no remunerado (22,3%) y obrero (18,2%) que

representan el 92,7% de la PEA ocupada. Por sexo, se observa que en los hombres, el 58,3% son trabajadores independientes, el 19,9% obreros y el 15,7% trabajador familiar no remunerado; mientras que las mujeres tienen mayor presencia como trabajador familiar no remunerado y trabajador independiente (44,0% y 31,6%, respectivamente).

CUADRO N° 2.12

FAMILIA LINGÜÍSTICA ARAHUACA: POBLACIÓN ECONÓMICAMENTE ACTIVA OCUPADA CENSADA DE 14 Y MÁS AÑOS DE EDAD EN LAS COMUNIDADES NATIVAS AMAZÓNICAS POR SEXO, SEGÚN CATEGORÍA DE OCUPACIÓN, 2007

Categoría de ocupación	Total		Hombre		Mujer	
	Absoluto	%	Absoluto	%	Absoluto	%
Total	38 154	100,0	29 277	100,0	8 877	100,0
Empleador / Patrono	680	1,8	603	2,1	77	0,9
Trabajador Independiente	19 903	52,2	17 100	58,3	2 803	31,6
Empleado	1 803	4,7	1 101	3,8	702	7,9
Obrero	6 930	18,2	5 815	19,9	1 115	12,6
Trabajador Familiar no Remunerado	8 525	22,3	4 608	15,7	3 917	44,0
Trabajador del hogar	313	0,8	50	0,2	263	3,0

Fuente: INEI – II Censo de Comunidades Indígenas de la Amazonía Peruana, 2007.
Censos Nacionales 2007: XI de Población y VI de Vivienda.

PEA OCUPADA SEGÚN OCUPACIÓN PRINCIPAL

En el Cuadro N° 2.13, se presenta a la población económicamente activa ocupada, de 14 y más años de edad, por sexo, según ocupación principal, lo cual permite identificar en las categorías más frecuentes como agricultores y trabajadores calificados (48,4%) y a trabajador no calificado: peones, vendedores ambulantes y otros (39,5%). Por sexo, se puede apreciar que en los hombres 16 mil 747 (57,3%) se desempeñan

como agricultores y trabajadores calificados, 9 mil 995 (34,1%) como trabajadores no calificados y 598 (2,0%) son profesionales, científicos; en el caso de las mujeres, el 57,3% (5 mil 91) y el 19,8% (1 mil 757) se desempeñan como trabajador no calificado y como agricultores y trabajador calificado, respectivamente; mientras que solo el 5,7% (503 mujeres) lo hacen como profesionales, científicos.

CUADRO N° 2.13

FAMILIA LINGÜÍSTICA ARAHUACA: POBLACIÓN ECONÓMICAMENTE ACTIVA OCUPADA CENSADA DE 14 Y MÁS AÑOS DE EDAD EN LAS COMUNIDADES NATIVAS AMAZÓNICAS POR SEXO, SEGÚN OCUPACIÓN PRINCIPAL, 2007

Ocupación principal	Total		Hombre		Mujer	
	Absoluto	%	Absoluto	%	Absoluto	%
Total	38 154	100,0	29 277	100,0	8 877	100,0
Miembros del poder ejecutivo	28	0,1	20	0,1	8	0,1
Profesionales, científicos	1 101	2,9	598	2,0	503	5,7
Técnicos	216	0,6	145	0,5	71	0,8
Jefes y empleados de oficina	125	0,3	72	0,2	53	0,6
Trab. serv. pers. vend. comercio	804	2,1	265	0,9	539	6,1
Agricultores y trab. calificados	18 504	48,4	16 747	57,3	1 757	19,8
Obreros y operadores minas y cant.	674	1,8	538	1,8	136	1,5
Obreros const. fab. instr.	668	1,8	574	2,0	94	1,1
Trab. no calificado: peones, vendedores ambulantes y otros	15 086	39,5	9 995	34,1	5 091	57,3
Fuerzas armadas y policiales	26	0,1	24	0,1	2	0,0
Ocupación no específica	922	2,4	299	1,0	623	7,0

Fuente: INEI – II Censo de Comunidades Indígenas de la Amazonía Peruana, 2007. Censos Nacionales 2007: XI de Población y VI de Vivienda.

RAMA DE ACTIVIDAD DE LA PEA OCUPADA

El Cuadro N° 2.14, presenta la distribución de la PEA ocupada por sexo según las diversas ramas de actividad económica. Se observa que la mayor parte de la población (83,8%) se dedica

principalmente a la agricultura y ganadería, seguido de la enseñanza (2,7%). Similar comportamiento se observa por sexo.

CUADRO N° 2.14

FAMILIA LINGÜÍSTICA ARAHUACA: POBLACIÓN ECONÓMICAMENTE ACTIVA OCUPADA CENSADA DE 14 Y MÁS AÑOS DE EDAD EN LAS COMUNIDADES NATIVAS AMAZÓNICAS POR SEXO, SEGÚN RAMA DE ACTIVIDAD, 2007

Rama de actividad	Total		Hombre		Mujer	
	Absoluto	%	Absoluto	%	Absoluto	%
Total	38 154	100,0	29 277	100,0	8 877	100,0
Agricultura y ganadería	32 018	83,8	25 614	87,4	6 404	72,1
Caza y silvicultura	380	1,0	371	1,3	9	0,1
Pesca	55	0,1	49	0,2	6	0,1
Minería	109	0,3	106	0,4	3	0,0
Industrias manufactureras	674	1,8	452	1,5	222	2,5
Construcción	296	0,8	289	1,0	7	0,1
Comercio	691	1,8	266	0,9	425	4,8
Comercio al por mayor	31	0,1	25	0,1	6	0,1
Comercio al por menor	634	1,6	221	0,7	413	4,6
Reparación de veh.aut.mot.y enseres doméstico	26	0,1	20	0,1	6	0,1
Hoteles y restaurantes	305	0,8	72	0,2	233	2,6
Transp., almac. y comunicaciones	414	1,1	405	1,4	9	0,1
Activid. Inmobil., empres.y alquileres	299	0,8	267	0,9	32	0,4
Enseñanza	1 015	2,7	544	1,9	471	5,3
Otras actividades de servicios	960	2,5	534	1,8	426	4,8
No especificado	938	2,5	308	1,1	630	7,1

Fuente: INEI – II Censo de Comunidades Indígenas de la Amazonía Peruana, 2007.
Censos Nacionales 2007: XI de Población y VI de Vivienda.

CONDICIÓN DE ACTIVIDAD DE LA POBLACIÓN DE 6 A 17 AÑOS DE EDAD

Si bien 6 a 17 años es una edad para la formación básica, una considerable proporción de la población desarrolla actividades productivas o busca desarrollarlas por lo tanto, también constituye PEA. El Cuadro N° 2.15, hace una segmentación de la edad con la agrupación de 6 a 11 años y de 12 a 17 años de edad y reporta la PEA por sexo, según condición de actividad. Del

total de 42 mil 294 niñas, niños y adolescentes, 4 mil 695 pertenecen a la PEA, y de ellos 4 mil 461 conforman la PEA ocupada, de los cuales 1 mil 163 se encuentran entre los 6 a 11 años de edad y 3 mil 298 entre las edades de 12 a 17 años de edad. En ambos segmentos de edad se mantiene una marcada diferencia de la población por sexo.

CUADRO N° 2.15

FAMILIA LINGÜÍSTICA ARAHUACA: POBLACIÓN CENSADA DE 6 A 17 AÑOS DE EDAD EN LAS COMUNIDADES NATIVAS AMAZÓNICAS POR GRUPO DE EDAD Y SEXO, SEGÚN CONDICIÓN DE ACTIVIDAD, 2007

Condición de actividad	Total			6 a 11 años			12 a 17 años		
	Total	Hombre	Mujer	Total	Hombre	Mujer	Total	Hombre	Mujer
Total	42 294	21 793	20 501	24 326	12 452	11 874	17 968	9 341	8 627
PEA	4 695	3 092	1 603	1 203	694	509	3 492	2 398	1 094
PEA Ocupada	4 461	2 940	1 521	1 163	671	492	3 298	2 269	1 029
PEA Desocupada	234	152	82	40	23	17	194	129	65
No PEA	37 599	18 701	18 898	23 123	11 758	11 365	14 476	6 943	7 533

Fuente: INEI – II Censo de Comunidades Indígenas de la Amazonía Peruana, 2007.
Censos Nacionales 2007: XI de Población y VI de Vivienda.

TIPO DE OCUPACIÓN DE LA PEA OCUPADA DE 6 A 17 AÑOS DE EDAD

En el Cuadro N° 2.16, se muestra la PEA de 6 a 17 años, por grupo de edad y sexo, según tipo de ocupación, encontrando una gran concentración en la categoría de peones de agricultura con 3 mil 520 niñas, niños y adolescentes, de los cuales 2 mil 361 son hombres y 1 mil 159 mujeres; como ayudante agrícola, se encuentran 525 niñas, niños y adolescentes, siendo 380 hombres y 145 mujeres. Al segmentar la población de 6

a 11 años de edad encontramos que la mayor parte de este segmento (1 mil 87 niñas y niños) se desempeñan como peones de agricultura. En cuanto a la segmentación de 12 a 17 años, encontramos que el tipo de ocupación de mayor proporción es peones de agricultura (2 mil 433 adolescentes), seguido de ayudante agrícola (525 adolescentes).

CUADRO N° 2.16

FAMILIA LINGÜÍSTICA ARAHUACA: POBLACIÓN ECONÓMICAMENTE ACTIVA OCUPADA CENSADA DE 6 A 17 AÑOS DE EDAD EN LAS COMUNIDADES NATIVAS AMAZÓNICAS POR GRUPO DE EDAD Y SEXO, SEGÚN TIPO DE OCUPACIÓN, 2007

Tipo de ocupación	Total			6 - 11 años			12 - 17 años		
	Total	Hombre	Mujer	Total	Hombre	Mujer	Total	Hombre	Mujer
Total	4 461	2 940	1 521	1 163	671	492	3 298	2 269	1 029
Peones de agricultura	3 520	2 361	1 159	1 087	636	451	2 433	1 725	708
Ayudante agrícola	525	380	145	-	-	-	525	380	145
Servicio doméstico	81	15	66	6	2	4	75	13	62
Peones de pesca y caza, pescadores	49	27	22	6	6	-	43	21	22
Peones forestales	25	24	1	-	-	-	25	24	1
Ayudante en la venta de comida	22	1	21	-	-	-	22	1	21
Ayudante en la fabricación de artesanía	39	10	29	16	4	12	23	6	17
Ayudante de extracción de madera	16	16	-	-	-	-	16	16	-
Ayudante de limpieza	14	2	12	2	-	2	12	2	10
Ayudante de construcción	11	11	-	-	-	-	11	11	-
Mototaxistas	9	9	-	-	-	-	9	9	-
Cargadores de bultos	6	6	-	1	1	-	5	5	-
Otros servicios	102	57	45	24	11	13	78	46	32
No especificado	42	21	21	21	11	10	21	10	11

Fuente: INEI – II Censo de Comunidades Indígenas de la Amazonía Peruana, 2007.
Censos Nacionales 2007: XI de Población y VI de Vivienda.

2.3 TEMÁTICA DE SALUD

SERVICIOS BÁSICOS EN LOS ESTABLECIMIENTOS DE SALUD

El Cuadro N° 2.17 presenta los establecimientos de salud de la familia lingüística Arahauca por etnia, según servicio básico disponibles del principal establecimiento. Se observan 204 establecimientos de salud, de los cuales 66 utilizan el río para el abastecimiento de agua, 54 usan el manantial; en tanto que, 40 cuenta con tubería conectada a red pública; 23 tienen pozo, y 15 manifiestan usar otro recurso para el abastecimiento de agua. La etnia Asháninka, cuenta con 132 establecimientos de salud, de los cuales 48 se abastecen de agua a través del río, 29 del manantial y 27 con tubería conectada a red pública; le sigue la etnia Amuesha (Yanasha), con 20 establecimientos de salud de los cuales nueve se abastecen del manantial, cinco utilizan el río, tres están conectadas a la red pública y dos se abastecen a través del pozo.

Con respecto a la eliminación de desechos o basura, 58 establecimientos de salud lo hacen en la forma de incineración o entierro; 47 lo realizan en pozo ciego/letrina, 45 en el pozo séptico; sin embargo, se utilizan otras formas contaminantes y poniendo en riesgo de contagio a la población como eliminación de desechos o basura a cielo abierto (37 establecimientos de salud), en el río (siete establecimientos de salud), y en la quebrada (cinco establecimientos de salud); por otro lado, se advierte dos establecimientos de salud con otras formas variadas de eliminación de desechos. Por etnia, en Asháninka el medio de eliminación de desechos o basura con mayor frecuencia es el pozo séptico, el cual es utilizado por 38 de las 132 comunidades nativas.

CUADRO N° 2.17

FAMILIA LINGÜÍSTICA ARAHUACA: COMUNIDADES NATIVAS AMAZÓNICAS CON ESTABLECIMIENTOS DE SALUD POR ETNIA, SEGÚN SERVICIO BÁSICO DISPONIBLE Y MEDIO DE ELIMINACIÓN DE DESECHOS O BASURA DEL PRINCIPAL ESTABLECIMIENTO, 2007

Servicio básico disponible y medio de eliminación de desechos o basura	Total	Etnia								
		Asháninka	Amuesha (Yanasha)	Matsiguenga	Asháninka	Piro	Nomatsiguenga	Caquite	Culina	Chamicuro - Cocama Cocamilla
Abastecimiento de Agua										
Total	204	132	20	17	15	11	6	1	1	1
Tubería conectada a red pública	40	27	3	3	-	3	4	-	-	-
Pozo	23	16	2	-	-	4	-	-	1	-
Río	66	48	5	2	8	2	-	1	-	-
Manantial	54	29	9	8	5	1	2	-	-	-
Otro	15	8	1	3	1	1	-	-	-	1
No especificado	6	4	-	1	1	-	-	-	-	-
Medio de eliminación de desechos o basura										
Total	204	132	20	17	15	11	6	1	1	1
Pozo ciego / Letrina	47	30	3	3	2	6	2	1	-	-
Pozo séptico	45	38	4	1	1	1	-	-	-	-
Incineración o entierro	58	29	8	9	5	3	3	-	-	-
Quebrada	5	4	-	-	-	-	1	-	-	-
Río	7	5	1	-	1	-	-	-	-	-
Cielo abierto	37	23	4	3	5	1	-	-	-	1
Otro	2	1	-	1	-	-	-	-	-	-
No especificado	3	2	-	-	1	-	-	-	-	-

Fuente: INEI - II Censo de Comunidades Indígenas de la Amazonía Peruana, 2007.

MORTALIDAD Y MORBILIDAD

MORTALIDAD

El cuadro N° 2.18, presenta la información referente a fallecimientos por prevalencia de enfermedades, padecimientos mórbidos, forma de asistencia de salud y métodos de curación empleados, en los últimos 12 meses. Como causas principales de fallecimientos se identifican algunas entidades así como algunos signos y síntomas conocidos, pues la información no cuenta con diagnóstico médico sino con la descripción sobre la causa que hizo el informante familiar obteniendo un total de 1 mil 439 casos de defunciones, donde 963 muertes corresponden a la etnia Asháninka, 221 en Ashéninka, 90 en Nomatsiguenga, 66 en Amuesha (Yanasha), 63 en Matsiguenga, 29 en Piro, cinco en Culina y dos en Caquinte. Entre las causas principales de fallecimientos se identificaron 297 defunciones que asociaban vómitos y diarrea, 222 por neumonía, 144 decesos por malaria y paludismo, 109 por accidentes, 102 decesos por mordedura de serpiente, de igual modo, 91 casos de muerte por tuberculosis, 68 por parásitos, 44 casos de parto complicado asociados a muerte materna, 41 por fiebre amarilla, 15 debido al sarampión y tres decesos por rabia; finalmente un grueso número de defunciones que corresponden a 303 decesos por causas desconocidas.

MORBILIDAD

Fueron identificados 18 mil 122 padecimientos mórbidos, de ellos los más frecuente fueron

reportados por la etnia Ashánika con 10 mil 903 casos. Del total de padecimientos mórbidos, los más frecuentes fueron 6 mil 762 casos de parásitos, 3 mil 706 casos de desnutrición y anemia, seguido de 2 mil 894 estados mórbidos por vómitos y diarreas, 1 mil 312 de neumonía, así también 944 dermatológicos como chupos y granos; además 943 casos de malaria y paludismo. En menor frecuencia se encontraron 16 casos de sarampión; se reporta también, 106 casos de mordeduras de serpiente y picaduras y 118 de Uta.

Sobre el tema de salud se consultó a las comunidades nativas acerca de cómo buscan asistencia en salud, del total de 592 de comunidades nativas, la gran mayoría (369) buscan orientación del médico, enfermera o sanitario, otras 263 comunicaron que ellos mismos se curan, 208 manifestaron que buscan asistencia de salud en el curandero y 11 señalaron otras formas de asistencia de salud.

Las comunidades nativas, fueron consultadas también acerca de los métodos de curación empleados, en 421 de ellas lo más frecuente resultó una forma mixta de utilización de plantas medicinales y medicamentos, en cambio, solo medicamentos y solo plantas medicinales son empleados por 57 y 101 comunidades nativas, respectivamente.

CUADRO N° 2.18

FAMILIA LINGÜÍSTICA ARAHUACA: POBLACIÓN CENSADA EN LAS COMUNIDADES NATIVAS AMAZÓNICAS
 POR ETNIA, SEGÚN MORTALIDAD Y MORBILIDAD EN LOS ÚLTIMOS 12 MESES,
 ASISTENCIA DE SALUD Y MÉTODO DE CURACIÓN, 2007

Mortalidad, morbilidad, asistencia de salud y método de curación	Total	Etnia									
		Ashá-ninka	Ashé-ninka	Nomat-siguenga	Amuesha (Yanesha)	Matsiguenga	Piro	Culina	Ca-quinte	Chamicuro - Cocama - Cocamilla	Resígaro - Ocaina 1/
Población											
Mortalidad											
Total (casos)	1 439	963	221	90	66	63	29	5	2	-	-
Tuberculosis	91	59	9	13	2	7	-	1	-	-	-
Neumonía	222	120	54	29	2	7	9	-	1	-	-
Vómitos, diarreas	297	212	44	22	10	7	-	2	-	-	-
Parto complicado	44	24	9	5	-	5	-	1	-	-	-
Parásitos	68	39	27	1	-	1	-	-	-	-	-
Malaria, paludismo	144	129	14	-	-	1	-	-	-	-	-
Fiebre amarilla	41	30	7	-	3	-	1	-	-	-	-
Rabia	3	1	1	-	-	1	-	-	-	-	-
Sarampión	15	12	3	-	-	-	-	-	-	-	-
Mordeduras de serpiente, picaduras	102	66	23	4	8	-	-	-	1	-	-
Accidentes	109	69	10	6	6	14	3	1	-	-	-
Causas desconocidas	303	202	20	10	35	20	16	-	-	-	-
Morbilidad											
Total (casos)	18 122	10 903	317	2 462	1 604	1 476	1 287	14	48	11	-
Tuberculosis	278	240	6	4	8	13	3	2	2	-	-
Neumonía	1 312	772	38	42	13	131	314	-	2	-	-
Vómitos, diarreas	2 894	1 391	78	432	264	159	546	4	10	10	-
Desnutrición, anemia	3 706	2 427	67	622	95	442	48	-	4	1	-
Parásitos	6 762	3 686	64	1 289	937	632	120	4	30	-	-
Uta	118	54	4	-	-	17	43	-	-	-	-
Chupos, granos	944	564	25	30	113	19	191	2	-	-	-
Malaria, paludismo	943	870	5	36	20	11	1	-	-	-	-
Fiebre amarilla	332	322	2	-	1	7	-	-	-	-	-
Susto	373	294	-	-	65	-	12	2	-	-	-
Sarampión	16	10	4	-	-	-	2	-	-	-	-
Enfermedades de transmisión sexual	135	75	7	-	40	7	6	-	-	-	-
Mordeduras de serpiente, picaduras	106	68	15	7	9	6	1	-	-	-	-
Fracturas, golpes	128	110	-	-	14	4	-	-	-	-	-
Otro	75	20	2	-	25	28	-	-	-	-	-
Número de comunidades nativas											
Asistencia de Salud											
Total (CNA)	592	411	49	22	42	40	17	7	2	1	1
Curandero	208	141	29	8	12	12	3	1	-	1	1
Médico, enfermera, sanitario	369	245	30	12	29	31	16	5	-	1	-
Ellos mismos se curan	263	180	15	13	14	30	7	3	1	-	-
Otro	11	7	2	-	-	1	-	-	1	-	-
No especificado	30	23	3	-	2	2	-	-	-	-	-
Método de curación											
Total (CNA)	592	411	49	22	42	40	17	7	2	1	1
Solo medicamentos	57	40	4	-	6	2	4	-	1	-	-
Solo plantas medicinales	101	68	7	10	6	7	1	1	1	-	-
Plantas medicinales y medicamentos	421	294	38	12	28	29	12	6	-	1	1
No especificado	13	9	-	-	2	2	-	-	-	-	-

1/ Corresponden a más de un pueblo étnico que se encuentran dentro de una misma comunidad.
 Fuente: INEI – II Censo de Comunidades Indígenas de la Amazonía Peruana, 2007

2.4 TEMÁTICA DE TRANSPORTE Y VÍAS DE COMUNICACIÓN

VÍAS DE COMUNICACIÓN Y MEDIOS DE TRANSPORTE DISPONIBLES

Las vías de comunicación tienen características distintas debido al ámbito geográfico donde están asentadas las comunidades nativas. Entre las vías de comunicación de mayor uso están los ríos, las carreteras, que requieren mantenimiento permanente para estar disponibles, los caminos de herradura y la trocha (empleado por 325, 267, 133 y 129 comunidades nativas, respectivamente). Mientras que entre las menos disponibles destacan la vía aérea, que requiere de aeropuertos o aeródromos.

El Cuadro N° 2.19, muestra la disponibilidad de las vías de comunicación y de los medios de transporte de la población que vive en las comunidades nativas de la familia

lingüística Arahauca, por etnia. Así, la vía de comunicación más usada en la etnia Asháninka es el río y la carretera (237 y 200 comunidades, respectivamente); en tanto, que en Ashéninka es el camino de herradura y el río (27 y 21 comunidades, respectivamente), en Matsiguenga la vía más usada es el río (24 comunidades), mientras en Amuesha (Yanesha) es la carretera (30 comunidades).

Con respecto al medio de transporte de mayor uso, se encuentra el bote motor peque peque, el cual es utilizado por 214 de las 592 comunidades nativas, seguido del camión/camioneta, utilizado por 167 comunidades y la locomoción a pie con 104 comunidades.

CUADRO N° 2.19

FAMILIA LINGÜÍSTICA ARAHUACA: COMUNIDADES NATIVAS AMAZÓNICAS POR ETNIA, SEGÚN VÍA DE COMUNICACIÓN Y MEDIO DE TRANSPORTE DISPONIBLE, 2007

Vía de comunicación y medio de transporte	Total	Etnia									
		Amuesha (Yanesha)	Asháninka	Ashéninka	Caquinte	Culina	Chamicuro - Cocama Cocamilla	Matsiguenga	Nomatsiguenga	Piro	Resigaró - Ocaina 1/
Vía de comunicación											
Total	592	42	411	49	2	7	1	40	22	17	1
Río	325	16	237	21	1	7	1	24	-	17	1
Carretera	267	30	200	2	-	-	-	14	19	2	-
Trocha	129	11	91	19	-	-	-	1	5	2	-
Vía aérea	5	-	4	-	-	-	-	1	-	-	-
Camino de herradura	133	8	70	27	2	-	-	15	9	2	-
Otro	3	-	3	-	-	-	-	-	-	-	-
Medio de transporte											
Total	592	42	411	49	2	7	1	40	22	17	1
Bote motor peque peque	214	13	150	18	-	7	1	11	-	13	1
Bote motor deslizador	52	2	47	-	-	-	-	3	-	-	-
Lancha	12	-	4	-	-	-	-	6	-	2	-
Canoa	5	-	5	-	-	-	-	-	-	-	-
Camión / Camioneta	167	17	126	-	-	-	-	9	14	1	-
A pie	104	5	55	31	2	-	-	9	1	1	-
Otro	32	4	19	-	-	-	-	2	7	-	-
No especificado	6	1	5	-	-	-	-	-	-	-	-

1/ Corresponden a más de un pueblo étnico que se encuentran dentro de una misma comunidad.

Fuente: INEI - II Censo de Comunidades Indígenas de la Amazonía Peruana, 2007.

MEDIOS DE TRANSPORTE Y TIEMPO DE DESPLAZAMIENTO

El Cuadro N° 2.20, muestra el medio de transporte utilizado por la población que habita en las comunidades nativas, según el número de horas empleadas para desplazarse desde la capital a la comunidad. Se aprecia que, según el medio de transporte utilizado y las distancias de separación respectivas, de las 592 comunidades, 199 manifiestan que para llegar a la capital demoran más de 24 horas siendo el bote motor peque que el medio de transporte más utilizado

(94 comunidades); y 61 comunidades nativas manifiestan que les toma de menos de una hora o de una a menos de dos horas llegar desde la capital hasta sus comunidades. En general la población emplea mucho tiempo para estos desplazamientos, debido a los escasos medios modernos de transporte (lancha o bote motor deslizador) con que cuentan las comunidades nativas.

CUADRO N° 2.20

FAMILIA LINGÜÍSTICA ARAHUACA: COMUNIDADES NATIVAS AMAZÓNICAS POR NÚMERO DE HORAS EMPLEADAS PARA LLEGAR DESDE LA CAPITAL HASTA LA COMUNIDAD, SEGÚN MEDIO DE TRANSPORTE, 2007

Medio de transporte	Total	Número de horas empleadas					
		Menos de 1 hora	De 1 a menos de 2 horas	De 2 a menos de 5 horas	De 5 a menos de 24 horas	Más de 24 horas	No especificado
Total	592	61	61	146	102	199	23
Bote motor peque	214	3	13	45	55	94	4
Bote motor deslizador	52	-	-	4	14	32	2
Lancha	12	-	-	-	1	11	-
Canoa	5	-	-	-	1	3	1
Camión / Camioneta	167	31	30	69	18	16	3
A pie	104	8	10	27	12	41	6
Otro	32	19	8	1	1	2	1
No especificado	6	-	-	-	-	-	6

Fuente: INEI - II Censo de Comunidades Indígenas de la Amazonía Peruana, 2007.

4.3 SERVICIOS DE COMUNICACIÓN DISPONIBLES

En el Cuadro N° 2.21 se presenta los diferentes servicios de comunicación que tienen las comunidades nativas, por etnia. A pesar de la importancia de los servicios de comunicación por las distancias y el difícil traslado, 347 de las 592 comunidades nativas no tienen servicio de comunicación. Sin embargo, el medio de comunicación más utilizado es la radiofonía del

cual se benefician 198 comunidades nativas, seguida del teléfono público al que acceden 34 comunidades nativas y 22 de las comunidades tienen emisora de radio. Por otro lado, la mayor proporción de las comunidades que no tienen acceso a servicios de comunicación se encuentran en las etnias Amuesha (Yanesha), Asháninka, Ashéninka, Culina y Nomatsiguenga.

CUADRO N° 2.21

FAMILIA LINGÜÍSTICA ARAHUACA: COMUNIDADES NATIVAS AMAZÓNICAS POR ETNIA, SEGÚN SERVICIO DE COMUNICACIÓN, 2007

Servicio de comunicación	Total	Etnia									
		Amuesha (Yanesha)	Ashá-ninka	Ashé-ninka	Ca-quinte	Culina	Chamicuro - Cocama Cocamilla	Matsiguenga	Nomat-siguenga	Piro	Resigaró - Ocaina 1/
Total	592	42	411	49	2	7	1	40	22	17	1
Internet	3	-	-	-	-	-	-	3	-	-	-
Teléfono público	34	3	17	1	-	-	-	9	1	3	-
Emisora de radio	22	2	18	1	-	-	-	1	-	-	-
Radiofonía	198	-	142	17	2	2	-	20	2	12	1
No tiene	347	36	237	30	-	5	1	15	19	4	-
No especificado	13	1	10	1	-	-	-	1	-	-	-

1/ Corresponden a más de un pueblo étnico que se encuentran dentro de una misma comunidad.

Fuente: INEI - II Censo de Comunidades Indígenas de la Amazonía Peruana, 2007.

2.5 TEMÁTICA DE IDENTIDAD

TENENCIA DE PARTIDA DE NACIMIENTO

Un aspecto importante del derecho de las personas es contar con una identidad y el inicio de ello se da con la inscripción del hecho vital del nacimiento generando un documento que respalda la identidad y un nombre como derecho de las personas. El Cuadro N° 2.22, muestra que del total de 128 mil 512 habitantes, 118 mil 993 manifestaron contar con partida de nacimiento

(92,6%) y 8 mil 609 (6,7%) no lo tiene. Por sexo, se aprecia que 62 mil 762 hombres y 56 mil 231 mujeres (93,1% y 91,9%, respectivamente) cuentan con partida de nacimiento. Si bien, gran parte de esta población tiene este documento, del total de los que no tienen, 4 mil 456 (7,3%) son mujeres y 4 mil 153 (6,2%) son hombres.

CUADRO N° 2.22

FAMILIA LINGÜÍSTICA ARAHUACA: POBLACIÓN CENSADA EN LAS COMUNIDADES NATIVAS AMAZÓNICAS POR SEXO, SEGÚN TENENCIA DE PARTIDA DE NACIMIENTO, 2007

Tenencia de partida de nacimiento	Total		Hombre		Mujer	
	Absoluto	%	Absoluto	%	Absoluto	%
Total	128 512	100,0	67 365	100,0	61 147	100,0
Si tiene	118 993	92,6	62 762	93,1	56 231	91,9
No tiene	8 609	6,7	4 153	6,2	4 456	7,3
Sin especificación	910	0,7	450	0,7	460	0,8

Fuente: INEI - II Censo de Comunidades Indígenas de la Amazonía Peruana, 2007. Censos Nacionales 2007: XI de Población y VI de Vivienda.

CONDICIÓN DE TENENCIA DE DOCUMENTO NACIONAL DE IDENTIDAD (DNI)

En el Cuadro N° 2.23, se muestra la distribución de la población, por sexo, según tenencia del DNI. Se observa que 52 mil 633 habitantes de 18 y más años de edad (87,7%) tienen el Documento Nacional de Identidad; mientras que

el 12,3% (7 mil 405 habitantes) no lo tienen. Por sexo, se observa una ligera diferencia, pues, mientras el 88,5% (28 mil 706) de los hombres cuenta con DNI, en las mujeres alcanza el 86,7% (23 mil 927).

CUADRO N° 2.23

FAMILIA LINGÜÍSTICA ARAHUACA: POBLACIÓN CENSADA DE 18 Y MÁS AÑOS DE EDAD EN LAS COMUNIDADES NATIVAS AMAZÓNICAS POR SEXO, SEGÚN TENENCIA DE DOCUMENTO NACIONAL DE IDENTIDAD, 2007

Tenencia de Documento Nacional de Identidad	Total		Hombre		Mujer	
	Absoluto	%	Absoluto	%	Absoluto	%
Total	60 038	100,0	32 433	100,0	27 605	100,0
Si tiene	52 633	87,7	28 706	88,5	23 927	86,7
No tiene	7 405	12,3	3 727	11,5	3 678	13,3

Fuente: INEI – II Censo de Comunidades Indígenas de la Amazonía Peruana, 2007. Censos Nacionales 2007: XI de Población y VI de Vivienda.

2.6 CONFLICTOS Y PROBLEMAS CON EL EXTERIOR

TENENCIA DE TIERRAS

El Cuadro N° 2.24, presenta a las comunidades nativas de la familia lingüística Arahua, según algunos aspectos relacionados a la tenencia de tierras y por etnia. Observamos que 521 de las comunidades nativas están reconocidas por el Ministerio de Agricultura; de las cuales 361 pertenecen a la etnia Asháninka, 46 pertenecen a Ashéninka y 40 a Amuesha (Yanesha). Del total de comunidades reconocidas, 466 declaran que están inscritas en los registros públicos, mientras que 27 de ellas no están inscritas; asimismo, 25 señalan que tienen su inscripción en trámite.

Sin embargo, aun quedan conflictos de tierra por resolver en la parte inferior del cuadro se

aprecia a las comunidades nativas que tienen determinados conflictos relativos a la tenencia de tierras en forma no excluyente puesto que una comunidad podría presentar la diversidad de conflictos en sus diversas combinaciones. Se observa que 117 de las 592 comunidades nativas de esta familia lingüística manifiestan tener problemas con colonos, 41 tienen conflictos con otras comunidades nativas, 25 con la empresa privada y 391 manifiestan no tener conflicto de tierras. Respecto a la etnia Culina, Caquinte y Resígaro-Ocaina se observa que todas sus comunidades nativas manifiestan no tener conflicto.

CUADRO N° 2.24

FAMILIA LINGÜÍSTICA ARAHUACA: COMUNIDADES NATIVAS AMAZÓNICAS POR ETNIA, SEGÚN ASPECTOS RELACIONADOS CON TENENCIA DE TIERRAS, 2007

Aspectos relacionados con tenencia de tierras	Total	Etnia									
		Amuesha (Yanesha)	Asháninka	Ashéninka	Caquinte	Culina	Chamicuro - Cocama Cocamilla	Matsiguenga	Nomatsiguenga	Piro	Resigaró - Ocaina 1/
Reconocida por el Ministerio de Agricultura											
Total	592	42	411	49	2	7	1	40	22	17	1
Si	521	40	361	46	2	3	1	31	20	16	1
No	71	2	50	3	-	4	-	9	2	1	-
Inscripción en los registros públicos											
Total	521	40	361	46	2	3	1	31	20	16	1
Si	466	36	323	45	1	3	1	28	13	15	1
No	27	3	20	-	1	-	-	-	3	-	-
En trámite	25	1	17	1	-	-	-	1	4	1	-
No especificado	3	-	1	-	-	-	-	2	-	-	-
Conflicto de tierras											
Total	592	42	411	49	2	7	1	40	22	17	1
Otra comunidad	41	2	21	11	-	-	-	3	1	3	-
Colonos	117	12	84	3	-	-	-	11	6	1	-
El Estado	13	4	6	1	-	-	-	1	-	1	-
Empresa privada	25	-	14	4	-	-	1	3	1	2	-
Otro	18	1	15	-	-	-	-	1	-	1	-
Ninguno	391	25	275	32	2	7	-	23	14	12	1
No especificado	2	-	1	-	-	-	-	1	-	-	-

1/ Corresponden a más de un pueblo étnico que se encuentran dentro de una misma comunidad.

Fuente: INEI - II Censo de Comunidades Indígenas de la Amazonía Peruana, 2007.

PROBLEMAS CON EL EXTERIOR

En el Cuadro N° 2.25, se muestra el número de comunidades nativas que tienen problemas con el exterior por etnia, siendo los problemas más frecuentes la tala ilegal que afecta a 197 comunidades nativas, de ellas 138 pertenecen a la etnia Asháninka, 16 a Ashéninka y 14 a Amuesha (Yanesha), entre otras; seguida de la explotación y exploración de hidrocarburos, problema que afecta a 30 comunidades nativas,

de la etnia Asháninka, ocho a Matsiguenga y siete a Ashéninka. Otros problemas que enfrentan en menor número las comunidades nativas son: la actividad turística (12 comunidades) y la minería (cuatro comunidades). Por otro lado, de un total de 592 comunidades nativas en la familia lingüística Arahua, 328 de estas informan no tener problemas con el exterior.

CUADRO N° 2.25

FAMILIA LINGÜÍSTICA ARAHUACA: COMUNIDADES NATIVAS AMAZÓNICAS POR ETNIA, SEGÚN PROBLEMAS QUE AFRONTA LA COMUNIDAD CON EL EXTERIOR, 2007

Problemas con el exterior	Total	Etnia									
		Amuesha (Yanesha)	Asháninka	Ashéninka	Caquinte	Culina	Chamicuro - Cocama Cocamilla	Matsiguenga	Nomatsiguenga	Piro	Resígaro - Ocaina 1/
Total	592	42	411	49	2	7	1	40	22	17	1
Tala ilegal	197	14	138	16	-	-	1	10	10	8	-
Explotación y exploración de hidrocarburos	53	5	30	7	1	-	-	8	-	2	-
Turismo	12	1	8	-	-	-	-	2	-	1	-
Minería formal	1	-	-	-	-	-	-	-	-	1	-
Minería informal	3	1	2	-	-	-	-	-	-	-	-
Otro	21	2	14	4	-	-	-	1	-	-	-
Ninguno	328	21	234	24	1	7	-	21	12	7	1
No especificado	2	1	-	-	-	-	-	1	-	-	-

1/ Corresponden a más de un pueblo étnico que se encuentran dentro de una misma comunidad.
Fuente: INEI - II Censo de Comunidades Indígenas de la Amazonía Peruana, 2007.

2.7 DISPONIBILIDAD, TIEMPO Y PROCEDENCIA DE DE ALUMBRADO ELÉCTRICO

DISPONIBILIDAD DE ALUMBRADO ELÉCTRICO

El Cuadro N° 2.26, presenta la distribución de las comunidades nativas de la familia lingüística Arahua por disponibilidad de alumbrado eléctrico, según etnia. Lamentablemente este servicio básico solo está disponible para 70 de las

592 comunidades nativas que existen, es decir, solo para el 11,8% de ellas. De estas, 49 pertenecen a la etnia Asháninka, nueve a Amuesha (Yanesha), cinco a Matsiguenga; tres a Nomatsiguenga y dos a Ashéninka y Piro (para cada etnia).

CUADRO N° 2.26

FAMILIA LINGÜÍSTICA ARAHUACA: COMUNIDADES NATIVAS AMAZÓNICAS POR DISPONIBILIDAD DE ALUMBRADO ELÉCTRICO, SEGÚN ETNIA, 2007

Etnia	Total		Alumbrado eléctrico			
			Si dispone		No dispone	
	Absoluto	%	Absoluto	%	Absoluto	%
Total	592	100,0	70	100,0	522	100,0
Amuesha (Yanesha)	42	7,1	9	12,9	33	6,3
Asháninka	411	69,4	49	70,0	362	69,3
Ashéninka	49	8,3	2	2,9	47	9,0
Caquinte	2	0,3	-	-	2	0,4
Culina	7	1,2	-	-	7	1,3
Chamicuro - Cocama Cocamilla	1	0,2	-	-	1	0,2
Matsiguenga	40	6,8	5	7,1	35	6,7
Nomatsiguenga	22	3,7	3	4,3	19	3,6
Piro	17	2,9	2	2,9	15	2,9
Resígaro - Ocaina 1/	1	0,2	-	-	1	0,2

1/ Corresponden a más de un pueblo étnico que se encuentran dentro de una misma comunidad.
Fuente: INEI - II Censo de Comunidades Indígenas de la Amazonía Peruana, 2007.

TIEMPO DE DISPONIBILIDAD DE ALUMBRADO ELÉCTRICO

La disponibilidad del servicio de alumbrado eléctrico esta condicionada a una racionalización horaria, así del Cuadro N° 2.27, se observa que, de las 70 comunidades nativas que cuentan con este servicio, 30 tienen alumbrado eléctrico de 13 a más horas, y 28 comunidades tienen

alumbrado eléctrico menos de siete horas. En la etnia Asháninka y Amuesha (Yanesha), principalmente, disponen de electricidad de 13 a más horas (23 y cinco comunidades, respectivamente); en Ashéninka y Piro tienen alumbrado eléctrico menos de siete horas.

CUADRO N° 2.27

FAMILIA LINGÜÍSTICA ARAHUACA: COMUNIDADES NATIVAS AMAZÓNICAS POR ETNIA, SEGÚN NÚMERO DE HORAS AL DÍA DE ALUMBRADO ELÉCTRICO, 2007

Número de horas al día de alumbrado eléctrico	Total	Etnia					
		Amuesha (Yanesha)	Asháninka	Ashéninka	Matsiguenga	Nomatsiguenga	Piro
Total	70	9	49	2	5	3	2
Menos de 7 horas	28	2	17	2	4	1	2
De 7 a 12 horas	10	1	8	-	-	1	-
De 13 a más horas	30	5	23	-	1	1	-
No especificado	2	1	1	-	-	-	-

Fuente: INEI - II Censo de Comunidades Indígenas de la Amazonía Peruana, 2007.

PROCEDENCIA DEL ALUMBRADO ELÉCTRICO

El Cuadro N° 2.28, muestra la procedencia del servicio de alumbrado eléctrico por etnia. Puede observarse que de las 70 comunidades nativas que cuentan con este servicio, 56 se abastecen de alumbrado eléctrico por red pública; de estas

44 pertenecen a la etnia Asháninka y nueve a Amuesha (Yanesha); asimismo, en diez de ellas el alumbrado eléctrico procede de generador eléctrico, de estas, tres ubican en la etnia Matsiguenga.

CUADRO N° 2.28

FAMILIA LINGÜÍSTICA ARAHUACA: COMUNIDADES NATIVAS AMAZÓNICAS POR ETNIA, SEGÚN PROCEDENCIA DE ALUMBRADO ELÉCTRICO, 2007

Procedencia de alumbrado eléctrico	Total	Etnia					
		Amuesha (Yanesha)	Asháninka	Ashéninka	Matsiguenga	Nomatsiguenga	Piro
Total	70	9	49	2	5	3	2
Red pública	56	9	44	-	2	1	-
Generador eléctrico	10	-	2	1	3	2	2
Otro	2	-	1	1	-	-	-
No especificado	2	-	2	-	-	-	-

Fuente: INEI - II Censo de Comunidades Indígenas de la Amazonía Peruana, 2007.

