



## Capítulo 3

# Familia Lingüística Jíbaro



## 3. Familia Lingüística Jíbaro

### 3.1 CARACTERÍSTICAS DEMOGRÁFICAS

#### VOLUMEN POBLACIONAL Y TERRITORIO OCUPADO

Según el XI Censo de Población y VI de Vivienda 2007 (CPV) y II Censo de Comunidades Indígenas de la Amazonía Peruana 2007 (CNA), se identificó que la familia lingüística Jíbaro presenta cinco etnias que son: Aguaruna (Aguajun), Achual, Huambisa, Candoshi-Murato (Shapra) y Jíbaro-Achual las que agrupan un total de 79 mil 871 habitantes.

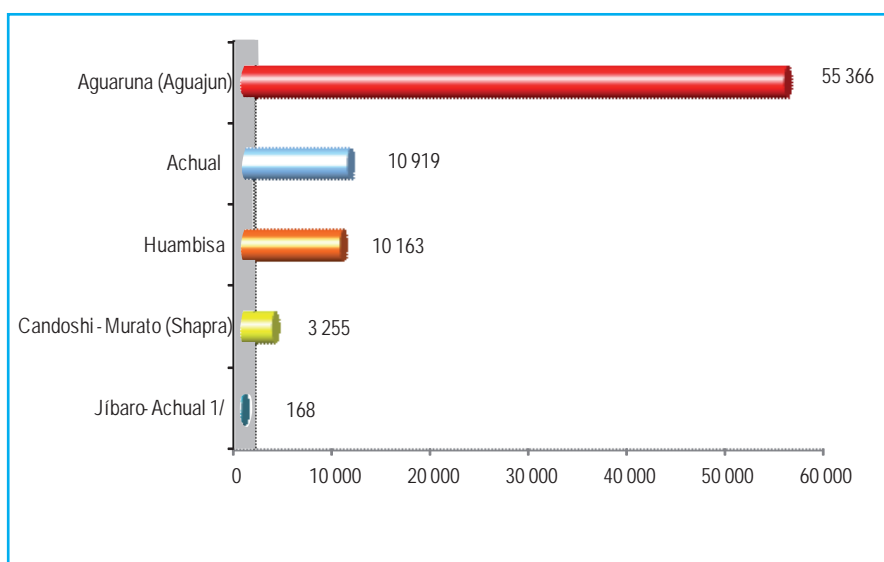
El Gráfico N° 3.1, muestra a esta familia lingüística según etnia. Así, se observa que la etnia con más habitantes es Aguaruna (Aguajun) con 55 mil

366 habitantes, y la etnia que cuenta con menos de 500 habitantes son los Jíbaro-Achual con 168 habitantes.

El territorio ocupado por esta familia lingüística comprende las provincias de Loreto, Datem del Marañón y Alto Amazonas en el departamento de Loreto; Bagua y Condorcanqui en Amazonas; San Ignacio en Cajamarca; Moyobamba, Rioja en San Martín; y Coronel Portillo en el departamento de Ucayali.

GRÁFICO N° 3.1

#### FAMILIA LINGÜÍSTICA JÍBARO: POBLACIÓN CENSADA EN LAS COMUNIDADES NATIVAS AMAZÓNICAS, SEGÚN ETNIA, 2007



1/ Corresponden a más de un pueblo étnico que se encuentran dentro de una misma comunidad.  
Fuente: INEI – II Censo de Comunidades Indígenas de la Amazonía Peruana, 2007.  
Censos Nacionales 2007: XI de Población y VI de Vivienda.

## POBLACIÓN POR EDAD Y SEXO

El recurso humano es el mayor bien en toda sociedad y las características de la estructura de la población permiten identificar las potencialidades y debilidades. El Cuadro N° 3.1 y el Gráfico N° 3.2, muestran la estructura poblacional por sexo, según grupo quinquenal de edad de acuerdo al Censo 2007 y su correspondiente representación en la pirámide poblacional. Puede identificarse, que del total de 79 mil 871 habitantes, 40 mil 863 habitantes son hombres y 39 mil 8 corresponden a mujeres. Asimismo, la pirámide muestra una población eminentemente joven: de 0 a 4 años de edad con 15 mil 780 habitantes, siendo 7 mil

907 hombres y 7 mil 873 mujeres; de 5 a 9 años de edad con 14 mil 175 habitantes donde 7 mil 85 son hombres y 7 mil 90 son mujeres; y de 10 a 14 años de edad con 10 mil 927 habitantes, correspondiendo 5 mil 520 a hombres y 5 mil 407 a mujeres.

Por otro lado, la pirámide también muestra una escasa población de adulto mayor, es decir, los grupos quinquenales de 75 a 79 y de 80 y más años de edad, con 146 y 187 habitantes, respectivamente.

CUADRO N° 3.1

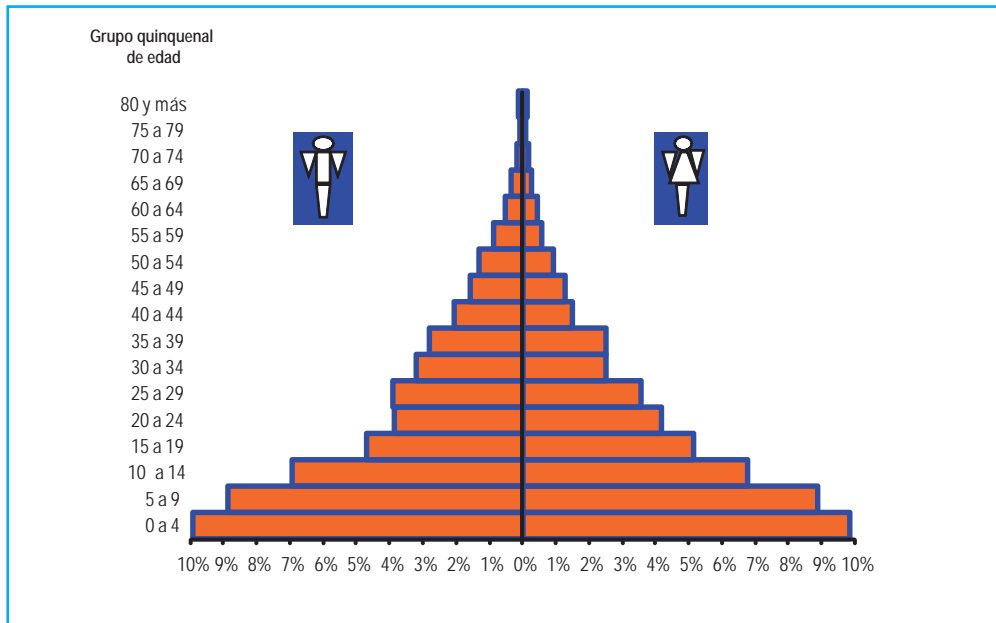
FAMILIA LINGÜÍSTICA JÍBARO: POBLACIÓN CENSADA EN LAS  
COMUNIDADES NATIVAS AMAZÓNICAS POR SEXO,  
SEGÚN GRUPO QUINQUENAL DE EDAD, 2007

Grupo quinquenal	Total	Hombre	Mujer
Total	79 871	40 863	39 008
0 a 4	15 780	7 907	7 873
5 a 9	14 175	7 085	7 090
10 a 14	10 927	5 520	5 407
15 a 19	7 860	3 759	4 101
20 a 24	6 440	3 097	3 343
25 a 29	5 996	3 129	2 867
30 a 34	4 548	2 547	2 001
35 a 39	4 254	2 242	2 012
40 a 44	2 837	1 634	1 203
45 a 49	2 267	1 239	1 028
50 a 54	1 767	1 034	733
55 a 59	1 165	691	474
60 a 64	783	429	354
65 a 69	466	262	204
70 a 74	273	125	148
75 a 79	146	77	69
80 y más	187	86	101

Fuente: INEI – II Censo de Comunidades Indígenas de la Amazonía Peruana, 2007  
Censos Nacionales 2007: XI de Población y VI de Vivienda.

### GRÁFICO N° 3.2

#### FAMILIA LINGÜÍSTICA JÍBARO: POBLACIÓN CENSADA EN LAS COMUNIDADES NATIVAS AMAZÓNICAS POR SEXO, SEGÚN GRUPO QUINQUENAL DE EDAD, 2007



Fuente: INEI – II Censo de Comunidades Indígenas de la Amazonía Peruana, 2007.  
Censos Nacionales 2007: XI de Población y VI de Vivienda.

### INDICADORES DE ESTRUCTURA DE LA POBLACIÓN

El Cuadro N° 3.2, presenta los indicadores de estructura de la población en las comunidades nativas de la familia lingüística Jíbaro. La edad mediana alcanza a 13,65 años de edad siendo para hombres 13,94 y para mujeres 13,36 años de edad, evidenciando ser una población eminentemente joven puesto que el 50,0% estaría por debajo de los 14 años. Respecto al índice de masculinidad este es de 104,76 hombres por cada 100 mujeres. Con respecto al índice de dependencia este corresponde a 110,65 dependientes menores de 15 años o seniles (mayores de 64 años) por cada 100 habitantes entre las edades de 15 a 64 años; al separar el índice de dependencia, este corresponde a 107,82 dependientes infantiles por cada 100 habitantes entre 15 a 64 años de edad y solo 2,83 dependientes seniles por cada 100 habitantes en edades de 15 a 64 años.

El indicador razón niño-mujer que expresa la razón de menores de cinco años de edad respecto a las mujeres en edad fértil, corresponde a 95,32 menores de cinco años por cada 100 mujeres de 15 a 49 años de edad.

Dos proporciones de la población que revisten de especial interés para la planificación en salud y servicios asistenciales son la población menor de cinco años y la de 60 y más años de edad, los cuales corresponden al 19,76% y 2,32%, respectivamente. Por último, una potencialidad de la población es la que esta en edad de trabajar, es decir, de 14 y más años (51,55%).

CUADRO N° 3.2

FAMILIA LINGÜÍSTICA JÍBARO: INDICADORES DE ESTRUCTURA DE LA POBLACIÓN CENSADA EN LAS COMUNIDADES NATIVAS AMAZÓNICAS, 2007

Indicadores	
Edad mediana total	13,65
Edad mediana hombre	13,94
Edad mediana mujer	13,36
Índice de masculinidad	104,76
Índice de dependencia	110,65
Índice de dependencia infantil	107,82
Índice de dependencia senil	2,83
Razón niño-mujer (0-4 / 15-49)	95,32
% Pob. < 5 años	19,76
% Pob. 60 y más años	2,32
% Pob. en edad de trabajar	51,55

Fuente: INEI – II Censo de Comunidades Indígenas de la Amazonía Peruana, 2007. Censos Nacionales 2007: XI de Población y VI de Vivienda.

### TASAS DE FECUNDIDAD POR EDAD Y NIVEL DE LA FECUNDIDAD

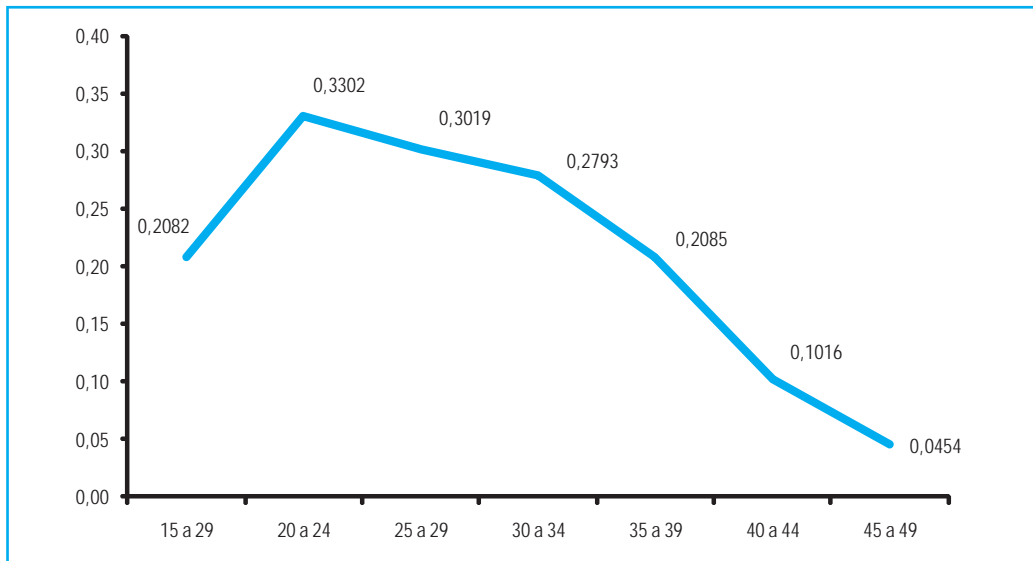
Para el análisis demográfico se clasifica a la población de mujeres en edad fértil en los siete quinquenios reproductivos desde 15 a 19 hasta 45 a 49 años de edad y en cada uno de ellos se identifica el número de hijas e hijos nacidos vivos que tuvieron a la fecha del censo (fecundidad acumulada) y el número de hijas e hijos que nacieron en los últimos 12 meses que precedieron al censo (fecundidad reciente). Con estos datos y siguiendo la metodología de William Brass se obtuvieron las tasas de fecundidad por edad; asimismo, el indicador la Tasa Global de Fecundidad (TGF) que corresponde al número de hijos que en promedio tienen las mujeres a lo largo

de su vida fértil, asumiendo plena vigencia de las tasas de fecundidad por edad y la sobrevivencia de las mujeres hasta alcanzar el final de la vida reproductiva. Este indicador alcanza a 7,4 hijos por mujer.

El Gráfico N° 3.3 muestra la representación de las tasas de fecundidad por edad donde se aprecia en dos primeros grupos de edad una tendencia creciente de la fecundidad alcanzando su valor más alto en el grupo de 20 a 24 años de edad (0,3302 hijos por mujer) y luego comienza a decrecer hasta llegar a 0,0454 hijos por mujer en el grupo de 45 a 49 años de edad.

GRÁFICO N° 3.3

FAMILIA LINGÜÍSTICA JÍBARO: TASAS DE FECUNDIDAD POR EDAD, 2007



Fuente: INEI – II Censo de Comunidades Indígenas de la Amazonía Peruana, 2007. Censos Nacionales 2007: XI de Población y VI de Vivienda.

TASA BRUTA DE MORTALIDAD

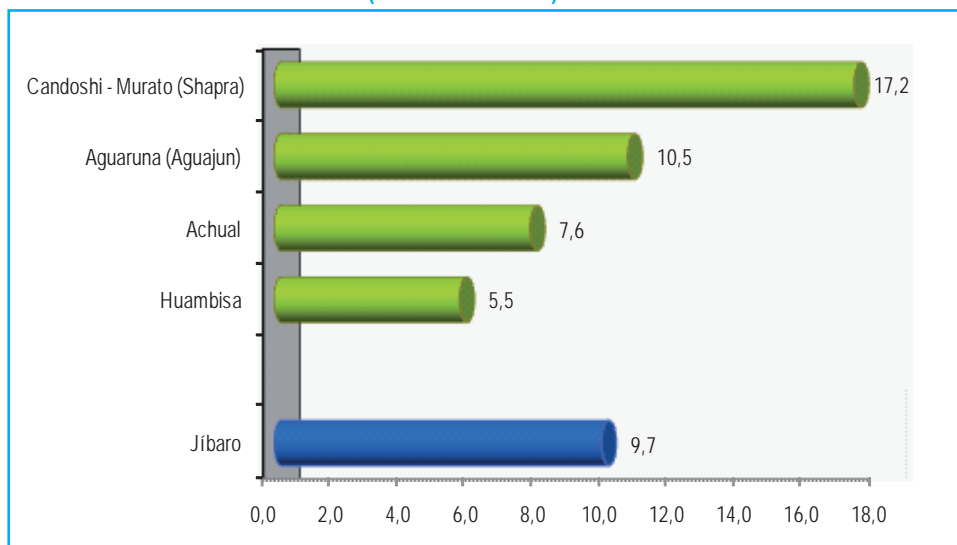
En esta sección se presenta la tasa bruta de mortalidad (TBM) de la familia lingüística Cahuapana, según datos provenientes del CPV 2007 y II Censo de CNA 2007. El Gráfico N° 3.4 muestra que a esta familia lingüística le corresponde una TBM de 9,7 defunciones por cada 1 000 habitantes. Asimismo la etnia Candoshi-Murato (Shapra) presenta una mayor tasa de defunciones anuales (17,2 por

cada 1 000 habitantes); mientras que Huambisa presenta la menor tasa de defunciones anuales (5,5 por cada 1000 habitantes).

Para la etnia restante no se ha calculado la tasa bruta de mortalidad debido a que su población es pequeña, menor de 500 habitantes.

GRÁFICO N° 3.4

FAMILIA LINGÜÍSTICA JÍBARO: TASA BRUTA DE MORTALIDAD POR ETNIA, 2007 (Por mil habitantes)



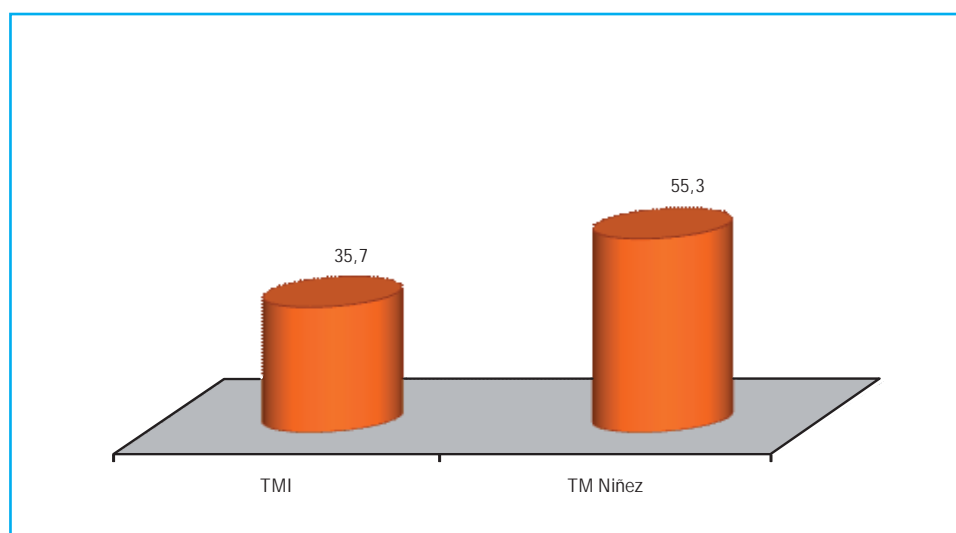
Fuente: INEI – II Censo de Comunidades Indígenas de la Amazonía Peruana, 2007. Censos Nacionales 2007: XI de Población y VI de Vivienda.

## MORTALIDAD INFANTIL Y EN LA NIÑEZ

Si bien la mortalidad es un proceso demográfico inevitable este debería ocurrir en las edades avanzadas, permitiendo que la persona se desarrolle en el seno de la sociedad a la que pertenece, siendo muy lamentable cuando la muerte ocurre en edades tempranas como el caso de la mortalidad antes del primer año de vida conocida como mortalidad infantil (TMI) o antes de los cinco años de edad conocida como mortalidad

en la niñez (TM Niñez). El Gráfico N° 3.5, muestra la tasa de mortalidad infantil y la tasa de mortalidad en la niñez correspondiente al II Censo de CNA 2007. Así, observamos que anualmente ocurren 35,7 defunciones de niñas y niños menores de un año por cada 1 000 nacidos vivos; de igual forma la tasa de mortalidad en la niñez da cuenta que ocurren 55,3 defunciones de menores de cinco años de edad por cada 1 000 nacidos vivos.

**GRÁFICO N° 3.5**  
**FAMILIA LINGÜÍSTICA JÍBARO: TASA DE MORTALIDAD INFANTIL Y**  
**TASA DE MORTALIDAD EN LA NIÑEZ, 2007**  
(Por mil nacidos vivos)



Fuente: INEI – II Censo de Comunidades Indígenas de la Amazonía Peruana, 2007.  
Censos Nacionales 2007: XI de Población y VI de Vivienda.

## POBLACIÓN DE 12 Y MÁS AÑOS DE EDAD SEGÚN ESTADO CONYUGAL

El Cuadro N° 3.3, presenta la distribución de la población de 12 y más años de edad por sexo, según estado conyugal, de acuerdo al CPV 2007 y el Censo de CNA 2007. El estado conyugal más frecuente es el conviviente en el que se ubica el 57,9% de la población nativa y que alcanza una ligera diferencia por sexo, seguido del estado conyugal soltero(a) en el que se ubican el 31,4% de la población de 12 y más años de edad, y luego los casados(as) en el que se ubican solo el 4,8%.

Si apreciamos que de quienes hacen vida marital entre los hombres casados y convivientes hacen un total de 14 mil 312 y que corresponde al 61,0% de ellos, y en las mujeres agrupa a 14 mil 78 que representa al 64,8% de ellas. Asimismo, se evidencia una mayor proporción de hombres solteros con el 36,0% frente a 26,4% de mujeres solteras y se ratifica la tendencia nacional de mayor viudez de las mujeres con respecto a los hombres (4,5% frente a 1,4%).



CUADRO N° 3.3

FAMILIA LINGÜÍSTICA JÍBARO: POBLACIÓN CENSADA DE 12 Y MÁS AÑOS DE EDAD EN LAS COMUNIDADES NATIVAS AMAZÓNICAS POR SEXO, SEGÚN ESTADO CONYUGAL, 2007

Estado conyugal	Total		Hombre		Mujer	
	Absoluto	%	Absoluto	%	Absoluto	%
Total	45 187	100,0	23 429	100,0	21 758	100,0
Soltero(a)	14 171	31,4	8 425	36,0	5 746	26,4
Casado(a)	2 169	4,8	1 294	5,5	875	4,0
Conviviente	26 221	57,9	13 018	55,5	13 203	60,8
Divorciado(a)	656	1,5	42	0,2	614	2,8
Separado(a)	657	1,5	320	1,4	337	1,5
Viudo(a)	1 313	2,9	330	1,4	983	4,5

Fuente: INEI – II Censo de Comunidades Indígenas de la Amazonía Peruana, 2007.  
Censos Nacionales 2007: XI de Población y VI de Vivienda.

### 3.2 CARACTERÍSTICAS SOCIOECONÓMICAS

#### TEMÁTICA EDUCATIVA

##### ASISTENCIA ESCOLAR

El Cuadro N° 3.4, presenta la población de 6 a 17 años de edad que viven en las comunidades nativas de la familia lingüística Jíbaro, estructurada por nivel de educación y asistencia escolar según edad. De modo general, en este segmento de la población, el 78,4% tiene asistencia escolar, sin embargo, a partir de los 12 años de edad esta cobertura tiende a decrecer con el avance de la edad y solo el 39,1% continúa estudiando hasta los 17 años. Si observamos por separado la asistencia escolar, en

el nivel primaria se puede apreciar que a los seis años de edad el porcentaje que asiste es el 83,3%, es decir, el 16,7% no está accediendo al servicio educativo en la edad adecuada, esta cobertura se mantiene por encima del 80,0% hasta los 13 años de edad en que empieza a decaer. Por otro lado, quienes corresponden al nivel secundario, solo el 85,5% acceden a este nivel a los 12 años de edad y también esta cobertura muestra un decrecimiento a partir de los 14 años.

CUADRO N° 3.4

FAMILIA LINGÜÍSTICA JÍBARO: POBLACIÓN CENSADA DE 6 A 17 AÑOS DE EDAD EN LAS COMUNIDADES NATIVAS AMAZÓNICAS POR NIVEL DE EDUCACIÓN Y ASISTENCIA ESCOLAR, SEGÚN EDAD, 2007

Edad	Total			Primaria			Secundaria		
	Total	Asiste	%	Total	Asiste	%	Total	Asiste	%
Total	23 300	18 256	78,4	20 489	16 069	78,4	2 811	2 187	77,8
6 años	1 180	983	83,3	1 180	983	83,3	...	...	...
7 años	2 457	2 126	86,5	2 457	2 126	86,5	...	...	...
8 años	2 434	2 143	88,0	2 434	2 143	88,0	...	...	...
9 años	2 342	2 066	88,2	2 342	2 066	88,2	...	...	...
10 años	2 466	2 131	86,4	2 466	2 131	86,4	...	...	...
11 años	2 022	1 783	88,2	2 022	1 783	88,2	...	...	...
12 años	2 223	1 845	83,0	2 106	1 745	82,9	117	100	85,5
13 años	1 944	1 597	82,2	1 650	1 324	80,2	294	273	92,9
14 años	1 705	1 244	73,0	1 207	815	67,5	498	429	86,1
15 años	1 664	1 049	63,0	1 076	569	52,9	588	480	81,6
16 años	1 420	725	51,1	797	259	32,5	623	466	74,8
17 años	1 443	564	39,1	752	125	16,6	691	439	63,5

... No corresponde a la edad

Fuente: INEI – II Censo de Comunidades Indígenas de la Amazonia Peruana, 2007.  
Censos Nacionales 2007: XI de Población y VI de Vivienda.

## ANALFABETISMO EN LA POBLACIÓN DE 15 Y MÁS AÑOS DE EDAD

La condición de analfabetismo que limita las posibilidades de desarrollo y condiciona a una menor empleabilidad, que afecta a la población de esta familia lingüística. El Cuadro N° 3.5, se presenta, en términos absolutos y relativos a la población de 15 y más años de edad que no sabe leer ni escribir, por sexo, según grupo quinquenal de edad; se observa que de los 38 mil 989 habitantes, el 20,8% es analfabeto y que además hay una marcada diferencia por género pues en los hombres es el 9,5% y en las mujeres alcanza el 33,2%.

De igual manera, se evidencia una evolución favorable a través de las diferentes cohortes generacionales en el tiempo. Así, se observa que para la población de 80 y más años de edad,

deberían haber accedido al sistema educativo en la década de 1930, el analfabetismo es superior al 76,0%. Entre los que tienen hoy entre 60 y 79 años de edad, el porcentaje de analfabetos se encuentra entre 63,2% y 77,7%. La población de 45 a menos de 60 años de edad presenta una condición de analfabetismo en porcentajes que van entre 33,4% y 49,7%, siguiendo esta tendencia la población que esta entre 30 a 44 años de edad tienen porcentajes de analfabetos que van entre 14,2% y 25,2%; y las recientes generaciones entre los 15 y 29 años de edad tienen porcentajes de analfabetos mucho más bajas, pues se encuentran entre 10,1% y 14,8%. Por sexo, se observa que el analfabetismo sigue siendo mayor en las mujeres aunque las brechas se han acortado.

CUADRO N° 3.5

**FAMILIA LINGÜÍSTICA JÍBARO: POBLACIÓN CENSADA DE 15 Y MÁS AÑOS DE EDAD EN LAS COMUNIDADES NATIVAS AMAZÓNICAS POR SEXO Y CONDICIÓN DE ANALFABETISMO, SEGÚN GRUPO QUINQUENAL DE EDAD, 2007**

Grupo quinquenal de edad	Total			Hombre			Mujer		
	Total	No sabe leer ni escribir	%	Total	No sabe leer ni escribir	%	Total	No sabe leer ni escribir	%
Total	38 989	8 117	20,8	20 351	1 926	9,5	18 638	6 191	33,2
15 a 19	7 860	792	10,1	3 759	211	5,6	4 101	581	14,2
20 a 24	6 440	867	13,5	3 097	175	5,7	3 343	692	20,7
25 a 29	5 996	889	14,8	3 129	150	4,8	2 867	739	25,8
30 a 34	4 548	645	14,2	2 547	117	4,6	2 001	528	26,4
35 a 39	4 254	908	21,3	2 242	138	6,2	2 012	770	38,3
40 a 44	2 837	716	25,2	1 634	132	8,1	1 203	584	48,5
45 a 49	2 267	757	33,4	1 239	151	12,2	1 028	606	58,9
50 a 54	1 767	671	38,0	1 034	160	15,5	733	511	69,7
55 a 59	1 165	579	49,7	691	193	27,9	474	386	81,4
60 a 64	783	495	63,2	429	181	42,2	354	314	88,7
65 a 69	466	328	70,4	262	136	51,9	204	192	94,1
70 a 74	273	212	77,7	125	76	60,8	148	136	91,9
75 a 79	146	112	76,7	77	53	68,8	69	59	85,5
80 a 84	92	70	76,1	35	18	51,4	57	52	91,2
85 y más	95	76	80,0	51	35	68,6	44	41	93,2

Fuente: INEI – II Censo de Comunidades Indígenas de la Amazonía Peruana, 2007.  
Censos Nacionales 2007: XI de Población y VI de Vivienda.

## NIVEL DE EDUCACIÓN ALCANZADO

El Cuadro N° 3.6, presenta la población de 15 y más años de edad, por sexo, según nivel de educación alcanzado al Censo del año 2007. El nivel de educación más frecuente es primaria en el que se ubican 18 mil 502 habitantes, de los cuales 8 mil 649 son hombres y 9 mil 853 mujeres; seguido del nivel secundaria en el que se ubican 10 mil 833 habitantes, de ellos 7 mil 984 son hombres y 2 mil 849 mujeres. Como puede apreciarse hay

un mayor predominio del nivel educativo más alto en los hombres, lo cual se ratifica en el nivel superior tanto universitario como no universitario y en sus modalidades de completa e incompleta. En el nivel más alto que corresponde al superior universitario completa se ubican 494 habitantes, de los cuales 397 son hombres y 97 mujeres. Por otro lado, existe un 18,6% de la población que no tiene nivel de educación.

CUADRO Nº 3.6

FAMILIA LINGÜÍSTICA JÍBARO: POBLACIÓN CENSADA DE 15 Y MÁS AÑOS DE EDAD EN LAS COMUNIDADES NATIVAS AMAZÓNICAS POR SEXO, SEGÚN NIVEL DE EDUCACIÓN ALCANZADO, 2007

Nivel de educación	Total	Hombre	Mujer
Total	38 989	20 351	18 638
Sin nivel	7 252	1 788	5 464
Inicial	74	15	59
Primaria	18 502	8 649	9 853
Secundaria	10 833	7 984	2 849
Sup. no univ. incompleta	726	590	136
Sup. no univ. completa	799	678	121
Sup. univ. incompleta	309	250	59
Sup. univ. completa	494	397	97

Fuente: INEI – II Censo de Comunidades Indígenas de la Amazonía Peruana, 2007.  
Censos Nacionales 2007: XI de Población y VI de Vivienda.

CENTROS EDUCATIVOS DISPONIBLES

En el Cuadro Nº 6.7, se muestra a la familia lingüística Jíbaro por el número de centros educativos que disponen según etnia. Las 446 comunidades nativas de esta familia lingüística se distribuyen de la siguiente manera: 81 comunidades (18,2%) no tienen centros educativos; 251 de ellas (56,2%) cuentan con un solo centro educativo; y 114 comunidades (25,6%) tienen dos o más centros educativos.

Por otro lado, del total de 281 comunidades

nativas que tiene la etnia Aguaruna (Aguajun), el 19,2% no cuenta con centros educativos, el 54,8% cuenta con un solo centro educativo y el 26,0% tienen dos o más centros educativos. En la etnia Huambisa (61 comunidades) el 14,8% no cuenta con centros educativos, el 62,2% tienen un solo centro educativo y el 23,0% cuenta con dos o más centros educativos. Mientras que la etnia Jíbaro–Achual tiene una comunidad nativa que cuenta con dos o más centros educativos.

CUADRO Nº 3.7

FAMILIA LINGÜÍSTICA JÍBARO: COMUNIDADES NATIVAS AMAZÓNICAS POR NÚMERO DE CENTROS EDUCATIVOS QUE TIENE LA COMUNIDAD, SEGÚN ETNIA, 2007

Etnia	Total		Centros educativos					
			Con ninguno		Con uno		Con dos o más	
	Absoluto	%	Absoluto	%	Absoluto	%	Absoluto	%
Total	446	100,0	81	18,2	251	56,2	114	25,6
Achual	57	100,0	4	7,0	31	54,4	22	38,6
Aguaruna (Aguajun)	281	100,0	54	19,2	154	54,8	73	26,0
Candoshi - Murato (Shapra)	46	100,0	14	30,4	28	60,9	4	8,7
Huambisa	61	100,0	9	14,8	38	62,2	14	23,0
Jíbaro - Achual 1/	1	100,0	-	-	-	-	1	100,0

1/ Corresponden a más de un pueblo étnico que se encuentran dentro de una misma comunidad.  
Fuente: INEI - II Censo de Comunidades Indígenas de la Amazonía Peruana, 2007.

## TIPOS DE SERVICIOS CON LOS QUE CUENTAN LOS CENTROS EDUCATIVOS

El Cuadro N° 6.8, reporta los servicios básicos con que cuentan los centros educativos en las comunidades nativas como son: el abastecimiento de agua con las modalidades agua conectada por tubería a red pública y pozo, alumbrado con las modalidades alumbrado eléctrico y panel solar; y los servicios higiénicos con las modalidades baño o sanitario, pozo séptico y pozo ciego/letrina. La información se provee para todos los centros educativos y por nivel del servicio tanto para inicial, primaria, secundaria, otros centros educativos y no especificados (NEP). En general, 75 de los 517 centros educativos tienen agua por tubería conectada a red pública, independientemente de

ello, 17 cuentan con alumbrado eléctrico, además, 56 tienen baño o sanitario. En el nivel educativo inicial, esta familia lingüística cuenta con 79 centros educativos, de los cuales 15 de ellos tienen agua por tubería conectada a red pública, cuatro con alumbrado eléctrico y 14 tienen baño o sanitario. De los 363 centros educativos en el nivel primaria, 38 tienen agua por tubería conectada a red pública, siete con alumbrado eléctrico y 29 cuentan con baño o sanitario. En el caso de los centros educativos del nivel secundaria, siete tienen agua por tubería conectada a red pública, ninguno tiene alumbrado eléctrico pero seis disponen de panel solar y seis cuentan con baño o sanitario.

CUADRO N° 3.8

### FAMILIA LINGÜÍSTICA JÍBARO: TIPO DE SERVICIO CON QUE CUENTAN LOS CENTROS EDUCATIVOS EN LAS COMUNIDADES NATIVAS AMAZÓNICAS, SEGÚN NIVEL DE EDUCACIÓN Y DISPONIBILIDAD DEL SERVICIO, 2007

Centros educativos por nivel de educación y disponibilidad del servicio	Abastecimiento de agua		Alumbrado		Servicio higiénico		
	Agua por tubería conectada a red pública	Pozo	Alumbrado eléctrico	Panel solar	Baño o sanitario	Pozo séptico	Pozo ciego / Letrina
<b>Total</b>	517	517	517	517	517	517	517
Si tiene	75	96	17	65	56	20	297
No tiene	382	361	440	392	401	437	160
No especificado	60	60	60	60	60	60	60
<b>Centros educativos del nivel inicial</b>	79	79	79	79	79	79	79
Si tiene	15	19	4	15	14	5	54
No tiene	63	59	74	63	64	73	24
No especificado	1	1	1	1	1	1	1
<b>Centros educativos del nivel primaria</b>	363	363	363	363	363	363	363
Si tiene	38	65	7	32	29	7	197
No tiene	276	249	307	282	285	307	117
No especificado	49	49	49	49	49	49	49
<b>Centros educativos del nivel secundaria</b>	32	32	32	32	32	32	32
Si tiene	7	8	-	6	6	3	23
No tiene	24	23	31	25	25	28	8
No especificado	1	1	1	1	1	1	1
<b>Otros centros educativos</b>	16	16	16	16	16	16	16
Si tiene	3	2	1	5	2	1	11
No tiene	13	14	15	11	14	15	5
<b>NEP</b>	27	27	27	27	27	27	27
Si tiene	12	2	5	7	5	4	12
No tiene	6	16	13	11	13	14	6
No especificado	9	9	9	9	9	9	9

1/ Corresponden a más de un pueblo étnico que se encuentran dentro de una misma comunidad.  
Fuente: INEI - II Censo de Comunidades Indígenas de la Amazonía Peruana, 2007.

## CONDICIÓN DEL DOCENTE

En el Cuadro N° 3.9, se presenta la condición del docente que labora en las comunidades nativas por etnias. Así, se puede observar que se encuentran laborando 950 docentes, siendo 764 indígenas y los restantes 186 no indígenas; en el caso de docentes indígenas 475 son del mismo pueblo indígena y 289 de otro pueblo. De los docentes no indígenas, solo 26 hablan la lengua del pueblo y 160 no hablan la lengua del pueblo

donde está ubicado en centro educativo. Entre las etnias con mayor número de docentes tenemos: Aguaruna (Aguajun), con 652, de los cuales 555 son indígenas y 97 no indígenas. Huambisa, cuenta con 129 docentes, 100 indígenas y 29 no indígenas; y la etnia Achual tiene 126 docentes, 38 son indígenas de otro pueblo y 33 no indígenas que no hablan la lengua del pueblo.

CUADRO N° 3.9

### FAMILIAS LINGÜÍSTICA JÍBARO: TOTAL DE DOCENTES QUE TRABAJAN EN LAS COMUNIDADES NATIVAS AMAZÓNICAS POR ETNIA, SEGÚN CONDICIÓN DEL DOCENTE, 2007

Condición del docente	Total	Etnia				
		Achual	Aguaruna (Aguajun)	Candoshi - Murato (Shapra)	Huambisa	Jíbaro - Achual 1/
Total	950	126	652	41	129	2
Indígenas						
Del mismo pueblo	475	46	330	19	80	-
De otro pueblo	289	38	225	6	20	-
No indígenas						
Hablan la lengua del pueblo	26	9	15	-	1	1
No hablan la lengua del pueblo	160	33	82	16	28	1

1/ Corresponden a más de un pueblo étnico que se encuentran dentro de una misma comunidad.

Fuente: INEI - II Censo de Comunidades Indígenas de la Amazonía Peruana, 2007.

## TEMÁTICA ECONÓMICA-PRODUCTIVA

### CONDICIÓN DE PEA Y NO PEA

El Cuadro N° 3.10, muestra a la población de 14 y más años de edad en las comunidades nativas de la familia lingüística Jíbaro por condición de actividad, según grupo de edad. De acuerdo a la Organización Internacional del Trabajo (OIT) la edad de inicio para la inserción del mercado laboral corresponde a los 14 años de edad. En este cuadro puede apreciarse que el volumen total en edad de trabajar corresponde a 40 mil 789 habitantes; de estos 21 mil 277 corresponden a la población económicamente activa (PEA), es decir, que tienen

un empleo o están buscando emplearse; y 19 mil 512 pertenecen a la no PEA.

En la edad de 14 años y el quinquenio de 15 a 19 años de edad, gran parte de esta población de adolescentes se ubica en la no PEA, pero a partir de los 20 años de edad hay un crecimiento de la PEA hasta los 29 años de edad, para luego ir disminuyendo progresivamente conforme la edad avanza.

CUADRO N° 3.10

FAMILIA LINGÜÍSTICA JÍBARO: POBLACIÓN CENSADA DE 14 Y MÁS AÑOS DE EDAD EN LAS COMUNIDADES NATIVAS AMAZÓNICAS POR CONDICIÓN DE PEA Y NO PEA, SEGÚN GRUPO DE EDAD, 2007

Grupo de edad	Total	Condición	
		PEA	No PEA
Total	40 789	21 277	19 512
14 años	1 800	208	1 592
15 a 19	7 860	2 393	5 467
20 a 24	6 440	3 552	2 888
25 a 29	5 996	3 663	2 333
30 a 34	4 548	2 912	1 636
35 a 39	4 254	2 662	1 592
40 a 44	2 837	1 825	1 012
45 a 49	2 267	1 408	859
50 a 54	1 767	1 085	682
55 a 59	1 165	705	460
60 a 64	783	424	359
65 a 69	466	228	238
70 a 74	273	111	162
75 a 79	146	58	88
80 a 84	92	27	65
85 y más	95	16	79

Fuente: INEI – II Censo de Comunidades Indígenas de la Amazonía Peruana, 2007. Censos Nacionales 2007: XI de Población y VI de Vivienda.

CONDICIÓN DE ACTIVIDAD

En el Cuadro N° 3.11, se presenta la población de 14 y más años de edad clasificada por sexo, según condición de actividad. Puede apreciarse, que de 21 mil 277 habitantes que comprenden la PEA, 20 mil 555 pertenecen a la PEA ocupada lo que equivale al 96,6% y 722 corresponden a la PEA desocupada lo que equivale al 3,4%. Al observar, la población que pertenece a la PEA por

sexo, 13 mil 899 son hombres, de los cuales el 95,4% (13 mil 260) pertenecen a la PEA ocupada y 7 mil 378 son mujeres de las cuales el 98,9% (7 mil 295) pertenecen a la PEA ocupada. Aquí, la condición de actividad es muy alta debido a la gran diversidad de actividades muchas de ellas de tipo independiente como agricultura y ganadería como se describirá más adelante en rama de actividad.

CUADRO N° 3.11

FAMILIA LINGÜÍSTICA JÍBARO: POBLACIÓN CENSADA DE 14 Y MÁS DE EDAD EN LAS COMUNIDADES NATIVAS AMAZÓNICAS POR SEXO, SEGÚN CONDICIÓN DE ACTIVIDAD, 2007

Condición de actividad	Total	Hombre	Mujer
Total	40 789	21 242	19 547
PEA	21 277	13 899	7 378
PEA Ocupada	20 555	13 260	7 295
PEA Desocupada	722	639	83
No PEA	19 512	7 343	12 169

Fuente: INEI – II Censo de Comunidades Indígenas de la Amazonía Peruana, 2007 Censos Nacionales 2007: XI de Población y VI de Vivienda.

## PEA OCUPADA SEGÚN CATEGORÍA DE OCUPACIÓN

El Cuadro N° 3.12, presenta a 20 mil 555 habitantes que corresponden a la población económicamente activa ocupada de 14 y más años de edad de acuerdo al Censo del año 2007 por sexo, según categoría de ocupación. Las categorías más frecuentes son trabajador independiente (50,0%), trabajador familiar no remunerado (26,7%) y obrero (12,8%), y entre

las tres cubren el 89,5% de la PEA ocupada. Por sexo, se observa que en los hombres, el 57,9% son trabajador independiente, el 17,4% obreros y el 12,5% trabajador familiar no remunerado; mientras las mujeres tienen mayor presencia como trabajador familiar no remunerado y trabajador independiente (52,4% y 35,7%; respectivamente).

CUADRO N° 3.12

### FAMILIA LINGÜÍSTICA JÍBARO: POBLACIÓN ECONÓMICAMENTE ACTIVA OCUPADA CENSADA DE 14 Y MÁS AÑOS DE EDAD EN LAS COMUNIDADES NATIVAS AMAZÓNICAS POR SEXO, SEGÚN CATEGORÍA DE OCUPACIÓN, 2007

Categoría de ocupación	Total		Hombre		Mujer	
	Absoluto	%	Absoluto	%	Absoluto	%
Total	20 555	100,0	13 260	100,0	7 295	100,0
Empleador / Patrono	234	1,1	190	1,4	44	0,6
Trabajador Independiente	10 282	50,0	7 681	57,9	2 601	35,7
Empleado	1 752	8,5	1 415	10,7	337	4,6
Obrero	2 627	12,8	2 304	17,4	323	4,4
Trabajador Familiar no Remunerado	5 482	26,7	1 662	12,5	3 820	52,4
Trabajador del hogar	178	0,9	8	0,1	170	2,3

Fuente: INEI – II Censo de Comunidades Indígenas de la Amazonía Peruana, 2007.  
Censos Nacionales 2007: XI de Población y VI de Vivienda.

## PEA OCUPADA SEGÚN OCUPACIÓN PRINCIPAL

Según el Cuadro N° 3.13, se observa a la población económicamente activa ocupada, de 14 y más años de edad, por sexo, según ocupación principal, lo cual permite identificar en las categorías más frecuentes a agricultores y trabajadores calificados (47,7%) y trabajador no calificado: peones, vendedores ambulantes y otros (34,3%). Por sexo, se puede apreciar que en los hombres 7 mil 428 (56,0%) se desempeñan como

agricultores y trabajadores calificados, 2 mil 854 (21,5%) como trabajadores no calificados y 831 (6,3%) son profesionales, científicos; en el caso de las mujeres, el 57,5% (4 mil 190) y el 32,1% (2 mil 345) se desempeñan como trabajadoras no calificadas y como agricultores y trabajadoras calificadas, respectivamente; mientras que solo el 3,9% (287 mujeres) lo hacen como profesionales, científicos.



CUADRO N° 3.13

**FAMILIA LINGÜÍSTICA JÍBARO: POBLACIÓN ECONÓMICAMENTE ACTIVA OCUPADA CENSADA DE 14 Y MÁS AÑOS DE EDAD EN LAS COMUNIDADES NATIVAS AMAZÓNICAS POR SEXO, SEGÚN OCUPACIÓN PRINCIPAL, 2007**

Ocupación principal	Total		Hombre		Mujer	
	Absoluto	%	Absoluto	%	Absoluto	%
Total	20 555	100,0	13 260	100,0	7 295	100,0
Miembros del poder ejecutivo	51	0,2	47	0,4	4	0,1
Profesionales, científicos	1 118	5,4	831	6,3	287	3,9
Técnicos	297	1,4	274	2,1	23	0,3
Jefes y empleados de oficina	166	0,8	153	1,2	13	0,2
Trab.serv.pers.vend.comercio	315	1,5	217	1,6	98	1,3
Agricultores y trab.calificados	9 773	47,7	7 428	56,0	2 345	32,1
Obreros y operadores minas y cant.	622	3,0	611	4,6	11	0,2
Obreros const.fab.instr.	524	2,5	523	3,9	1	0,0
Trab. no calificado: peones, vendedores ambulantes y otros	7 044	34,3	2 854	21,5	4 190	57,5
Fuerzas armadas y policiales	17	0,1	17	0,1	-	-
Ocupación no específica	628	3,1	305	2,3	323	4,4

Fuente: INEI – II Censo de Comunidades Indígenas de la Amazonía Peruana, 2007.  
Censos Nacionales 2007: XI de Población y VI de Vivienda.

### RAMA DE ACTIVIDAD DE LA PEA OCUPADA

El Cuadro N° 3.14, presenta la distribución de la PEA ocupada, por sexo, según las diversas ramas de actividad económica. Se observa que la mayor parte de la población (77,1%) se dedica

principalmente a la agricultura y ganadería, seguido de la enseñanza (4,6%); y otras actividades de servicios (3,2%). Similar comportamiento se observa por sexo.

CUADRO N° 3.14

**FAMILIA LINGÜÍSTICA JÍBARO: POBLACIÓN ECONÓMICAMENTE ACTIVA CENSADA DE 14 Y MÁS AÑOS DE EDAD EN LAS COMUNIDADES NATIVAS AMAZÓNICAS POR SEXO, SEGÚN RAMA DE ACTIVIDAD, 2007**

Rama de actividad	Total		Hombre		Mujer	
	Absoluto	%	Absoluto	%	Absoluto	%
Total	20 555	100,0	13 260	100,0	7 295	100,0
Agricultura y ganadería	15 863	77,1	9 561	72,2	6 302	86,4
Caza y silvicultura	111	0,5	111	0,8	-	-
Pesca	54	0,3	50	0,4	4	0,1
Minería	426	2,1	417	3,1	9	0,1
Industrias manufactureras	285	1,4	276	2,1	9	0,1
Construcción	733	3,6	728	5,5	5	0,1
Comercio	239	1,2	160	1,2	79	1,1
Comercio al por mayor	36	0,2	30	0,2	6	0,1
Comercio al por menor	199	1,0	126	1,0	73	1,0
Reparación de veh.aut.mot.y enseres doméstico	4	0,0	4	0,0	-	-
Hoteles y restaurantes	217	1,1	162	1,2	55	0,8
Transp., almac. y comunicaciones	182	0,9	179	1,3	3	0,0
Activid. Inmobil., empres.y alquileres	194	0,9	188	1,4	6	0,1
Enseñanza	950	4,6	700	5,3	250	3,4
Otras actividades de servicios	660	3,2	411	3,1	249	3,4
No especificado	641	3,1	317	2,4	324	4,4

Fuente: INEI – II Censo de Comunidades Indígenas de la Amazonía Peruana, 2007.  
Censos Nacionales 2007: XI de Población y VI de Vivienda.

### CONDICIÓN DE ACTIVIDAD DE LA POBLACIÓN DE 6 A 17 AÑOS DE EDAD

Si bien 6 a 17 años es una edad para la formación básica, una considerable proporción de la población desarrolla actividades productivas o busca desarrollarlas por lo tanto, también constituye PEA. El Cuadro N° 3.15, hace una segmentación de la edad con la agrupación de 6 a 11 años y de 12 a 17 años de edad y reporta la PEA por sexo, según condición de actividad. Del

total de 27 mil 92 niñas, niños y adolescentes, 1 mil 994 pertenecen a la PEA y de ellos 1 mil 834 conforman la PEA ocupada, de los cuales 337 se encuentran entre los 6 a 11 años de edad y 1 mil 497 entre las edades de 12 a 17 años de edad. En ambos segmentos de edad se mantiene una marcada diferencia de la población por sexo.

CUADRO N° 3.15

**FAMILIA LINGÜÍSTICA JÍBARO: POBLACIÓN CENSADA DE 6 A 17 AÑOS DE EDAD EN LAS COMUNIDADES NATIVAS AMAZÓNICAS POR GRUPO DE EDAD Y SEXO, SEGÚN CONDICIÓN DE ACTIVIDAD, 2007**

Condición de actividad	Total			6 a 11 años			12 a 17 años		
	Total	Hombre	Mujer	Total	Hombre	Mujer	Total	Hombre	Mujer
Total	27 092	13 562	13 530	15 976	8 078	7 898	11 116	5 484	5 632
PEA	1 994	953	1 041	362	195	167	1 632	758	874
PEA Ocupada	1 834	843	991	337	178	159	1 497	665	832
PEA Desocupada	160	110	50	25	17	8	135	93	42
No PEA	25 098	12 609	12 489	15 614	7 883	7 731	9 484	4 726	4 758

Fuente: INEI – II Censo de Comunidades Indígenas de la Amazonía Peruana, 2007.  
Censos Nacionales 2007: XI de Población y VI de Vivienda.

## TIPO DE OCUPACIÓN DE LA PEA OCUPADA DE 6 A 17 AÑOS DE EDAD

En el Cuadro N° 3.16, se muestra la PEA de 6 a 17 años, por grupo de edad y sexo, según tipo de ocupación, encontrando una gran concentración en la categoría de peones de agricultura, con 1 mil 338 niñas, niños y adolescentes, de los cuales 671 son hombres y 717 mujeres; como ayudante agrícola, se encuentran 310 niñas, niños y adolescentes, siendo 118 hombres y 192 mujeres. Al segmentar la población de 6 a

11 años de edad encontramos que del total de este segmento 329 niños se desempeñan como peones de agricultura, seis niños en otros servicios y dos niños en servicio doméstico. En cuanto a la segmentación de 12 a 17 años, encontramos que el tipo de ocupación de mayor proporción es de peones de agricultura (1 mil 59 adolescentes), seguido de ayudante agrícola (310 adolescentes).

CUADRO N° 3.16

### FAMILIA LINGÜÍSTICA JÍBARO: POBLACIÓN ECONÓMICAMENTE ACTIVA OCUPADA CENSADA DE 6 A 17 AÑOS DE EDAD EN LAS COMUNIDADES NATIVAS AMAZÓNICAS POR GRUPO DE EDAD Y SEXO, SEGÚN TIPO DE OCUPACIÓN, 2007

Tipo de ocupación	Total			6 - 11 años			12 - 17 años		
	Total	Hombre	Mujer	Total	Hombre	Mujer	Total	Hombre	Mujer
Total	1 834	843	991	337	178	159	1 497	665	832
Peones de agricultura	1 388	671	717	329	175	154	1 059	496	563
Ayudante agrícola	310	118	192	-	-	-	310	118	192
Servicio doméstico	49	2	47	2	-	2	47	2	45
Peones de pesca y caza, pescadores	12	6	6	-	-	-	12	6	6
Peones forestales	4	4	-	-	-	-	4	4	-
Ayudante en la venta de comida	4	4	-	-	-	-	4	4	-
Ayudante de extracción de madera	6	6	-	-	-	-	6	6	-
Ayudante de limpieza	2	-	2	-	-	-	2	-	2
Ayudante de construcción	6	5	1	-	-	-	6	5	1
Ayudante de avicultura	13	1	12	-	-	-	13	1	12
Mototaxistas	4	4	-	-	-	-	4	4	-
Cargadores de bultos	4	4	-	-	-	-	4	4	-
Otros servicios	31	17	14	6	3	3	25	14	11
No especificado	1	1	-	-	-	-	1	1	-

Fuente: INEI – II Censo de Comunidades Indígenas de la Amazonía Peruana, 2007. Censos Nacionales 2007: XI de Población y VI de Vivienda.

## 3.3 TEMÁTICA DE SALUD

### SERVICIOS BÁSICOS EN LOS ESTABLECIMIENTOS DE SALUD

En el Cuadro N° 3.17, se presenta los establecimientos de salud de la familia lingüística Jíbaro por etnia, según servicios básicos disponibles del principal establecimiento. Se observan 197 establecimientos de salud, siendo las etnias más pobladas la que presentan mayor número de centros de salud, 114 corresponden a Aguaruna (Aguajun), seguido por Actual y Huambisa con 43

y 26 establecimientos de salud, respectivamente. Haciendo referencia al abastecimiento de agua en los centros de salud, de los 197 establecimientos, 52 utilizan el río, 45 agua de pozo, 32 cuentan con tubería conectada a red pública, 16 usan el manantial y 33 manifestaron usar otras formas de abastecimiento.

Con respecto a la eliminación de desechos o basura, 62 establecimientos de salud lo realizan en pozo ciego/letrina, 30 en la forma de incineración o entierro, 12 tienen pozo séptico; sin embargo, se utilizan otras formas contaminantes y poniendo en riesgo de contagio a la población

como eliminación de desechos a cielo abierto en 47 establecimientos de salud, 20 en el río y en la quebrada en cuatro establecimientos de salud y se advierten otras dos con otras formas variadas de eliminación de desechos.

CUADRO Nº 3.17

FAMILIA LINGÜÍSTICA JÍBARO: COMUNIDADES NATIVAS AMAZÓNICAS CON ESTABLECIMIENTOS DE SALUD POR ETNIA, SEGÚN SERVICIO BÁSICO DISPONIBLE Y MEDIO DE ELIMINACIÓN DE DESECHOS O BASURA DEL PRINCIPAL ESTABLECIMIENTO, 2007

Servicio básico disponible y medio de eliminación de desecho o basura	Total	Etnia				
		Aguaruna (Aguajun)	Achual	Huambisa	Candoshi - Murato (Shapra)	Jíbaro - Achual 1/
<b>Abastecimiento de Agua</b>						
<b>Total</b>	<b>197</b>	<b>114</b>	<b>43</b>	<b>26</b>	<b>13</b>	<b>1</b>
Tubería conectada a red pública	32	28	2	2	-	-
Pozo	45	29	8	3	5	-
Río	52	22	14	9	7	-
Manantial	16	8	5	2	1	-
Otro	33	21	3	9	-	-
No especificado	19	6	11	1	-	1
<b>Medio de eliminación de desechos o basura</b>						
<b>Total</b>	<b>197</b>	<b>114</b>	<b>43</b>	<b>26</b>	<b>13</b>	<b>1</b>
Pozo ciego/ Letrina	62	45	8	6	3	-
Pozo séptico	12	10	2	-	-	-
Incineración o entierro	30	17	3	7	3	-
Quebrada	4	3	1	-	-	-
Río	20	13	4	2	1	-
Cielo abierto	47	20	10	11	6	-
Otro	2	-	2	-	-	-
No especificado	20	6	13	-	-	1

1/ Corresponden a más de un pueblo étnico que se encuentran dentro de una misma comunidad.  
Fuente: INEI - II Censo de Comunidades Indígenas de la Amazonía Peruana, 2007.

## MORTALIDAD Y MORBILIDAD

### MORTALIDAD

El Cuadro Nº 3.18, presenta la información por causa de fallecimiento por prevalencia de enfermedades, morbilidad, forma de asistencia de salud y método de curación empleado, en los últimos 12 meses. Como causas principales de fallecimientos se identifican algunas enfermedades como causa de muerte así como algunos signos y síntomas conocidos, pues la información no cuenta con diagnóstico médico, sino con la descripción

sobre la causa que hizo el informante obteniendo un total de 776 defunciones, donde 581 fallecimientos corresponden a la etnia Aguaruna (Aguajun), 83 casos a Achual, 56 a Candoshi–Murato (Shapra) y a Huambisa, para cada una; mientras que la etnia Jíbaro–Achual no registro fallecimientos en ese periodo de tiempo. Se identificaron, también 95 casos de muerte asociadas a vómitos, diarreas; 86 por neumonía, 66 por mordedura de serpiente,

picaduras; 38 por accidentes, 33 asociados a parásitos, 30 por fiebre amarilla, de igual modo 23 decesos por malaria o paludismo, 13 casos de parto complicado asociados a muerte materna, 12 por tuberculosis, cuatro por rabia, dos decesos por sarampión; finalmente, un gran número de defunciones que corresponden a 374 decesos por causas desconocidas.

## MORBILIDAD

Fueron identificados 14 mil 233 habitantes enfermos, entre las etnias con mayores casos tenemos: 9 mil 308 se presentaron en la etnia Aguaruna (Aguajun) y 2 mil 504 en Huambisa. Del total de enfermos, los más frecuentes fueron 6 mil 8 casos de parásitos, 2 mil 882 de vómitos y diarreas, seguido de 2 mil 464 enfermos de desnutrición, anemia; y 906 de malaria y paludismo. En menor frecuencia se encontraron 69 casos por fiebre

amarilla, 51 por fracturas, golpes; y cinco por sarampión.

Sobre el tema de salud se consultó a las comunidades acerca de cómo buscan asistencia de salud, del total de 446 comunidades nativas, la gran mayoría (344) buscan orientación del médico, enfermera o sanitario, 193 comunicaron que ellos mismos se curan, otras 116 manifestaron que buscan asistencia de salud en el curandero, y 15 manifestaron otras formas de asistencia de salud.

Las comunidades nativas, fueron consultadas también acerca de los métodos de curación empleados, en 295 de ellas lo más frecuente resultó una forma mixta de utilización de plantas medicinales y medicamentos, en cambio, solo medicamentos y solo plantas medicinales son empleados por 103 y 32 comunidades nativas, respectivamente.

CUADRO Nº 3.18

FAMILIA LINGÜÍSTICA JÍBARO: POBLACIÓN CENSADA EN LAS COMUNIDADES NATIVAS AMAZÓNICAS POR ETNIA, SEGÚN MORTALIDAD Y MORBILIDAD EN LOS ÚLTIMOS 12 MESES, ASISTENCIA DE SALUD Y MÉTODO DE CURACIÓN, 2007

Mortalidad, morbilidad, asistencia de salud y método de curación	Total	Etnia				
		Aguaruna (Aguajun)	Achual	Candoshi - Murato (Shapra)	Huambisa	Jíbaro - Achual 1/
<b>Población</b>						
<b>Mortalidad</b>						
Total (casos)	776	581	83	56	56	-
Tuberculosis	12	8	3	1	-	-
Neumonía	86	53	11	8	14	-
Vómitos, diarreas	95	67	14	7	7	-
Parto complicado	13	10	2	-	1	-
Parásitos	33	26	3	1	3	-
Malaria, paludismo	23	4	9	4	6	-
Fiebre amarilla	30	28	-	-	2	-
Rabia	4	4	-	-	-	-
Sarampión	2	2	-	-	-	-
Mordeduras de serpiente, picaduras	66	53	5	5	3	-
Accidentes	38	28	1	6	3	-
Causas desconocidas	374	298	35	24	17	-
<b>Morbilidad</b>						
Total (casos)	14 233	9 308	1 308	1 062	2 504	51
Tuberculosis	89	64	14	6	5	-
Neumonía	641	318	84	17	219	3
Vómitos, diarreas	2 882	1 897	313	366	292	14
Desnutrición, anemia	2 464	1 689	97	266	412	-
Parásitos	6 008	4 251	518	66	1 143	30
Uta	120	44	44	17	15	-
Chupos, granos	394	203	37	-	152	2
Malaria, paludismo	906	257	160	304	183	2
Fiebre amarilla	69	61	8	-	-	-
Susto	81	67	-	-	14	-
Sarampión	5	5	-	-	-	-
Enfermedades de transmisión sexual	284	257	-	2	25	-
Mordeduras de serpiente, picaduras	85	50	6	7	22	-
Fracturas, golpes	51	34	5	11	1	-
Otro	154	111	22	-	21	-
<b>Número de comunidades nativas</b>						
<b>Asistencia de salud</b>						
Total (CNA)	446	281	57	46	61	1
Curandero	116	62	8	11	35	-
Médico, enfermera, sanitario	344	212	43	40	49	-
Ellos mismos se curan	193	137	5	9	42	-
Otro	15	10	4	-	-	1
No especificado	25	19	5	1	-	-
<b>Método de curación</b>						
Total (CNA)	446	281	57	46	61	1
Solo medicamentos	103	53	20	21	9	-
Solo plantas medicinales	32	19	9	2	2	-
Plantas medicinales y medicamentos	295	196	25	23	50	1
No especificado	16	13	3	-	-	-

1/ Corresponden a más de un pueblo étnico que se encuentran dentro de una misma comunidad.

Fuente: INEI – II Censo de Comunidades Indígenas de la Amazonía Peruana, 2007.

### 3.4 TEMÁTICA DE TRANSPORTE Y COMUNICACIÓN

#### VÍAS DE COMUNICACIÓN Y MEDIOS DE TRANSPORTE DISPONIBLE

Las vías de comunicación tienen características distintas debido al ámbito geográfico donde están asentadas las comunidades nativas. Entre las vías de comunicación de mayor uso están los ríos, la trocha y carretera (empleado por 336, 135 y 95 comunidades nativas, respectivamente). Mientras, que entre las menos disponibles destacan el camino de herradura y la vía aérea, que requiere de aeropuertos o aeródromos.

El Cuadro N° 3.19, muestra la disponibilidad de las vías de comunicación y de los medios de transporte de la población que vive en las comunidades nativas

de la familia lingüística Jíbaro, por etnia. Así, la vías de comunicación más usada, por las etnias con mayor población, se tiene que en: Aguaruna (Aguajun) son los ríos, la trocha y la carretera (176, 124 y 92 comunidades, respectivamente); en tanto Huambisa y Achual, hacen uso del río en 58 y 55 comunidades, para cada etnia.

Respecto a los medios de transporte de mayor uso, se muestra el bote motor peque peque, el cual es utilizado por 245 de las 446 comunidades nativas, seguido de locomoción a pie con 99 comunidades, y la canoa en 48 de ellas.

CUADRO N° 3.19

#### FAMILIA LINGÜÍSTICA JÍBARO: COMUNIDADES NATIVAS AMAZÓNICAS POR ETNIA, SEGÚN VÍA DE COMUNICACIÓN Y MEDIO DE TRANSPORTE DISPONIBLE, 2007

Vía de comunicación y medio de transporte	Total	Etnia				
		Achual	Aguaruna (Aguajun)	Candoshi - Murato (Shapra)	Huambisa	Jíbaro - Achual 1/
<b>Vía de comunicación</b>						
<b>Total</b>	446	57	281	46	61	1
Río	336	55	176	46	58	1
Carretera	95	3	92	-	-	-
Trocha	135	1	124	-	10	-
Vía aérea	4	-	4	-	-	-
Camino de herradura	36	-	35	-	1	-
Otro	9	1	5	-	3	-
<b>Medio de transporte</b>						
<b>Total</b>	446	57	281	46	61	1
Bote motor peque peque	245	47	116	43	38	1
Bote motor deslizador	5	2	-	-	3	-
Lancha	2	2	-	-	-	-
Canoa	48	5	25	2	16	-
Camión /Camioneta	31	-	31	-	-	-
Avioneta	1	-	1	-	-	-
A pie	99	-	95	-	4	-
Otro	13	1	12	-	-	-
No especificado	2	-	1	1	-	-

1/ Corresponden a más de un pueblo étnico que se encuentran dentro de una misma comunidad.  
Fuente: INEI – II Censo de Comunidades Indígenas de la Amazonía Peruana, 2007.

## MEDIOS DE TRANSPORTE Y TIEMPO DE DESPLAZAMIENTO

El Cuadro N° 3.20, muestra el medio de transporte utilizado por la población que habita en las comunidades nativas, según el número de horas empleadas para desplazarse desde la capital a la comunidad. Puede apreciarse que según el medio de transporte utilizado y las distancias de separación respectivas, de las 446 comunidades, 235 manifiestan que para llegar a la capital demoran más de 24 horas siendo el bote motor peque que el medio de transporte más utilizado

(141 comunidades); y 23 comunidades nativas manifiestan que les toma menos de una hora llegar desde la capital hasta sus comunidades.

En general la población emplea mucho tiempo para estos desplazamientos, debido a los escasos medios modernos de transporte (avioneta, lancha o bote motor deslizador) con que cuentan las comunidades nativas.

CUADRO N° 3.20

### FAMILIA LINGÜÍSTICA JÍBARO: COMUNIDADES NATIVAS AMAZÓNICAS POR NÚMERO DE HORAS EMPLEADAS PARA LLEGAR DESDE LA CAPITAL HASTA LA COMUNIDAD, SEGÚN MEDIO DE TRANSPORTE, 2007

Medio de transporte	Total	Número de horas empleadas					
		Menos de 1 hora	De 1 a menos de 2 horas	De 2 a menos de 5 horas	De 5 a menos de 24 horas	Más de 24 horas	No especificado
Total	446	23	27	75	76	235	10
Bote motor peque peque	245	7	15	39	41	141	2
Bote motor deslizador	5	-	-	1	2	2	-
Lancha	2	-	-	-	1	-	1
Canoa	48	2	1	4	7	32	2
Camión / Camioneta	31	4	8	9	7	3	-
Avioneta	1	-	1	-	-	-	-
A pie	99	2	2	20	18	55	2
Otro	13	8	-	2	-	2	1
No especificado	2	-	-	-	-	-	2

Fuente: INEI - II Censo de Comunidades Indígenas de la Amazonía Peruana, 2007.

## SERVICIOS DE COMUNICACIÓN DISPONIBLE

En el Cuadro N° 3.21 se presenta los diferentes servicios de comunicación que tienen las comunidades nativas por etnia. A pesar de la importancia de los servicios de comunicación por las distancias y el difícil traslado, 208 de las 446 comunidades nativas no tienen servicios de comunicación. Sin embargo, el medio de

comunicación más utilizado es radiofonía del cual se benefician 193 comunidades nativas, seguida de 59 comunidades que tienen teléfono público. Por otro lado, las etnias Aguaruna (Aguajun), Candoshi-Murato (Shapra) y Huambisa, más del 40,0% no cuenta con medio de comunicación.



CUADRO N° 3.21

FAMILIA LINGÜÍSTICA JÍBARO: COMUNIDADES NATIVAS AMAZÓNICAS POR ETNIA, SEGÚN SERVICIO DE COMUNICACIÓN, 2007

Servicio de comunicación	Total	Etnia				
		Achual	Aguaruna (Aguajun)	Candoshi - Murato (Shapra)	Huambisa	Jibaro - Achual 1/
Total	446	57	281	46	61	1
Teléfono público	59	3	46	3	7	-
Emisora de radio	5	2	2	1	-	-
Radiofonía	193	46	97	22	27	1
No tiene	208	9	150	19	30	-
No especificado	5	-	4	1	-	-

1/ Corresponden a más de un pueblo étnico que se encuentran dentro de una misma comunidad.

Fuente: INEI - II Censo de Comunidades Indígenas de la Amazonía Peruana, 2007.

### 3.5 TEMÁTICA DE IDENTIDAD

#### TENENCIA DE PARTIDA DE NACIMIENTO

Un aspecto importante del derecho de las personas es contar con una identidad y el inicio de ello se da con la inscripción del hecho vital del nacimiento generando un documento que respalda la identidad y un nombre como derecho de las personas. El Cuadro N° 3.22, muestra que del total de 79 mil 871 habitantes, 71 mil 381 manifestaron contar con partida de nacimiento (89,3%) y 7 mil

796 (9,8%) no lo tiene. Por sexo, se aprecia que 37 mil 202 hombres y 34 mil 179 mujeres (91,1% y 87,6%, respectivamente) cuentan con partida de nacimiento. Si bien, gran parte de esta población tiene este documento, del total de los que no tienen, 4 mil 476 (11,5%) son mujeres y 3 mil 320 (8,1%) son hombres.

CUADRO N° 3.22

FAMILIA LINGÜÍSTICA JÍBARO: POBLACIÓN CENSADA EN LAS COMUNIDADES NATIVAS AMAZÓNICAS POR SEXO, SEGÚN TENENCIA DE PARTIDA DE NACIMIENTO, 2007

Tenencia de partida de nacimiento	Total		Hombre		Mujer	
	Absoluto	%	Absoluto	%	Absoluto	%
Total	79 871	100,0	40 863	100,0	39 008	100,0
Si tiene	71 381	89,3	37 202	91,1	34 179	87,6
No tiene	7 796	9,8	3 320	8,1	4 476	11,5
Sin especificación	694	0,9	341	0,8	353	0,9

Fuente: INEI – II Censo de Comunidades Indígenas de la Amazonía Peruana, 2007  
Censos Nacionales 2007: XI de Población y VI de Vivienda.

## CONDICIÓN DE TENENCIA DE DOCUMENTO NACIONAL DE IDENTIDAD (DNI)

En el Cuadro N° 3.23, se muestra la distribución de la población, por sexo, según tenencia del DNI. Se observa que 27 mil 287 habitantes de 18 y más años de edad (80,1%) tienen el Documento Nacional de Identidad; mientras que el 19,9%

(6 mil 784 habitantes) no lo tienen. Por sexo, se observa una marcada diferencia, pues mientras el 87,3% (15 mil 659) de los hombres cuenta con DNI, las mujeres alcanzan el 72,1% (11 mil 628) de la población.

CUADRO N° 3.23

### FAMILIA LINGÜÍSTICA JÍBARO: POBLACIÓN CENSADA DE 18 Y MÁS AÑOS DE EDAD EN LAS COMUNIDADES NATIVAS AMAZÓNICAS POR SEXO, SEGÚN TENENCIA DE DOCUMENTO NACIONAL DE IDENTIDAD, 2007

Tenencia de Documento Nacional de Identidad	Total		Hombre		Mujer	
	Absoluto	%	Absoluto	%	Absoluto	%
Total	34 071	100,0	17 945	100,0	16 126	100,0
Si tiene	27 287	80,1	15 659	87,3	11 628	72,1
No tiene	6 784	19,9	2 286	12,7	4 498	27,9

Fuente: INEI – II Censo de Comunidades Indígenas de la Amazonía Peruana, 2007. Censos Nacionales 2007: XI de Población y VI de Vivienda.

## 3.6 CONFLICTOS Y PROBLEMAS CON EL EXTERIOR

### TENENCIA DE TIERRAS

El Cuadro N° 3.24, presenta a las comunidades nativas de la familia lingüística Jíbaro, según algunos aspectos relacionados a la tenencia de tierras y por etnia. Observamos que 335 de las 446 comunidades nativas están reconocidas por el Ministerio de Agricultura; de las cuales 222 pertenecen a la etnia Aguaruna (Aguajun), 52 a Achual, 32 a Huambisa y 28 a Candoshi–Murato (Shapra). Del total de comunidades reconocidas, 301 declaran que están inscritas en los registros públicos, mientras que nueve señalan que tienen su inscripción en trámite, asimismo 25 de ellas no están inscritas.

Sin embargo, aún quedan conflictos de tierra por resolver. En la parte inferior del cuadro se aprecia a las comunidades nativas que tienen determinados

conflictos relativos a la tenencia de tierras en forma no excluyente puesto que una comunidad podría presentar la diversidad de conflictos en sus diversas combinaciones. Se observa que 84 de las 446 comunidades nativas de esta familia lingüística manifiesta tener conflictos con otras comunidades nativas, 39 tienen conflictos con el Estado, 35 tienen problemas con colonos, 26 con la empresa privada y 282 manifiestan no tener conflictos de tierras. Respecto a las etnias, se observa que en Achual y Candoshi–Murato (Shapra) la mayoría de sus comunidades nativas manifiestan no tener conflictos al igual que Aguaruna (Aguajun), pero esta última tiene una considerable cantidad de comunidades nativas que dicen tener conflictos con otras comunidades y colonos.

CUADRO N° 3.24

**FAMILIA LINGÜÍSTICA JÍBARO: COMUNIDADES NATIVAS AMAZÓNICAS POR ETNIA,  
SEGÚN ASPECTOS RELACIONADOS A LA TENENCIA DE TIERRAS, 2007**

Aspectos relacionados a la tenencia de tierras	Total	Etnia				
		Achual	Aguaruna (Aguajun)	Candoshi - Murato (Shapra)	Huambisa	Jíbaro - Achual 1/
<b>Reconocida por el Ministerio de Agricultura</b>						
<b>Total</b>	<b>446</b>	<b>57</b>	<b>281</b>	<b>46</b>	<b>61</b>	<b>1</b>
Si	335	52	222	28	32	1
No	111	5	59	18	29	-
<b>Inscripción en los registros públicos</b>						
<b>Total</b>	<b>335</b>	<b>52</b>	<b>222</b>	<b>28</b>	<b>32</b>	<b>1</b>
Si	301	41	214	21	24	1
No	25	5	7	6	7	-
En trámite	9	6	1	1	1	-
<b>Conflicto de Tierras</b>						
<b>Total</b>	<b>446</b>	<b>57</b>	<b>281</b>	<b>46</b>	<b>61</b>	<b>1</b>
Otra comunidad	84	5	54	9	16	-
Colonos	35	1	31	-	3	-
El Estado	39	-	9	-	30	-
Empresa privada	26	9	9	1	7	-
Otro	7	-	5	-	2	-
Ninguno	282	41	179	36	25	1
No especificado	6	1	4	-	1	-

1/ Corresponden a más de un pueblo étnico que se encuentran dentro de una misma comunidad.

Fuente: INEI - II Censo de Comunidades Indígenas de la Amazonía Peruana, 2007.

## PROBLEMAS CON EL EXTERIOR

En el Cuadro N° 3.25, se muestra el número de comunidades nativas que tienen problemas con el exterior por etnia, siendo los problemas más frecuentes la tala ilegal que afecta a 111 comunidades nativas, de ellas la mayor parte (72) pertenecen a la etnia Aguaruna (Aguajun), seguida de Huambisa con 29 de ellas, y la explotación y exploración de hidrocarburos, problema que

afecta a 77 comunidades nativas, de las cuales con mayor frecuencia 31 pertenecen a la etnia Huambisa y 27 a Achual. Los menores problemas que afronta esta familia lingüística son el turismo y la minería (formal e informal). Por otro lado, de un total de 446 comunidades nativas en la familia lingüística Jíbaro, 269 de estas informan no tener problemas con el exterior.

CUADRO Nº 3.25

FAMILIA LINGÜÍSTICA JÍBARO: COMUNIDADES NATIVAS AMAZÓNICAS POR ETNIA, SEGÚN PROBLEMAS QUE AFRONTA LA COMUNIDAD CON EL EXTERIOR, 2007

Problemas con el exterior	Total	Etnia				
		Achual	Aguaruna (Aguajun)	Candoshi - Murato (Shapra)	Huambisa	Jíbaro - Achual 1/
Total	446	57	281	46	61	1
Tala ilegal	111	3	72	7	29	-
Explotación y exploración de hidrocarburos	77	27	16	3	31	-
Turismo	4	-	1	-	3	-
Minería formal	7	-	5	-	2	-
Minería informal	4	-	4	-	-	-
Otro	15	6	6	1	1	1
Ninguno	269	21	189	35	24	-
No especificado	10	3	5	1	1	-

1/ Corresponden a más de un pueblo étnico que se encuentran dentro de una misma comunidad.  
Fuente: INEI - II Censo de Comunidades Indígenas de la Amazonía Peruana, 2007.

### 3.7 DISPONIBILIDAD, TIEMPO Y PROCEDENCIA DE ALUMBRADO ELÉCTRICO

#### DISPONIBILIDAD DE ALUMBRADO ELÉCTRICO

El Cuadro Nº 3.26, presenta la distribución de las comunidades nativas de la familia lingüística Jíbaro por disponibilidad de alumbrado eléctrico, según etnia. Lamentablemente, este servicio básico solo

está disponible para 21 de las 446 comunidades nativas que existen, es decir, solo para el 4,7% de ellas. De estas, 12 pertenecen a la etnia Achual, ocho a Aguaruna (Aguajun) y uno a Huambisa.

CUADRO Nº 3.26

FAMILIA LINGÜÍSTICA JÍBARO: COMUNIDADES NATIVAS AMAZÓNICAS POR DISPONIBILIDAD DE ALUMBRADO ELÉCTRICO, SEGÚN ETNIA, 2007

Etnia	Total		Alumbrado eléctrico			
			Si dispone		No dispone	
	Absoluto	%	Absoluto	%	Absoluto	%
Total	446	100,0	21	100,0	425	100,0
Achual	57	12,8	12	57,1	45	10,6
Aguaruna (Aguajun)	281	63,0	8	38,1	273	64,3
Candoshi - Murato (Shapra)	46	10,3	-	-	46	10,8
Huambisa	61	13,7	1	4,8	60	14,1
Jíbaro - Achual 1/	1	0,2	-	-	1	0,2

1/ Corresponden a más de un pueblo étnico que se encuentran dentro de una misma comunidad.  
Fuente: INEI - II Censo de Comunidades Indígenas de la Amazonía Peruana, 2007.

## TIEMPO DE DISPONIBILIDAD DE ALUMBRADO ELÉCTRICO

La disponibilidad del servicio de alumbrado eléctrico esta condicionada a una racionalización horaria, así del Cuadro N° 3.27, se observa que, de las 21 comunidades nativas que cuentan con este servicio, 12 tienen alumbrado eléctrico menos

de siete horas, entre las que se encuentran seis de la etnia Achual, cinco de Aguaruna (Aguajun) y uno en Huambisa; asimismo, tres disponen de siete a 12 horas y cuatro tienen de 13 a más horas.

CUADRO N° 3.27

### FAMILIA LINGÜÍSTICA JÍBARO: COMUNIDADES NATIVAS AMAZÓNICAS POR ETNIA, SEGÚN NÚMERO DE HORAS AL DÍA DE ALUMBRADO ELÉCTRICO, 2007

Número de horas al día de alumbrado eléctrico	Total	Etnia		
		Achual	Aguaruna (Aguajun)	Huambisa
Total	21	12	8	1
Menos de 7 horas	12	6	5	1
De 7 a 12 horas	3	2	1	-
De 13 a más horas	4	3	1	-
No especificado	2	1	1	-

Fuente: INEI - II Censo de Comunidades Indígenas de la Amazonía Peruana, 2007.

## PROCEDENCIA DEL ALUMBRADO ELÉCTRICO

El Cuadro N° 3.28, muestra la procedencia del servicio de alumbrado eléctrico por etnia. Puede observarse que de las 21 comunidades nativas que cuentan con este servicio, diez proceden de red pública; de estas cinco pertenecen a las etnias Achual y Aguaruna (Aguajun), en cada caso;

asimismo, ocho cuentan con un generador eléctrico, las mismas que se ubican seis en Achual y una en cada una de las etnias de Aguaruna (Aguajun) y Huambisa; y cinco utilizan otras diferentes formas de procedencia para este servicio.

CUADRO N° 3.28

### FAMILIA LINGÜÍSTICA JÍBARO: COMUNIDADES NATIVAS AMAZÓNICAS POR ETNIA, SEGÚN PROCEDENCIA DE ALUMBRADO ELÉCTRICO, 2007

Procedencia de alumbrado eléctrico	Total	Etnia		
		Achual	Aguaruna (Aguajun)	Huambisa
Total	21	12	8	1
Red pública	10	5	5	-
Generador eléctrico	8	6	1	1
Otro	5	3	2	-

Fuente: INEI - II Censo de Comunidades Indígenas de la Amazonía Peruana, 2007.

