



## Capítulo 6

# Familia Lingüística Cahuapana



## 6. Familia Lingüística Cahuapana

### 6.1 CARACTERÍSTICAS DEMOGRÁFICAS

#### VOLUMEN POBLACIONAL Y TERRITORIO OCUPADO

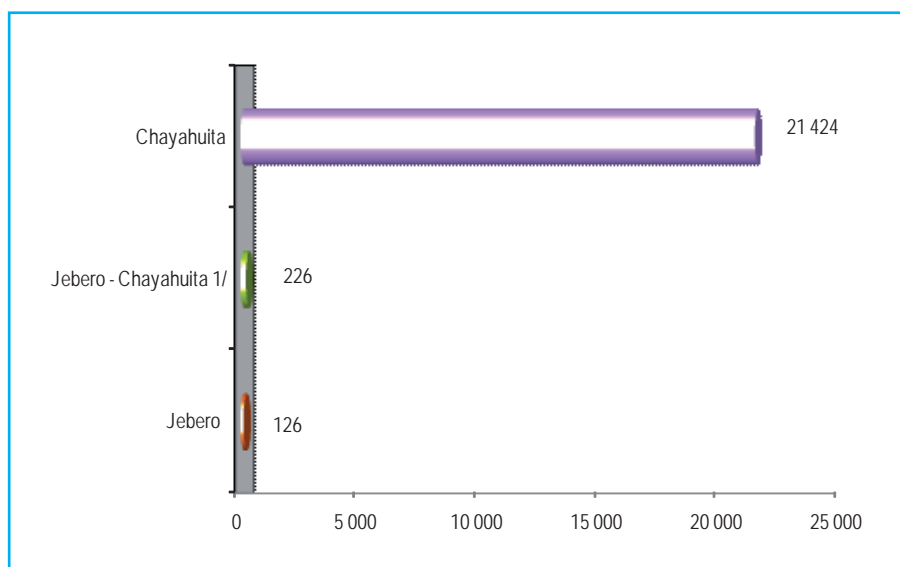
Según el XI Censo de Población y VI de Vivienda 2007 (CPV) y II Censo de Comunidades Indígenas de la Amazonía Peruana 2007 (CNA), se identificó que la familia lingüística Cahuapana presenta tres etnias que son: Chayahuita, Jebero-Chayahuita y Jebero las que agrupan un total de 21 mil 776 habitantes.

El Gráfico N° 6.1, muestra a esta familia lingüística según etnia. Así, se observa que la etnia con más habitantes es Chayahuita con 21 mil 424 habitantes, le siguen las etnias que tienen menos de 500 habitantes como los Jebero-Chayahuita con 226 habitantes y Jebero con 126 habitantes. El territorio ocupado por esta familia lingüística comprende dos departamentos, Loreto y San

Martín. Las comunidades de la etnia Chayahuita comprende a los distritos de Yurimaguas, Balsapuerto, Jeberos, Lagunas, Santa Cruz y Teniente César López Rojas los cuales pertenecen a la provincia de Alto Amazonas, también ocupan el distrito de Cahuapanas en la provincia de Datem del Marañón, en el departamento de Loreto; el distrito de Caynarachi en la provincia de Lamas y por último el distrito de Papaplaya que pertenece a la provincia de San Martín, en el departamento de San Martín. Tenemos también las etnias Jebero-Chayahuita y Jeberos que abarcan el distrito de Jeberos ubicado en la provincia de Alto Amazonas, en el departamento de Loreto.

GRÁFICO N° 6.1

#### FAMILIA LINGÜÍSTICA CAHUAPANA: POBLACIÓN CENSADA EN LAS COMUNIDADES NATIVAS AMAZÓNICAS, SEGÚN ETNIA, 2007



1/ Corresponden a más de un pueblo étnico que se encuentran dentro de una misma comunidad.

Fuente: INEI – II Censo de Comunidades Indígenas de la Amazonía Peruana, 2007.

Censos Nacionales 2007: XI de Población y VI de Vivienda.

## POBLACIÓN POR EDAD Y SEXO

El recurso humano es el mayor bien en toda sociedad y las características de la estructura de la población permiten identificar las potencialidades y debilidades. El Cuadro N° 6.1 y el Gráfico N° 6.2, muestran la estructura poblacional por sexo, según grupo quinquenal de edad de acuerdo al Censo 2007 y su correspondiente representación en la pirámide poblacional. Puede identificarse, que del total de 21 mil 776 habitantes, 11 mil 113 habitantes son hombres y 10 mil 663 corresponden a mujeres. Asimismo, la pirámide muestra una población eminentemente joven: de

0 a 4 años de edad con 4 mil 201 habitantes, siendo 2 mil 124 hombres y 2 mil 77 mujeres; de 5 a 9 años de edad con 3 mil 862 habitantes, donde 1 mil 952 son hombres y 1 mil 910 son mujeres; y de 10 a 14 años de edad con 2 mil 984 habitantes, correspondiendo 1 mil 589 a hombres y 1 mil 395 a mujeres.

Por otro lado, la pirámide también muestra una escasa población de adulto mayor, es decir, los grupos quinquenales de 75 a 79 y de 80 y más años de edad, con 30 y 24 habitantes, respectivamente.

CUADRO N° 6.1

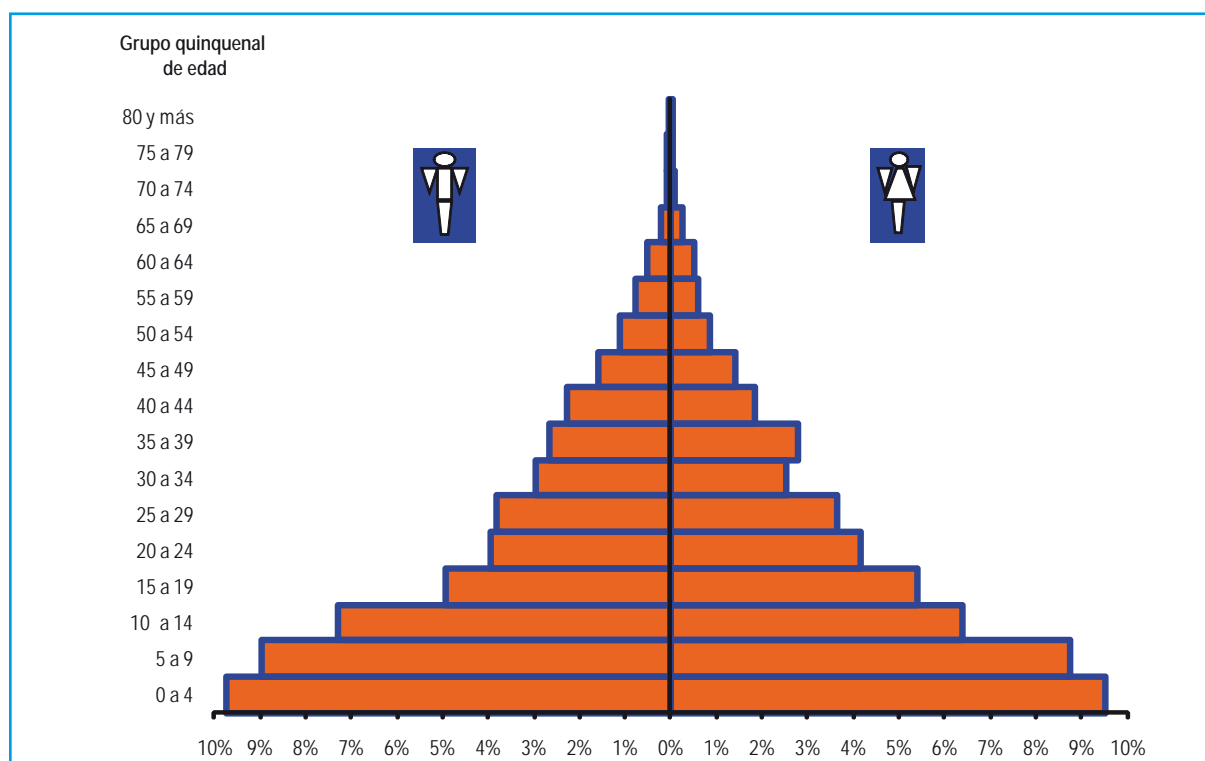
FAMILIA LINGÜÍSTICA CAHUAPANA: POBLACIÓN CENSADA EN LAS COMUNIDADES NATIVAS AMAZÓNICAS POR SEXO, SEGÚN GRUPO QUINQUENAL DE EDAD, 2007

Grupo quinquenal de edad	Total	Hombre	Mujer
Total	21 776	11 113	10 663
0 a 4	4 201	2 124	2 077
5 a 9	3 862	1 952	1 910
10 a 14	2 984	1 589	1 395
15 a 19	2 257	1 075	1 182
20 a 24	1 767	858	909
25 a 29	1 628	833	795
30 a 34	1 188	640	548
35 a 39	1 185	579	606
40 a 44	896	498	398
45 a 49	655	346	309
50 a 54	427	238	189
55 a 59	304	170	134
60 a 64	227	113	114
65 a 69	104	50	54
70 a 74	37	19	18
75 a 79	30	18	12
80 y más	24	11	13

Fuente: INEI – II Censo de Comunidades Indígenas de la Amazonía Peruana, 2007. Censos Nacionales 2007: XI de Población y VI de Vivienda.

GRÁFICO Nº 6.2

FAMILIA LINGÜÍSTICA CAHUAPANA: POBLACIÓN CENSADA EN LAS COMUNIDADES NATIVAS AMAZÓNICAS  
POR SEXO, SEGÚN GRUPO QUINQUENAL DE EDAD, 2007



Fuente: INEI – II Censo de Comunidades Indígenas de la Amazonía Peruana, 2007.  
Censos Nacionales 2007: XI de Población y VI de Vivienda.

## INDICADORES DE ESTRUCTURA DE LA POBLACIÓN

El Cuadro Nº 6.2, presenta los indicadores de estructura de la población en comunidades nativas de la familia lingüística Cahuapana. La edad mediana alcanza a 13,79 años de edad siendo para hombres 13,73 y para mujeres 13,86 años de edad, evidenciando ser una población eminentemente joven puesto que el 50,0% estaría por debajo de los 14 años de edad. Respecto al índice de masculinidad este es de 104,22 hombres por cada 100 mujeres. Con relación al índice de dependencia este es de 106,72 dependientes menores de 15 años o seniles (mayores de 64 años de edad) por cada 100 habitantes entre las edades de 15 a 64 años de edad; al separar el índice de dependencia, este corresponde a 104,87 dependientes infantiles por cada 100 habitantes entre 15 a 64 años de edad

y de solo 1,85 dependientes seniles por cada 100 habitantes en edades de 15 a 64 años.

El indicador razón niño-mujer que expresa la razón de menores de cinco años de edad respecto a las mujeres en edad fértil, corresponde a 88,50 menores de cinco años por cada 100 mujeres de 15 a 49 años de edad.

Dos proporciones de la población que revisten de especial interés para la planificación en salud y servicios asistenciales son la población menor de cinco años y la de 60 y más años de edad, los cuales equivalen al 19,29% y 1,94%, respectivamente. Por último, una potencialidad de la población es la que está en edad de trabajar, es decir, de 14 y más años (52,01%).

CUADRO N° 6.2

FAMILIA LINGÜÍSTICA CAHUAPANA: INDICADORES DE ESTRUCTURA DE LA POBLACIÓN CENSADA EN LAS COMUNIDADES NATIVAS AMAZÓNICAS, 2007

Indicadores	
Edad mediana total	13,79
Edad mediana hombre	13,73
Edad mediana mujer	13,86
Índice de masculinidad	104,22
Índice de dependencia	106,72
Índice de dependencia infantil	104,87
Índice de dependencia senil	1,85
Razón niño-mujer (0-4 / 15-49)	88,50
% Pob. < 5 años	19,29
% Pob. 60 y más años	1,94
% Pob. en edad de trabajar	52,01

Fuente: INEI – II Censo de Comunidades Indígenas de la Amazonía Peruana, 2007. Censos Nacionales 2007: XI de Población y VI de Vivienda.

### TASAS DE FECUNDIDAD POR EDAD Y NIVEL DE LA FECUNDIDAD

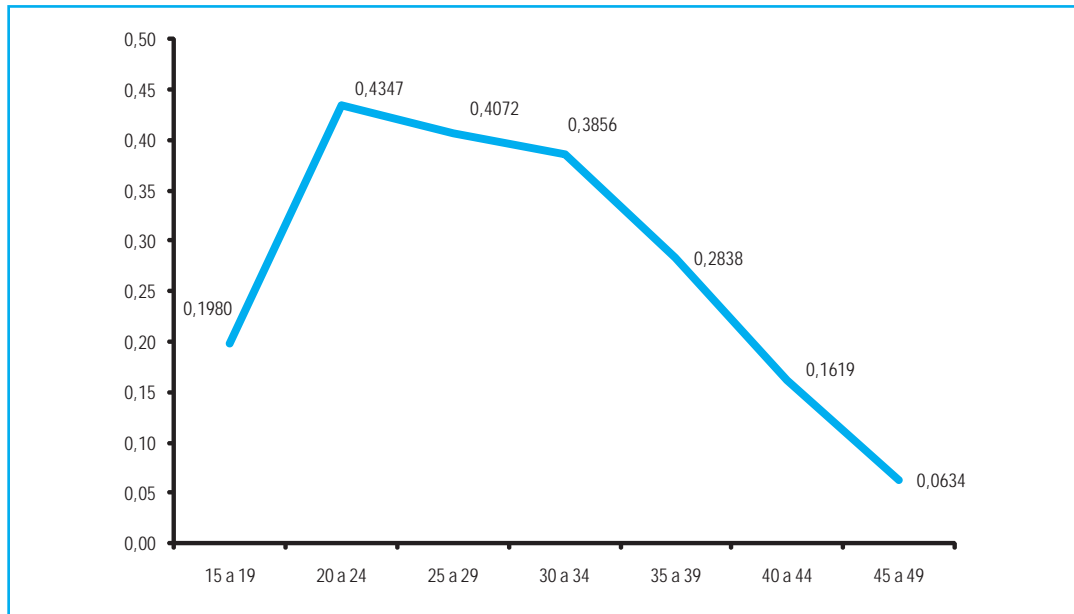
Para el análisis demográfico se clasifica a la población de mujeres en edad fértil en los siete quinquenios reproductivos desde 15 a 19 hasta los 45 a 49 años de edad y en cada uno de ellos se identifica el número de hijas e hijos nacidos vivos que tuvieron a la fecha del censo (fecundidad acumulada) y el número de hijas e hijos que nacieron en los últimos 12 meses que precedieron al censo (fecundidad reciente). Con estos datos y siguiendo la metodología de William Brass se obtuvo las tasas de fecundidad por edad; asimismo, el indicador Tasa Global de Fecundidad (TGF) que corresponde al número de hijos que en promedio tienen las mujeres a lo largo de

su vida fértil, asumiendo plena vigencia de las tasas de fecundidad por edad y la sobrevivencia de las mujeres hasta alcanzar el final de la vida reproductiva. Este indicador alcanza a 9,7 hijos por mujer.

El Gráfico N° 6.3 muestra la representación de las tasas de fecundidad donde se aprecia que en los cuatro primeros grupos de edad existe una tendencia creciente de la fecundidad alcanzando su valor más alto en el grupo de 20 a 24 años de edad (0,4347 hijos por mujer) y luego comienza a decrecer hasta llegar a 0,0634 hijos por mujer en el grupo de 45 a 49 años de edad.

GRÁFICO N° 6.3

FAMILIA LINGÜÍSTICA CAHUAPANA: TASAS DE FECUNDIDAD POR EDAD, 2007



Fuente: INEI – II Censo de Comunidades Indígenas de la Amazonía Peruana, 2007. Censos Nacionales 2007: XI de Población y VI de Vivienda.

TASA BRUTA DE MORTALIDAD

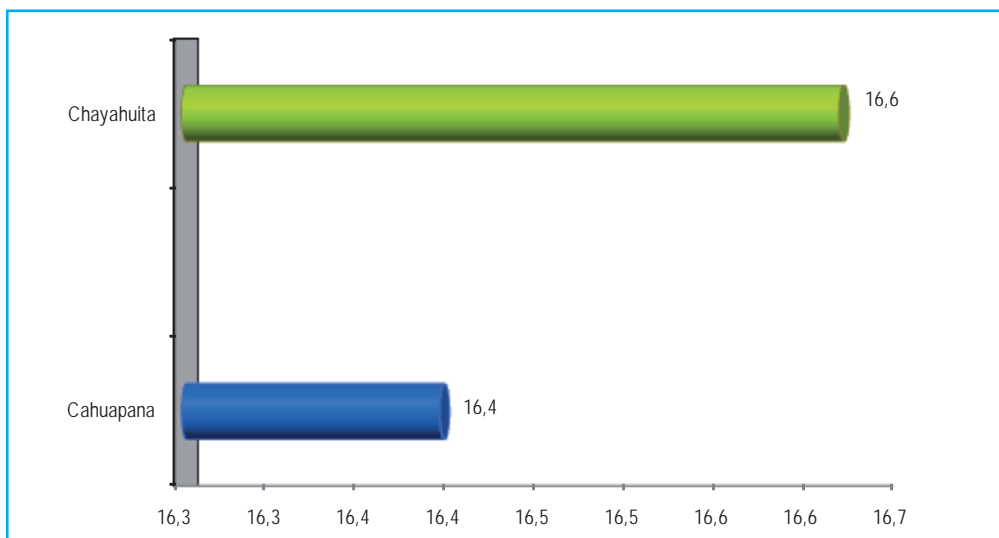
En esta sección se presenta la tasa bruta de mortalidad (TBM) de la familia lingüística Cahuapana, según datos provenientes del CPV 2007 y II Censo de CNA 2007. El Gráfico N° 6.4 muestra que a esta familia lingüística le corresponde una TBM de 16,4 defunciones por cada 1 000 habitantes. En cambio, la

etnia Chayahuita presenta una mayor tasa de defunciones anuales (16,6 por cada 1 000 habitantes).

Para las etnias restantes no se ha calculado la tasa bruta de mortalidad debido a que son poblaciones pequeñas, menores de 500 habitantes.

GRÁFICO N° 6.4

FAMILIA LINGÜÍSTICA CAHUAPANA: TASA BRUTA DE MORTALIDAD POR ETNIA, 2007 (Por mil habitantes)



Fuente: INEI – II Censo de Comunidades Indígenas de la Amazonía Peruana, 2007. Censos Nacionales 2007: XI de Población y VI de Vivienda.

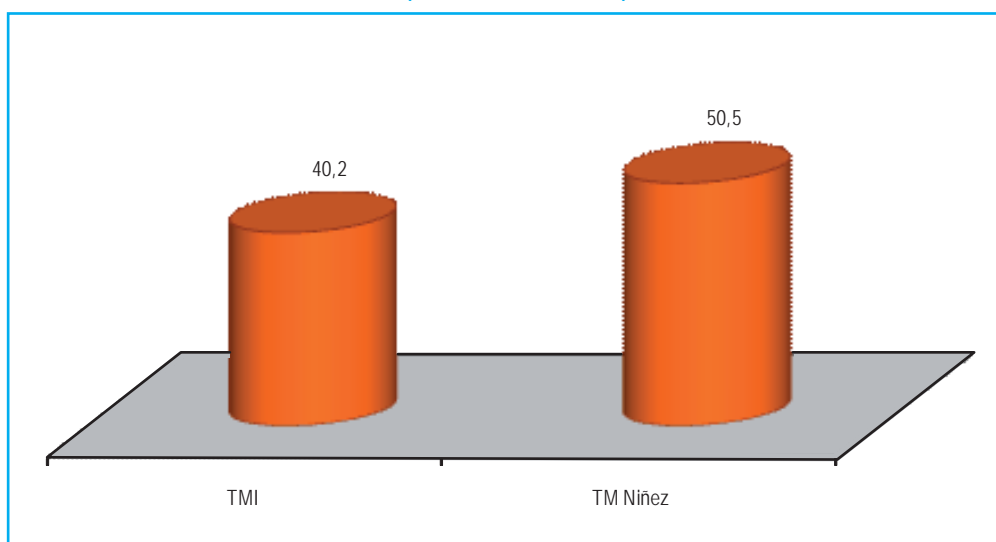
## MORTALIDAD INFANTIL Y EN LA NIÑEZ

Si bien la mortalidad es un proceso demográfico inevitable este debería ocurrir en las edades avanzadas, permitiendo que la persona se desarrolle en el seno de la sociedad a la que pertenece, siendo muy lamentable cuando la muerte ocurre en edades tempranas como el caso de la mortalidad antes del primer año de vida conocida como mortalidad infantil (TMI) o antes de los cinco años de edad conocida como mortalidad

en la niñez (TM Niñez). El Gráfico N° 6.5, muestra la tasa de mortalidad infantil y la tasa de mortalidad en la niñez correspondiente al II Censo de CNA 2007. Así, observamos que anualmente ocurren 40,2 defunciones de niños menores de un año por cada 1 000 nacidos vivos; de igual forma la tasa de mortalidad en la niñez da cuenta que ocurren 50,5 defunciones de menores de cinco años de edad por cada 1 000 nacidos vivos.

GRÁFICO N° 6.5

FAMILIA LINGÜÍSTICA CAHUAPANA: TASA DE MORTALIDAD INFANTIL Y TASA DE MORTALIDAD EN LA NIÑEZ, 2007  
(Por mil nacidos vivos)



Fuente: INEI – II Censo de Comunidades Indígenas de la Amazonía Peruana, 2007. Censos Nacionales 2007: XI de Población y VI de Vivienda.

## POBLACIÓN DE 12 Y MÁS AÑOS DE EDAD

### SEGÚN ESTADO CONYUGAL

El Cuadro N° 6.3, muestra la distribución de la población de 12 y más años de edad por sexo, según estado conyugal, de acuerdo al CPV 2007 y II Censo de CNA 2007. El estado conyugal más frecuente es el conviviente en el que se ubica el 52,4% de la población nativa y que alcanza una ligera diferencia por sexo (50,7% en los hombres y 54,3% en las mujeres, seguido del estado conyugal soltero(a) en el que se ubican el 32,7% de la población de 12 y más años de edad, y luego siguen los casados(as) en el que se ubican solo el 10,2% de la población.

Si apreciamos que de quienes hacen vida marital entre los hombres casados y convivientes hacen un total de 3 mil 864 que corresponde al 60,6% de ellos, y en las mujeres agrupa a 3 mil 945 que representa al 64,9% de ellas. Asimismo, se evidencia una mayor proporción de hombres solteros con el 37,4% frente a 27,8% de mujeres solteras, y se ratifica la tendencia nacional de mayor viudez de las mujeres con respecto a los hombres (5,4% frente a 1,3%).



CUADRO N° 6.3

FAMILIA LINGÜÍSTICA CAHUAPANA: POBLACIÓN CENSADA DE 12 Y MÁS AÑOS DE EDAD EN LAS COMUNIDADES NATIVAS AMAZÓNICAS POR SEXO, SEGÚN ESTADO CONYUGAL, 2007

Estado conyugal	Total		Hombre		Mujer	
	Absoluto	%	Absoluto	%	Absoluto	%
Total	12 454	100,0	6 372	100,0	6 082	100,0
Soltero(a)	4 073	32,7	2 380	37,4	1 693	27,8
Casado(a)	1 273	10,2	631	9,9	642	10,6
Conviviente	6 536	52,4	3 233	50,7	3 303	54,3
Divorciado(a)	44	0,4	6	0,1	38	0,6
Separado(a)	119	1,0	39	0,6	80	1,3
Viudo(a)	409	3,3	83	1,3	326	5,4

Fuente: INEI – II Censo de Comunidades Indígenas de la Amazonía Peruana, 2007. Censos Nacionales 2007: XI de Población y VI de Vivienda.

## 6.2 CARACTERÍSTICAS SOCIOECONÓMICAS

### TEMÁTICA-EDUCATIVA

#### ASISTENCIA ESCOLAR

El Cuadro N° 6.4, presenta la población de 6 a 17 años de edad que viven en las comunidades nativas de la familia lingüística Cahuapana, estructurada por nivel de educación y asistencia escolar según edad. De modo general, en este segmento de la población, el 70,3% tiene asistencia escolar; sin embargo, a partir de los diez años de edad esta cobertura tiende a decrecer con el avance de la edad y solo el 34,3% continúa estudiando hasta los 17 años. Si observamos por separado la asistencia escolar, en

el nivel primaria se puede apreciar que a los seis años de edad el porcentaje que asiste a la escuela es el 74,8%, es decir, el 25,2% no está accediendo al servicio educativo en la edad adecuada, esta cobertura se mantiene por encima del 74,0% hasta los 12 años de edad en que empieza a decaer. Por otro lado, quienes corresponden al nivel secundario, el 87,1% acceden a este nivel a los 12 años de edad y también esta cobertura muestra un decrecimiento a partir de los 13 años de edad.

CUADRO N° 6.4

FAMILIA LINGÜÍSTICA CAHUAPANA: POBLACIÓN CENSADA DE 6 A 17 AÑOS DE EDAD EN LAS COMUNIDADES NATIVAS AMAZÓNICAS POR NIVEL DE EDUCACIÓN Y ASISTENCIA ESCOLAR, SEGÚN EDAD, 2007

Edad	Total			Primaria			Secundaria		
	Total	Asiste	%	Total	Asiste	%	Total	Asiste	%
Total	6 426	4 516	70,3	5 782	4 067	70,3	644	449	69,7
6 años	421	315	74,8	421	315	74,8	...	...	...
7 años	646	519	80,3	646	519	80,3	...	...	...
8 años	669	512	76,5	669	512	76,5	...	...	...
9 años	599	472	78,8	599	472	78,8	...	...	...
10 años	668	541	81,0	668	541	81,0	...	...	...
11 años	480	374	77,9	480	374	77,9	...	...	...
12 años	635	475	74,8	604	448	74,2	31	27	87,1
13 años	536	392	73,1	472	340	72,0	64	52	81,3
14 años	468	304	65,0	374	241	64,4	94	63	67,0
15 años	466	283	60,7	314	168	53,5	152	115	75,7
16 años	409	182	44,5	271	84	31,0	138	98	71,0
17 años	429	147	34,3	264	53	20,1	165	94	57,0

Fuente: INEI – II Censo de Comunidades Indígenas de la Amazonía Peruana, 2007. Censos Nacionales 2007: XI de Población y VI de Vivienda.

## ANALFABETISMO EN LA POBLACIÓN DE 15 Y MÁS AÑOS DE EDAD

La condición de analfabetismo que limita las posibilidades de desarrollo y condiciona a una menor empleabilidad, afecta a la población de esta familia lingüística. En el Cuadro N° 6.5, se presenta en términos absolutos y relativos a la población de 15 y más años de edad que no sabe leer ni escribir, por sexo, según grupo quinquenal de edad; se observa que de los 10 mil 729 habitantes, el 32,5% es analfabeto y que además hay una marcada diferencia por género pues en los hombres es el 17,7% y en las mujeres alcanza el 47,8%.

De igual manera, se evidencia una evolución favorable a través de las diferentes cohortes generacionales en el tiempo. Así, se observa que en los grupos de 80 a 84 y de 85 y más años

de edad, que deberían haber accedido al sistema educativo en la década de 1930, el analfabetismo comprende al 75,0% y 16,7%, respectivamente. Entre los que tienen hoy entre 60 y 79 años de edad, el porcentaje de analfabetos se encuentra entre 56,7% y 71,8%. La población de 45 a menos de 60 años de edad presenta una condición de analfabetismo en porcentajes que van entre 53,9% y 63,5%, siguiendo esta tendencia la población que esta entre los 30 a 44 años de edad tienen porcentajes de analfabetos que van entre 32,6% y 48,3%; y las recientes generaciones entre los 15 y 29 años de edad tienen porcentajes de analfabetos mucho más bajas, pues se encuentran entre 14,1% y 24,7%. Por sexo, se observa que el analfabetismo sigue siendo mayor en las mujeres aunque las brechas se han acortado.

CUADRO N° 6.5

FAMILIA LINGÜÍSTICA CAHUAPANA: POBLACIÓN CENSADA DE 15 Y MÁS AÑOS DE EDAD EN LAS COMUNIDADES NATIVAS AMAZÓNICAS POR SEXO Y CONDICIÓN DE ANALFABETISMO, SEGÚN GRUPO QUINQUENAL DE EDAD, 2007

Grupo quinquenal de edad	Total			Hombre			Mujer		
	Total	No sabe leer ni escribir	%	Total	No sabe leer ni escribir	%	Total	No sabe leer ni escribir	%
Total	10 729	3 487	32,5	5 448	964	17,7	5 281	2 523	47,8
15 a 19	2 257	318	14,1	1 075	51	4,7	1 182	267	22,6
20 a 24	1 767	354	20,0	858	63	7,3	909	291	32,0
25 a 29	1 628	402	24,7	833	74	8,9	795	328	41,3
30 a 34	1 188	387	32,6	640	88	13,8	548	299	54,6
35 a 39	1 185	502	42,4	579	125	21,6	606	377	62,2
40 a 44	896	433	48,3	498	157	31,5	398	276	69,3
45 a 49	655	353	53,9	346	117	33,8	309	236	76,4
50 a 54	427	256	60,0	238	104	43,7	189	152	80,4
55 a 59	304	193	63,5	170	81	47,6	134	112	83,6
60 a 64	227	163	71,8	113	60	53,1	114	103	90,4
65 a 69	104	73	70,2	50	27	54,0	54	46	85,2
70 a 74	37	25	67,6	19	9	47,4	18	16	88,9
75 a 79	30	17	56,7	18	7	38,9	12	10	83,3
80 a 84	12	9	75,0	3	1	33,3	9	8	88,9
85 y más	12	2	16,7	8	-	-	4	2	50,0

Fuente: INEI – II Censo de Comunidades Indígenas de la Amazonía Peruana, 2007. Censos Nacionales 2007: XI de Población y VI de Vivienda.

## NIVEL DE EDUCACIÓN ALCANZADO

El Cuadro N° 6.6, presenta la población de 15 y más años de edad, por sexo, según nivel de educación alcanzado al Censo del año 2007. El nivel de educación más frecuente es primaria en el que se ubican 5 mil 195 habitantes, de los cuales 2 mil 863 son hombres y 2 mil 332 mujeres; seguido del nivel secundaria con 1 mil 912 habitantes, correspondiendo 1 mil 435 a hombres y 477 a mujeres. Como puede apreciarse

hay un mayor predominio del nivel educativo más alto en los hombres lo cual se ratifica en el nivel superior tanto universitario como no universitario y en sus modalidades de completa e incompleta. En el nivel más alto que corresponde al superior universitario completa se ubican 90 habitantes de los cuales 64 son hombres y 26 mujeres. Por otro lado, existe un 30,5% de la población que no tiene nivel de educación.

CUADRO N° 6.6

### FAMILIA LINGÜÍSTICA CAHUAPANA: POBLACIÓN CENSADA DE 15 Y MÁS AÑOS DE EDAD EN LAS COMUNIDADES NATIVAS AMAZÓNICAS POR SEXO, SEGÚN NIVEL DE EDUCACIÓN ALCANZADO, 2007

Nivel de educación	Total	Hombre	Mujer
Total	10 729	5 448	5 281
Sin nivel	3 272	900	2 372
Inicial	13	2	11
Primaria	5 195	2 863	2 332
Secundaria	1 912	1 435	477
Sup. no univ. incompleta	115	86	29
Sup. no univ. completa	78	55	23
Sup. univ. incompleta	54	43	11
Sup. univ. completa	90	64	26

Fuente: INEI – II Censo de Comunidades Indígenas de la Amazonía Peruana, 2007. Censos Nacionales 2007: XI de Población y VI de Vivienda.

## CENTROS EDUCATIVOS DISPONIBLES

En el Cuadro N° 6.7, se muestra a la familia lingüística Cahuapana por el número de centros educativos que disponen según etnia. Las 128 comunidades nativas de esta familia lingüística se distribuyen de la siguiente manera: 10 comunidades (7,8%) no tienen centro educativo; 101 de ellas (78,9%) cuentan con un solo centro educativo y 17 comunidades (13,3%) tienen dos

o más centros educativos. Por otro lado, del total de 124 comunidades nativas que conforman la etnia Chayahuita, el 8,1% no cuenta con centro educativo, el 79,0% tiene un solo centro educativo y el 12,9% cuenta con dos o más centros educativos. En la etnia Jebero – Chayahuita, se muestra que la totalidad de las comunidades nativas cuentan con un centro educativo.

CUADRO N° 6.7

### FAMILIA LINGÜÍSTICA CAHUAPANA: COMUNIDADES NATIVAS AMAZÓNICAS POR NÚMERO DE CENTROS EDUCATIVOS QUE TIENE LA COMUNIDAD, SEGÚN ETNIA, 2007

Etnia	Total		Centros educativos					
			Con ninguno		Con uno		Con dos o más	
	Absoluto	%	Absoluto	%	Absoluto	%	Absoluto	%
Cahuapana	128	100,0	10	7,8	101	78,9	17	13,3
Chayahuita	124	100,0	10	8,1	98	79,0	16	12,9
Jebero - Chayahuita 1/	3	100,0	-	-	3	100,0	-	-
Jebero	1	100,0	-	-	-	-	1	100,0

1/ Corresponden a más de un pueblo étnico que se encuentran dentro de una misma comunidad.  
Fuente: INEI - II Censo de Comunidades Indígenas de la Amazonía Peruana, 2007.

## TIPOS DE SERVICIOS CON LOS QUE CUENTAN LOS CENTROS EDUCATIVOS

El Cuadro N° 6.8, reporta los servicios básicos con que cuentan los centros educativos en las comunidades nativas como son: el abastecimiento de agua con las modalidades agua conectada por tubería a red pública y pozo, alumbrado con las modalidades alumbrado eléctrico y panel solar; y los servicios higiénicos con las modalidades baño-sanitario, pozo séptico y pozo-ciego/letrina. La información se provee para todos los centros educativos y por nivel del servicio tanto para inicial, primaria, secundaria y otros centros educativos. En general, cinco de los 143 centros educativos tienen agua por tubería conectada a red pública, independientemente de ello, seis cuentan con

alumbrado eléctrico, además, seis tienen baño o sanitario. En el nivel educativo inicial, esta familia lingüística cuenta con 14 centros educativos, de los cuales uno de ellos tiene agua por tubería conectada a red pública, dos con alumbrado eléctrico y solo uno cuenta con pozo séptico.

De los 118 centros educativos del nivel primaria, tres tienen agua por tubería y tres disponen de alumbrado eléctrico, por otro lado, seis cuentan con baño o sanitario. En el caso de los centros educativos del nivel secundaria, solo uno se abastece de agua por tubería y además uno dispone de alumbrado eléctrico.

CUADRO N° 6.8

### FAMILIA LINGÜÍSTICA CAHUAPANA: TIPO DE SERVICIO CON QUE CUENTAN LOS CENTROS EDUCATIVOS EN LAS COMUNIDADES NATIVAS AMAZÓNICAS, SEGÚN NIVEL DE EDUCACIÓN Y DISPONIBILIDAD DEL SERVICIO, 2007

Centros educativos por nivel de educación y disponibilidad del servicio	Abastecimiento de agua		Alumbrado		Servicio higiénico		
	Agua por tubería conectada a red pública	Pozo	Alumbrado eléctrico	Panel solar	Baño o sanitario	Pozo séptico	Pozo ciego / Letrina
<b>Total</b>	<b>143</b>	<b>143</b>	<b>143</b>	<b>143</b>	<b>143</b>	<b>143</b>	<b>143</b>
Si tiene	5	17	6	5	6	8	79
No tiene	121	109	120	121	120	118	47
No especificado	17	17	17	17	17	17	17
<b>Centros educativos del nivel inicial</b>	<b>14</b>	<b>14</b>	<b>14</b>	<b>14</b>	<b>14</b>	<b>14</b>	<b>14</b>
Si tiene	1	1	2	-	-	1	8
No tiene	11	11	10	12	12	11	4
No especificado	2	2	2	2	2	2	2
<b>Centros educativos del nivel primaria</b>	<b>118</b>	<b>118</b>	<b>118</b>	<b>118</b>	<b>118</b>	<b>118</b>	<b>118</b>
Si tiene	3	14	3	5	6	6	66
No tiene	102	91	102	100	99	99	39
No especificado	13	13	13	13	13	13	13
<b>Centros educativos del nivel secundaria</b>	<b>10</b>	<b>10</b>	<b>10</b>	<b>10</b>	<b>10</b>	<b>10</b>	<b>10</b>
Si tiene	1	2	1	-	-	-	5
No tiene	7	6	7	8	8	8	3
No especificado	2	2	2	2	2	2	2
<b>Otros centros educativos</b>	<b>1</b>	<b>1</b>	<b>1</b>	<b>1</b>	<b>1</b>	<b>1</b>	<b>1</b>
No tiene	1	1	1	1	1	-	1

Fuente: INEI - II Censo de Comunidades Indígenas de la Amazonía Peruana, 2007.

## CONDICIÓN DEL DOCENTE

En el Cuadro N° 6.9, se presenta la condición del docente que labora en las comunidades nativas por etnia. Así, se puede observar que se encuentran laborando 247 docentes, siendo 143 indígenas y los restantes 104 no indígenas; en el caso de los docentes indígenas, 67 son del mismo pueblo indígena y 76 de otro pueblo. De los docentes no indígenas, solo 32 hablan la lengua del pueblo y 72 no hablan la lengua del pueblo donde esta

ubicado el centro educativo. La etnia Chayahuita presenta la mayor cantidad de docentes (242), de los cuales 141 son indígenas y 101 no indígenas; en tanto, que la etnia Jebero – Chayahuita cuenta con tres docentes, donde dos son indígenas que viven en el mismo pueblo y uno no indígena que habla la lengua del pueblo; y la etnia Jebero tiene dos docentes que no son indígenas pero hablan la lengua del pueblo.

CUADRO N° 6.9

### FAMILIAS LINGÜÍSTICA CAHUAPANA: TOTAL DE DOCENTES QUE TRABAJAN EN LAS COMUNIDADES NATIVAS AMAZÓNICAS POR ETNIA, SEGÚN CONDICIÓN DEL DOCENTE, 2007

Condición del docente	Total	Etnia		
		Chayahuita	Jebero - Chayahuita 1/	Jebero
Total	247	242	3	2
Indígenas				
Del mismo pueblo	67	65	2	-
De otro pueblo	76	76	-	-
No indígenas				
Hablan la lengua del pueblo	32	29	1	2
No hablan la lengua del pueblo	72	72	-	-

1/ Corresponden a más de un pueblo étnico que se encuentran dentro de una misma comunidad.  
Fuente: INEI - II Censo de Comunidades Indígenas de la Amazonía Peruana, 2007.

## TEMÁTICA ECONÓMICA-PRODUCTIVA

### CONDICIÓN DE PEA Y NO PEA

El Cuadro N° 6.10, muestra a la población de 14 y más años de edad en las comunidades nativas de la familia lingüística Cahuapana, por condición de PEA y No PEA, según grupo de edad. De acuerdo a la Organización Internacional del Trabajo (OIT) la edad de inicio para la inserción del mercado laboral corresponde a los 14 años de edad. En este Cuadro puede apreciarse que el volumen total en edad de trabajar corresponde a 11 mil 218 habitantes; de estos 6 mil 106 pertenecen a la población económicamente activa (PEA), es

decir, que tienen un empleo o están buscando emplearse; y 5 mil 112 pertenecen a la No PEA.

En la edad de 14 años y el quinquenio de 15 a 19 años de edad, gran parte de esta población de adolescentes se ubica en la No PEA, pero a partir de los 20 años de edad hay una mayor concentración de incorporación a la PEA hasta los 29 años de edad, luego empieza a decrecer a medida que aumenta la edad.

CUADRO N° 6.10

**FAMILIA LINGÜÍSTICA CAHUAPANA: POBLACIÓN CENSADA  
DE 14 Y MÁS AÑOS DE EDAD EN LAS COMUNIDADES NATIVAS AMAZÓNICAS  
POR CONDICIÓN DE PEA Y NO PEA, SEGÚN GRUPO DE EDAD, 2007**

Grupo de edad	Total	Condición	
		PEA	No PEA
Total	11 218	6 106	5 112
14 años	489	57	432
15 a 19	2 257	696	1 561
20 a 24	1 767	1 031	736
25 a 29	1 628	1 038	590
30 a 34	1 188	780	408
35 a 39	1 185	753	432
40 a 44	896	591	305
45 a 49	655	434	221
50 a 54	427	281	146
55 a 59	304	211	93
60 a 64	227	135	92
65 a 69	104	53	51
70 a 74	37	20	17
75 a 79	30	18	12
80 a 84	12	5	7
85 y más	12	3	9

Fuente: INEI – II Censo de Comunidades Indígenas de la Amazonía Peruana, 2007.  
Censos Nacionales 2007: XI de Población y VI de Vivienda.

## CONDICIÓN DE ACTIVIDAD

En el Cuadro N° 6.11, se presenta la población de 14 y más años de edad clasificada por sexo, según condición de actividad. Puede apreciarse, que de 6 mil 106 habitantes que comprenden la PEA, 6 mil 33 pertenecen a la PEA ocupada lo que equivale al 98,8% y 73 corresponden a la PEA desocupada lo que equivale al 1,2%. Al observar, la población que pertenece a la PEA por sexo, 4 mil 439 son hombres, de los cuales el

98,6% (4 mil 337) pertenecen a la PEA ocupada y 1 mil 667 son mujeres de las cuales el 99,3% (1 mil 656) pertenecen a la PEA ocupada. Aquí, la condición de actividad es muy alta debido a la gran diversidad de actividades muchas de ellas de tipo independiente como agricultura y ganadería, y enseñanza, como se describirá más adelante en rama de actividad.

CUADRO N° 6.11

**FAMILIA LINGÜÍSTICA CAHUAPANA: POBLACIÓN CENSADA DE 14 Y MÁS AÑOS DE EDAD EN LAS  
COMUNIDADES NATIVAS AMAZÓNICAS POR SEXO, SEGÚN CONDICIÓN DE ACTIVIDAD, 2007**

Condición de actividad	Total	Hombre	Mujer
Total	11 218	5 720	5 498
PEA	6 106	4 439	1 667
PEA Ocupada	6 033	4 377	1 656
PEA Desocupada	73	62	11
No PEA	5 112	1 281	3 831

Fuente: INEI – II Censo de Comunidades Indígenas de la Amazonía Peruana, 2007.  
Censos Nacionales 2007: XI de Población y VI de Vivienda.

## PEA OCUPADA SEGÚN CATEGORÍA DE OCUPACIÓN

Según el Cuadro N° 6.12, se observa a 6 mil 33 habitantes que corresponden a la población económicamente activa ocupada de 14 y más años de edad de acuerdo al Censo del año 2007 por sexo, según categoría de ocupación. Las categorías más frecuentes son trabajador independiente (43,8%), obrero (27,9%) y trabajador familiar no remunerado (22,9%) que

representan el 94,6% de la PEA ocupada. Por sexo, se observa que en los hombres, el 51,2% son trabajadores independientes, el 33,7% obrero y el 10,2% trabajador familiar no remunerado; mientras que las mujeres tienen mayor presencia como trabajador familiar no remunerado y trabajador independiente (56,2% y 24,5%, respectivamente).

CUADRO N° 6.12

### FAMILIA LINGÜÍSTICA CAHUAPANA: POBLACIÓN ECONÓMICAMENTE ACTIVA OCUPADA CENSADA DE 14 Y MÁS AÑOS DE EDAD EN LAS COMUNIDADES NATIVAS AMAZÓNICAS POR SEXO, SEGÚN CATEGORÍA DE OCUPACIÓN, 2007

Categoría de ocupación	Total		Hombre		Mujer	
	Absoluto	%	Absoluto	%	Absoluto	%
Total	6 033	100,0	4 377	100,0	1 656	100,0
Empleador / Patrono	9	0,1	8	0,2	1	0,1
Trabajador Independiente	2 645	43,8	2 240	51,2	405	24,5
Empleado	281	4,7	204	4,7	77	4,6
Obrero	1 684	27,9	1 475	33,7	209	12,6
Trabajador Familiar no Remunerado	1 379	22,9	448	10,2	931	56,2
Trabajador del hogar	35	0,6	2	0,0	33	2,0

Fuente: INEI – II Censo de Comunidades Indígenas de la Amazonía Peruana, 2007. Censos Nacionales 2007: XI de Población y VI de Vivienda.

## PEA OCUPADA SEGÚN OCUPACIÓN PRINCIPAL

En el Cuadro N° 6.13, se muestra a la población económicamente activa ocupada de 14 y más años de edad, por sexo, según ocupación principal, lo cual permite identificar en las categorías más frecuentes a trabajador no calificado: peones, vendedores ambulantes y otros (50,8%) y agricultores y trabajadores calificados (43,2%). Por sexo, se puede apreciar que en los hombres 2 mil 220 (50,8%) se desempeñan como

agricultores y trabajadores calificados, 1 mil 895 (43,3%) como trabajadores no calificados y 164 (3,7%) son profesionales, científicos; en el caso de las mujeres, el 70,1% (1 mil 162) y el 23,4% (387) se desempeñan como trabajador no calificado y como agricultores y trabajadores calificados, respectivamente; mientras que solo el 3,4% (56 mujeres) lo hacen como profesionales, científicos.

CUADRO Nº 6.13

**FAMILIA LINGÜÍSTICA CAHUAPANA: POBLACIÓN ECONÓMICAMENTE ACTIVA OCUPADA CENSADA DE 14 Y MÁS AÑOS DE EDAD EN LAS COMUNIDADES NATIVAS AMAZÓNICAS POR SEXO, SEGÚN OCUPACIÓN PRINCIPAL, 2007**

Ocupación principal	Total		Hombre		Mujer	
	Absoluto	%	Absoluto	%	Absoluto	%
Total	6 033	100,0	4 377	100,0	1 656	100,0
Miembros del poder ejecutivo	7	0,1	5	0,1	2	0,1
Profesionales, científicos	220	3,6	164	3,7	56	3,4
Técnicos	22	0,4	19	0,4	3	0,2
Jefes y empleados de oficina	16	0,3	13	0,3	3	0,2
Trab. serv. pers. vend. comercio	19	0,3	12	0,3	7	0,4
Agricultores y trab. calificados	2 607	43,2	2 220	50,8	387	23,4
Obreros y operadores minas y cant.	19	0,3	19	0,4	-	-
Obreros const. fab. instr.	21	0,3	20	0,5	1	0,1
Trab. no calificado: peones, vendedores ambulantes y otros	3 057	50,8	1 895	43,3	1 162	70,1
Ocupación no específica	45	0,7	10	0,2	35	2,1

Fuente: INEI – II Censo de Comunidades Indígenas de la Amazonía Peruana, 2007.  
Censos Nacionales 2007: XI de Población y VI de Vivienda.

### RAMA DE ACTIVIDAD DE LA PEA OCUPADA

El Cuadro Nº 6.14 presenta la distribución de la PEA ocupada de 14 y más años de edad, por sexo, según las diversas ramas de actividad económica. Se observa que la mayor parte de la población

(92,6%) se dedica principalmente a la agricultura y ganadería, seguido de la enseñanza (3,6%); y otras actividades de servicios (1,5%). Similar comportamiento se observa por sexo.

CUADRO Nº 6.14

**FAMILIA LINGÜÍSTICA CAHUAPANA: POBLACIÓN ECONÓMICAMENTE ACTIVA OCUPADA CENSADA DE 14 Y MÁS AÑOS DE EDAD EN LAS COMUNIDADES NATIVAS AMAZÓNICAS POR SEXO, SEGÚN RAMA DE ACTIVIDAD, 2007**

Rama de actividad	Total		Hombre		Mujer	
	Absoluto	%	Absoluto	%	Absoluto	%
Total	6 033	100,0	4 377	100,0	1 656	100,0
Agricultura y ganadería	5 577	92,6	4 065	93,0	1 512	91,1
Caza y silvicultura	6	0,1	5	0,1	1	0,1
Pesca	19	0,3	19	0,4	-	-
Industrias manufactureras	21	0,3	20	0,5	1	0,1
Construcción	29	0,5	28	0,6	1	0,1
Comercio	18	0,3	12	0,3	6	0,4
Hoteles y restaurantes	2	0,0	1	0,0	1	0,1
Transp., almac. y comunicaciones	7	0,1	7	0,2	-	-
Activid. Inmobil., empres. y alquileres	2	0,0	2	0,0	-	-
Enseñanza	215	3,6	164	3,7	51	3,1
Otras actividades de servicios	92	1,5	44	1,0	48	2,9
No especificado	45	0,7	10	0,2	35	2,1

Fuente: INEI – II Censo de Comunidades Indígenas de la Amazonía Peruana, 2007.  
Censos Nacionales 2007: XI de Población y VI de Vivienda.



## CONDICIÓN DE ACTIVIDAD DE LA POBLACIÓN DE 6 A 17 AÑOS DE EDAD

Si bien de 6 a 17 años es una edad para la formación básica, una considerable proporción de la población desarrolla actividades productivas o busca desarrollarlas por lo tanto, también constituye PEA. El Cuadro N° 6.15, hace una segmentación de la edad con la agrupación de 6 a 11 años y de 12 a 17 años de edad y reporta la PEA por sexo,

según condición de actividad. Del total de 7 mil 546 niños y adolescentes, 587 pertenecen a la PEA y de ellos 570 conforman la PEA ocupada, de los cuales 89 se encuentran entre los 6 a 11 años de edad y 481 entre las edades de 12 a 17 años. En ambos segmentos de edad se mantiene una marcada diferencia de la población por sexo.

CUADRO N° 6.15

### FAMILIA LINGÜÍSTICA CAHUAPANA: POBLACIÓN CENSADA DE 6 A 17 AÑOS DE EDAD EN LAS COMUNIDADES NATIVAS AMAZÓNICAS POR GRUPO DE EDAD Y SEXO, SEGÚN CONDICIÓN DE ACTIVIDAD, 2007

Condición de actividad	Total			6 a 11 años			12 a 17 años		
	Total	Hombre	Mujer	Total	Hombre	Mujer	Total	Hombre	Mujer
Total	7 546	3 870	3 676	4 362	2 227	2 135	3 184	1 643	1 541
PEA	587	359	228	95	51	44	492	308	184
PEA Ocupada	570	348	222	89	48	41	481	300	181
PEA Desocupada	17	11	6	6	3	3	11	8	3
No PEA	6 959	3 511	3 448	4 267	2 176	2 091	2 692	1 335	1 357

Fuente: INEI – II Censo de Comunidades Indígenas de la Amazonía Peruana, 2007. Censos Nacionales 2007: XI de Población y VI de Vivienda.

## TIPO DE OCUPACIÓN DE LA PEA OCUPADA DE 6 A 17 AÑOS DE EDAD

En el Cuadro N° 6.16, se muestra la PEA de 6 a 17 años, por grupo de edad y sexo, según tipo de ocupación, encontrando una gran concentración en la categoría de peones de agricultura con 482 niñas, niños y adolescentes, de los cuales 299 son hombres y 183 mujeres; como ayudante agrícola, se encuentran 62 niñas, niños y adolescentes, siendo 33 hombres y 29 mujeres. Al segmentar la

población de 6 a 11 años de edad encontramos que del total de este segmento, 82 niñas y niños se desempeñan como peones de agricultura y siete niñas y niños en servicio doméstico. En cuanto a la segmentación de 12 a 17 años, se observa que el tipo de ocupación de mayor proporción es peones de agricultura (400 adolescentes), seguido de ayudante agrícola (62 adolescentes).

CUADRO N° 6.16

**FAMILIA LINGÜÍSTICA CAHUAPANA: POBLACIÓN ECONÓMICAMENTE ACTIVA OCUPADA CENSADA DE 6 A 17 AÑOS DE EDAD EN LAS COMUNIDADES NATIVAS AMAZÓNICAS POR GRUPO DE EDAD Y SEXO, SEGÚN TIPO DE OCUPACIÓN, 2007**

Tipo de ocupación	Total			6 - 11 años			12 - 17 años		
	Total	Hombre	Mujer	Total	Hombre	Mujer	Total	Hombre	Mujer
Total	570	348	222	89	48	41	481	300	181
Peones de agricultura	482	299	183	82	43	39	400	256	144
Ayudante agrícola	62	33	29	-	-	-	62	33	29
Servicio doméstico	16	8	8	7	5	2	9	3	6
Otros servicios 1/	10	8	2	-	-	-	10	8	2

1/ Incluye peones de pesca y caza, pescadores; ayudante de extracción de madera, limpieza, construcción y otros servicios.

Fuente: INEI – II Censo de Comunidades Indígenas de la Amazonía Peruana, 2007.

Censos Nacionales 2007: XI de Población y VI de Vivienda.

### 6.3 TEMÁTICA DE SALUD

#### SERVICIOS BÁSICOS EN LOS ESTABLECIMIENTOS DE SALUD

El Cuadro N° 6.17, presenta los establecimientos de salud de la familia lingüística Cahuapana por etnia, según servicios básicos disponibles del principal establecimiento. Se observan 71 establecimientos de salud, de los cuales 32 utilizan el río para el abastecimiento de agua, seis usan el manantial, cinco tienen pozo, y 24 usan otro recurso para el abastecimiento de agua.

Con respecto a la eliminación de desechos o basura, 28 establecimientos de salud lo hacen

mediante incineración o entierro; ocho lo realizan en pozo ciego/letrina, en el río o cielo abierto, en cada caso; sin embargo, se utilizan otras formas contaminantes y poniendo en riesgo de contagio a la población como eliminación de desechos en una quebrada en cuatro establecimientos de salud; por otro lado, solo un establecimiento lo hace a través de pozo séptico, y se advierten otros nueve establecimientos de salud con otras formas variadas de eliminación de desechos.

CUADRO N° 6.17

**FAMILIA LINGÜÍSTICA CAHUAPANA: COMUNIDADES NATIVAS AMAZÓNICAS CON ESTABLECIMIENTOS DE SALUD POR ETNIA, SEGÚN SERVICIO BÁSICO DISPONIBLE Y MEDIO DE ELIMINACIÓN DE DESECHOS O BASURA DEL PRINCIPAL ESTABLECIMIENTO, 2007**

Servicio básico disponible y medio de eliminación de desechos o basura	Total	Etnia
		Chayahuita
<b>Abastecimiento de Agua</b>		
Total	71	71
Pozo	5	5
Río	32	32
Manantial	6	6
Otro	24	24
No especificado	4	4
<b>Medio de eliminación de desechos o basura</b>		
Total	71	71
Pozo ciego/ Letrina	8	8
Pozo séptico	1	1
Incineración o entierro	28	28
Quebrada	4	4
Río	8	8
Cielo abierto	8	8
Otro	9	9
No especificado	5	5

Fuente: INEI - II Censo de Comunidades Indígenas de la Amazonía Peruana, 2007.

## MORTALIDAD Y MORBILIDAD

### MORTALIDAD

El Cuadro N° 6.18, presenta la información por causa de fallecimientos, prevalencia de enfermedades, morbilidad, forma de asistencia de salud y método de curación empleado, en los últimos 12 meses. Como causas principales de fallecimientos se identifican algunas enfermedades como causa de muerte, así como algunos signos y síntomas conocidos, pues la información no cuenta con diagnóstico médico, sino con la descripción sobre la causa que hizo el informante obteniendo un total de 357 defunciones, donde 356 muertes corresponden a la etnia Chayahuita, y uno a la etnia Jebero-Chayahuita. Entre las causas principales de fallecimientos se identificaron 68 casos asociados a vómitos y diarreas, 61 decesos por malaria y paludismo, 49 por fiebre amarilla, 38 decesos asociados a parásitos, 35 por accidentes, y 23 por neumonía, se identifican además, 14 decesos por mordedura de serpiente, ocho casos de tuberculosis y seis casos de parto complicado, finalmente un gran número de defunciones que corresponden a 55 decesos por causas desconocidas.

### MORBILIDAD

Fueron identificados 5 mil 529 habitantes enfermos, los mismos que se presentaron en la etnia Chayahuita. Del total de padecimientos mórbidos, los más frecuentes son 1 mil 711 casos

de malaria y paludismo, 1 mil 319 casos de parásitos, seguido de 895 enfermos por vómitos y diarreas, 634 de desnutrición y anemia, así también 233 por fiebre amarilla; además, 192 casos dermatológicos como chupos y granos y la misma cantidad de casos por tuberculosis, y 154 por enfermedades de transmisión sexual. En menor frecuencia se encontraron tres casos de fracturas, golpes; se reporta también, respetando los patrones culturales de estas comunidades, 15 casos identificados como susto; 20 de Uta y 27 casos de mordeduras de serpiente y picaduras.

Sobre el tema de salud se consultó a las comunidades acerca de cómo buscan asistencia de salud. Del total de 128 comunidades nativas, la gran mayoría (98) buscan orientación por médico, enfermera o sanitario, otras 50 manifestaron que buscan asistencia de salud en el curandero, 28 que ellos mismos se curan, y dos manifestaron otras formas de asistencia de salud.

Las comunidades nativas, fueron consultadas también acerca de los métodos de curación empleados, en 90 de ellas lo más frecuente resultó una forma mixta de utilización de plantas medicinales y medicamentos, en cambio, solo medicamentos y solo plantas medicinales son empleados por 21 y 15 comunidades nativas, respectivamente.

CUADRO N° 6.18

FAMILIA LINGÜÍSTICA CAHUAPANA: POBLACIÓN CENSADA EN LAS COMUNIDADES NATIVAS AMAZÓNICAS POR ETNIA, SEGÚN MORTALIDAD Y MORBILIDAD EN LOS ÚLTIMOS 12 MESES, ASISTENCIA DE SALUD Y MÉTODO DE CURACIÓN, 2007

Mortalidad, morbilidad, asistencia de salud y método de curación	Total	Etnia		
		Chayahuita	Jebero - Chayahuita	Jebero
<b>Población</b>				
<b>Mortalidad</b>				
Total (casos)	357	356	1	-
Tuberculosis	8	8	-	-
Neumonía	23	23	-	-
Vómitos, diarreas	68	68	-	-
Parto complicado	6	6	-	-
Parásitos	38	38	-	-
Malaria, paludismo	61	61	-	-
Fiebre amarilla	49	49	-	-
Rabia	-	-	-	-
Sarampión	-	-	-	-
Mordeduras de serpiente, picaduras	14	14	-	-
Accidentes	35	34	1	-
Causas desconocidas	55	55	-	-
<b>Morbilidad</b>				
Total (casos)	5 529	5 529	-	-
Tuberculosis	192	192	-	-
Neumonía	121	121	-	-
Vómitos, diarreas	895	895	-	-
Desnutrición, anemia	634	634	-	-
Parásitos	1 319	1 319	-	-
Uta	20	20	-	-
Chupos, granos	192	192	-	-
Malaria, paludismo	1 711	1 711	-	-
Fiebre amarilla	233	233	-	-
Susto	15	15	-	-
Sarampión	5	5	-	-
Enfermedades de transmisión sexual	154	154	-	-
Mordeduras de serpiente, picaduras	27	27	-	-
Fracturas, golpes	3	3	-	-
Otro	8	8	-	-
<b>Número de comunidades nativas</b>				
<b>Asistencia de Salud</b>				
Total (CNA)	128	124	3	1
Curandero	50	48	1	1
Médico, enfermera, sanitario	98	96	2	-
Ellos mismos se curan	28	28	-	-
Otro	2	2	-	-
No especificado	7	7	-	-
<b>Método de Curación</b>				
Total (CNA)	128	124	3	1
Solo medicamentos	21	21	-	-
Solo plantas medicinales	15	15	-	-
Plantas medicinales y medicamentos	90	86	3	1
No especificado	2	2	-	-

Fuente: INEI – II Censo de Comunidades Indígenas de la Amazonía Peruana, 2007.

## 6.4 TEMÁTICA DE TRANSPORTE Y VÍAS DE COMUNICACIÓN

### VÍAS DE COMUNICACIÓN Y MEDIOS DE TRANSPORTE DISPONIBLES

Las vías de comunicación tienen características distintas debido al ámbito geográfico donde están asentadas las comunidades nativas. Entre las vías de comunicación de mayor uso se encuentran la trocha, el río y el camino de herradura (empleado por 97, 66 y 34 comunidades nativas, respectivamente). Mientras que entre las menos disponibles destacan la carretera, que requieren mantenimiento permanente para estar disponibles, y la vía aérea, que requiere de aeropuertos o aeródromos.

El Cuadro N° 6.19, muestra la disponibilidad de las vías de comunicación y de los medios de transporte

de la población que vive en las comunidades nativas de la familia lingüística Cahuapana, por etnia. Así, la vía de comunicación más usada en la etnia Chayahuita es la trocha (97 comunidades); en tanto, que en Jebero-Chayahuita, el río y la carretera (tres comunidades, en cada caso) son las vías de mayor uso, al igual que en Jebero (una comunidad, en cada caso).

Con respecto al medio de transporte de mayor uso, se muestra la locomoción a pie, el cual es utilizado por 91 de las 128 comunidades nativas, seguido del bote motor peque peque, utilizado por 29 comunidades.

CUADRO N° 6.19

#### FAMILIA LINGÜÍSTICA CAHUAPANA: COMUNIDADES NATIVAS AMAZÓNICAS POR ETNIA, SEGÚN VÍA DE COMUNICACIÓN Y MEDIO DE TRANSPORTE DISPONIBLE, 2007

Vía de comunicación y medio de transporte	Total	Etnia		
		Chayahuita	Jebero - Chayahuita	Jebero
<b>Vía de comunicación</b>				
<b>Total</b>	128	124	3	1
Río	66	62	3	1
Carretera	11	7	3	1
Trocha	97	97	-	-
Vía aérea	3	3	-	-
Camino de herradura	34	34	-	-
<b>Medio de transporte</b>				
<b>Total</b>	128	124	3	1
Bote motor peque peque	29	25	3	1
Lancha	1	1	-	-
Canoa	4	4	-	-
Camión / Camioneta	1	1	-	-
Avioneta	1	1	-	-
A pie	91	91	-	-
Otro	1	1	-	-

Fuente: INEI - II Censo de Comunidades Indígenas de la Amazonía Peruana, 2007

## MEDIOS DE TRANSPORTE Y TIEMPO DE DESPLAZAMIENTO

El Cuadro N° 6.20, muestra el medio de transporte utilizado por la población que habita en las comunidades nativas, según el número de horas empleadas para desplazarse desde la capital a la comunidad. Puede apreciarse que según el medio de transporte utilizado y las distancias de separación respectivas, de las 128 comunidades, 57 manifiestan que para llegar a la capital demoran más de 24 horas siendo a pie el medio de transporte más utilizado (37 comunidades); y

cinco comunidades nativas manifiestan que les toma de una a menos de dos horas llegar desde la capital hasta sus comunidades. En general la población emplea mucho tiempo para estos desplazamientos, debido a los escasos medios modernos de transporte (avioneta, lancha o bote motor deslizador) con que cuentan las comunidades nativas.

CUADRO N° 6.20

### FAMILIA LINGÜÍSTICA CAHUAPANANA: COMUNIDADES NATIVAS AMAZÓNICAS POR NÚMERO DE HORAS EMPLEADAS PARA LLEGAR DESDE LA CAPITAL HASTA LA COMUNIDAD, SEGÚN MEDIO DE TRANSPORTE, 2007

Medio de transporte	Total	Número de horas empleadas					
		Menos de 1 hora	De 1 a menos de 2 horas	De 2 a menos de 5 horas	De 5 a menos de 24 horas	Más de 24 horas	No especificado
Total	128	7	5	18	35	57	6
Bote motor peque peque	29	2	-	2	8	17	-
Lancha	1	1	-	-	-	-	-
Canoa	4	-	-	1	-	3	-
Camión / camioneta	1	1	-	-	-	-	-
Avioneta	1	-	-	1	-	-	-
A pie	91	3	5	14	26	37	6
Otro	1	-	-	-	1	-	-

Fuente: INEI - II Censo de Comunidades Indígenas de la Amazonía Peruana, 2007.

## SERVICIOS DE COMUNICACIÓN DISPONIBLES

En el Cuadro N° 6.21, se presenta los diferentes servicios de comunicación que tienen las comunidades nativas, por etnia. A pesar de la importancia de los servicios de comunicación por las distancias y el difícil traslado, 99 de las 128 comunidades nativas no tienen servicio de comunicación (95 en la etnia Chayahuita,

tres en Jebero-Chayahuita y una en Jebero). Sin embargo, el medio de comunicación más utilizado es la radiofonía del cual se benefician 18 comunidades nativas, seguida del teléfono público al que acceden 14 comunidades nativas y dos de las comunidades tienen emisora de radio.

CUADRO N° 6.21

**FAMILIA LINGÜÍSTICA CAHUAPANA: COMUNIDADES NATIVAS AMAZÓNICAS POR ETNIA, SEGÚN SERVICIO DE COMUNICACIÓN, 2007**

Servicio de comunicación	Total	Etnia		
		Chayahuita	Jebero - Chayahuita	Jebero
Total	128	124	3	1
Teléfono público	14	14	-	-
Emisora de radio	2	2	-	-
Radiofonía	18	18	-	-
No tiene	99	95	3	1
No especificado	2	2	-	-

Fuente: INEI - II Censo de Comunidades Indígenas de la Amazonía Peruana, 2007.

## 6.5 TEMÁTICA DE IDENTIDAD

### TENENCIA DE PARTIDA DE NACIMIENTO

Un aspecto importante del derecho de las personas es contar con una identidad y el inicio de ello se da con la inscripción del hecho vital del nacimiento generando un documento que respalda la identidad y un nombre como derecho de las personas. El Cuadro N° 6.22, muestra que del total de 21 mil 776 habitantes, 19 mil 296 manifestaron contar con partida de nacimiento

(88,6%) y 2 mil 249 (10,3%) no lo tiene. Por sexo, se aprecia que 10 mil 43 hombres y 9 mil 253 mujeres (90,4% y 86,8%, respectivamente) cuentan con partida de nacimiento. Si bien, gran parte de esta población tiene este documento, del total de los que no lo tienen, 1 mil 288 (12,1%) son mujeres y 961 (8,6%) son hombres.

CUADRO N° 6.22

**FAMILIA LINGÜÍSTICA CAHUAPANA: POBLACIÓN CENSADA EN LAS COMUNIDADES NATIVAS AMAZÓNICAS POR SEXO, SEGÚN TENENCIA DE PARTIDA DE NACIMIENTO, 2007**

Tenencia de partida de nacimiento	Total		Hombre		Mujer	
	Absoluto	%	Absoluto	%	Absoluto	%
Total	21 776	100,0	11 113	100,0	10 663	100,0
Si tiene	19 296	88,6	10 043	90,4	9 253	86,8
No tiene	2 249	10,3	961	8,6	1 288	12,1
Sin especificación	231	1,1	109	1,0	122	1,1

Fuente: INEI – II Censo de Comunidades Indígenas de la Amazonía Peruana, 2007.  
Censos Nacionales 2007: XI de Población y VI de Vivienda.

## CONDICIÓN DE TENENCIA DEL DOCUMENTO NACIONAL DE IDENTIDAD (DNI)

En el Cuadro N° 6.23, se muestra la distribución de la población, por sexo, según tenencia del DNI. Se observa que 7 mil 83 habitantes de 18 y más años de edad (76,4%) tienen el Documento Nacional de Identidad; mientras que el 23,6%

(2 mil 187 habitantes) no lo tienen. Por sexo, se observa una marcada diferencia, pues mientras el 84,8% (4 mil 10) de los hombres cuenta con DNI, en las mujeres alcanza el 67,7% (3 mil 73).

CUADRO N° 6.23

### FAMILIA LINGÜÍSTICA CAHUAPANA: POBLACIÓN CENSADA DE 18 Y MÁS AÑOS DE EDAD EN LAS COMUNIDADES NATIVAS AMAZÓNICAS POR SEXO, SEGÚN TENENCIA DE DOCUMENTO NACIONAL DE IDENTIDAD, 2007

Tenencia de Documento Nacional de Identidad	Total		Hombre		Mujer	
	Absoluto	%	Absoluto	%	Absoluto	%
Total	9 270	100,0	4 729	100,0	4 541	100,0
Si tiene	7 083	76,4	4 010	84,8	3 073	67,7
No tiene	2 187	23,6	719	15,2	1 468	32,3

Fuente: INEI – II Censo de Comunidades Indígenas de la Amazonía Peruana, 2007. Censos Nacionales 2007: XI de Población y VI de Vivienda.

## 6.6 CONFLICTOS Y PROBLEMAS CON EL EXTERIOR

### TENENCIA DE TIERRAS

El Cuadro N° 6.24, presenta a las comunidades nativas de la familia lingüística Cahuapana, según algunos aspectos relacionados a la tenencia de tierras y por etnia. Observamos que 86 de las comunidades nativas están reconocidas por el Ministerio de Agricultura; de las cuales 82 pertenecen a la etnia Chayahuita, tres pertenecen a Jebero–Chayahuita y uno a Jebero. Del total de comunidades reconocidas, 64 declaran que están inscritas en registros públicos, mientras que 15 de ellas no están inscritas; asimismo, seis señalan que tienen su inscripción en trámite.

Sin embargo, aún quedan conflictos de tierra por resolver. En la parte inferior del cuadro se aprecia a

las comunidades nativas que tienen determinados conflictos relativos a la tenencia de tierras en forma no excluyente puesto que una comunidad podría presentar la diversidad de conflictos en sus diversas combinaciones. Se observa que 16 de las 128 comunidades nativas de esta familia lingüística manifiesta tener conflictos con otras comunidades nativas, cinco tienen problemas con colonos, seis con la empresa privada y 97 manifiestan no tener conflicto de tierras. Respecto a las etnias, se observa que en Jebero–Chayahuita y Jebero todas sus comunidades nativas manifiestan no tener conflicto y en Chayahuita, 93 comunidades nativas no tienen conflictos con otras comunidades.



CUADRO N° 6.24

**FAMILIA LINGÜÍSTICA CAHUAPANA: COMUNIDADES NATIVAS AMAZÓNICAS POR ETNIA, SEGÚN ASPECTOS RELACIONADOS A LA TENENCIA DE TIERRAS, 2007**

Aspectos relacionados a la tenencia de tierras	Total	Etnia		
		Chayahuita	Jebero - Chayahuita 1/	Jebero
<b>Reconocida por el Ministerio de Agricultura</b>				
Total	128	124	3	1
Si	86	82	3	1
No	42	42	-	-
<b>Inscripción en los registros públicos</b>				
Total	86	82	3	1
Si	64	60	3	1
No	15	15	-	-
En trámite	6	6	-	-
No especificado	1	1	-	-
<b>Conflicto de tierras</b>				
Total	128	124	3	1
Otra comunidad	16	16	-	-
Colonos	5	5	-	-
Empresa privada	6	6	-	-
Otro	2	2	-	-
Ninguno	97	93	3	1
No especificado	3	3	-	-

Fuente: INEI – II Censo de Comunidades Indígenas de la Amazonía Peruana, 2007.  
Censos Nacionales 2007: XI de Población y VI de Vivienda.

## PROBLEMAS CON EL EXTERIOR

En el Cuadro N° 6.25, se muestra el número de comunidades nativas que tienen problemas con el exterior, por etnia, siendo los problemas más frecuentes la tala ilegal que afecta a 26 comunidades nativas, de ellas 22 pertenecen a la etnia Chayahuita, tres a Jebero – Chayahuita

y uno a Jebero; y la explotación y exploración de hidrocarburos, problema que afecta a cinco comunidades nativas, de la etnia Chayahuita. Por otro lado, de un total de 128 comunidades nativas en la familia lingüística Cahuapana, 94 de estas informan no tener problemas con el exterior.

CUADRO N° 6.25

FAMILIA LINGÜÍSTICA CAHUAPANA: COMUNIDADES NATIVAS AMAZÓNICAS POR ETNIA, SEGÚN PROBLEMAS QUE AFRONTA LA COMUNIDAD CON EL EXTERIOR, 2007

Problemas con el exterior	Total	Etnia		
		Chayahuita	Jebero - Chayahuita 1/	Jebero
Total	128	124	3	1
Tala ilegal	26	22	3	1
Explotación y exploración de hidrocarburos	5	5	-	-
Otro	3	3	-	-
Ninguno	94	94	-	-
No especificado	1	1	-	-

1/ Corresponden a más de un pueblo étnico que se encuentran dentro de una misma comunidad.  
Fuente: INEI - II Censo de Comunidades Indígenas de la Amazonía Peruana, 2007.

## 6.7 DISPONIBILIDAD, TIEMPO Y PROCEDENCIA DE ALUMBRADO ELÉCTRICO

### DISPONIBILIDAD DE ALUMBRADO ELÉCTRICO

El Cuadro N° 6.26, presenta la distribución de las comunidades nativas de la familia lingüística Cahuapana por disponibilidad de alumbrado eléctrico, según etnia. Lamentablemente, este

servicio básico solo está disponible para seis de las 128 comunidades nativas que existen, es decir, solo para el 4,7% de ellas. De estas, cinco pertenecen a la etnia Chayahuita y una a Jebero.

CUADRO N° 6.26

FAMILIA LINGÜÍSTICA CAHUAPANA: COMUNIDADES NATIVAS AMAZÓNICAS POR DISPONIBILIDAD DE ALUMBRADO ELÉCTRICO, SEGÚN ETNIA, 2007

Etnia	Total		Alumbrado eléctrico			
			Si dispone		No dispone	
	Absoluto	%	Absoluto	%	Absoluto	%
Total	128	100,0	6	100,0	122	100,0
Chayahuita	124	96,9	5	83,3	119	97,5
Jebero - Chayahuita 1/	3	2,3	-	-	3	2,5
Jebero	1	0,8	1	16,7	-	-

1/ Corresponden a más de un pueblo étnico que se encuentran dentro de una misma comunidad.  
Fuente: INEI - II Censo de Comunidades Indígenas de la Amazonía Peruana, 2007.

## TIEMPO DE DISPONIBILIDAD DE ALUMBRADO ELÉCTRICO

La disponibilidad del servicio de alumbrado eléctrico esta condicionada a una racionalización horaria, así del Cuadro N° 6.27, se observa que, de las seis comunidades nativas que cuentan con

este servicio, cinco tienen alumbrado eléctrico menos de siete horas, entre las que se encuentran cuatro de la etnia Chayahuita y una de Jebero.

CUADRO N° 6.27

### FAMILIA LINGÜÍSTICA CAHUAPANA: COMUNIDADES NATIVAS AMAZÓNICAS POR ETNIA, SEGÚN NÚMERO DE HORAS AL DÍA DE ALUMBRADO ELÉCTRICO, 2007

Número de horas al día de alumbrado eléctrico	Total	Etnia	
		Chayahuita	Jebero
Total	6	5	1
Menos de 7 horas	5	4	1
No especificado	1	1	-

Fuente: INEI - II Censo de Comunidades Indígenas de la Amazonía Peruana, 2007.

## PROCEDENCIA DEL ALUMBRADO ELÉCTRICO

El Cuadro N° 6.28, muestra la procedencia del servicio de alumbrado eléctrico por etnia. Puede observarse que de las seis comunidades nativas que cuentan con este servicio, tres cuentan con un generador eléctrico; de estas dos pertenecen

a la etnia Chayahuita y una a Jebero; asimismo, en dos de ellas el alumbrado eléctrico procede de red pública, las mismas que se ubican en la etnia Chayahuita

CUADRO N° 6.28

### FAMILIA LINGÜÍSTICA CAHUAPANA: COMUNIDADES NATIVAS AMAZÓNICAS POR ETNIA, SEGÚN PROCEDENCIA DE ALUMBRADO ELÉCTRICO, 2007

Procedencia de alumbrado eléctrico	Total	Etnia	
		Chayahuita	Jebero
Total	6	5	1
Red Pública	2	2	-
Generador eléctrico	3	2	1
No especificado	1	1	-

Fuente: INEI - II Censo de Comunidades Indígenas de la Amazonía Peruana, 2007.

