



Capítulo 7

Familia Lingüística
Tupi - Guaraní

7. Familia Lingüística Tupi - Guarani

7.1 CARACTERÍSTICAS DEMOGRÁFICAS

VOLUMEN POBLACIONAL Y TERRITORIO OCUPADO

Según el XI Censo de Población y VI de Vivienda 2007 (CPV) y II Censo de Comunidades Indígenas de la Amazonía Peruana 2007 (CNA), se identificó que la familia lingüística Tupi-Guarani presenta una sola etnia que es Cocama-Cocamilla, la que agrupa un total de 11 mil 307 habitantes (Cuadro N° 7.1).

El territorio ocupado por esta familia lingüística comprende dos departamentos: Loreto y Ucayali. Específicamente, las comunidades nativas de

esta familia lingüística abarcan los distritos de Punchana, Putumayo y Belén pertenecientes a la provincia de Maynas; así como los distritos de Lagunas y Santa Cruz ubicados en la provincia de Alto Amazonas; también ocupa los distritos de Nauta, Parinari, Tigre y Urarinas localizados en la provincia de Loreto; además del distrito de Maquia perteneciente a la provincia de Requena; y por último Iparia ubicada en la provincia de Coronel portillo.

CUADRO N° 7.1

FAMILIA LINGÜÍSTICA TUPI - GUARANI: POBLACIÓN CENSADA EN LAS COMUNIDADES NATIVAS AMAZÓNICAS, SEGÚN ETNIA, 2007

Etnia	2007
Tupi-Guarani	11 307
Cocama - Cocamilla	11 307

Fuente: INEI – II Censo de Comunidades Indígenas de la Amazonía Peruana, 2007. Censos Nacionales 2007: XI de Población y VI de Vivienda.

POBLACIÓN POR EDAD Y SEXO

El recurso humano es el mayor bien en toda sociedad y las características de la estructura de la población permiten identificar las potencialidades y debilidades. El Cuadro N° 7.2 y el Gráfico N° 7.1, muestran la estructura poblacional por sexo, según grupo quinquenal de edad de acuerdo al Censo 2007 y su correspondiente representación en la pirámide poblacional. Puede identificarse, que del total de 11 mil 307 habitantes, 6 mil 4 habitantes son hombres y 5 mil 303 corresponden a mujeres. Asimismo, la pirámide muestra una población eminentemente joven: de 0 a 4 años

de edad con 1 mil 900 habitantes, siendo 954 hombres y 946 mujeres; de 5 a 9 años de edad con 1 mil 529 habitantes donde 749 son hombres y 780 son mujeres; y de 10 a 14 años de edad con 1 mil 631 habitantes, correspondiendo 859 a hombres y 772 a mujeres.

Por otro lado, la pirámide también muestra una escasa población de adulto mayor, es decir, los grupos quinquenales de 75 a 79 y de 80 y más años de edad, con 76 y 58 habitantes, respectivamente.

CUADRO N° 7.2

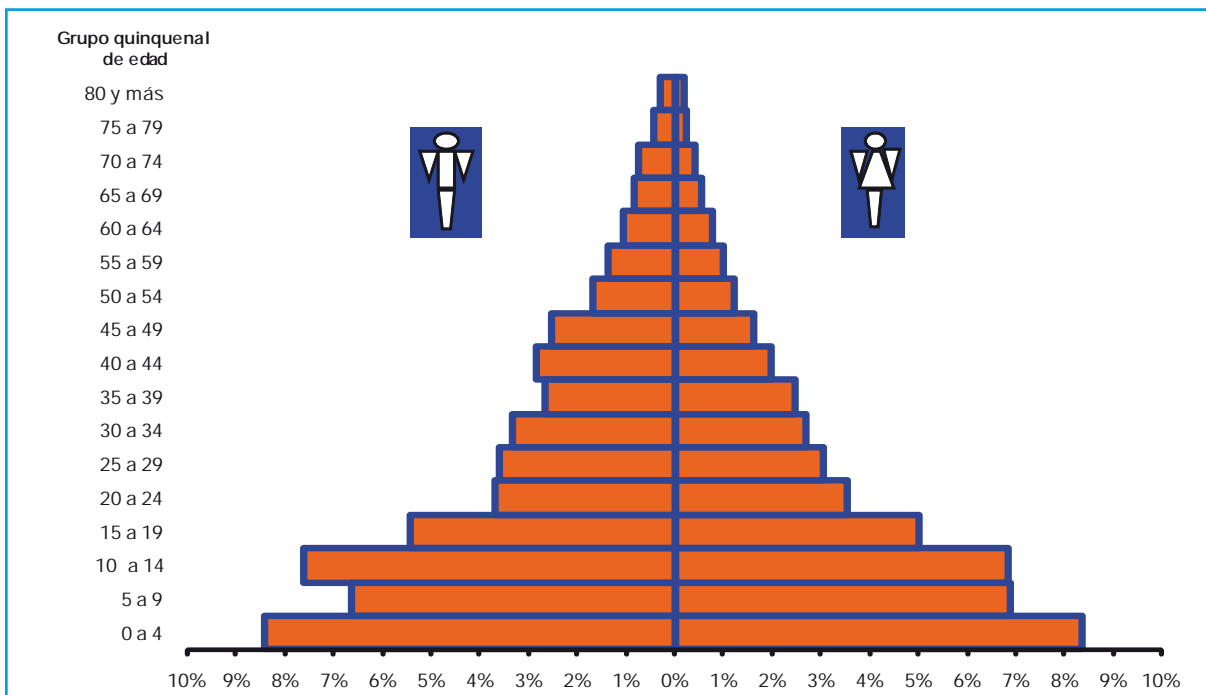
FAMILIA LINGÜÍSTICA TUPI - GUARANI: POBLACIÓN CENSADA EN LAS COMUNIDADES NATIVAS AMAZÓNICAS POR SEXO, SEGÚN GRUPO QUINQUENAL DE EDAD, 2007

Grupo quinquenal de edad	Total	Hombre	Mujer
Total	11 307	6 004	5 303
0 a 4	1 900	954	946
5 a 9	1 529	749	780
10 a 14	1 631	859	772
15 a 19	1 180	614	566
20 a 24	817	415	402
25 a 29	749	406	343
30 a 34	680	375	305
35 a 39	582	303	279
40 a 44	544	322	222
45 a 49	470	286	184
50 a 54	330	192	138
55 a 59	266	154	112
60 a 64	210	120	90
65 a 69	157	92	65
70 a 74	128	82	46
75 a 79	76	47	29
80 y más	58	34	24

Fuente: INEI – II Censo de Comunidades Indígenas de la Amazonía Peruana, 2007.
Censos Nacionales 2007: XI de Población y VI de Vivienda.

GRÁFICO N° 7.1

FAMILIA LINGÜÍSTICA TUPI - GUARANI: POBLACIÓN CENSADA EN LAS COMUNIDADES NATIVAS AMAZÓNICAS POR SEXO, SEGÚN GRUPO QUINQUENAL DE EDAD, 2007



Fuente: INEI – II Censo de Comunidades Indígenas de la Amazonía Peruana, 2007.
Censos Nacionales 2007: XI de Población y VI de Vivienda.

INDICADORES DE ESTRUCTURA DE LA POBLACIÓN

El Cuadro N° 7.3, presenta los indicadores de estructura de la población en comunidades nativas de la familia lingüística Tupi-Guarani. La edad mediana alcanza a 17,01 años de edad siendo para hombres 17,87 y para mujeres 16,08 años de edad, evidenciando ser una población eminentemente joven puesto que el 50,0% estaría por debajo de los 18 años. Respecto al índice de masculinidad este es de 113,22 hombres por cada 100 mujeres. Con respecto al índice de dependencia este corresponde a 94,01 dependientes menores de 15 años o seniles (mayores de 64 años) por cada 100 habitantes entre las edades de 15 a 64 años; al separar el índice de dependencia, este corresponde a 86,82 dependientes infantiles por cada 100 habitantes entre 15 a 64 años de edad y solo 7,19

dependientes seniles por cada 100 habitantes en edades de 15 a 64 años.

El indicador razón niño-mujer que expresa la razón de menores de cinco años de edad respecto a las mujeres en edad fértil, corresponde a 82,57 menores de cinco años por cada 100 mujeres de 15 a 49 años de edad.

Dos proporciones de la población que revisten de especial interés para la planificación en salud y servicios asistenciales son la población menor de cinco años y la de 60 y más años de edad, los cuales corresponden al 16,80% y 5,56%, respectivamente. Por último, una potencialidad de la población es la que esta en edad de trabajar, es decir, de 14 y más años (58,13%).

CUADRO N° 7.3

FAMILIA LINGÜÍSTICA TUPI - GUARANI: INDICADORES DE ESTRUCTURA DE LA POBLACIÓN CENSADA EN LAS COMUNIDADES NATIVAS AMAZÓNICAS, 2007

Indicadores	
Edad mediana total	17,01
Edad mediana hombre	17,87
Edad mediana mujer	16,08
Índice de masculinidad	113,22
Índice de dependencia	94,01
Índice de dependencia infantil	86,82
Índice de dependencia senil	7,19
Razón niño-mujer (0-4 / 15-49)	82,57
% Pob. < 5 años	16,80
% Pob. 60 y más años	5,56
% Pob. en edad de trabajar	58,13

Fuente: INEI – II Censo de Comunidades Indígenas de la Amazonía Peruana, 2007.
Censos Nacionales 2007: XI de Población y VI de Vivienda.

TASAS DE FECUNDIDAD POR EDAD Y NIVEL DE LA FECUNDIDAD

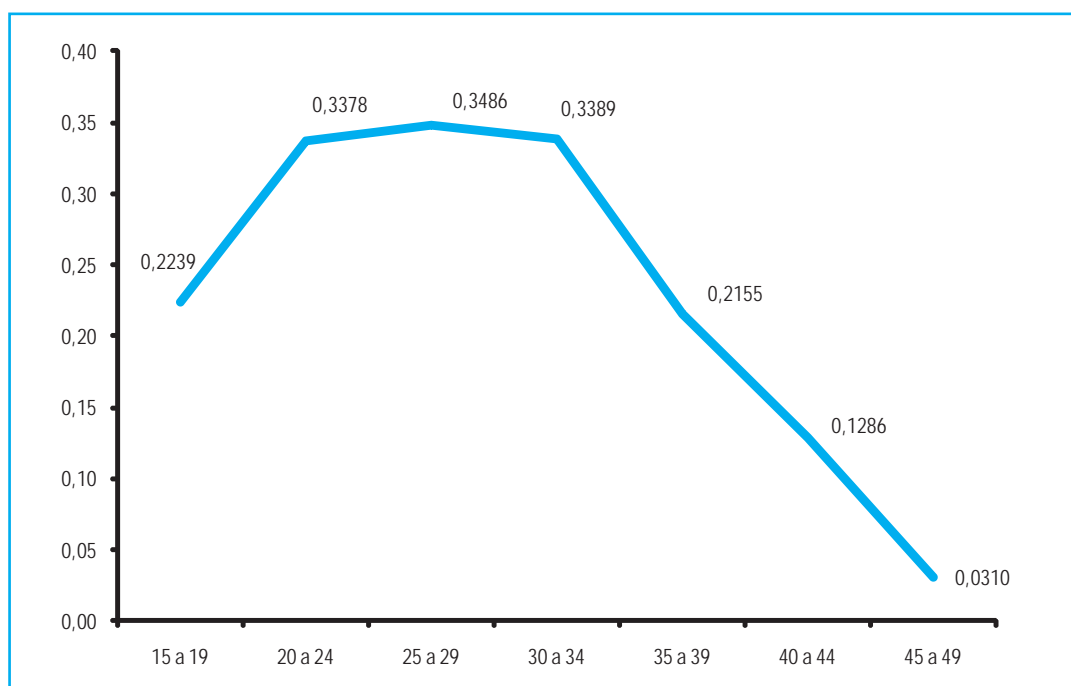
Para el análisis demográfico se clasifica a la población de mujeres en edad fértil en los siete quinquenios reproductivos desde 15 a 19 hasta 45 a 49 años de edad y en cada uno de ellos se identifica el número de hijas e hijos nacidos vivos que tuvieron a la fecha del censo (fecundidad acumulada) y el número de hijas e hijos que nacieron en los últimos 12 meses que precedieron al censo (fecundidad reciente). Con estos datos y siguiendo la metodología de William Brass se obtuvo las tasas de fecundidad por edad; asimismo, el indicador la Tasa Global de Fecundidad (TGF) que corresponde al número de hijos que en promedio tienen las mujeres a lo largo

de su vida fértil, asumiendo plena vigencia de las tasas de fecundidad por edad y la sobrevivencia de las mujeres hasta alcanzar el final de la vida reproductiva. Este indicador alcanza a 8,1 hijos por mujer.

El Gráfico N° 7.2 muestra la representación de las tasas de fecundidad por edad donde se aprecia que en los tres primeros grupos de edad existe una tendencia creciente de la fecundidad alcanzando su valor más alto en el grupo de 25 a 29 años de edad (0,3486 hijos por mujer) y luego comienza a decrecer hasta llegar a 0,0310 hijos por mujer en el grupo de 45 a 49 años de edad.

GRÁFICO N° 7.2

FAMILIA LINGÜÍSTICA TUPI - GUARANI: TASAS DE FECUNDIDAD POR EDAD, 2007



Fuente: INEI – II Censo de Comunidades Indígenas de la Amazonía Peruana, 2007 - Censos Nacionales 2007: XI de Población y VI de Vivienda.

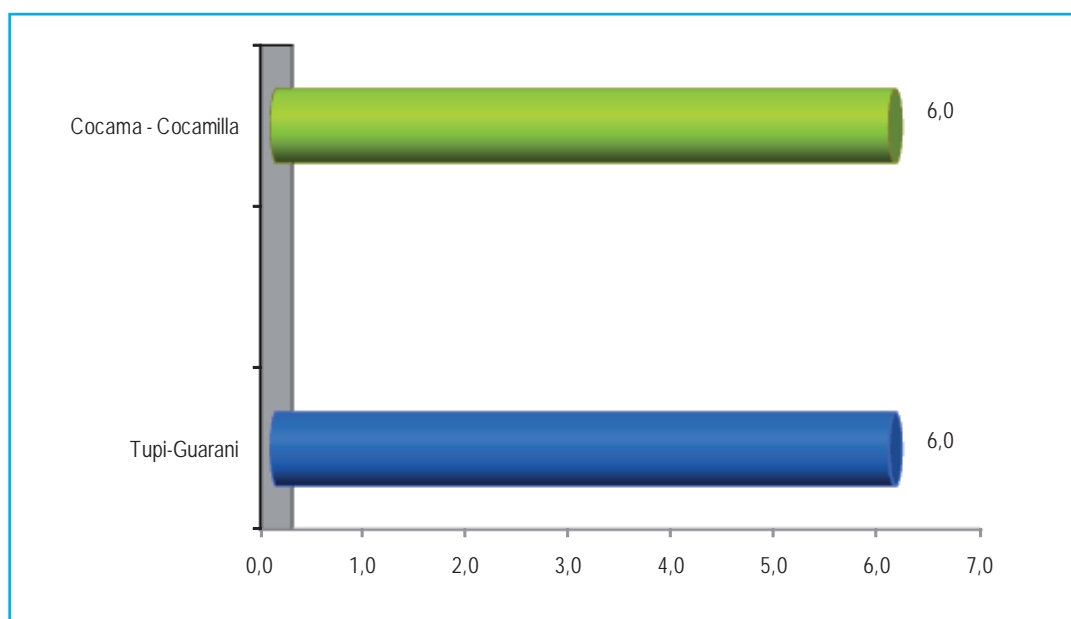
TASA BRUTA DE MORTALIDAD

En esta sección se presenta la tasa bruta de mortalidad (TBM) de la familia lingüística Tupi-Guarani, según datos provenientes del CPV 2007 y II Censo de CNA 2007. El Gráfico

Nº 7.3 muestra que a esta familia lingüística le corresponde una TBM de 6,0 defunciones anuales por cada 1 000 habitantes. Así, como a su única etnia.

GRÁFICO Nº 7.3

FAMILIA LINGÜÍSTICA TUPI - GUARANI: TASA BRUTA DE MORTALIDAD POR ETNIA, 2007 (Por mil habitantes)



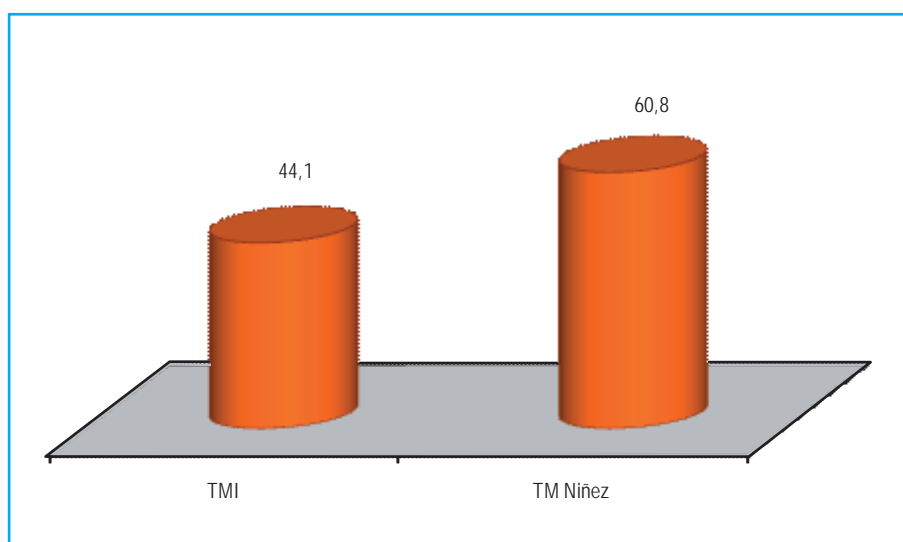
Fuente: INEI – II Censo de Comunidades Indígenas de la Amazonía Peruana, 2007 - Censos Nacionales 2007: XI de Población y VI de Vivienda.

MORTALIDAD INFANTIL Y EN LA NIÑEZ

Si bien la mortalidad es un proceso demográfico inevitable este debería ocurrir en las edades avanzadas, permitiendo que la persona se desarrolle en el seno de la sociedad a la que pertenece, siendo muy lamentable cuando la muerte ocurre en edades tempranas como el caso de la mortalidad antes del primer año de vida conocida como mortalidad infantil (TMI) o antes de los cinco años de edad conocida como mortalidad

en la niñez (TM Niñez). El Gráfico Nº 7.4, muestra la tasa de mortalidad infantil y la tasa de mortalidad en la niñez correspondiente al II Censo de CNA 2007. Así, observamos que anualmente ocurren 44,1 defunciones de niños menores de un año por cada 1 000 nacidos vivos; de igual forma la tasa de mortalidad en la niñez da cuenta que ocurren 60,8 defunciones de menores de cinco años de edad por cada 1 000 nacidos vivos

GRÁFICO N° 7.4
FAMILIA LINGÜÍSTICA TUPI - GUARANI: TASA DE MORTALIDAD INFANTIL Y
TASA DE MORTALIDAD EN LA NIÑEZ, 2007
(Por mil habitantes)



Fuente: INEI – II Censo de Comunidades Indígenas de la Amazonía Peruana, 2007.
 Censos Nacionales 2007: XI de Población y VI de Vivienda.

POBLACIÓN DE 12 Y MÁS AÑOS DE EDAD SEGÚN ESTADO CONYUGAL

El Cuadro N° 7.4, presenta la distribución de la población de 12 y más años de edad por sexo, según estado conyugal, de acuerdo al CPV 2007 y el Censo de CNA 2007. El estado conyugal más frecuente es el conviviente en el que se ubica el 43,7% de la población nativa y que presenta una diferencia por sexo, seguido del estado conyugal soltero(a) en el que se ubican el 34,6% de la población de 12 y más años de edad, y luego los casados(as) en el que se ubican solo el 17,3%.

Si apreciamos que de quienes hacen vida marital entre los hombres casados y convivientes hacen un total de 2 mil 224 y que corresponde al 55,7% de ellos, y en las mujeres agrupa a 2 mil 218 que representa al 67,7% de ellas. Asimismo, se evidencia una mayor proporción de hombres solteros con el 40,5% frente a 27,2% de mujeres solteras y se ratifica la tendencia nacional de mayor viudez de las mujeres con respecto a los hombres (2,7% frente a 2,3%).

CUADRO N° 7.4

FAMILIA LINGÜÍSTICA TUPI - GUARANI: POBLACIÓN CENSADA DE 12 Y MÁS AÑOS DE EDAD EN LAS COMUNIDADES NATIVAS AMAZÓNICAS POR SEXO, SEGÚN ESTADO CONYUGAL, 2007

Estado conyugal	Total		Hombre		Mujer	
	Absoluto	%	Absoluto	%	Absoluto	%
Total	7 271	100,0	3 995	100,0	3 276	100,0
Soltero(a)	2 511	34,6	1 621	40,5	890	27,2
Casado(a)	1 261	17,3	638	16,0	623	19,0
Conviviente	3 181	43,7	1 586	39,7	1 595	48,7
Divorciado(a)	9	0,1	7	0,2	2	0,1
Separado(a)	128	1,8	52	1,3	76	2,3
Viudo(a)	181	2,5	91	2,3	90	2,7

Fuente: INEI – II Censo de Comunidades Indígenas de la Amazonía Peruana, 2007. Censos Nacionales 2007: XI de Población y VI de Vivienda.

7.2 CARACTERÍSTICAS SOCIOECONÓMICAS

TEMÁTICA EDUCATIVA

ASISTENCIA ESCOLAR

El Cuadro N° 7.5, presenta la población de 6 a 17 años de edad que viven en las comunidades nativas de la familia lingüística Tupi-Guarani, estructurada por nivel de educación y asistencia escolar según edad. De modo general, en este segmento de la población, el 86,8% tiene asistencia escolar; sin embargo, a partir de los 11 años de edad esta cobertura tiende a decrecer con el avance de la edad y solo el 47,9% continúa estudiando hasta los 17 años.

Si observamos por separado la asistencia escolar, en el nivel primaria se puede apreciar que a los seis años de edad el porcentaje que asiste a la escuela es el 94,9%, es decir, el 5,1% no está accediendo al servicio educativo en la edad adecuada, esta cobertura se mantiene arriba del 93,0% hasta los 12 años de edad en que empieza a decaer. Por otro lado, quienes corresponden al nivel secundario, el 94,1% acceden a este nivel a los 12 años de edad, asimismo esta cobertura muestra un decrecimiento a partir de los 14 años de edad.

CUADRO N° 7.5

FAMILIA LINGÜÍSTICA TUPI - GUARANI: POBLACIÓN CENSADA DE 6 A 17 AÑOS DE EDAD EN LAS COMUNIDADES NATIVAS AMAZÓNICAS POR NIVEL DE EDUCACIÓN Y ASISTENCIA ESCOLAR, SEGÚN EDAD, 2007

Edad	Total			Primaria			Secundaria		
	Total	Asiste	%	Total	Asiste	%	Total	Asiste	%
Total	3 323	2 885	86,8	2 596	2 283	87,9	727	602	82,8
6 años	99	94	94,9	99	94	94,9
7 años	264	260	98,5	264	260	98,5
8 años	303	295	97,4	303	295	97,4
9 años	298	291	97,7	298	291	97,7
10 años	301	292	97,0	301	292	97,0
11 años	292	280	95,9	292	280	95,9
12 años	377	352	93,4	343	320	93,3	34	32	94,1
13 años	332	299	90,1	240	213	88,8	92	86	93,5
14 años	299	250	83,6	155	112	72,3	144	138	95,8
15 años	298	215	72,1	147	87	59,2	151	128	84,8
16 años	249	156	62,7	88	31	35,2	161	125	77,6
17 años	211	101	47,9	66	8	12,1	145	93	64,1

... No corresponde a la edad

Fuente: INEI – II Censo de Comunidades Indígenas de la Amazonía Peruana, 2007.
Censos Nacionales 2007: XI de Población y VI de Vivienda.

ANALFABETISMO EN LA POBLACIÓN DE 15 Y MÁS AÑOS DE EDAD

La condición de analfabetismo que limita las posibilidades de desarrollo y condiciona a una menor empleabilidad, que afecta a la población de esta familia lingüística. En el Cuadro N° 7.6, se presenta, en términos absolutos y relativos a la población de 15 y más años de edad que no sabe leer ni escribir, por sexo, según grupo quinquenal de edad; se observa que de los 6 mil 247 habitantes, solo el 7,0% es analfabeto y que además hay una marcada diferencia por género pues en los hombres es el 4,0% y en las mujeres alcanza el 10,7%.

De igual manera, se evidencia una evolución favorable a través de las diferentes cohortes generacionales en el tiempo. Así, se observa que en los grupos de 80 a 84 y de 85 y más años de edad, que deberían haber accedido al sistema

educativo en la década de 1930, el analfabetismo comprende el 51,4% y 38,1%, respectivamente. Entre los que tienen hoy entre 60 y 79 de edad, el porcentaje de analfabetos se encuentra entre 23,6% y 35,5%. La población de 45 a menos de 60 años de edad, presenta mejoras en la condición de analfabetismo en porcentajes que van entre 7,4% y 15,0%, siguiendo esta tendencia la población que esta entre los 30 a 44 años de edad tienen porcentajes de analfabetos que van entre 3,5% y 6,4%; y las recientes generaciones entre los 15 y 29 años de edad tienen porcentajes de analfabetos mucho más bajas, pues se encuentran entre 1,7% y 2,7%. Por sexo, se observa que el analfabetismo sigue siendo mayor en las mujeres aunque las brechas se han acortado.

CUADRO N° 7.6

FAMILIA LINGÜÍSTICA TUPI - GUARANI: POBLACIÓN CENSADA DE 15 Y MÁS AÑOS DE EDAD EN LAS COMUNIDADES NATIVAS AMAZÓNICAS POR SEXO Y CONDICIÓN DE ANALFABETISMO, SEGÚN GRUPO QUINQUENAL DE EDAD, 2007

Grupo quinquenal de edad	Total			Hombre			Mujer		
	Total	No sabe leer ni escribir	%	Total	No sabe leer ni escribir	%	Total	No sabe leer ni escribir	%
Total	6 247	435	7,0	3 442	136	4,0	2 805	299	10,7
15 a 19	1 180	23	1,9	614	11	1,8	566	12	2,1
20 a 24	817	14	1,7	415	6	1,4	402	8	2,0
25 a 29	749	20	2,7	406	5	1,2	343	15	4,4
30 a 34	680	24	3,5	375	9	2,4	305	15	4,9
35 a 39	582	32	5,5	303	10	3,3	279	22	7,9
40 a 44	544	35	6,4	322	10	3,1	222	25	11,3
45 a 49	470	35	7,4	286	10	3,5	184	25	13,6
50 a 54	330	29	8,8	192	9	4,7	138	20	14,5
55 a 59	266	40	15,0	154	11	7,1	112	29	25,9
60 a 64	210	50	23,8	120	15	12,5	90	35	38,9
65 a 69	157	37	23,6	92	10	10,9	65	27	41,5
70 a 74	128	42	32,8	82	13	15,9	46	29	63,0
75 a 79	76	27	35,5	47	9	19,1	29	18	62,1
80 a 84	37	19	51,4	21	6	28,6	16	13	81,3
85 y más	21	8	38,1	13	2	15,4	8	6	75,0

Fuente: INEI – II Censo de Comunidades Indígenas de la Amazonía Peruana, 2007. Censos Nacionales 2007: XI de Población y VI de Vivienda.

NIVEL DE EDUCACIÓN ALCANZADO

El Cuadro N° 7.7, presenta la población de 15 y más años de edad, por sexo, según nivel de educación alcanzado al Censo del año 2007. El nivel de educación más frecuente es primaria en el que se ubican 3 mil 506 habitantes, de los cuales 1 mil 814 son hombres y 1 mil 692 son mujeres; seguido del nivel secundaria en el que se ubican 2 mil 65 habitantes, de ellos 1 mil 304 son hombres y 761 son mujeres. Como puede apreciarse hay

un mayor predominio del nivel de educación más alto en los hombres lo cual se ratifica en el nivel superior tanto universitario como no universitario y en sus modalidades de completa e incompleta. En el nivel más alto que corresponde al superior universitario completa se ubican 52 habitantes de los cuales 34 son hombres y 18 son mujeres. Por otro lado, existe un 5,6% de la población que no tiene nivel de educación.

CUADRO N° 7.7

FAMILIA LINGÜÍSTICA TUPI - GUARANI: POBLACIÓN CENSADA DE 15 Y MAS AÑOS DE EDAD EN LAS COMUNIDADES NATIVAS AMAZÓNICAS POR SEXO, SEGÚN NIVEL DE EDUCACIÓN ALCANZADO, 2007

Nivel de educación	Total	Hombre	Mujer
Total	6 247	3 442	2 805
Sin nivel	350	116	234
Inicial	15	5	10
Primaria	3 506	1 814	1 692
Secundaria	2 065	1 304	761
Sup. no univ. incompleta	124	88	36
Sup. no univ. completa	107	63	44
Sup. univ. incompleta	28	18	10
Sup. univ. completa	52	34	18

Fuente: INEI - II Censo de Comunidades Indígenas de la Amazonía Peruana, 2007.
Censos Nacionales 2007: XI de Población y VI de Vivienda.

CENTROS EDUCATIVOS DISPONIBLES

En el Cuadro N° 7.8, se muestra a la familia lingüística Tupi-Guarani por el número de centros educativos que disponen según su única etnia. Las 59 comunidades nativas de esta familia

lingüística se distribuyen de la siguiente manera: 23 comunidades (39,0%) cuentan solo con un centro educativo y las restantes 36 comunidades (61,0%) tienen dos o más centros educativos.

CUADRO N° 7.8

FAMILIA LINGÜÍSTICA TUPI - GUARANI: COMUNIDADES NATIVAS AMAZÓNICAS POR NÚMERO DE CENTROS EDUCATIVOS QUE TIENE LA COMUNIDAD, SEGÚN ETNIA, 2007

Etnia	Total		Centros educativos			
			Con uno		Con dos o más	
	Absoluto	%	Absoluto	%	Absoluto	%
Total	59	100,0	23	39,0	36	61,0
Cocama - Cocamilla	59	100,0	23	39,0	36	61,0

Fuente: INEI - II Censo de Comunidades Indígenas de la Amazonía Peruana, 2007.

TIPOS DE SERVICIOS CON LOS QUE CUENTAN LOS CENTROS EDUCATIVOS

El Cuadro N° 7.9, reporta los servicios básicos con que cuentan los centros educativos en las comunidades nativas como son: el abastecimiento de agua con las modalidades agua conectada por tubería a red pública y pozo, alumbrado con las modalidades alumbrado eléctrico y panel solar; y los servicios higiénicos con las modalidades baño-sanitario, pozo séptico y pozo-ciego/letrina. La información se provee para todos los centros

educativos y por nivel del servicio tanto para inicial, primaria, secundaria y otros centros educativos. En general, tres de los 108 centros educativos tienen agua por tubería conectada a red pública, independientemente de ello, 25 cuentan con alumbrado eléctrico, así también 25 tienen baño o sanitario. En el nivel inicial, esta familia lingüística cuenta con 35 centros educativos, de los cuales ninguno de ellos tiene agua por tubería conectada

a red pública, pero tres tienen agua de pozo; cuentan con alumbrado eléctrico y baño o sanitario en nueve centros educativos, en cada servicio.

De los 57 centros educativos del nivel primaria, solo uno tiene agua por tubería y 11 disponen

de alumbrado eléctrico, y 12 cuentan con baño o sanitario. En el caso de los centros educativos del nivel secundaria, solo dos se abastecen de agua por tubería y además cinco disponen de alumbrado eléctrico y cuatro tienen baño o sanitario.

CUADRO N° 7.9

FAMILIA LINGÜÍSTICA TUPI - GUARANI: TIPO DE SERVICIO CON QUE CUENTAN LOS CENTROS EDUCATIVOS EN LAS COMUNIDADES NATIVAS AMAZÓNICAS, SEGÚN NIVEL DE EDUCACIÓN Y DISPONIBILIDAD DEL SERVICIO, 2007

Centros educativos por nivel de educación y disponibilidad del servicio	Abastecimiento de agua		Alumbrado		Servicio higiénico		
	Agua por tubería conectada a red pública	Pozo	Alumbrado eléctrico	Panel solar	Baño o sanitario	Pozo séptico	Pozo ciego / Letrina
Total	108	108	108	108	108	108	108
Si tiene	3	9	25	13	25	4	60
No tiene	103	97	81	93	81	102	46
No especificado	2	2	2	2	2	2	2
Centros educativos del nivel inicial	35	35	35	35	35	35	35
Si tiene	-	3	9	4	9	2	17
No tiene	34	31	25	30	25	32	17
No especificado	1	1	1	1	1	1	1
Centros educativos del nivel primaria	57	57	57	57	57	57	57
Si tiene	1	4	11	7	12	1	32
No tiene	55	52	45	49	44	55	24
No especificado	1	1	1	1	1	1	1
Centros educativos del nivel secundaria	14	14	14	14	14	14	14
Si tiene	2	2	5	2	4	1	9
No tiene	12	12	9	12	10	13	5
Otros centros educativos	2	2	2	2	2	2	2
Si tiene	-	-	-	-	-	-	2
No tiene	2	2	2	2	2	2	-

Fuente: INEI - II Censo de Comunidades Indígenas de la Amazonía Peruana, 2007.

CONDICIÓN DEL DOCENTE

En el Cuadro N° 7.10, se presenta la condición del docente que labora en las comunidades nativas por etnia. Así, se puede observar que se encuentran laborando 220 docentes, siendo 72 indígenas y los restantes 148 no indígenas; en

el caso de los docentes indígenas, 30 son del mismo pueblo indígena y 42 de otro pueblo. De los docentes no indígenas, 64 hablan la lengua del pueblo y 84 no hablan la lengua del pueblo donde está ubicado el centro educativo.

CUADRO N° 7.10

**FAMILIAS LINGÜÍSTICA TUPI - GUARANI: TOTAL DE DOCENTES QUE TRABAJAN
EN LAS COMUNIDADES NATIVAS AMAZÓNICAS POR ETNIA,
SEGÚN CONDICIÓN DEL DOCENTE 2007**

Condición del docente	Total	Etnia
		Cocama - Cocamilla
Total	220	220
Indígenas		
Del mismo pueblo	30	30
De otro pueblo	42	42
No indígenas		
Hablan la lengua del pueblo	64	64
No hablan la lengua del pueblo	84	84

Fuente: INEI - II Censo de Comunidades Indígenas de la Amazonía Peruana, 2007.

TEMÁTICA ECONÓMICA-PRODUCTIVA

CONDICIÓN DE PEA Y NO PEA

El Cuadro N° 7.11, muestra a la población de 14 y más años de edad en las comunidades nativas de la familia lingüística Tupi-Guarani, por condición de PEA y no PEA según grupo de edad. De acuerdo a la Organización Internacional del Trabajo (OIT) la edad de inicio para la inserción del mercado laboral corresponde a los 14 años de edad. En este cuadro puede apreciarse que el volumen total en edad de trabajar corresponde a 6 mil 550 habitantes; de estos 3 mil 399 corresponden

a la población económicamente activa (PEA), es decir, que tienen un empleo o están buscando emplearse; y 3 mil 151 pertenecen a la no PEA. En la edad de 14 años y el quinquenio de 15 a 19 años de edad, gran parte de esta población de adolescentes se ubica en la no PEA, pero a partir de los 20 años de edad hay una mayor concentración incrementándose hasta los 34 años de edad, para luego ir disminuyendo progresivamente conforme la edad va avanzando.

CUADRO N° 7.11

FAMILIA LINGÜÍSTICA TUPI - GUARANI: POBLACIÓN CENSADA DE 14 Y MÁS AÑOS DE EDAD EN LAS COMUNIDADES NATIVAS AMAZÓNICAS POR CONDICIÓN DE PEA Y NO PEA, SEGÚN GRUPO DE EDAD, 2007

Grupo de edad	Total	Condición	
		PEA	No PEA
Total	6 550	3 399	3 151
14 años	303	37	266
15 a 19	1 180	297	883
20 a 24	817	427	390
25 a 29	749	436	313
30 a 34	680	439	241
35 a 39	582	353	229
40 a 44	544	370	174
45 a 49	470	323	147
50 a 54	330	215	115
55 a 59	266	159	107
60 a 64	210	132	78
65 a 69	157	95	62
70 a 74	128	66	62
75 a 79	76	29	47
80 a 84	37	13	24
85 y más	21	8	13

Fuente: INEI – II Censo de Comunidades Indígenas de la Amazonía Peruana, 2007. Censos Nacionales 2007: XI de Población y VI de Vivienda.

CONDICIÓN DE ACTIVIDAD

En el Cuadro N° 7.12, se presenta la población de 14 y más años de edad clasificada por sexo, según condición de actividad. Puede apreciarse, que de 3 mil 399 habitantes que comprenden la PEA, 3 mil 278 pertenecen a la PEA ocupada lo que equivale al 96,4% y 121 corresponden a la PEA desocupada lo que equivale al 3,6%. Al observar, la población que pertenece a la

PEA por sexo, 2 mil 642 son hombres, de los cuales el 95,8% (2 mil 532) pertenecen a la PEA ocupada y 757 son mujeres de las cuales el 98,5% (746) pertenecen a la PEA ocupada. Aquí, la condición de actividad es muy alta debido a la gran diversidad de actividades muchas de ellas de tipo independiente como agricultura y ganadería, como se describirá más adelante.

CUADRO N° 7.12

FAMILIA LINGÜÍSTICA TUPI - GUARANI: POBLACIÓN CENSADA DE 14 Y MÁS AÑOS DE EDAD EN LAS COMUNIDADES NATIVAS AMAZÓNICAS POR SEXO, SEGÚN CONDICIÓN DE ACTIVIDAD, 2007

Condición de actividad	Total	Hombre	Mujer
Total	6 550	3 624	2 926
PEA	3 399	2 642	757
PEA Ocupada	3 278	2 532	746
PEA Desocupada	121	110	11
No PEA	3 151	982	2 169

Fuente: INEI – II Censo de Comunidades Indígenas de la Amazonía Peruana, 2007. Censos Nacionales 2007: XI de Población y VI de Vivienda.

PEA OCUPADA SEGÚN CATEGORÍA DE OCUPACIÓN

Según el Cuadro N° 7.13, se observa a 3 mil 278 habitantes que corresponden a la población económicamente activa ocupada de 14 y más años de edad de acuerdo al Censo del año 2007 por sexo, según categoría de ocupación. Las categorías más frecuentes son trabajador independiente (60,4%) y trabajador familiar no

remunerado (24,0%); y que representan el 84,4% de la PEA ocupada. Por sexo, se observa que en los hombres, son las mismas categorías que del total con el 68,8% y 16,4%, respectivamente; mientras que las mujeres tienen mayor presencia como trabajador familiar no remunerado y trabajador independiente (50,2% y 31,4%, respectivamente).

CUADRO N° 7.13

FAMILIA LINGÜÍSTICA TUPI - GUARANI: POBLACIÓN ECONÓMICAMENTE ACTIVA OCUPADA CENSADA DE 14 Y MÁS AÑOS DE EDAD EN LAS COMUNIDADES NATIVAS AMAZÓNICAS POR SEXO, SEGÚN CATEGORÍA DE OCUPACIÓN, 2007

Categoría de ocupación	Total		Hombre		Mujer	
	Absoluto	%	Absoluto	%	Absoluto	%
Total	3 278	100,0	2 532	100,0	746	100,0
Empleador / Patrono	50	1,5	34	1,3	16	2,1
Trabajador Independiente	1 977	60,4	1 743	68,8	234	31,4
Empleado	189	5,8	122	4,8	67	9,0
Obrero	254	7,7	215	8,5	39	5,2
Trabajador Familiar no Remunerado	788	24,0	414	16,4	374	50,2
Trabajador del hogar	20	0,6	4	0,2	16	2,1

Fuente: INEI – II Censo de Comunidades Indígenas de la Amazonía Peruana, 2007. Censos Nacionales 2007: XI de Población y VI de Vivienda.

PEA OCUPADA SEGÚN OCUPACIÓN PRINCIPAL

En el Cuadro N° 7.14, se presenta a la población económicamente activa ocupada, de 14 y más años de edad, por sexo, según ocupación principal, lo cual permite identificar en las categorías más frecuentes como agricultores y trabajadores calificados (56,8%) y trabajador no calificado: peones, vendedores ambulantes y otros (31,0%). Por sexo, se puede apreciar que en los hombres 1 mil 659 (65,5%) se desempeñan

como agricultores y trabajadores calificados, 598 (23,6%) como trabajadores no calificados y 97 (3,8%) son profesionales, científicos; en el caso de las mujeres, el 56,3% (419) y el 27,6% (206) se desempeñan como trabajador no calificado y como agricultores y trabajador calificado, respectivamente; mientras que el 8,0% (60 mujeres) lo hacen como profesionales, científicos.

CUADRO N° 7.14

FAMILIA LINGÜÍSTICA TUPI - GUARANI: POBLACIÓN ECONÓMICAMENTE ACTIVA OCUPADA CENSADA DE 14 Y MÁS AÑOS DE EDAD EN LAS COMUNIDADES NATIVAS AMAZÓNICAS POR SEXO, SEGÚN OCUPACIÓN PRINCIPAL, 2007

Ocupación principal	Total		Hombre		Mujer	
	Absoluto	%	Absoluto	%	Absoluto	%
Total	3 278	100,0	2 532	100,0	746	100,0
Miembros del poder ejecutivo	2	0,1	2	0,1	-	-
Profesionales, científicos	157	4,8	97	3,8	60	8,0
Técnicos	13	0,4	10	0,4	3	0,4
Jefes y empleados de oficina	5	0,2	4	0,2	1	0,1
Trab. serv. pers. vend. comercio	127	3,9	84	3,3	43	5,8
Agricultores y trab. calificados	1 865	56,8	1 659	65,5	206	27,6
Obreros y operadores minas y cant.	47	1,4	43	1,7	4	0,5
Obreros const.fab.instr.	30	0,9	30	1,2	-	-
Trab. no calificado: Peones, vendedores ambulantes y otros	1 017	31,0	598	23,6	419	56,3
Ocupación no específica	15	0,5	5	0,2	10	1,3

Fuente: INEI – II Censo de Comunidades Indígenas de la Amazonía Peruana, 2007. Censos Nacionales 2007: XI de Población y VI de Vivienda.

RAMA DE ACTIVIDAD DE LA PEA OCUPADA

El Cuadro N° 7.15 presenta la distribución de la PEA ocupada, por sexo, según las diversas ramas de actividad económica. Se observa que la mayor parte de la población (80,5%) se dedica principalmente a la agricultura y ganadería, seguido de la enseñanza

(4,8%); y la pesca (4,0%). Por sexo, se observa que los hombres mayormente se dedican a la agricultura y ganadería con el 80,9% y en pesca con el 5,0%; mientras que las mujeres como agricultoras y ganaderas (78,9%) y la enseñanza (7,9%).

CUADRO Nº 7.15

FAMILIA LINGÜÍSTICA TUPI - GUARANI: POBLACIÓN ECONÓMICAMENTE ACTIVA OCUPADA CENSADA DE 14 Y MÁS AÑOS DE EDAD EN LAS COMUNIDADES NATIVAS AMAZÓNICAS POR SEXO, SEGÚN RAMA DE ACTIVIDAD, 2007

Rama de actividad	Total		Hombre		Mujer	
	Absoluto	%	Absoluto	%	Absoluto	%
Total	3 278	100,0	2 532	100,0	746	100,0
Agricultura y ganadería	2 641	80,5	2 052	80,9	589	78,9
Caza y silvicultura	34	1,0	32	1,3	2	0,3
Pesca	131	4,0	126	5,0	5	0,7
Industrias manufactureras	39	1,2	36	1,4	3	0,4
Construcción	38	1,2	36	1,4	2	0,3
Comercio	118	3,6	84	3,3	34	4,6
Comercio al por mayor	7	0,2	4	0,2	3	0,4
Comercio al por menor	111	3,4	80	3,2	31	4,2
Hoteles y restaurantes	24	0,7	4	0,2	20	2,7
Transp., almac. y comunicaciones	22	0,7	22	0,9	-	-
Activid. Inmobil., empres.y alquileres	7	0,2	7	0,3	-	-
Enseñanza	157	4,8	98	3,9	59	7,9
Otras actividades de servicios	52	1,6	30	1,2	22	2,9
No especificado	15	0,5	5	0,2	10	1,3

Fuente: INEI – II Censo de Comunidades Indígenas de la Amazonía Peruana, 2007. Censos Nacionales 2007: XI de Población y VI de Vivienda.

CONDICIÓN DE ACTIVIDAD DE LA POBLACIÓN DE 6 A 17 AÑOS DE EDAD

Si bien de 6 a 17 años es una edad para la formación básica, una considerable proporción de la población desarrolla actividades productivas o busca desarrollarlas por lo tanto, también constituye PEA. El Cuadro Nº 7.16, hace una segmentación de la edad con la agrupación de 6 a 11 años y de 12 a 17 años de edad y reporta la PEA por sexo, según condición de actividad.

Del total de 3 mil 624 niños y adolescentes, 242 pertenecen a la PEA y de ellos 224 conforman la PEA ocupada, de los cuales solo 23 se encuentran entre los 6 a 11 años de edad y los restante 201 entre las edades de 12 a 17 años. En ambos segmentos de edad se mantiene una marcada diferencia de la población por sexo.

CUADRO Nº 7.16

FAMILIA LINGÜÍSTICA TUPI-GUARANI: POBLACIÓN CENSADA DE 6 A 17 AÑOS DE EDAD EN LAS COMUNIDADES NATIVAS AMAZÓNICAS POR GRUPO DE EDAD Y SEXO, SEGÚN CONDICIÓN DE ACTIVIDAD, 2007

Condición de actividad	Total			6 a 11 años			12 a 17 años		
	Total	Hombre	Mujer	Total	Hombre	Mujer	Total	Hombre	Mujer
Total	3 624	1 857	1 767	1 824	904	920	1 800	953	847
PEA	242	177	65	24	18	6	218	159	59
PEA Ocupada	224	165	59	23	17	6	201	148	53
PEA Desocupada	18	12	6	1	1	-	17	11	6
No PEA	3 382	1 680	1 702	1 800	886	914	1 582	794	788

Fuente: INEI – II Censo de Comunidades Indígenas de la Amazonía Peruana, 2007. Censos Nacionales 2007: XI de Población y VI de Vivienda.

TIPO DE OCUPACIÓN DE LA PEA OCUPADA DE 6 A 17 AÑOS DE EDAD

En el Cuadro N° 7.17, se muestra la PEA ocupada de 6 a 17 años por grupo de edad y sexo, según tipo de ocupación, encontrando una gran concentración en la categoría de peones de agricultura con 160 niños y adolescentes, de los cuales 121 son hombres y 39 mujeres; como ayudante agrícola, se encuentran 31 niños y adolescentes, siendo 22 hombres y nueve

mujeres. Al segmentar la población de 6 a 11 años de edad encontramos que del total de este segmento 20 niños se desempeñan como peones de agricultura. En cuanto a la segmentación de 12 a 17 años, encontramos que el tipo de ocupación de mayor proporción es peones de agricultura (140 adolescentes), seguido de ayudante agrícola (31 adolescentes).

CUADRO N° 7.17

FAMILIA LINGÜÍSTICA TUPI - GUARANI: POBLACIÓN ECONÓMICAMENTE ACTIVA OCUPADA CENSADA DE 6 A 17 AÑOS DE EDAD EN LAS COMUNIDADES NATIVAS AMAZÓNICAS POR GRUPO DE EDAD Y SEXO, SEGÚN TIPO DE OCUPACIÓN, 2007

Tipo de ocupación	Total			6 - 11 años			12 - 17 años		
	Total	Hombre	Mujer	Total	Hombre	Mujer	Total	Hombre	Mujer
Total	224	165	59	23	17	6	201	148	53
Peones de agricultura	160	121	39	20	15	5	140	106	34
Ayudante agrícola	31	22	9	-	-	-	31	22	9
Servicio doméstico	6	-	6	1	-	1	5	-	5
Peones de pesca y caza, pescadores	14	14	-	-	-	-	14	14	-
Peones forestales	1	1	-	-	-	-	1	1	-
Ayudante de extracción de madera	1	1	-	-	-	-	1	1	-
Ayudante de limpieza	3	-	3	-	-	-	3	-	3
Ayudante de construcción	1	1	-	1	1	-	-	-	-
Mototaxistas	1	1	-	-	-	-	1	1	-
Otros servicios	6	4	2	1	1	-	5	3	2

Fuente: INEI – II Censo de Comunidades Indígenas de la Amazonía Peruana, 2007. Censos Nacionales 2007: XI de Población y VI de Vivienda.

7.3 TEMÁTICA DE SALUD

SERVICIOS BÁSICOS EN LOS ESTABLECIMIENTOS DE SALUD

El Cuadro N° 7.18, presenta los establecimientos de salud de la familia lingüística Tupi-Guarani por etnia, según servicios básicos disponibles del principal establecimiento. Se observan 30 establecimientos de salud, de los cuales ninguno cuenta con tubería conectada a red pública; en tanto, que 22 utilizan el río para el abastecimiento de agua, seguido del pozo y manantial, en dos y uno de los establecimientos, respectivamente; y cinco manifiestan usar otro recurso para el abastecimiento de agua.

Con respecto a la eliminación de desechos o basura, 15 establecimientos de salud lo hacen en la forma de incineración o entierro; siete lo realizan en pozo ciego/letrina, tres a cielo abierto, dos tienen pozo séptico y solo uno en el río, y se advierten otros dos establecimientos de salud con otras formas variadas de eliminación de desechos.

CUADRO N° 7.18

FAMILIA LINGÜÍSTICA TUPI - GUARANI: COMUNIDADES NATIVAS AMAZÓNICAS
CON ESTABLECIMIENTOS DE SALUD POR ETNIA, SEGÚN SERVICIO BÁSICO
DISPONIBLE Y MEDIO DE ELIMINACIÓN DE DESECHOS O BASURA
DEL PRINCIPAL ESTABLECIMIENTO, 2007

Servicio básico disponible y medio de eliminación de desechos o basura	Total	Etnia
		Cocama - Cocamilla
Abastecimiento de Agua		
Total	30	30
Pozo	2	2
Río	22	22
Manantial	1	1
Otro	5	5
Medio de eliminación de desechos o basura		
Total	30	30
Pozo ciego/ Letrina	7	7
Pozo séptico	2	2
Incineración o entierro	15	15
Río	1	1
Cielo abierto	3	3
Otro	2	2

Fuente: INEI - II Censo de Comunidades Indígenas de la Amazonía Peruana, 2007.

MORTALIDAD Y MORBILIDAD

MORTALIDAD

El Cuadro N° 7.19, presenta la información por causa de fallecimientos, prevalencia de enfermedades, morbilidad, forma de asistencia de salud y método de curación empleado, en los últimos 12 meses. Como causas principales de fallecimientos se identifican algunas enfermedades como causa de muerte así como algunos signos y síntomas conocidos, pues la información no cuenta con diagnóstico médico, sino con la descripción sobre la causa que hizo el informante obteniendo un total de 68 defunciones correspondiente a esta familia lingüística. Entre las causas principales más frecuentes de fallecimientos se tienen: 13 casos por neumonía, nueve por vómitos, diarreas; siete por malaria, paludismo; seis decesos por accidentes; finalmente, un gran número de defunciones que corresponden a 20 decesos por causas desconocidas.

MORBILIDAD

Fueron identificados 2 mil 888 habitantes enfermos, de ellos los más frecuentes fueron:

1 mil 341 casos de parásitos, 707 por vómitos y diarreas, 211 enfermos de desnutrición, anemia; 131 por malaria, paludismo; 113 casos por fiebre amarilla, 78 casos dermatológicos como chupos y granos; y 54 por neumonía. En menor frecuencia se encontraron: un caso por sarampión, otro debido a tuberculosis; se reporta también, respetando los patrones culturales de estas comunidades, seis casos identificados como susto, siete por Uta; 13 enfermedades de transmisión sexual, 27 por mordeduras de serpiente, picaduras y la lista se completa con 28 casos de fracturas y golpes. Se identificó también un volumen alto de entidades mórbidas distintas, agrupadas en la categoría otra causa, con 170 casos.

Sobre el tema de salud se consultó a las comunidades acerca de cómo buscan asistencia de salud, del total de 59 comunidades nativas, la gran mayoría (53) buscan orientación del médico, enfermera o sanitario, otras 20 manifestaron que buscan asistencia de salud en el curandero, y 12 que ellos mismos se curan.

Las comunidades nativas, fueron consultadas también acerca de los métodos de curación empleados, en 35 de ellas lo más frecuente resulto una forma mixta de utilización de plantas

medicinales y medicamentos, en cambio, solo medicamentos y solo plantas medicinales son empleados por 17 y siete comunidades nativas, respectivamente.

CUADRO N° 7.19
FAMILIA LINGÜÍSTICA TUPI - GUARANI: POBLACIÓN CENSADA EN LAS
COMUNIDADES NATIVAS AMAZÓNICAS POR ETNIA, SEGÚN MORTALIDAD
Y MORBILIDAD EN LOS ÚLTIMOS 12 MESES, ASISTENCIA DE SALUD
Y MÉTODO DE CURACIÓN, 2007

Mortalidad, morbilidad, asistencia de salud y método de curación	Total	Etnia
		Cocama - Cocamilla
		Población
Mortalidad		
Total (casos)	68	68
Tuberculosis	3	3
Neumonía	13	13
Vómitos, diarreas	9	9
Parto complicado	5	5
Malaria, paludismo	7	7
Fiebre amarilla	3	3
Mordeduras de serpiente, picaduras	2	2
Accidentes	6	6
Causas desconocidas	20	20
Morbilidad		
Total (casos)	2 888	2 888
Tuberculosis	1	1
Neumonía	54	54
Vómitos, diarreas	707	707
Desnutrición, anemia	211	211
Parásitos	1 341	1 341
Uta	7	7
Chupos, granos	78	78
Malaria, paludismo	131	131
Fiebre amarilla	113	113
Susto	6	6
Sarampión	1	1
Enfermedades de transmisión sexual	13	13
Mordeduras de serpiente, picaduras	27	27
Fracturas, golpes	28	28
Otro	170	170
		Número de comunidades nativas
Asistencia de Salud		
Total (CNA)	59	59
Curandero	20	20
Médico, enfermera, sanitario	53	53
Ellos mismos se curan	12	12
No especificado	1	1
Método de Curación		
Total (CNA)	59	59
Sólo medicamentos	17	17
Sólo plantas medicinales	7	7
Plantas medicinales y medicamentos	35	35

Fuente: INEI – II Censo de Comunidades Indígenas de la Amazonía Peruana, 2007.

7.4 TEMÁTICA DE TRANSPORTE Y COMUNICACIÓN

VÍAS DE COMUNICACIÓN Y MEDIOS DE TRANSPORTE DISPONIBLE

Las vías de comunicación tienen características distintas debido al ámbito geográfico donde están asentadas las comunidades nativas. Entre las vías de comunicación de mayor uso se encuentran los ríos empleado por 58 comunidades nativas. Mientras las menos disponibles destacan la carretera (seis comunidades), que requieren mantenimiento permanente para estar disponible, la trocha (tres comunidades) y el camino de herradura (dos comunidades).

El Cuadro N° 7.20, muestra la disponibilidad

de las vías de comunicación y de los medios de transporte de la población que viven en las comunidades nativas de la familia lingüística Tupi-Guarani por su única etnia.

Con respecto al medio de transporte de mayor uso, se muestra el bote motor peque peque, el cual es utilizado por 51 de las 59 comunidades nativas y en menor uso la canoa, lancha y locomoción a pie (cuatro, dos y dos comunidades, respectivamente).

CUADRO N° 7.20

FAMILIA LINGÜÍSTICA TUPI - GUARANI: COMUNIDADES NATIVAS AMAZÓNICAS POR ETNIA, SEGÚN VÍA DE COMUNICACIÓN Y MEDIO DE TRANSPORTE DISPONIBLE, 2007

Vía de comunicación y medio de transporte	Total	Etnia
		Cocama - Cocamilla
Vía de comunicación		
Total	59	59
Río	58	58
Carretera	6	6
Trocha	3	3
Camino de herradura	2	2
Otro	1	1
Medio de transporte		
Total	59	59
Bote motor peque peque	51	51
Lancha	2	2
Canoa	4	4
A pie	2	2

Fuente: INEI - II Censo de Comunidades Indígenas de la Amazonia Peruana, 2007.

MEDIOS DE TRANSPORTE Y TIEMPO DE DESPLAZAMIENTO

El Cuadro N° 7.21, muestra el medio de transporte utilizado por la población que habita en las comunidades nativas, según el número de horas empleadas para desplazarse desde la capital a la comunidad. Puede apreciarse que según el medio de transporte utilizado y las distancias de separación respectivas, de las 59 comunidades, 19 manifiestan que para llegar a la capital demoran más de 24 horas siendo el bote

motor peque peque el medio de transporte más utilizado (16 comunidades); y dos comunidades nativas manifiestan que les toma de una a menos de dos horas llegar desde la capital hasta sus comunidades. En general la población emplea mucho tiempo para estos desplazamientos, debido a que no cuentan con otros medios modernos de transporte (avioneta o bote motor deslizador).

CUADRO N° 7.21

FAMILIA LINGÜÍSTICA TUPI - GUARANI: COMUNIDADES NATIVAS AMAZÓNICAS POR NÚMERO DE HORAS EMPLEADAS PARA LLEGAR DESDE LA CAPITAL HASTA LA COMUNIDAD, SEGÚN MEDIO DE TRANSPORTE, 2007

Medio de transporte	Total	Número de horas empleadas				
		Menos de 1 hora	De 1 a menos de 2 horas	De 2 a menos de 5 horas	De 5 a menos de 24 horas	Más de 24 horas
Total	59	11	2	16	11	19
Bote motor peque peque	51	11	2	14	8	16
Lancha	2	-	-	-	-	2
Canoa	4	-	-	1	2	1
A pie	2	-	-	1	1	-

Fuente: INEI - II Censo de Comunidades Indígenas de la Amazonía Peruana, 2007.

SERVICIOS DE COMUNICACIÓN DISPONIBLE

En el Cuadro N° 7.22 se presenta los diferentes servicios de comunicación que tienen las comunidades nativas, por etnia. A pesar de la importancia de los servicios de comunicación por las distancias y el difícil traslado, 19 de las 59 comunidades nativas no tienen servicio

de comunicación. Sin embargo, el medio de comunicación más utilizado es la radiofonía del cual se benefician 37 comunidades nativas, seguida del teléfono público al que acceden 11 comunidades nativas.

CUADRO N° 7.22

FAMILIA LINGÜÍSTICA TUPI - GUARANI: COMUNIDADES NATIVAS AMAZÓNICAS POR ETNIA, SEGÚN SERVICIO DE COMUNICACIÓN, 2007

Servicio de comunicación	Total	Etnia
		Cocama - Cocamilla
Total	59	59
Teléfono público	11	11
Radiofonía	37	37
No tiene	19	19

Fuente: INEI - II Censo de Comunidades Indígenas de la Amazonía Peruana, 2007.

7.5 TEMÁTICA DE IDENTIDAD

TENENCIA DE PARTIDA DE NACIMIENTO

Un aspecto importante del derecho de las personas es contar con una identidad y el inicio de ello se da con la inscripción del hecho vital del nacimiento generando un documento que respalda la identidad y un nombre como derecho de las personas. El Cuadro N° 7.23, muestra que del total de 11 mil 307 habitantes, 10 mil 607 manifestaron contar con partida de

nacimiento (93,8%) y 660 (5,8%) no lo tiene. Por sexo, se aprecia que 5 mil 674 hombres y 4 mil 933 mujeres (94,5% y 93,1%, respectivamente) cuentan con partida de nacimiento. Si bien, gran parte de esta población tiene este documento, del total de los que no tienen, 347 (6,5%) son mujeres y 313 (5,2%) son hombres.

CUADRO N° 7.23

FAMILIA LINGÜÍSTICA TUPI - GUARANI: POBLACIÓN CENSADA EN LAS COMUNIDADES NATIVAS AMAZÓNICAS POR SEXO, SEGÚN TENENCIA DE PARTIDA DE NACIMIENTO, 2007

Tenencia de partida de nacimiento	Total		Hombre		Mujer	
	Absoluto	%	Absoluto	%	Absoluto	%
Total	11 307	100,0	6 004	100,0	5 303	100,0
Si tiene	10 607	93,8	5 674	94,5	4 933	93,1
No tiene	660	5,8	313	5,2	347	6,5
Sin especificación	40	0,4	17	0,3	23	0,4

Fuente: INEI – II Censo de Comunidades Indígenas de la Amazonía Peruana, 2007. Censos Nacionales 2007: XI de Población y VI de Vivienda.

CONDICIÓN DE TENENCIA DEL DOCUMENTO NACIONAL DE IDENTIDAD (DNI)

En el Cuadro N° 7.24, se muestra la distribución de la población, por sexo, según tenencia del DNI. Se observa que 4 mil 893 habitantes de 18 y más años de edad (89,4%) tienen el Documento Nacional de Identidad; mientras que el 10,6%

(578 habitantes) no lo tienen. Por sexo, se observa una diferencia, pues mientras el 90,5% (2 mil 752) de los hombres cuenta con DNI, en las mujeres alcanzan el 88,1% (2 mil 141) de la población.

CUADRO N° 7.24

FAMILIA LINGÜÍSTICA TUPI - GUARANI: POBLACIÓN CENSADA DE 18 Y MÁS AÑOS DE EDAD EN LAS COMUNIDADES NATIVAS AMAZÓNICAS POR SEXO, SEGÚN TENENCIA DE DOCUMENTO NACIONAL DE IDENTIDAD, 2007

Tenencia de Documento Nacional de Identidad	Total		Hombre		Mujer	
	Absoluto	%	Absoluto	%	Absoluto	%
Total	5 471	100,0	3 042	100,0	2 429	100,0
Si tiene	4 893	89,4	2 752	90,5	2 141	88,1
No tiene	578	10,6	290	9,5	288	11,9

Fuente: INEI – II Censo de Comunidades Indígenas de la Amazonía Peruana, 2007. Censos Nacionales 2007: XI de Población y VI de Vivienda.

7.6 CONFLICTOS Y PROBLEMAS CON EL EXTERIOR

TENENCIA DE TIERRAS

El Cuadro N° 7.25, presenta a las comunidades nativas de la familia lingüística Tupi-Guarani, según algunos aspectos relacionados a la tenencia de tierras y por etnia. Observamos que 51 de las 59 comunidades nativas están reconocidas por el Ministerio de Agricultura. Del total de comunidades reconocidas, 29 declaran que están inscritas en registros públicos, mientras que seis señalan que su inscripción está en trámite; asimismo, 11 señalan que no están inscritas.

Sin embargo, aún quedan conflictos de tierra por resolver. En la parte inferior del cuadro se aprecia a las comunidades nativas que tienen determinados conflictos relativos a la tenencia de tierras en forma no excluyente puesto que una comunidad podría presentar la diversidad de conflictos en sus diversas combinaciones. Se observa que ocho de las 59 comunidades nativas de esta familia lingüística manifiesta tener conflictos con otras comunidades nativas, cuatro tienen problemas con el Estado, solo uno con los colonos y 46 manifiestan no tener ningún conflicto de tierras.

CUADRO N° 7.25

FAMILIA LINGÜÍSTICA TUPI - GUARANI: COMUNIDADES NATIVAS AMAZÓNICAS POR ETNIA, SEGÚN ASPECTOS RELACIONADOS A LA TENENCIA DE TIERRAS, 2007

Aspectos relacionados a la tenencia de tierras	Total	Etnia
		Cocama - Cocamilla
Reconocida por el Ministerio de Agricultura		
Total	59	59
Si	51	51
No	8	8
Inscripción en los registros públicos		
Total	51	51
Si	29	29
No	11	11
En trámite	6	6
No especificado	5	5
Conflicto de tierras		
Total	59	59
Otra comunidad	8	8
Colonos	1	1
El Estado	4	4
Ninguno	46	46

Fuente: INEI - II Censo de Comunidades Indígenas de la Amazonía Peruana, 2007.

PROBLEMAS CON EL EXTERIOR

En el Cuadro N° 7.26, se muestra el número de comunidades nativas que tienen problemas con el exterior, por etnia, siendo los problemas más frecuentes la tala ilegal que afecta a 16

comunidades nativas; uno tiene problema con otras comunidades; y 42 de estas informan no tener problemas con el exterior.

CUADRO N° 7.26

FAMILIA LINGÜÍSTICA TUPI - GUARANI: COMUNIDADES NATIVAS AMAZÓNICAS POR ETNIA, SEGÚN PROBLEMAS QUE AFRONTA LA COMUNIDAD CON EL EXTERIOR, 2007

Problemas con el exterior	Total	Etnia
		Cocama - Cocamilla
Total	59	59
Tala ilegal	16	16
Otro	1	1
Ninguno	42	42
No especificado	1	1

Fuente: INEI - II Censo de Comunidades Indígenas de la Amazonía Peruana, 2007.

7.7 DISPONIBILIDAD, TIEMPO Y PROCEDENCIA DE ALUMBRADO ELÉCTRICO

DISPONIBILIDAD DE ALUMBRADO ELÉCTRICO

El Cuadro N° 7.27, presenta la distribución de las comunidades nativas de la familia lingüística Tupi-Guarani por disponibilidad de alumbrado eléctrico, según etnia. Lamentablemente, este

servicio básico solo está disponible para 15 de las 59 comunidades nativas que existen, es decir, solo para el 25,4% de ellas.

CUADRO N° 7.27

FAMILIA LINGÜÍSTICA TUPI - GUARANI: COMUNIDADES NATIVAS AMAZÓNICAS POR DISPONIBILIDAD DE ALUMBRADO ELÉCTRICO, SEGÚN ETNIA, 2007

Etnia	Total		Alumbrado eléctrico			
			Si dispone		No dispone	
	Absoluto	%	Absoluto	%	Absoluto	%
Total	59	100,0	15	100,0	44	100,0
Cocama - Cocamilla	59	100,0	15	100,0	44	100,0

Fuente: INEI - II Censo de Comunidades Indígenas de la Amazonía Peruana, 2007.

TIEMPO DE DISPONIBILIDAD DE ALUMBRADO ELÉCTRICO

La disponibilidad del servicio de alumbrado eléctrico esta condicionada a una racionalización horaria, así del Cuadro N° 7.28, se observa que

todas (15) las comunidades nativas que cuentan con este servicio tienen alumbrado eléctrico menos de siete horas.

CUADRO N° 7.28

FAMILIA LINGÜÍSTICA TUPI - GUARANI: COMUNIDADES NATIVAS
AMAZÓNICAS POR ETNIA, SEGÚN NÚMERO DE HORAS
AL DÍA DE ALUMBRADO ELÉCTRICO, 2007

Número de horas al día de alumbrado eléctrico	Total	Etnia
		Cocama - Cocamilla
Total	15	15
Menos de 7 horas	15	15

Fuente: INEI - II Censo de Comunidades Indígenas de la Amazonía Peruana, 2007.

PROCEDENCIA DEL ALUMBRADO ELÉCTRICO

El Cuadro N° 7.29, muestra la procedencia del servicio de alumbrado eléctrico por etnia. Puede observarse que de las 15 comunidades nativas que cuentan con este servicio, nueve cuentan

con red pública; asimismo, en seis de ellas el alumbrado eléctrico procede de generador eléctrico y solo uno de otro tipo.

CUADRO N° 7.29

FAMILIA LINGÜÍSTICA TUPI - GUARANI: COMUNIDADES NATIVAS
AMAZÓNICAS POR ETNIA, SEGÚN PROCEDENCIA
DE ALUMBRADO ELÉCTRICO, 2007

Procedencia de alumbrado eléctrico	Total	Etnia
		Cocama - Cocamilla
Total	15	15
Red Pública	9	9
Generador eléctrico	6	6
Otro	1	1

Fuente: INEI - II Censo de Comunidades Indígenas de la Amazonía Peruana, 2007.

