



Capítulo 9

Familia Lingüística
Huitoto

9. Familia Lingüística Huitoto

9.1 CARACTERÍSTICAS DEMOGRÁFICAS

VOLUMEN POBLACIONAL Y TERRITORIO OCUPADO

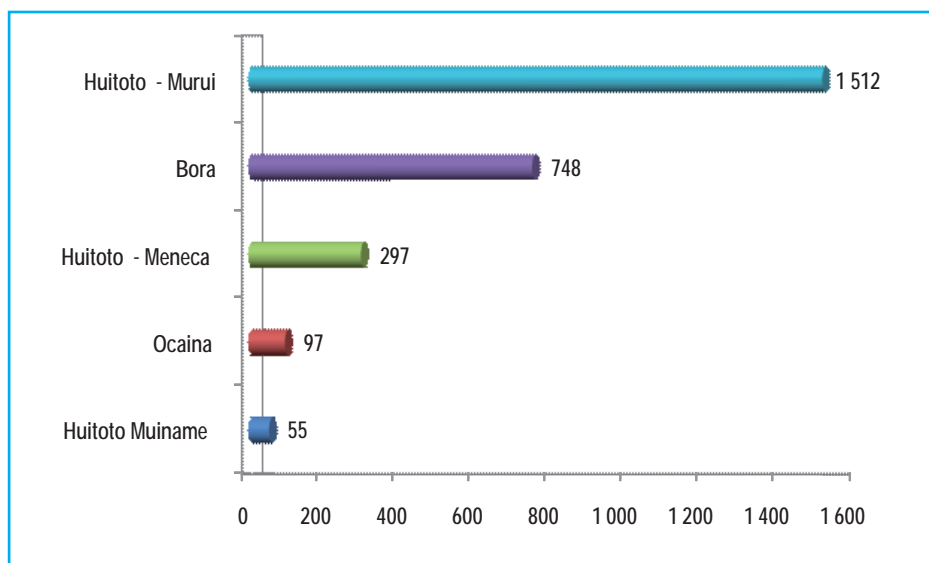
Según el XI Censo de Población y VI de Vivienda 2007 (CPV) y II Censo de Comunidades Indígenas de la Amazonía Peruana 2007 (CNA) la población de la familia lingüística Huitoto presenta cinco etnias que son Huitoto-Murui, Bora, Huitoto-Meneca, Ocaína y Huitoto Muiname las que agrupan un total de 2 mil 709 habitantes.

El Gráfico N° 9.1, muestra a esta familia lingüística según etnia. Así, se observa que la etnia con más habitantes es Huitoto-Murui con 1 mil 512 habitantes, Bora con 748 habitantes, le siguen las etnias que tienen menos de 500 habitantes como los Huitoto-Meneca con 297 habitantes, Ocaína con 97 habitantes y Huitoto Muiname con 55 habitantes.

El territorio ocupado por esta familia lingüística comprende el departamento de Loreto. Las comunidades de la etnia Huitoto–Murui que comprenden los distritos de Napo, Putumayo, Teniente Manuel Clavero y Pebas los cuales pertenecen a las provincias de Maynas y Mariscal Ramón Castilla; la etnia Bora que se encuentra en el distrito Pebas provincia de Mariscal Ramón Castilla; la etnia Huitoto-Meneca en los distritos de Putumayo y Teniente Manuel Clavero de la Provincia de Maynas; la etnia Ocaína en las provincias de Maynas y Ramón Castilla; y la etnia Huitoto Muiname perteneciente al distrito de Pebas, provincia de Mariscal Ramón Castilla.

GRÁFICO N° 9.1

FAMILIA LINGÜÍSTICA HUITOTO: POBLACIÓN CENSADA EN LAS COMUNIDADES NATIVAS AMAZÓNICAS, SEGÚN ETNIA, 2007



Fuente: INEI – II Censo de Comunidades Indígenas de la Amazonía Peruana, 2007.
Censos Nacionales 2007: XI de Población y VI de Vivienda.

POBLACIÓN POR EDAD Y SEXO

El recurso humano es el mayor bien en toda sociedad y las características de la estructura de la población permiten identificar las potencialidades y debilidades. El Cuadro N° 9.1 y el Gráfico N° 9.2, muestran la estructura poblacional por sexo, según grupo quinquenal de edad de acuerdo al Censo 2007 y su correspondiente representación en la pirámide poblacional. Puede identificarse, que del total de 2 mil 709 habitantes, 1 mil 559 habitantes son hombres y 1 mil 150 corresponden a mujeres. Asimismo, la pirámide muestra una población eminentemente joven: de 0 a 4 años de edad

con 430 habitantes, siendo 232 hombres y 198 mujeres; de 5 a 9 años de edad con 341 habitantes donde 179 son hombres y 162 son mujeres; y de 10 a 14 años de edad con 319 habitantes, correspondiendo 180 a hombres y 139 a mujeres.

Por otro lado, la pirámide también muestra una escasa población de adulto mayor, es decir, los grupos quinquenales de 70 a 74, 75 a 79 y de 80 y más años de edad, con 19, 12 y 14 habitantes, respectivamente.

CUADRO N° 9.1

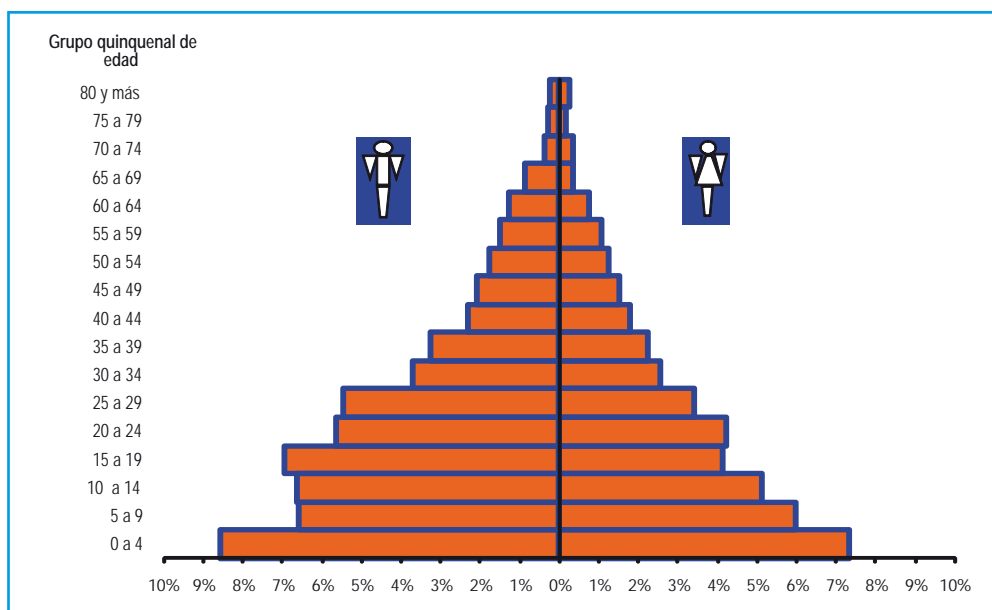
FAMILIA LINGÜÍSTICA HUITOTO: POBLACIÓN CENSADA EN LAS COMUNIDADES NATIVAS AMAZÓNICAS POR SEXO, SEGÚN GRUPO QUINQUENAL DE EDAD, 2007

Grupo quinquenal de edad	Total	Hombre	Mujer
Total	2 709	1 559	1 150
0 a 4	430	232	198
5 a 9	341	179	162
10 a 14	319	180	139
15 a 19	300	188	112
20 a 24	267	153	114
25 a 29	240	148	92
30 a 34	169	100	69
35 a 39	149	88	61
40 a 44	111	62	49
45 a 49	98	57	41
50 a 54	82	48	34
55 a 59	70	41	29
60 a 64	56	35	21
65 a 69	32	23	9
70 a 74	19	10	9
75 a 79	12	8	4
80 y más	14	7	7

Fuente: INEI – II Censo de Comunidades Indígenas de la Amazonía Peruana, 2007. Censos Nacionales 2007: XI de Población y VI de Vivienda.

GRAFICO Nº 9.2

FAMILIA LINGÜÍSTICA HUITOTO: POBLACIÓN CENSADA EN LAS COMUNIDADES NATIVAS AMAZÓNICAS POR SEXO, SEGÚN GRUPO QUINQUENAL DE EDAD, 2007



Fuente: INEI - II Censo de Comunidades Indígenas de la Amazonía Peruana, 2007. Censos Nacionales 2007: XI de Población y VI de Vivienda.

INDICADORES DE ESTRUCTURA DE LA POBLACIÓN

El Cuadro Nº 9.2, presenta los indicadores de estructura de la población en comunidades nativas de la familia lingüística Huitoto. La edad mediana alcanza a 18,53 años de edad siendo para hombres 20,01 y para mujeres 17,71 años de edad, evidenciando ser una población joven puesto que el 50,0% estaría por debajo de los 19 años. Respecto al índice de masculinidad este es de 135,57 hombres por cada 100 mujeres. Con respecto al índice de dependencia este corresponde a 75,68 dependientes menores de 15 años o seniles (mayores de 64 años) por cada 100 habitantes entre las edades de 15 a 64 años; al separar el índice de dependencia, este corresponde a 70,69 dependientes infantiles por cada 100 habitantes en edad 15 a 64 años

y solo 4,99 dependientes seniles por cada 100 habitantes en edades de 15 a 64 años.

El indicador razón niño-mujer que expresa la razón de menores de cinco años de edad respecto a las mujeres en edad fértil, corresponde a 79,93 menores de cinco años por cada 100 mujeres de 15 a 49 años de edad.

Dos proporciones de la población que revisten de especial interés para la planificación en salud y servicios asistenciales son la población menor de cinco años y la de 60 y más años de edad, los cuales corresponden al 15,87% y 4,91%, respectivamente. Por último, una potencialidad de la población es la que esta en edad de trabajar, es decir, de 14 y más años (62,12%).

CUADRO N° 9.2

FAMILIA LINGÜÍSTICA HUITOTO: INDICADORES DE ESTRUCTURA DE LA POBLACIÓN CENSADA EN LAS COMUNIDADES NATIVAS AMAZÓNICAS, 2007

Indicadores	
Edad mediana total	18,53
Edad mediana hombre	20,01
Edad mediana mujer	17,71
Índice de masculinidad	135,57
Índice de dependencia	75,68
Índice de dependencia infantil	70,69
Índice de dependencia senil	4,99
Razón niño-mujer (0-4 / 15-49)	79,93
% Pob. < 5 años	15,87
% Pob. 60 y más años	4,91
% Pob. en edad de trabajar	62,12

Fuente: INEI – II Censo de Comunidades Indígenas de la Amazonía Peruana, 2007. Censos Nacionales 2007: XI de Población y VI de Vivienda.

TASAS DE FECUNDIDAD POR EDAD Y NIVEL DE LA FECUNDIDAD

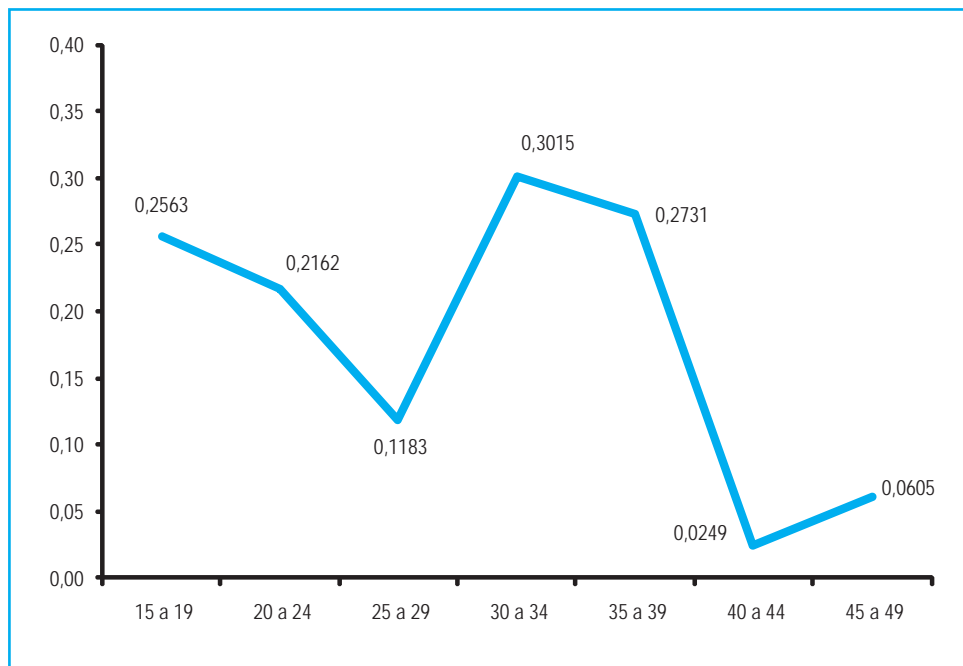
Para el análisis demográfico se clasifica a la población de mujeres en edad fértil en los siete quinquenios reproductivos desde 15 a 19 hasta 45 a 49 años de edad y en cada uno de ellos se identifica el número de hijas e hijos nacidos vivos que tuvieron a la fecha del censo (fecundidad acumulada) y el número de hijas e hijos que nacieron en los últimos 12 meses que precedieron al censo (fecundidad reciente). Con estos datos y siguiendo la metodología de William Brass se obtuvo las tasas de fecundidad por edad; asimismo, el indicador la Tasa Global de Fecundidad (TGF) que corresponde al número de hijos que en promedio tienen las mujeres a lo largo de su vida fértil, asumiendo plena

vigencia de las tasas de fecundidad por edad y la sobrevivencia de las mujeres hasta alcanzar el final de la vida reproductiva. Este indicador alcanza a 6,3 hijos por mujer.

El Gráfico N° 9.3 muestra la representación de las tasas de fecundidad por edad donde se aprecia que en los tres primeros grupos de edad existe una tendencia decreciente de la fecundidad para luego crecer alcanzando su valor más alto en el grupo de 30 a 34 años de edad (0,3015 hijos por mujer) y nuevamente comienza a decrecer hasta llegar a 0,0605 hijos por mujer en el grupo de 45 a 49 años de edad.

GRAFICO 9.3

FAMILIA LINGÜÍSTICA HUITOTO: TASAS DE FECUNDIDAD POR EDAD, 2007



Fuente: INEI – II Censo de Comunidades Indígenas de la Amazonía Peruana, 2007. Censos Nacionales 2007: XI de Población y VI de Vivienda.

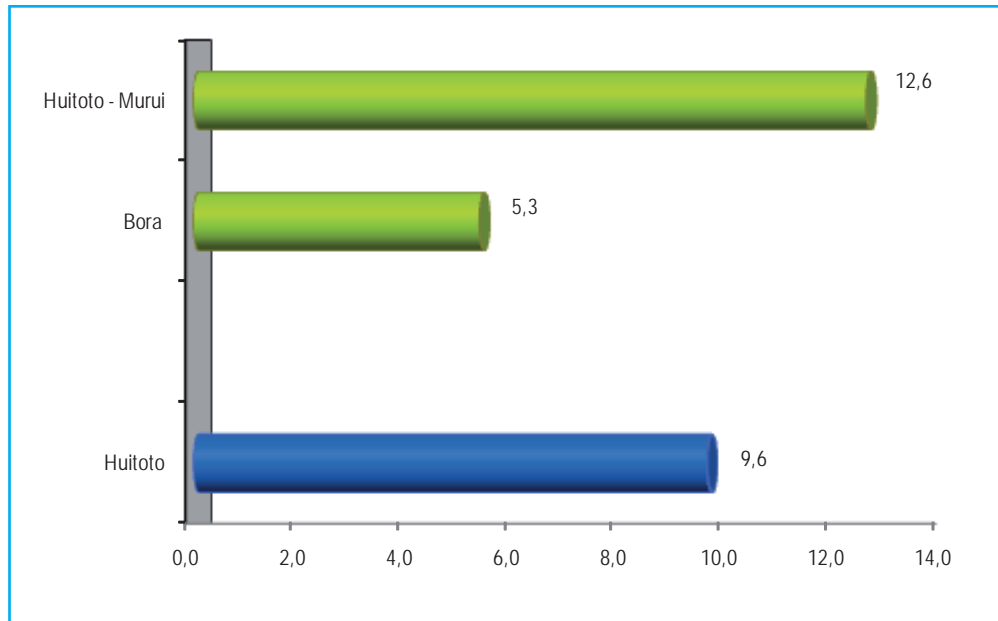
TASA BRUTA DE MORTALIDAD

En esta sección se presenta la tasa bruta de mortalidad (TBM) de la familia lingüística Huitoto, según datos provenientes del CPV 2007 y II Censo de CNA 2007. El Gráfico N° 9.4 muestra que a esta familia lingüística le corresponde una TBM de 9,6 defunciones por cada 1 000 habitantes. En cambio la etnia Huitoto-Murui presenta una mayor tasa de defunciones anuales

(12,6 por cada 1 000 habitantes); mientras que Bora presenta una menor tasa de defunciones anuales (5,3 por cada 1 000 habitantes).

Para las etnias restantes no se ha calculado la tasa bruta de mortalidad debido a que son poblaciones pequeñas, menores de 500 habitantes.

GRÁFICO N° 9.4
FAMILIA LINGÜÍSTICA HUITOTO: TASA BRUTA DE MORTALIDAD POR ETNIA, 2007
(Por mil habitantes)



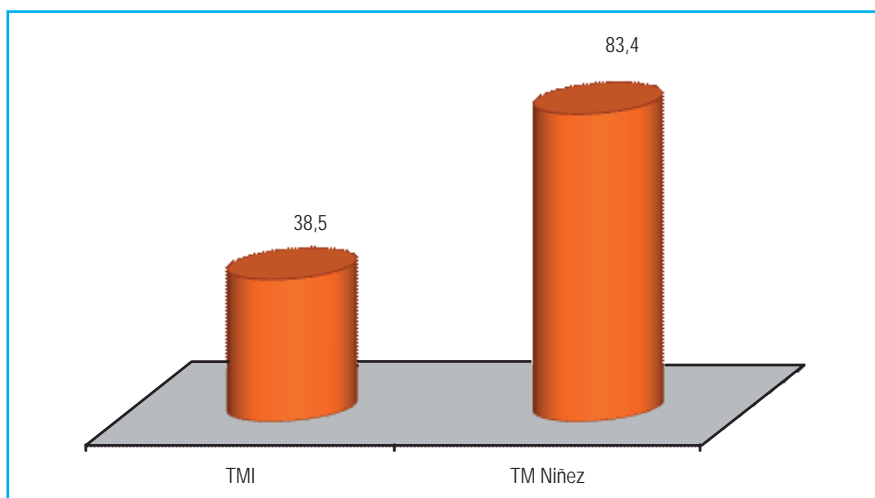
Fuente: INEI – II Censo de Comunidades Indígenas de la Amazonía Peruana, 2007.
Censos Nacionales 2007: XI de Población y VI de Vivienda.

MORTALIDAD INFANTIL Y EN LA NIÑEZ

Si bien la mortalidad es un proceso demográfico inevitable este debería ocurrir en las edades avanzadas, permitiendo que la persona se desarrolle en el seno de la sociedad a la que pertenece, siendo muy lamentable cuando la muerte ocurre en edades tempranas como el caso de la mortalidad antes del primer año de vida conocida como mortalidad infantil (TMI) o antes de los cinco años de edad conocida como mortalidad

en la niñez (TM Niñez). El Gráfico N° 9.5, muestra la tasa de mortalidad infantil y la tasa de mortalidad en la niñez correspondiente al II Censo de CNA 2007. Así, observamos que anualmente ocurren 38,5 defunciones de niños menores de un año por cada 1 000 nacidos vivos; de igual forma la tasa de mortalidad en la niñez da cuenta que ocurren 83,4 defunciones de menores de cinco años de edad por cada 1 000 nacidos vivos.

GRÁFICO N° 9.5
FAMILIA LINGÜÍSTICA HUITOTO: TASA DE MORTALIDAD INFANTIL Y
TASA DE MORTALIDAD EN LA NIÑEZ, 2007
 (Por mil nacidos vivos)



Fuente: INEI – II Censo de Comunidades Indígenas de la Amazonía Peruana, 2007.
 Censos Nacionales 2007: XI de Población y VI de Vivienda.

POBLACIÓN DE 12 Y MÁS AÑOS SEGÚN ESTADO CONYUGAL

El Cuadro N° 9.3, presenta la distribución de la población de 12 y más años de edad por sexo, según estado conyugal, de acuerdo al CPV 2007 y II Censo de CNA 2007. El estado conyugal más frecuente es el conviviente en el que se ubica el 41,4% de la población nativa y que alcanza una diferencia por sexo, seguido del estado conyugal soltero(a) en el que se ubican el 36,8% de la población de 12 y más años de edad, y luego siguen los casados(as) en el que se ubican solo el 17,8%.

Si apreciamos que de quienes hacen vida marital entre los hombres casados y convivientes hacen un total de 545 y que corresponde al 50,5% de ellos, y en las mujeres agrupa a 526 que representa al 72,1% de ellas. Asimismo, se evidencia una mayor proporción de hombres solteros con el 45,9% frente a 23,2% de mujeres solteras y se ratifica la tendencia nacional de mayor viudez de las mujeres con respecto a los hombres (2,9% frente a 1,8%).

CUADRO N° 9.3
FAMILIA LINGÜÍSTICA HUITOTO: POBLACIÓN CENSADA DE 12 Y MÁS AÑOS DE EDAD EN LAS
COMUNIDADES NATIVAS AMAZÓNICAS POR SEXO, SEGÚN ESTADO CONYUGAL, 2007

Estado conyugal	Total		Hombre		Mujer	
	Absoluto	%	Absoluto	%	Absoluto	%
Total	1 809	100,0	1 080	100,0	729	100,0
Soltero(a)	666	36,8	497	45,9	169	23,2
Casado(a)	322	17,8	166	15,4	156	21,4
Conviviente	749	41,4	379	35,1	370	50,7
Divorciado(a)	2	0,1	2	0,2	-	-
Separado(a)	30	1,7	17	1,6	13	1,8
Viudo(a)	40	2,2	19	1,8	21	2,9

Fuente: INEI – II Censo de Comunidades Indígenas de la Amazonía Peruana, 2007.
 Censos Nacionales 2007: XI de Población y VI de Vivienda.

9.2 CARACTERÍSTICAS SOCIOECONÓMICAS

TEMÁTICA EDUCATIVA

ASISTENCIA ESCOLAR

El Cuadro N° 9.4, presenta la población de 6 a 17 años de edad que viven en las comunidades nativas de la familia lingüística Huitoto, estructurada por nivel de educación y asistencia escolar según edad. De modo general, en este segmento de la población, el 74,2% tiene asistencia escolar; sin embargo, a partir de los 13 años de edad esta cobertura tiende a decrecer con el avance de la edad y solo el 29,5% continúa estudiando hasta los 17 años. Si observamos por separado la asistencia escolar, en el nivel

primaria se puede apreciar que a los seis años de edad el porcentaje que asiste a la escuela es el 85,7%, es decir, el 14,3% no está accediendo al servicio educativo en la edad adecuada, esta cobertura se mantiene por encima del 82,0% hasta los 12 años de edad, en que empieza a decaer. Por otro lado, quienes corresponden al nivel secundario, solo 80,0% acceden a este nivel a los 12 años de edad y también esta cobertura muestra un decrecimiento a partir de los 15 años de edad.

CUADRO N° 9.4

FAMILIA LINGÜÍSTICA HUITOTO: POBLACIÓN CENSADA DE 6 A 17 AÑOS DE EDAD EN LAS COMUNIDADES NATIVAS AMAZÓNICAS POR NIVEL DE EDUCACIÓN Y ASISTENCIA ESCOLAR, SEGÚN EDAD, 2007

Edad	Total			Primaria			Secundaria		
	Total	Asiste	%	Total	Asiste	%	Total	Asiste	%
Total	718	533	74,2	576	439	76,2	142	94	66,2
6 años	42	36	85,7	42	36	85,7
7 años	59	52	88,1	59	52	88,1
8 años	75	67	89,3	75	67	89,3
9 años	69	61	88,4	69	61	88,4
10 años	66	59	89,4	66	59	89,4
11 años	61	50	82,0	61	50	82,0
12 años	72	60	83,3	57	48	84,2	15	12	80,0
13 años	61	45	73,8	41	27	65,9	20	18	90,0
14 años	53	39	73,6	36	23	63,9	17	16	94,1
15 años	54	28	51,9	25	11	44,0	29	17	58,6
16 años	45	18	40,0	21	3	14,3	24	15	62,5
17 años	61	18	29,5	24	2	8,3	37	16	43,2

... No corresponde a la edad

Fuente: INEI – II Censo de Comunidades Indígenas de la Amazonía Peruana, 2007.
Censos Nacionales 2007: XI de Población y VI de Vivienda.

ANALFABETISMO EN LA POBLACIÓN DE 15 Y MÁS AÑOS DE EDAD

La condición de analfabetismo que limita las posibilidades de desarrollo y condiciona a una menor empleabilidad, que afecta a la población de esta familia lingüística. En el Cuadro N° 9.5, se presenta, en términos absolutos y relativos a la población de 15 y más años de edad que no sabe leer ni escribir, por sexo, según grupo quinquenal de edad; puede observarse que de los 1 mil 619 habitantes, el 6,5% es analfabeto y que además hay una marcada diferencia por género pues en los hombres es el 4,2% y en las mujeres alcanza el 9,8%.

De igual manera, se evidencia una evolución favorable a través de las diferentes cohortes generacionales en el tiempo. Así, se observa que para la población de 80 y más años de edad, que

deberían haber accedido al sistema educativo en la década de 1930, el analfabetismo es superior al 42,0%. Entre los que tienen hoy entre 60 y 79 años de edad, el porcentaje de analfabetos se encuentra entre 30,4% y 47,4%. La población de 45 a menos de 60 años de edad presenta una condición de analfabetismo en porcentajes que van entre 6,1% y 17,1%, siguiendo esta tendencia la población que esta entre los 30 a 44 años de edad tienen porcentajes de analfabetos que van entre 1,8% y 4,5%; y las recientes generaciones entre los 15 y 29 años de edad tienen porcentajes de analfabetos mucho más bajos, pues se encuentran entre 1,0% y 2,6%. Por sexo, se observa que el analfabetismo sigue siendo mayor en las mujeres aunque las brechas se han acortado.

CUADRO N° 9.5

FAMILIA LINGÜÍSTICA HUITOTO: POBLACIÓN CENSADA DE 15 Y MÁS AÑOS DE EDAD EN LAS COMUNIDADES NATIVAS AMAZÓNICAS POR SEXO Y CONDICIÓN DE ANALFABETISMO, SEGÚN GRUPO QUINQUENAL DE EDAD, 2007

Grupo quinquenal de edad	Total			Hombre			Mujer		
	Total	No sabe leer ni escribir	%	Total	No sabe leer ni escribir	%	Total	No sabe leer ni escribir	%
Total	1 619	105	6,5	968	41	4,2	651	64	9,8
15 a 19	300	3	1,0	188	2	1,1	112	1	0,9
20 a 24	267	7	2,6	153	2	1,3	114	5	4,4
25 a 29	240	3	1,3	148	1	0,7	92	2	2,2
30 a 34	169	3	1,8	100	3	3,0	69	-	-
35 a 39	149	6	4,0	88	2	2,3	61	4	6,6
40 a 44	111	5	4,5	62	2	3,2	49	3	6,1
45 a 49	98	6	6,1	57	1	1,8	41	5	12,2
50 a 54	82	7	8,5	48	2	4,2	34	5	14,7
55 a 59	70	12	17,1	41	1	2,4	29	11	37,9
60 a 64	56	17	30,4	35	8	22,9	21	9	42,9
65 a 69	32	15	46,9	23	8	34,8	9	7	77,8
70 a 74	19	9	47,4	10	3	30,0	9	6	66,7
75 a 79	12	4	33,3	8	2	25,0	4	2	50,0
80 a 84	7	3	42,9	2	1	50,0	5	2	40,0
85 y más	7	5	71,4	5	3	60,0	2	2	100,0

... No corresponde a la edad

Fuente: INEI – II Censo de Comunidades Indígenas de la Amazonía Peruana, 2007.
Censos Nacionales 2007: XI de Población y VI de Vivienda.

NIVEL DE EDUCACIÓN ALCANZADO

El Cuadro N° 9.6, presenta la población de 15 y más años de edad, por sexo, según nivel de educación alcanzado al Censo del año 2007. El nivel de educación más frecuente es primaria en el que se ubican 748 habitantes, de los cuales 390 son hombres y 358 mujeres; seguido del nivel secundaria en el que se ubican 622 habitantes, de ellos 423 son hombres y 199 mujeres. Como puede apreciarse hay un mayor

predominio del nivel educativo más alto en los hombres lo cual se ratifica en el nivel superior tanto universitario como no universitario y en sus modalidades de completa e incompleta. En el nivel más alto que corresponde al superior universitario completa se ubican 44 habitantes de los cuales 32 son hombres y 12 mujeres. Por otro lado, existe un 6,4% de la población que no tiene nivel de educación.

CUADRO N° 9.6

FAMILIA LINGÜÍSTICA HUITOTO: POBLACIÓN CENSADA DE 15 Y MÁS AÑOS DE EDAD EN LAS COMUNIDADES NATIVAS AMAZÓNICAS POR SEXO, SEGÚN NIVEL DE EDUCACIÓN ALCANZADO, 2007

Nivel de educación	Total	Hombre	Mujer
Total	1 619	968	651
Sin nivel	103	40	63
Inicial	4	4	-
Primaria	748	390	358
Secundaria	622	423	199
Sup. no univ. incompleta	34	29	5
Sup. no univ. completa	35	25	10
Sup. univ. incompleta	29	25	4
Sup. univ. completa	44	32	12

Fuente: : INEI – II Censo de Comunidades Indígenas de la Amazonía Peruana, 2007.
Censos Nacionales 2007: XI de Población y VI de Vivienda.

CENTROS EDUCATIVOS DISPONIBLES

En el Cuadro N° 9.7, se muestra a la familia lingüística Huitoto por el número de centros educativos que disponen según etnia. Las 30 comunidades nativas de esta familia lingüística se distribuyen de la siguiente manera: ocho comunidades (26,7%) no tienen centros educativos, 15 de ellas (50,0%) cuentan solo con un solo centro educativo y siete comunidades (23,3%) tienen dos o más centros educativos. Por

otro lado, del total de 15 comunidades nativas que tiene la etnia Huitoto-Murui, el 26,7% no cuenta con centros educativos, el 53,3% tiene un solo centro educativo y el 20,0% cuenta con dos o más centros educativos. Las etnias Huitoto Muiname y Ocaína, muestran que la totalidad de las comunidades nativas de esta etnia cuentan con uno y dos centros educativos, respectivamente.

CUADRO N° 9.7

FAMILIA LINGÜÍSTICA HUITOTO: COMUNIDADES NATIVAS AMAZÓNICAS POR
NÚMERO DE CENTROS EDUCATIVOS QUE TIENE LA COMUNIDAD, SEGÚN ETNIA, 2007

Etnia	Total		Centros educativos					
			Con ninguno		Con uno		Con dos o más	
	Absoluto	%	Absoluto	%	Absoluto	%	Absoluto	%
Total	30	100,0	8	26,7	15	50,0	7	23,3
Bora	6	100,0	1	16,7	2	33,3	3	50,0
Huitoto - Meneca	6	100,0	3	50,0	2	33,3	1	16,7
Huitoto - Murui	15	100,0	4	26,7	8	53,3	3	20,0
Huitoto Muiname	1	100,0	-	-	1	100,0	-	-
Ocaina	2	100,0	-	-	2	100,0	-	-

Fuente: INEI - II Censo de Comunidades Indígenas de la Amazonía Peruana, 2007.

TIPOS DE SERVICIOS CON LOS QUE CUENTAN LOS CENTROS EDUCATIVOS

El Cuadro N° 9.8, reporta los servicios básicos con que cuentan los centros educativos en las comunidades nativas como son: el abastecimiento de agua con las modalidades agua conectada por tubería a red pública y pozo, alumbrado con las modalidades alumbrado eléctrico y panel solar; y los servicios higiénicos con las modalidades baño-sanitario, pozo séptico y pozo-ciego/letrina. La información se provee para todos los centros educativos y por nivel del servicio tanto para inicial, primaria y secundaria.

En general, ninguno de los 33 centros educativos tienen agua por tubería conectada a red pública, pero tres de ellos se abastecen de agua por

pozo, independientemente de ello, dos cuentan con alumbrado eléctrico, además, siete tienen baño o sanitario. En el nivel educativo inicial, esta familia lingüística cuenta con siete centros educativos, del cual tiene agua por pozo y alumbrado eléctrico, un centro educativo en cada servicio; y tres tienen baño o sanitario.

De los 22 centros educativos del nivel primaria, dos tienen agua por pozo y solo uno disponen de alumbrado eléctrico, por otro lado, cuatro cuentan con baño o sanitario. En el caso de los centros educativos del nivel secundaria, los cuatro tienen únicamente pozo ciego/letrina.

CUADRO N° 9.8

FAMILIA LINGÜÍSTICA HUITOTO: TIPO DE SERVICIO CON QUE CUENTAN LOS CENTROS EDUCATIVOS EN LAS COMUNIDADES NATIVAS AMAZÓNICAS, SEGÚN NIVEL DE EDUCACIÓN Y DISPONIBILIDAD DEL SERVICIO, 2007

Centros educativos por nivel de educación y disponibilidad del servicio	Abastecimiento de agua		Alumbrado		Servicio higiénico		
	Agua por tubería conectada a red pública	Pozo	Alumbrado eléctrico	Panel solar	Baño o sanitario	Pozo séptico	Pozo ciego / letrina
Total	33	33	33	33	33	33	33
Si tiene	-	3	2	2	7	4	22
No tiene	33	30	31	31	26	29	11
Centros educativos del nivel inicial	7	7	7	7	7	7	7
Si tiene	-	1	1	-	3	1	3
No tiene	7	6	6	7	4	6	4
Centros educativos del nivel primaria	22	22	22	22	22	22	22
Si tiene	-	2	1	2	4	3	15
No tiene	22	20	21	20	18	19	7
Centros educativos del nivel secundaria	4	4	4	4	4	4	4
Si tiene	-	-	-	-	-	-	4
No tiene	4	4	4	4	4	4	-

Fuente: INEI - II Censo de Comunidades Indígenas de la Amazonía Peruana, 2007.

CONDICIÓN DEL DOCENTE

En el Cuadro N° 9.9, se presenta la condición del docente que labora en las comunidades nativas por etnia. Así, se puede observar que se encuentran laborando 64 docentes, siendo 37 indígenas y los restantes 27 no indígenas; en el caso de los docentes indígenas, 21 son del mismo pueblo indígena y 16 de otro pueblo. De los docentes no indígenas, solo 9 hablan la lengua del pueblo y 18 no hablan la lengua del pueblo donde está ubicado el centro educativo. La etnia Huitoto-Murui, cuenta con la mayor cantidad de docentes (33), de los cuales 18

son indígenas y 15 no indígenas; en tanto que la etnia Bora cuenta con 24 docentes, donde ocho son indígenas que viven en el mismo pueblo, siete indígenas de otro pueblo y nueve no indígena que no habla la lengua del pueblo; en la etnia Huitoto-Meneca cuenta con cuatro docentes, donde uno es indígena de otro pueblo y tres no indígenas; la etnia Ocaína cuenta con dos docentes, que son indígenas, uno del mismo pueblo y el otro de otro pueblo; y en la etnia Huitoto Muiname, cuenta solo con un docente que es indígena de otro pueblo.

CUADRO N° 9.9

FAMILIAS LINGÜÍSTICA HUITOTO: TOTAL DE DOCENTES QUE TRABAJAN EN LAS COMUNIDADES NATIVAS AMAZÓNICAS POR ETNIA, SEGÚN CONDICIÓN DEL DOCENTE, 2007

Condición del docente	Total	Etnia				
		Bora	Huitoto - Meneca	Huitoto - Murui	Huitoto Muiname	Ocaína
Total	64	24	4	33	1	2
Indígenas						
Del mismo pueblo	21	8	-	12	-	1
De otro pueblo	16	7	1	6	1	1
No indígenas						
Hablan la lengua del pueblo	9	-	2	7	-	-
No hablan la lengua del pueblo	18	9	1	8	-	-

Fuente: INEI - II Censo de Comunidades Indígenas de la Amazonía Peruana, 2007.

TEMÁTICA ECONÓMICA-PRODUCTIVA

CONDICIÓN DE PEA Y NO PEA

El Cuadro N° 9.10, muestra a la población de 14 y más años de edad en las comunidades nativas de la familia lingüística Huitoto, por condición de actividad según grupo de edad. De acuerdo a la Organización Internacional del Trabajo (OIT) la edad de inicio para la inserción del mercado laboral corresponde a los 14 años de edad. En este cuadro puede apreciarse que el volumen total en edad de trabajar corresponde a 1 mil 674 habitantes; de estos 936 corresponden a la población económicamente activa (PEA), es

decir, que tienen un empleo o están buscando emplearse; y 738 pertenecen a la no PEA.

En la edad de 14 años y el quinquenio de 15 a 19 años de edad, gran parte de esta población de adolescentes se ubica en la no PEA, pero a partir de los 20 años de edad hay una mayor concentración de incorporación a la PEA hasta los 29 años de edad, para luego ir disminuyendo progresivamente conforme la edad va avanzando.

CUADRO N° 9.10

FAMILIA LINGÜÍSTICA HUITOTO: POBLACIÓN CENSADA DE 14 Y MÁS AÑOS DE EDAD EN LAS COMUNIDADES NATIVAS AMAZÓNICAS POR CONDICIÓN DE PEA Y NO PEA, SEGÚN GRUPO DE EDAD, 2007

Grupo de edad	Total	Condición	
		PEA	No PEA
Total	1 674	936	738
14 años	55	5	50
15 a 19	300	80	220
20 a 24	267	137	130
25 a 29	240	142	98
30 a 34	169	113	56
35 a 39	149	110	39
40 a 44	111	74	37
45 a 49	98	80	18
50 a 54	82	54	28
55 a 59	70	52	18
60 a 64	56	38	18
65 a 69	32	26	6
70 a 74	19	11	8
75 a 79	12	8	4
80 a 84	7	2	5
85 y más	7	4	3

Fuente: INEI – II Censo de Comunidades Indígenas de la Amazonía Peruana, 2007. Censos Nacionales 2007: XI de Población y VI de Vivienda

CONDICIÓN DE ACTIVIDAD

En el Cuadro N° 9.11, se presenta la población de 14 y más años de edad clasificada por sexo, según condición de actividad. Puede apreciarse, que de 936 habitantes que comprenden la PEA, 838 pertenecen a la PEA ocupada lo que equivale al 89,5% y 98 corresponden a la PEA desocupada lo que equivale al 10,5%. Al observar, la población que pertenece a la PEA por sexo,

685 son hombres, de los cuales el 88,6% (607) pertenecen a la PEA ocupada y 251 son mujeres de las cuales el 92,0% (231) pertenecen a la PEA ocupada. Aquí, la condición de actividad es muy alta debido a la gran diversidad de actividades muchas de ellas de tipo independiente como la agricultura y ganadería, como se describirá más adelante en rama de actividad.

CUADRO N° 9.11

FAMILIA LINGÜÍSTICA HUITOTO: POBLACIÓN CENSADA DE 14 Y MÁS AÑOS DE EDAD EN LAS COMUNIDADES NATIVAS AMAZÓNICAS POR SEXO, SEGÚN CONDICIÓN DE ACTIVIDAD, 2007

Condición de actividad	Total	Hombre	Mujer
Total	1 674	999	675
PEA	936	685	251
PEA Ocupada	838	607	231
PEA Desocupada	98	78	20
No PEA	738	314	424

Fuente: INEI – II Censo de Comunidades Indígenas de la Amazonía Peruana, 2007. Censos Nacionales 2007: XI de Población y VI de Vivienda

PEA OCUPADA SEGÚN CATEGORÍA DE OCUPACIÓN

Según el Cuadro N° 9.12, se observa a 838 habitantes que corresponden a la población económicamente activa ocupada de 14 y más años de edad de acuerdo al Censo del año 2007 por sexo, según categoría de ocupación. Las categorías más frecuentes son trabajador independiente (57,0%) y trabajador familiar no remunerado (24,6%) que representan el 81,6%

de la PEA ocupada. Por sexo, se observa que en los hombres, el 64,7% son trabajadores independientes, el 14,0% trabajador familiar no remunerado, y el 10,9% obreros; mientras las mujeres tienen mayor presencia como trabajador familiar no remunerado y trabajador independiente (52,3% y 36,4%, respectivamente).

CUADRO N° 9.12

FAMILIA LINGÜÍSTICA HUITOTO: POBLACIÓN ECONÓMICAMENTE ACTIVA OCUPADA CENSADA DE 14 Y MÁS AÑOS DE EDAD EN LAS COMUNIDADES NATIVAS AMAZÓNICAS POR SEXO, SEGÚN CATEGORÍA DE OCUPACIÓN, 2007

Categoría de ocupación	Total		Hombre		Mujer	
	Absoluto	%	Absoluto	%	Absoluto	%
Total	838	100,0	607	100,0	231	100,0
Empleador / Patrono	2	0,2	2	0,3	-	-
Trabajador Independiente	477	57,0	393	64,7	84	36,4
Empleado	75	8,9	60	9,9	15	6,5
Obrero	71	8,5	66	10,9	5	2,2
Trabajador Familiar no Remunerado	206	24,6	85	14,0	121	52,3
Trabajador del hogar	7	0,8	1	0,2	6	2,6

Fuente: INEI – II Censo de Comunidades Indígenas de la Amazonía Peruana, 2007. Censos Nacionales 2007: XI de Población y VI de Vivienda

PEA OCUPADA SEGÚN OCUPACIÓN PRINCIPAL

En el Cuadro N° 9.13, se presenta a la población económicamente activa ocupada, de 14 y más años de edad, por sexo, según ocupación principal, lo cual permite identificar en las categorías más frecuentes a agricultores y trabajadores calificados (52,8%); y trabajador no calificado: peones, vendedores ambulantes y otros (30,8%). Por sexo, se puede apreciar que en los hombres 379 (62,3%) se desempeñan

como agricultores y trabajadores calificados, 130 (21,4%) como trabajadores no calificados y 31 (5,1%) son profesionales, científicos; en el caso de las mujeres, el 55,4% (128) y el 27,3% (63) se desempeñan como trabajador no calificado y como agricultores y trabajador calificado, respectivamente; mientras que solo el 5,2% (12 mujeres) lo hacen como profesionales, científicos.

CUADRO N° 9.13

FAMILIA LINGÜÍSTICA HUITOTO: POBLACIÓN ECONÓMICAMENTE ACTIVA OCUPADA CENSADA DE 14 Y MÁS AÑOS DE EDAD EN LAS COMUNIDADES NATIVAS AMAZÓNICAS POR SEXO, SEGÚN OCUPACIÓN PRINCIPAL, 2007

Ocupación principal	Total		Hombre		Mujer	
	Absoluto	%	Absoluto	%	Absoluto	%
Total	838	100,0	607	100,0	231	100,0
Miembros del poder ejecutivo	4	0,5	4	0,7	-	-
Profesionales, científicos	43	5,1	31	5,1	12	5,2
Técnicos	9	1,1	7	1,2	2	0,9
Jefes y empleados de Oficina	1	0,1	1	0,2	-	-
Trab. serv. pers. vend. comercio	19	2,3	7	1,2	12	5,2
Agricultores y trab. calificados	442	52,8	379	62,3	63	27,3
Obreros y operadores minas y cant.	18	2,1	17	2,8	1	0,4
Obreros const. fab. instr.	16	1,9	10	1,6	6	2,6
Trab. no calificado: peones, vendedores ambulantes y otros	258	30,8	130	21,4	128	55,4
Fuerzas armadas y policiales	16	1,9	15	2,5	1	0,4
Ocupación no específica	12	1,4	6	1,0	6	2,6

Fuente: INEI – II Censo de Comunidades Indígenas de la Amazonía Peruana, 2007.
Censos Nacionales 2007: XI de Población y VI de Vivienda

RAMA DE ACTIVIDAD DE LA PEA OCUPADA

El Cuadro N° 9.14, presenta la distribución de la PEA ocupada, por sexo, según las diversas ramas de actividad económica. Se observa que la mayor parte de la población (76,9%)

se dedica principalmente a la agricultura y ganadería, seguido de la enseñanza (5,5%); y otras actividades de servicios (4,3%). Similar comportamiento se observa por sexo.

CUADRO N° 9.14

FAMILIA LINGÜÍSTICA HUITOTO: POBLACIÓN ECONÓMICAMENTE ACTIVA OCUPADA CENSADA DE 14 Y MÁS AÑOS DE EDAD EN LAS COMUNIDADES NATIVAS AMAZÓNICAS POR SEXO, SEGÚN RAMA DE ACTIVIDAD, 2007

Rama de actividad	Total		Hombre		Mujer	
	Absoluto	%	Absoluto	%	Absoluto	%
Total	838	100,0	607	100,0	231	100,0
Agricultura y ganadería	645	76,9	463	76,1	182	78,8
Caza y silvicultura	25	3,0	25	4,1	-	-
Pesca	17	2,0	17	2,8	-	-
Industrias manufactureras	24	2,9	18	3,0	6	2,6
Construcción	8	1,0	7	1,2	1	0,4
Comercio	16	1,9	7	1,2	9	3,9
Comercio al por mayor	1	0,1	1	0,2	-	-
Comercio al por menor	15	1,8	6	1,0	9	3,9
Hoteles y restaurantes	6	0,7	-	-	6	2,6
Transp., almac. y comunicaciones	2	0,2	2	0,3	-	-
Enseñanza	46	5,5	35	5,8	11	4,8
Otras actividades de servicios	36	4,3	26	4,3	10	4,3
No especificado	13	1,6	7	1,2	6	2,6

Fuente: INEI – II Censo de Comunidades Indígenas de la Amazonía Peruana, 2007.
Censos Nacionales 2007: XI de Población y VI de Vivienda

CONDICIÓN DE ACTIVIDAD DE LA POBLACIÓN DE 6 A 17 AÑOS DE EDAD

Si bien de 6 a 17 años es una edad para la formación básica, una considerable proporción de la población desarrolla actividades productivas o busca desarrollarlas por lo tanto, también constituye PEA. El Cuadro N° 9.15, hace una segmentación de la edad con la agrupación de 6 a 11 años y de 12 a 17 años de edad y reporta la PEA por sexo, según condición de

actividad. Del total de 760 niños y adolescentes, 70 pertenecen a la PEA y de ellos 58 conforman la PEA ocupada, de los cuales 15 se encuentran entre los 6 a 11 años de edad y 43 entre las edades de 12 a 17 años. En ambos segmentos de edad se mantiene una marcada diferencia de la población por sexo.

CUADRO Nº 9.15

FAMILIA LINGÜÍSTICA HUITOTO: POBLACIÓN CENSADA DE 6 A 17 AÑOS DE EDAD EN LAS COMUNIDADES NATIVAS AMAZÓNICAS POR GRUPO DE EDAD Y SEXO, SEGÚN CONDICIÓN DE ACTIVIDAD, 2007

Condición de actividad	Total			6 a 11 años			12 a 17 años		
	Total	Hombre	Mujer	Total	Hombre	Mujer	Total	Hombre	Mujer
Total	760	416	344	409	212	197	351	204	147
PEA	70	48	22	15	9	6	55	39	16
PEA Ocupada	58	39	19	15	9	6	43	30	13
PEA Desocupada	12	9	3	-	-	-	12	9	3
No PEA	690	368	322	394	203	191	296	165	131

Fuente: INEI – II Censo de Comunidades Indígenas de la Amazonía Peruana, 2007.
Censos Nacionales 2007: XI de Población y VI de Vivienda

TIPO DE OCUPACIÓN DE LA PEA OCUPADA DE 6 A 17 AÑOS DE EDAD

En el Cuadro Nº 9.16, se muestra la PEA de 6 a 17 años, por grupo de edad y sexo, según tipo de ocupación, encontrando una gran concentración en la categoría de peones de agricultura, con 43 niños y adolescentes de los cuales 31 son hombres y 12 mujeres; como ayudante agrícola, se encuentran seis niños y adolescentes, siendo tres hombres y tres mujeres. Al segmentar la

población de 6 a 11 años de edad encontramos que del total de este segmento 15 niños se desempeñan como peones de agricultura. En cuanto a la segmentación de 12 a 17 años, encontramos que el tipo de ocupación de mayor proporción es de peones de agricultura (28 adolescentes), seguido de ayudante agrícola (seis adolescentes).

CUADRO Nº 9.16

FAMILIA LINGÜÍSTICA HUITOTO: POBLACIÓN ECONÓMICAMENTE ACTIVA OCUPADA CENSADA DE 6 A 17 AÑOS DE EDAD EN LAS COMUNIDADES NATIVAS AMAZÓNICAS POR GRUPO DE EDAD Y SEXO, SEGÚN TIPO DE OCUPACIÓN, 2007

Tipo de ocupación	Total			6 - 11 años			12 - 17 años		
	Total	Hombre	Mujer	Total	Hombre	Mujer	Total	Hombre	Mujer
Total	58	39	19	15	9	6	43	30	13
Peones de agricultura	43	31	12	15	9	6	28	22	6
Ayudante agrícola	6	3	3	-	-	-	6	3	3
Servicio doméstico	4	-	4	-	-	-	4	-	4
Peones de pesca y caza, pescadores	1	1	-	-	-	-	1	1	-
Peones forestales	2	2	-	-	-	-	2	2	-
Ayudante de extracción de madera	1	1	-	-	-	-	1	1	-
No especificado	1	1	-	-	-	-	1	1	-

Fuente: INEI – II Censo de Comunidades Indígenas de la Amazonía Peruana, 2007.
Censos Nacionales 2007: XI de Población y VI de Vivienda

9.3 TEMÁTICA DE SALUD

SERVICIO BÁSICO EN LOS ESTABLECIMIENTOS DE SALUD

El Cuadro N° 9.17, presenta los establecimientos de salud de la familia lingüística Huitoto por etnia, según servicios básicos disponibles del principal establecimiento. Se observan nueve establecimientos de salud, de los cuales ninguno cuenta con tubería conectada a red pública; tres utilizan el río y otro recurso para el abastecimiento de agua, en cada caso, uno tiene el pozo y otro el manantial.

Con respecto a la eliminación de desechos o basura, cuatro establecimientos de salud lo hacen en la forma de incineración o entierro; dos lo realizan en cielo abierto, y en pozo séptico y el río, un establecimiento en cada caso.

CUADRO N° 9.17

FAMILIA LINGÜÍSTICA HUITOTO: COMUNIDADES NATIVAS AMAZÓNICAS CON ESTABLECIMIENTOS DE SALUD POR ETNIA, SEGÚN SERVICIO BÁSICO DISPONIBLE Y MEDIO DE ELIMINACIÓN DE DESECHOS O BASURA DEL PRINCIPAL ESTABLECIMIENTO, 2007

Servicio básico disponible y medio de eliminación de desecho o basura	Total	Etnia		
		Huitoto - Murui	Bora	Huitoto - Meneca
Abastecimiento de Agua				
Total	9	5	2	2
Pozo	1	1	-	-
Río	3	2	-	1
Manantial	1	1	-	-
Otro	3	-	2	1
No especificado	1	1	-	-
Medio de eliminación de desechos o basura				
Total	9	5	2	2
Pozo séptico	1	-	1	-
Incineración o entierro	4	3	-	1
Río	1	-	-	1
Cielo abierto	2	1	1	-
No especificado	1	1	-	-

Fuente: INEI - II Censo de Comunidades Indígenas de la Amazonía Peruana, 2007.

MORTALIDAD Y MORBILIDAD

MORTALIDAD

El Cuadro N° 6.18, presenta la información por causa de fallecimientos, prevalencia de enfermedades, morbilidad, forma de asistencia de salud y método de curación empleado, en los últimos 12 meses. Como causas principales de fallecimientos se identifican algunas enfermedades como causa de muerte, así como algunos signos y síntomas conocidos pues la información no cuenta con diagnóstico médico, sino con la descripción sobre la causa que hizo el informante obteniendo un total de 26 defunciones, donde 19 muertes pertenecen a la etnia Huitoto-Murui, cuatro a Bora y tres a Huitoto Muiname. Se identificaron, también, cinco causas por neumonía, tres por malaria o paludismo, asimismo por tuberculosis y vómitos, diarreas, dos decesos en cada caso; y uno por mordeduras de serpiente, picaduras; finalmente, un grueso número de defunciones que corresponden a 13 decesos por causas desconocidas.

MORBILIDAD

Fueron identificados 1 mil 270 habitantes enfermos, los que se presentaron en las etnias 1 mil 49 casos a Huitoto-Murui, 113 a Huitoto-Meneca y 108 a Bora Del total de enfermos, los

más frecuentes fueron 529 casos de vómitos y diarreas, otros 414 de parásitos, 138 por desnutrición o anemia, 69 casos por malaria o paludismo, 66 casos mórbidos por neumonía, asimismo 38 casos dermatológicos como chupos y granos, y menor frecuencia se encontraron siete casos de fiebre amarilla, tres por tuberculosis y dos casos de uta. La lista se completa con tres casos de mordeduras de serpiente y picaduras, y un caso mórbido de fracturas o golpes.

Sobre el tema de salud se consultó a las comunidades acerca de cómo buscan asistencia de salud, del total de 30 comunidades nativas, la gran mayoría (20) buscan orientación médica, enfermera o sanitario, otras nueve manifestaron que buscan asistencia de salud en el curandero, dos que ellos mismos se curan, y dos manifestaron otras formas de asistencia de salud.

Las comunidades nativas, fueron consultadas también acerca de los métodos de curación empleados, en 20 de ellas lo más frecuente resultó una forma mixta de utilización de plantas medicinales y medicamentos, en cambio, solo medicamentos y solo plantas medicinales fueron utilizados por cuatro y dos comunidades nativas, respectivamente.

CUADRO Nº 9.18

FAMILIA LINGÜÍSTICA HUITOTO: POBLACIÓN CENSADA EN LAS COMUNIDADES NATIVAS AMAZÓNICAS POR ETNIA, SEGÚN MORTALIDAD Y MORBILIDAD EN LOS ÚLTIMOS 12 MESES, ASISTENCIA DE SALUD Y MÉTODO DE CURACIÓN, 2007

Mortalidad, morbilidad, asistencia de salud y método de curación	Total	Etnia				
		Huitoto - Murui	Bora	Huitoto Muiname	Huitoto - Meneca	Ocaína
		Población				
Mortalidad						
Total (casos)	26	19	4	3	-	-
Tuberculosis	2	2	-	-	-	-
Neumonía	5	4	1	-	-	-
Vómitos, diarreas	2	2	-	-	-	-
Malaria, paludismo	3	3	-	-	-	-
Mordeduras de serpiente, picaduras	1	1	-	-	-	-
Causas desconocidas	13	7	3	3	-	-
Morbilidad						
Total (casos)	1 270	1 049	108	-	113	-
Tuberculosis	3	3	-	-	-	-
Neumonía	66	64	2	-	-	-
Vómitos, diarreas	529	475	30	-	24	-
Desnutrición, anemia	138	123	15	-	-	-
Parásitos	414	340	50	-	24	-
Uta	2	1	1	-	-	-
Chupos, granos	38	9	-	-	29	-
Malaria, paludismo	69	33	-	-	36	-
Fiebre amarilla	7	-	7	-	-	-
Mordeduras de serpiente, picaduras	3	-	3	-	-	-
Fracturas, golpes	1	1	-	-	-	-
		Número de comunidades nativas				
Asistencia de Salud						
Total (CNA)	30	15	6	1	6	2
Curandero	9	3	2	-	2	2
Médico, enfermera, sanitario	20	10	6	1	3	-
Ellos mismos se curan	2	1	-	-	-	1
Otro	2	1	-	-	1	-
No especificado	4	3	-	-	1	-
Método de curación						
Total (CNA)	30	15	6	1	6	2
Solo medicamentos	4	1	2	-	1	-
Solo plantas medicinales	2	2	-	-	-	-
Plantas medicinales y medicamentos	20	9	4	1	4	2
No especificado	4	3	-	-	1	-

Fuente: INEI - II Censo de Comunidades Indígenas de la Amazonía Peruana, 2007.

9.4 TEMÁTICA DE TRANSPORTE Y COMUNICACIÓN

VÍAS DE COMUNICACIÓN Y MEDIOS DE TRANSPORTE DISPONIBLES

Las vías de comunicación tienen características distintas debido al ámbito geográfico donde están asentadas las comunidades nativas. La única vía de comunicación es el río (empleado por 30 comunidades nativas).

El Cuadro N° 9.19, muestra la disponibilidad de la vía de comunicación y de los medios de transporte de la población que vive en las comunidades nativas de la familia lingüística Huitoto, por

etnia. Así, la única vía de comunicación usada por las comunidades nativas en cada etnia es: 15 para Huitoto-Murui, seis para Bora y Huitoto-Meneca, en cada caso, dos para Ocaína y uno para Huitoto Muiname.

Respecto a los medio de transporte de mayor uso, se muestra el bote motor peque peque, el cual es utilizado por 29 de las 30 comunidades nativas, seguido por la canoa por solo una comunidad.

CUADRO N° 9.19

FAMILIA LINGÜÍSTICA HUITOTO: COMUNIDADES NATIVAS AMAZÓNICAS POR ETNIA, SEGÚN VÍA DE COMUNICACIÓN Y MEDIO DE TRANSPORTE DISPONIBLE, 2007

Vía de comunicación y medio de transporte	Total	Etnia				
		Bora	Huitoto - Meneca	Huitoto - Murui	Huitoto Muiname	Ocaína
Vía de comunicación						
Total	30	6	6	15	1	2
Río	30	6	6	15	1	2
Medio de transporte						
Total	30	6	6	15	1	2
Bote motor peque peque	29	6	6	14	1	2
Canoa	1	-	-	1	-	-

Fuente: INEI - II Censo de Comunidades Indígenas de la Amazonía Peruana, 2007

MEDIOS DE TRANSPORTE Y TIEMPO DE DESPLAZAMIENTO

El Cuadro N° 9.20, muestra los medios de transporte utilizados por la población que habita en las comunidades nativas, según el número de horas empleadas para desplazarse desde la capital a la comunidad. Puede apreciarse que según los medios de transporte utilizados y las distancias de separación respectivas, de las 30 comunidades, 12 manifiestan que para llegar a la capital demoran cinco a menos de 24 horas siendo el bote motor peque peque el medio de

transporte más utilizado (11 comunidades); y tres comunidades nativas manifiestan que les toma entre menos de una hora y de una menos de dos horas, cada caso; en llegar desde la capital hasta sus comunidades. En general la población emplea mucho tiempo para estos desplazamientos, debido a que no cuentan con los medios modernos de transporte (avioneta, lancha o bote motor deslizador).

CUADRO N° 9.20

FAMILIA LINGÜÍSTICA HUITOTO: COMUNIDADES NATIVAS AMAZÓNICAS POR NÚMERO DE HORAS EMPLEADAS PARA LLEGAR DESDE LA CAPITAL HASTA LA COMUNIDAD, SEGÚN MEDIO DE TRANSPORTE, 2007

Medio de transporte	Total	Número de horas empleadas					No especificado
		Menos de 1 hora	De 1 a menos de 2 horas	De 2 a menos de 5 horas	De 5 a menos de 24 horas	Más de 24 horas	
Total	30	3	3	5	12	6	1
Bote motor peque peque	29	3	3	5	11	6	1
Canoa	1	-	-	-	1	-	-

Fuente: INEI - II Censo de Comunidades Indígenas de la Amazonía Peruana, 2007

SERVICIOS DE COMUNICACIÓN DISPONIBLE

En el Cuadro N° 9.21, se presenta los diferentes servicios de comunicación que tienen las comunidades nativas, por etnia. A pesar de la importancia de los servicios de comunicación por las distancias y el difícil traslado, 14 de las 30 comunidades nativas no tienen servicios de comunicación. Sin embargo, el medio de

comunicación más utilizado es radiofonía del cual se benefician 11 comunidades nativas, seguida del teléfono público al que acceden cinco comunidades nativas. Por otro lado, la etnia Huitoto Muiname no tiene acceso a ningún servicio de comunicación.

CUADRO N° 9.21

FAMILIA LINGÜÍSTICA HUITOTO: COMUNIDADES NATIVAS AMAZÓNICAS POR ETNIA, SEGÚN SERVICIO DE COMUNICACIÓN, 2007

Servicio de comunicación	Total	Etnia				
		Bora	Huitoto - Meneca	Huitoto - Murui	Huitoto Muiname	Ocaína
Total	30	6	6	15	1	2
Teléfono público	5	2	-	3	-	-
Radiofonía	11	1	1	8	-	1
No tiene	14	3	4	5	1	1
No especificado	2	-	1	1	-	-

Fuente: INEI - II Censo de Comunidades Indígenas de la Amazonía Peruana, 2007

9.5 TEMÁTICA DE IDENTIDAD

TENENCIA DE PARTIDA DE NACIMIENTO

Un aspecto importante del derecho de las personas es contar con una identidad y el inicio de ello se da con la inscripción del hecho vital del nacimiento generando un documento que respalda la identidad y un nombre como derecho de las personas. El Cuadro N° 9.22, muestra que del total de 2 mil 709 habitantes, 2 mil 549 manifestaron contar con partida de

nacimiento (94,1%) y 142 (5,2%) no lo tiene. Por sexo, se aprecia que 1 mil 474 hombres y 1 mil 75 mujeres (94,6% y 93,4%, respectivamente) cuentan con partida de nacimiento. Si bien, gran parte de esta población tiene este documento, del total de los que no tienen, 77 (4,9%) son hombres y 65 (5,7%) mujeres.

CUADRO N° 9.22

FAMILIA LINGÜÍSTICA HUITOTO: POBLACIÓN CENSADA EN LAS COMUNIDADES NATIVAS AMAZÓNICAS POR SEXO, SEGÚN TENENCIA DE PARTIDA DE NACIMIENTO, 2007

Tenencia de partida de nacimiento	Total		Hombre		Mujer	
	Absoluto	%	Absoluto	%	Absoluto	%
Total	2 709	100,0	1 559	100,0	1 150	100,0
Si tiene	2 549	94,1	1 474	94,6	1 075	93,4
No tiene	142	5,2	77	4,9	65	5,7
Sin especificación	18	0,7	8	0,5	10	0,9

Fuente: INEI – II Censo de Comunidades Indígenas de la Amazonía Peruana, 2007. Censos Nacionales 2007: XI de Población y VI de Vivienda.

CONDICIÓN DE TENENCIA DEL DOCUMENTO NACIONAL DE IDENTIDAD (DNI)

En el Cuadro N° 9.23, se muestra la distribución de la población, por sexo, según tenencia del DNI. Se observa que 1 mil 297 habitantes de 18 y más años de edad (89,0%) tienen el Documento Nacional de Identidad; mientras

que el 11,0% (161 habitantes) no lo tienen. Por sexo, se observa una marcada diferencia, pues mientras el 91,8% (534) de los mujeres cuenta con DNI, los hombres alcanzan el 87,1% (763) de la población.

CUADRO N° 9.23

FAMILIA LINGÜÍSTICA HUITOTO: POBLACIÓN CENSADA DE 18 Y MÁS AÑOS DE EDAD EN LAS COMUNIDADES NATIVAS AMAZÓNICAS POR SEXO, SEGÚN TENENCIA DE DOCUMENTO NACIONAL DE IDENTIDAD, 2007

Tenencia de Documento Nacional de Identidad	Total		Hombre		Mujer	
	Absoluto	%	Absoluto	%	Absoluto	%
Total	1 458	100,0	876	100,0	582	100,0
Si tiene	1 297	89,0	763	87,1	534	91,8
No tiene	161	11,0	113	12,9	48	8,2

Fuente: INEI – II Censo de Comunidades Indígenas de la Amazonía Peruana, 2007. Censos Nacionales 2007: XI de Población y VI de Vivienda.

9.6 CONFLICTOS Y PROBLEMAS CON EL EXTERIOR

TENENCIA DE TIERRAS

El Cuadro N° 9.24, presenta a las comunidades nativas de la familia lingüística Huitoto, según algunos aspectos relacionados a la tenencia de tierras y por etnia. Observamos que 27 de las comunidades nativas están reconocidas por el Ministerio de Agricultura e inscritas en los registros públicos; de las cuales 14 pertenecen a la etnia Huitoto-Murui, seis a Bora, cuatro pertenecen a Huitoto-Meneca, dos a Ocaína y uno a Huitoto Muiname.

Sin embargo, aún quedan conflictos de tierra por resolver. En la parte inferior del cuadro se

aprecia a las comunidades nativas que tienen determinados conflictos relativos a la tenencia de tierras en forma no excluyente puesto que una comunidad podría presentar la diversidad de conflictos en sus diversas combinaciones. Se observa que cinco de las 30 comunidades nativas de esta familia lingüística manifiesta tener conflictos con otras comunidades nativas, solo una tiene problemas con colonos y 19 manifiestan no tener conflictos de tierras. Respecto a las etnias, se observa que en Huitoto-Murui, diez comunidades nativas no tienen conflictos con otras comunidades.

CUADRO N° 9.24

FAMILIA LINGÜÍSTICA HUITOTO: COMUNIDADES NATIVAS AMAZÓNICAS POR ETNIA, SEGÚN ASPECTOS RELACIONADOS A LA TENENCIA DE TIERRAS, 2007

Aspectos relacionados a la tenencia de tierras	Total	Etnia				
		Bora	Huitoto - Meneca	Huitoto - Murui	Huitoto Muiname	Ocaína
Reconocida por el Ministerio de Agricultura						
Total	30	6	6	15	1	2
Si	27	6	4	14	1	2
No	3	-	2	1	-	-
Inscripción en los registros públicos						
Total	27	6	4	14	1	2
Si	27	6	4	14	1	2
No	-	-	-	-	-	-
Conflicto de tierras						
Total	30	6	6	15	1	2
Otra comunidad	5	2	-	2	-	1
Colonos	1	-	1	-	-	-
Otro	1	-	-	1	-	-
Ninguno	19	3	4	10	1	1
No especificado	4	1	1	2	-	-

Fuente: INEI - II Censo de Comunidades Indígenas de la Amazonía Peruana, 2007.

PROBLEMAS CON EL EXTERIOR

En el Cuadro N° 9.25, se muestra el número de comunidades nativas que tienen problemas con el exterior, por etnia, siendo el problema la tala ilegal que afecta a 14 comunidades nativas, de ellas siete pertenecen a la etnia Huitoto-Murui,

dos a Bora, Huitoto-Meneca y Ocaína, para cada una de ellas y uno a Huitoto-Muiname. Por otro lado, de un total de 30 comunidades nativas en la familia lingüística Huitoto, 12 de estas informan no tener problemas con el exterior.

CUADRO N° 9.25

FAMILIA LINGÜÍSTICA HUITOTO: COMUNIDADES NATIVAS AMAZÓNICAS POR ETNIA, SEGÚN PROBLEMA QUE AFRONTA LA COMUNIDAD CON EL EXTERIOR, 2007

Problemas con el exterior	Total	Etnia				
		Bora	Huitoto - Meneca	Huitoto - Murui	Huitoto Muiname	Ocaína
Total	30	6	6	15	1	2
Tala ilegal	14	2	2	7	1	2
Ninguno	12	3	3	6	-	-
No especificado	4	1	1	2	-	-

Fuente: INEI - II Censo de Comunidades Indígenas de la Amazonía Peruana, 2007.

9.7 DISPONIBILIDAD, TIEMPO Y PROCEDENCIA DE ALUMBRADO ELÉCTRICO

DISPONIBILIDAD DE ALUMBRADO ELÉCTRICO

El Cuadro N° 9.26, presenta la distribución de las comunidades nativas de la familia lingüística Huitoto por disponibilidad de alumbrado eléctrico, según etnia. Lamentablemente, este

servicio básico solo está disponible para una de las 30 comunidades nativas que existen, es decir, solo para el 3,3% de ellas y además pertenece a la etnia Huitoto-Murui.

CUADRO N° 9.26

FAMILIA LINGÜÍSTICA HUITOTO: COMUNIDADES NATIVAS AMAZÓNICAS POR DISPONIBILIDAD DE ALUMBRADO ELÉCTRICO, SEGÚN ETNIA, 2007

Etnia	Total		Alumbrado eléctrico			
			Si dispone		No dispone	
	Absoluto	%	Absoluto	%	Absoluto	%
Total	30	100,0	1	100,0	29	100,0
Bora	6	20,0	-	-	6	20,7
Huitoto - Meneca	6	20,0	-	-	6	20,7
Huitoto - Murui	15	50,0	1	100,0	14	48,3
Huitoto Muiname	1	3,3	-	-	1	3,4
Ocaína	2	6,7	-	-	2	6,9

Fuente: INEI - II Censo de Comunidades Indígenas de la Amazonía Peruana, 2007.

TIEMPO DE DISPONIBILIDAD DE ALUMBRADO ELÉCTRICO

La disponibilidad del servicio de alumbrado eléctrico esta condicionada a una racionalización horaria, así del Cuadro N° 9.27, se observa que,

de la única comunidad nativa que cuenta con este servicio, tiene alumbrado eléctrico menos de siete horas, la cual pertenece a la etnia Huitoto-Murui.

CUADRO N° 9.27

FAMILIA LINGÜÍSTICA HUITOTO: COMUNIDADES NATIVAS AMAZÓNICAS POR ETNIA, SEGÚN NÚMERO DE HORAS AL DÍA DE ALUMBRADO ELÉCTRICO, 2007

Número de horas al día de alumbrado eléctrico	Total	Etnia
		Huitoto - Murui
Total	1	1
Menos de 7 horas	1	1

Fuente: INEI - II Censo de Comunidades Indígenas de la Amazonía Peruana, 2007.

PROCEDENCIA DE ALUMBRADO ELÉCTRICO

El Cuadro N° 9.28, muestra la procedencia del servicio de alumbrado eléctrico por etnia. Puede observarse que de la única comunidad nativa

que cuenta con este servicio, tiene un generador eléctrico que pertenece a la etnia Huitoto-Murui.

CUADRO N° 9.28

FAMILIA LINGÜÍSTICA HUITOTO: COMUNIDADES NATIVAS AMAZÓNICAS POR ETNIA, SEGÚN PROCEDENCIA DE ALUMBRADO ELÉCTRICO, 2007

Procedencia de alumbrado eléctrico	Total	Etnia
		Huitoto - Murui
Total	1	1
Generador eléctrico	1	1

Fuente: INEI - II Censo de Comunidades Indígenas de la Amazonía Peruana, 2007.

