



Capítulo 10

Familia Lingüística
Harakmbut -
Harakmbet

10. Familia Lingüística Harakmbut - Harakmbet

9.1 CARACTERÍSTICAS DEMOGRÁFICAS

VOLUMEN POBLACIONAL Y TERRITORIO OCUPADO

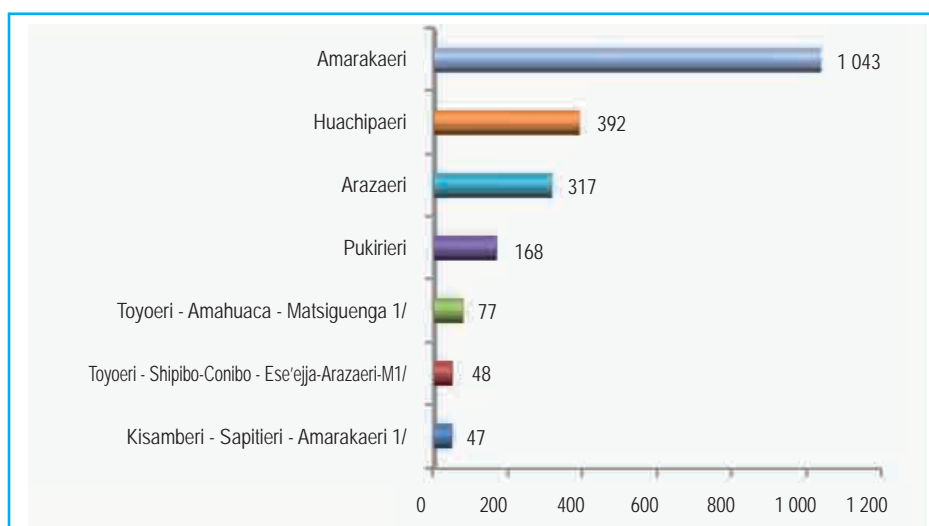
Según el XI Censo de Población y VI de Vivienda 2007 (CPV) y II Censo de Comunidades Indígenas de la Amazonía Peruana 2007 (CNA), se identificó que la familia lingüística Harakmbut-Harakmbet presenta siete etnias que son: Amarakaeri, Huachipaeri, Arazaeri, Pukirieri, Toyoeri-Amahuaca-Matsiguenga, Toyoeri-Shipibo-Conibo-Ese'ejja-Arazaeri-M y Kisamberi-Sapitieri-Amarakaeri las que agrupan un total de 2 mil 92 habitantes.

El Gráfico N° 10.1, muestra a esta familia lingüística según etnia. Así, se observa que la etnia más poblada es Amarakaeri con

1 mil 43 habitantes, y la menos poblada es la etnia Kisamberi-Sapitieri-Amarakaeri con 47 habitantes.

El territorio ocupado por esta familia lingüística comprende dos departamentos, Madre de Dios y Cusco. Las comunidades nativas comprenden los distritos de Fitzcarrald, Madre de Dios, Manu y Huepetuhe los cuales pertenecen a la provincia de Manu; los distritos de Laberinto, Inambari pertenecientes a la provincia de Tambopata; el distrito Kosñipata ubicada en la provincia de Paucartambo; y el distrito de Camanti localizada en la provincia de Quispicanchi.

GRÁFICO N° 10.1
FAMILIA LINGÜÍSTICA HARAKMBUT - HARAKMBET: POBLACIÓN CENSADA EN LAS COMUNIDADES NATIVAS AMAZÓNICAS, SEGÚN ETNIA, 2007



1/ Corresponden a más de un pueblo étnico que se encuentran dentro de una misma comunidad.

Fuente: INEI – II Censo de Comunidades Indígenas de la Amazonía Peruana, 2007.
Censos Nacionales 2007: XI de Población y VI de Vivienda.

POBLACIÓN POR EDAD Y SEXO

El recurso humano es el mayor bien en toda sociedad y las características de la estructura de la población permiten identificar las potencialidades y debilidades. El Cuadro N° 10.1 y el Gráfico N° 10.2, muestran la estructura poblacional por sexo, según grupo quinquenal de edad de acuerdo al Censo 2007 y su correspondiente representación en la pirámide poblacional. Puede identificarse, que del total de 2 mil 92 habitantes, 1 mil 223 habitantes son hombres y 869 corresponden a mujeres. Asimismo, la pirámide muestra una población eminentemente joven: de 0 a 4 años de edad

con 281 habitantes, siendo 159 hombres y 122 mujeres; de 5 a 9 años de edad con 216 habitantes donde 106 son hombres y 110 son mujeres; y de 10 a 14 años de edad con 207 habitantes, correspondiendo 103 a hombres y 104 a mujeres.

Por otro lado, la pirámide también muestra una escasa población de adulto mayor, es decir, los grupos quinquenales de 70 a 74, 75 a 79 y de 80 y más años de edad, con 17, 17 y 16 habitantes, respectivamente.

CUADRO N° 10.1

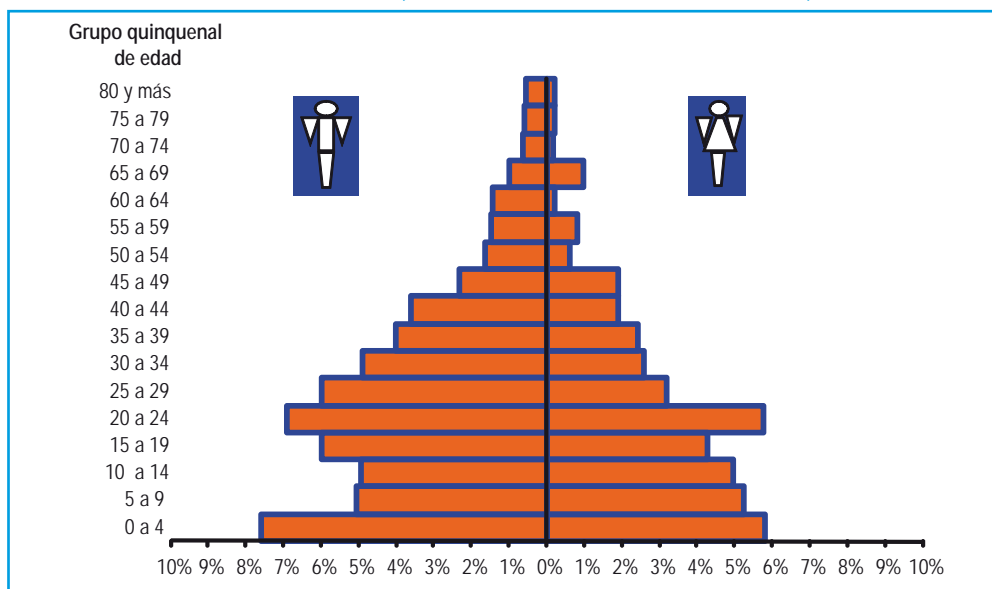
FAMILIA LINGÜÍSTICA HARAKMBUT - HARAKMBET: POBLACIÓN CENSADA EN LAS COMUNIDADES NATIVAS AMAZÓNICAS POR SEXO, SEGÚN GRUPO QUINQUENAL DE EDAD, 2007

Grupo quinquenal de edad	Total	Hombre	Mujer
Total	2 092	1 223	869
0 a 4	281	159	122
5 a 9	216	106	110
10 a 14	207	103	104
15 a 19	215	125	90
20 a 24	265	144	121
25 a 29	192	125	67
30 a 34	156	102	54
35 a 39	135	84	51
40 a 44	115	75	40
45 a 49	88	48	40
50 a 54	47	34	13
55 a 59	48	31	17
60 a 64	35	30	5
65 a 69	42	21	21
70 a 74	17	13	4
75 a 79	17	12	5
80 y más	16	11	5

Fuente: INEI – II Censo de Comunidades Indígenas de la Amazonía Peruana, 2007. Censos Nacionales 2007: XI de Población y VI de Vivienda.

GRAFICO N° 10.2

FAMILIA LINGÜÍSTICA HARAKMBUT - HARAKMBET: POBLACIÓN CENSADA EN LAS COMUNIDADES NATIVAS AMAZÓNICAS POR SEXO, SEGÚN GRUPO QUINQUENAL DE EDAD, 2007



Fuente: INEI - II Censo de Comunidades Indígenas de la Amazonía Peruana, 2007. Censos Nacionales 2007: XI de Población y VI de Vivienda.

INDICADORES DE ESTRUCTURA DE LA POBLACIÓN

El Cuadro N° 10.2, presenta los indicadores de estructura de la población en comunidades nativas de la familia lingüística Harakmbut-Harakmbet. La edad mediana alcanza a 21,92 años de edad siendo para hombres 23,29 y para mujeres 20,28 años de edad, evidenciando ser una población eminentemente joven puesto que el 50,0% estaría por debajo de los 22 años. Respecto al índice de masculinidad este es de 140,74 hombres por cada 100 mujeres. Con respecto al índice de dependencia este corresponde a 61,42 dependientes menores de 15 años o seniles (mayores de 64 años) por cada 100 habitantes entre las edades de 15 a 64 años; al separar el índice de dependencia, este corresponde a 54,32 dependientes infantiles por cada 100 habitantes entre 15 a 64 años de edad

y solo 7,10 dependientes seniles por cada 100 habitantes en edades de 15 a 64 años.

El indicador razón niño-mujer que expresa la razón de menores de cinco años de edad respecto a las mujeres en edad fértil, corresponde a 60,69 menores de cinco años por cada 100 mujeres de 15 a 49 años de edad.

Dos proporciones de la población que revisten de especial interés para la planificación en salud y servicios asistenciales son la población menor de cinco años y la de 60 y más años de edad, los cuales corresponden al 13,43% y 6,07%, respectivamente. Por último, una potencialidad de la población es la que esta en edad de trabajar, es decir, de 14 y más años (68,33%).

CUADRO N° 10.2

FAMILIA LINGÜÍSTICA HARAKMBUT - HARAKMBET: INDICADORES DE ESTRUCTURA DE LA POBLACIÓN CENSADA EN LAS COMUNIDADES NATIVAS AMAZÓNICAS, 2007

Indicadores	
Edad mediana total	21,92
Edad mediana hombre	23,29
Edad mediana mujer	20,28
Índice de masculinidad	140,74
Índice de dependencia	61,42
Índice de dependencia infantil	54,32
Índice de dependencia senil	7,10
Razón niño mujer (0-4 / 15-49)	60,69
% Pob. < 5 años	13,43
% Pob. 60 y más años	6,07
% Pob. en edad de trabajar	68,33

Fuente: INEI – II Censo de Comunidades Indígenas de la Amazonía Peruana, 2007. Censos Nacionales 2007: XI de Población y VI de Vivienda.

TASAS DE FECUNDIDAD POR EDAD Y NIVEL DE LA FECUNDIDAD

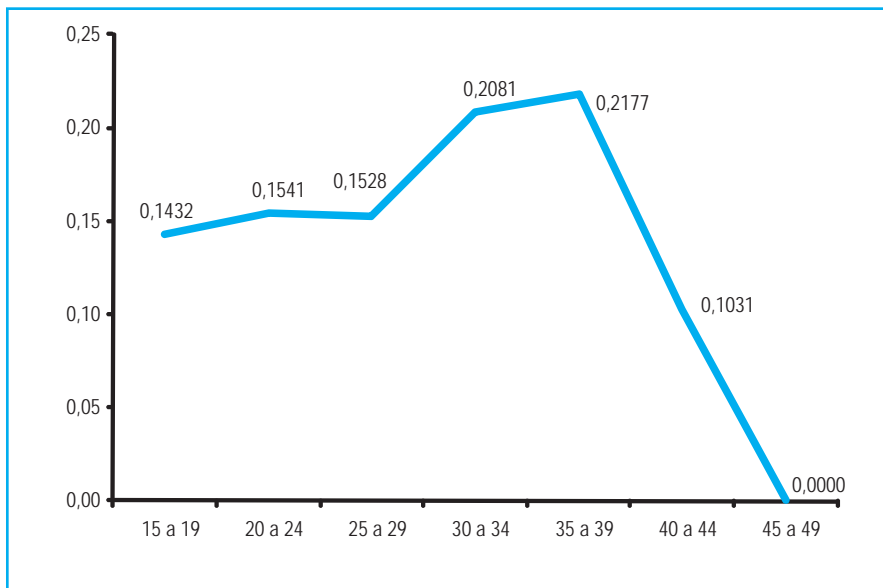
Para el análisis demográfico se clasifica a la población de mujeres en edad fértil en los siete quinquenios reproductivos desde 15 a 19 hasta 45 a 49 años de edad y en cada uno de ellos se identifica el número de hijas e hijos nacidos vivos que tuvieron a la fecha del censo (fecundidad acumulada) y el número de hijas e hijos que nacieron en los últimos 12 meses que precedieron al censo (fecundidad reciente). Con estos datos y siguiendo la metodología de William Brass se obtuvo las tasas de fecundidad por edad; asimismo, el indicador la Tasa Global de Fecundidad (TGF) que corresponde al número de hijos que en promedio tienen las mujeres

a lo largo de su vida fértil, asumiendo plena vigencia de las tasas de fecundidad por edad y la sobrevivencia de las mujeres hasta alcanzar el final de la vida reproductiva. Este indicador alcanza a 4,9 hijos por mujer.

El Gráfico N° 10.3 muestra la representación de las tasas de fecundidad por edad donde se aprecia que en los cinco primeros grupos de edad existe una tendencia creciente de la fecundidad alcanzando su valor más alto en el grupo de 35 a 39 años de edad (0,2177 hijos por mujer) y luego comienza a decrecer hasta llegar a ningún hijo por mujer en el quinquenio de 45 a 49 años de edad.

GRAFICO N° 10.3

FAMILIA LINGÜÍSTICA HARAKMBUT - HARAKMBET: TASAS DE FECUNDIDAD POR EDAD, 2007



Fuente: INEI - II Censo de Comunidades Indígenas de la Amazonía Peruana, 2007.
Censos Nacionales 2007: XI de Población y VI de Vivienda.

TASA BRUTA DE MORTALIDAD

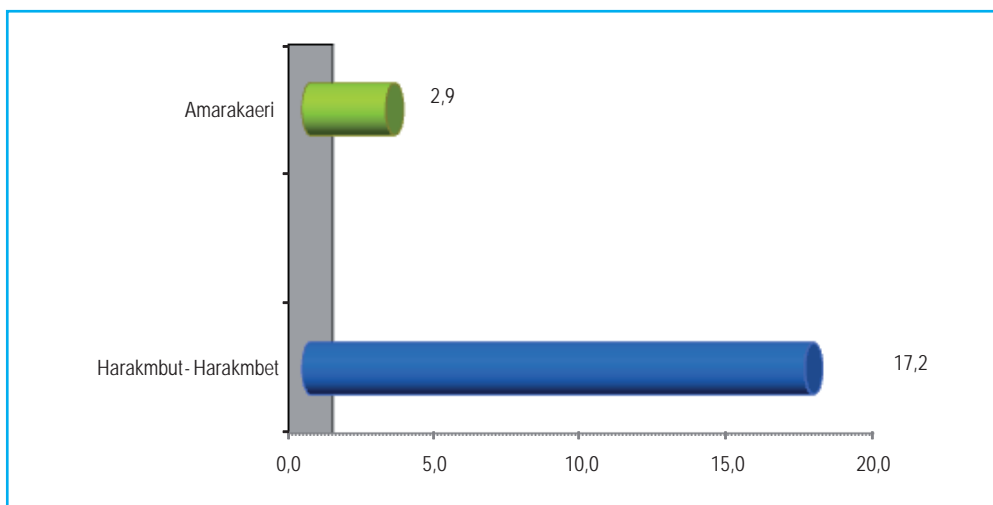
En esta sección se presenta la tasa bruta de mortalidad (TBM) de la familia lingüística Harakmbut-Harakmbet, según datos provenientes del CPV 2007 y II Censo de CNA 2007. El Gráfico N° 10.4 muestra que a esta familia lingüística le corresponde una TBM de 17,2 defunciones por cada 1 000 habitantes. En cambio la etnia

Amarakaeri presenta una tasa de defunciones anuales (2,9 por cada 1 000 habitantes).

Para las etnias restantes no se ha calculado la tasa bruta de mortalidad debido a que son poblaciones pequeñas, menores de 500 habitantes.

GRÁFICO N° 10.4

FAMILIA LINGÜÍSTICA HARAKMBUT - HARAKMBET: TASA BRUTA DE MORTALIDAD POR ETNIA, 2007. (Por mil habitantes)



Fuente: INEI - II Censo de Comunidades Indígenas de la Amazonía Peruana, 2007.
Censos Nacionales 2007: XI de Población y VI de Vivienda.

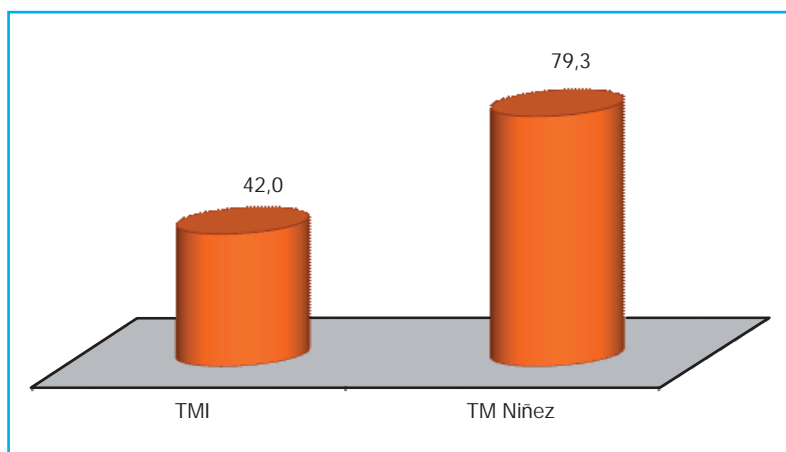
MORTALIDAD INFANTIL Y EN LA NIÑEZ

Si bien la mortalidad es un proceso demográfico inevitable este debería ocurrir en las edades avanzadas, permitiendo que la persona se desarrolle en el seno de la sociedad a la que pertenece, siendo muy lamentable cuando la muerte ocurre en edades tempranas como el caso de la mortalidad antes del primer año de vida conocida como mortalidad infantil (TMI) o antes de los cinco años de edad conocida como mortalidad en la niñez (TM Niñez). El

Gráfico N° 10.5, muestra la tasa de mortalidad infantil y la tasa de mortalidad en la niñez correspondiente al II Censo de CNA 2007. Así, observamos que anualmente ocurren 42,0 defunciones de niños menores de un año por cada 1 000 nacidos vivos; de igual forma la tasa de mortalidad en la niñez da cuenta que ocurren 79,3 defunciones de menores de cinco años de edad por cada 1 000 nacidos vivos.

GRÁFICO N° 10.5

FAMILIA LINGÜÍSTICA HARAKMBUT - HARAKMBET: TASA DE MORTALIDAD INFANTIL Y TASA DE MORTALIDAD EN LA NIÑEZ, 2007 (Por mil habitantes)



Fuente: INEI – II Censo de Comunidades Indígenas de la Amazonía Peruana, 2007. Censos Nacionales 2007: XI de Población y VI de Vivienda.

POBLACIÓN DE 12 Y MÁS AÑOS DE EDAD SEGÚN ESTADO CONYUGAL

El Cuadro N° 10.3, presenta la distribución de la población de 12 y más años de edad por sexo, según estado conyugal, de acuerdo al CPV 2007 y II Censo de CNA 2007. El estado conyugal más frecuente es el conviviente en el que se ubica el 46,7% de la población nativa y que tiene una ligera diferencia por sexo, seguido del estado conyugal soltero(a) en el que se ubican el 37,2% de la población de 12 y más años de edad, y luego los casados(as) en el que se ubican solo el 6,7%.

Si apreciamos que de quienes hacen vida marital entre los hombres casados y convivientes hacen un total de 429 y que corresponde al 46,9% de ellos, y en las mujeres agrupa a 379 que representa al 63,6% de ellas. Asimismo, se evidencia una mayor proporción de hombres solteros con el 43,2% frente a 28,0% de mujeres solteras y se ratifica la tendencia nacional de mayor viudez de las mujeres con respecto a los hombres (4,0% frente a 3,8%).

CUADRO N° 10.3

FAMILIA LINGÜÍSTICA HARAKMBUT - HARAKMBET: POBLACIÓN CENSADA DE 12 Y MÁS AÑOS DE EDAD EN LAS COMUNIDADES NATIVAS AMAZÓNICAS POR SEXO, SEGÚN ESTADO CONYUGAL, 2007

Estado conyugal	Total		Hombre		Mujer	
	Absoluto	%	Absoluto	%	Absoluto	%
Total	1 512	100,0	916	100,0	596	100,0
Soltero(a)	563	37,2	396	43,2	167	28,0
Casado(a)	102	6,7	62	6,8	40	6,7
Conviviente	706	46,7	367	40,1	339	56,9
Divorciado(a)	10	0,7	9	1,0	1	0,2
Separado(a)	72	4,8	47	5,1	25	4,2
Viudo(a)	59	3,9	35	3,8	24	4,0

Fuente: INEI – II Censo de Comunidades Indígenas de la Amazonía Peruana, 2007.
Censos Nacionales 2007: XI de Población y VI de Vivienda.

9.2 CARACTERÍSTICAS SOCIOECONÓMICAS

TEMÁTICA EDUCATIVA

ASISTENCIA ESCOLAR

El Cuadro N° 10.4, presenta la población de 6 a 17 años de edad que viven en las comunidades nativas de la familia lingüística Harakmbut-Harakmbet, estructurada por nivel de educación y asistencia escolar según edad. De modo general, en este segmento de la población, el 82,1% tiene asistencia escolar; sin embargo, a partir de los 14 años de edad esta cobertura tiende a decrecer con el avance de la edad y solo el 33,3% continúa estudiando hasta los 17 años. Si observamos por separado la asistencia

escolar, en el nivel primaria se puede apreciar que a los seis años de edad el porcentaje que asiste a la escuela es el 92,6%, es decir, el 7,4% no está accediendo al servicio educativo en la edad adecuada, esta cobertura se mantiene arriba del 89,0% hasta los 12 años de edad en que empieza a decaer. Por otro lado, quienes corresponden al nivel secundario, solo 81,8% acceden a este nivel a los 12 años de edad y también esta cobertura muestra un decrecimiento a partir de los 15 años de edad.

CUADRO N° 10.4

FAMILIA LINGÜÍSTICA HAKAMBUT - HAKAMBET: POBLACIÓN CENSADA DE 6 A 17 AÑOS DE EDAD EN LAS COMUNIDADES NATIVAS AMAZÓNICAS POR NIVEL DE EDUCACIÓN Y ASISTENCIA ESCOLAR, SEGÚN EDAD, 2007

Edad	Total			Primaria			Secundaria		
	Total	Asiste	%	Total	Asiste	%	Total	Asiste	%
Total	464	381	82,1	318	287	90,3	146	94	64,4
6 años	27	25	92,6	27	25	92,6
7 años	31	29	93,5	31	29	93,5
8 años	39	35	89,7	39	35	89,7
9 años	50	46	92,0	50	46	92,0
10 años	38	34	89,5	38	34	89,5
11 años	45	45	100,0	45	45	100,0
12 años	52	47	90,4	41	38	92,7	11	9	81,8
13 años	32	28	87,5	9	8	88,9	23	20	87,0
14 años	39	35	89,7	18	15	83,3	21	20	95,2
15 años	44	28	63,6	7	3	42,9	37	25	67,6
16 años	25	15	60,0	9	6	66,7	16	9	56,3
17 años	42	14	33,3	4	3	75,0	38	11	28,9

... No corresponde a la edad

Fuente: INEI – II Censo de Comunidades Indígenas de la Amazonía Peruana, 2007.
Censos Nacionales 2007: XI de Población y VI de Vivienda.

ANALFABETISMO EN LA POBLACIÓN DE 15 Y MÁS AÑOS DE EDAD

La condición de analfabetismo que limita las posibilidades de desarrollo y condiciona a una menor empleabilidad, que afecta a la población de esta familia lingüística. En el Cuadro N° 10.5, se presenta, en términos absolutos y relativos a la población de 15 y más años de edad que no sabe leer ni escribir, por sexo, según grupo quinquenal de edad; se observa que de los 1 mil 388 habitantes, el 11,9% es analfabeto y que además hay una marcada diferencia por género pues en los hombres es el 9,4% y en las mujeres alcanza el 15,9%.

De igual manera, se evidencia una evolución favorable a través de las diferentes cohortes generacionales en el tiempo. Así, se observa que en la población de 80 y más años de edad, que

deberían haber accedido al sistema educativo en la década de 1930, el analfabetismo es superior al 50,0%, respectivamente. Entre los que tienen hoy entre 60 y 79 años de edad, el porcentaje de analfabetos se encuentra entre 52,9% y 76,5%. La población de 45 a menos de 60 años de edad presenta una condición de analfabetismo en porcentajes que van entre 14,8% y 41,7%, siguiendo esta tendencia la población que está entre los 30 a 44 años de edad tienen porcentajes de analfabetos que van entre 4,5% y 6,7%; y las recientes generaciones entre los 15 y 29 años de edad tienen porcentajes de analfabetos mucho más bajas, pues se encuentran entre 0,9% y 3,8%. Por sexo, se observa que el analfabetismo sigue siendo mayor en las mujeres aunque las brechas se han acortado.

CUADRO N° 10.5

FAMILIA LINGÜÍSTICA HARAKMBUT - HARAKMBET: POBLACIÓN CENSADA DE 15 Y MÁS AÑOS DE EDAD EN LAS COMUNIDADES NATIVAS AMAZÓNICAS POR SEXO Y CONDICIÓN DE ANALFABETISMO, SEGÚN GRUPO QUINQUENAL DE EDAD, 2007

Grupo quinquenal de edad	Total			Hombre			Mujer		
	Total	No sabe leer ni escribir	%	Total	No sabe leer ni escribir	%	Total	No sabe leer ni escribir	%
Total	1 388	165	11,9	855	80	9,4	533	85	15,9
15 a 19	215	2	0,9	125	1	0,8	90	1	1,1
20 a 24	265	10	3,8	144	5	3,5	121	5	4,1
25 a 29	192	4	2,1	125	3	2,4	67	1	1,5
30 a 34	156	7	4,5	102	3	2,9	54	4	7,4
35 a 39	135	9	6,7	84	2	2,4	51	7	13,7
40 a 44	115	7	6,1	75	2	2,7	40	5	12,5
45 a 49	88	13	14,8	48	2	4,2	40	11	27,5
50 a 54	47	10	21,3	34	5	14,7	13	5	38,5
55 a 59	48	20	41,7	31	6	19,4	17	14	82,4
60 a 64	35	21	60,0	30	17	56,7	5	4	80,0
65 a 69	42	30	71,4	21	13	61,9	21	17	81,0
70 a 74	17	13	76,5	13	9	69,2	4	4	100,0
75 a 79	17	9	52,9	12	6	50,0	5	3	60,0
80 a 84	6	3	50,0	4	1	25,0	2	2	100,0
85 y más	10	7	70,0	7	5	71,4	3	2	66,7

Fuente: INEI – II Censo de Comunidades Indígenas de la Amazonía Peruana Censos Nacionales 2007: XI de Población y VI de Vivienda.

NIVEL DE EDUCACIÓN ALCANZADO

El Cuadro N° 10.6, presenta la población de 15 y más años de edad, por sexo, según nivel de educación alcanzado al Censo del año 2007. El nivel de educación más frecuente es secundaria en el que se ubican 610 habitantes, de los cuales 397 son hombres y 213 mujeres; seguido del nivel primaria en el que se ubican 406 habitantes, de ellos 247 son hombres y 159 mujeres. Como puede apreciarse hay un mayor

predominio del nivel educativo más alto en los hombres lo cual se ratifica en el nivel superior tanto universitario como no universitario y en sus modalidades de completa e incompleta. En el nivel más alto que corresponde al superior universitario completa se ubican 36 habitantes de los cuales 20 son hombres y 16 mujeres. Por otro lado, existe un 14,3% de la población que no tiene nivel de educación.

CUADRO N° 10.6

FAMILIA LINGÜÍSTICA HARAKMBUT - HARAKMBET: POBLACIÓN CENSADA DE 15 Y MÁS AÑOS DE EDAD EN LAS COMUNIDADES NATIVAS AMAZÓNICAS POR SEXO, SEGÚN NIVEL DE EDUCACIÓN ALCANZADO, 2007

Nivel de educación	Total	Hombre	Mujer
Total	1 388	855	533
Sin nivel	199	105	94
Inicial	2	-	2
Primaria	406	247	159
Secundaria	610	397	213
Sup. no univ. incompleta	58	41	17
Sup. no univ. completa	58	32	26
Sup. univ. incompleta	19	13	6
Sup. univ. completa	36	20	16

Fuente: : INEI – II Censo de Comunidades Indígenas de la Amazonía Peruana, 2007. Censos Nacionales 2007: XI de Población y VI de Vivienda.

CENTROS EDUCATIVOS DISPONIBLES

En el Cuadro N° 10.7, se muestra a la familia lingüística Harakmbut-Harakmbet por el número de centros educativos que disponen según etnia. Las 14 comunidades nativas de esta familia lingüística se distribuyen de la siguiente manera: una comunidad (7,1%) no tienen centro educativo; diez de ellas (71,5%) cuentan con un solo centro educativo y tres comunidades (21,4%) tienen dos o más centros educativos. Por otro lado, del total de cinco comunidades nativas que

tiene la etnia Amarakaeri, el 20,0% no tienen centros educativos, el 40,0% tiene un sólo centro educativo y el otro 40,0% cuenta con dos o más centros educativos; en la etnia Huachipaeri de sus tres comunidades al menos una cuenta con un centro educativo. En las demás etnias, se muestra que la totalidad de las comunidades nativas de cada una de ellas que cuentan con un centro educativo.

CUADRO N° 10.7

FAMILIA LINGÜÍSTICA HARAKMBUT - HARAKMBET: COMUNIDADES NATIVAS AMAZÓNICAS POR NÚMERO DE CENTROS EDUCATIVOS QUE TIENE LA COMUNIDAD, SEGÚN ETNIA, 2007

Etnia	Total		Centros educativos					
			Con ninguno		Con uno		Con dos o más	
	Absoluto	%	Absoluto	%	Absoluto	%	Absoluto	%
Total	14	100,0	1	7,1	10	71,5	3	21,4
Amarakaeri	5	100,0	1	20,0	2	40,0	2	40,0
Arazaeri	2	100,0	-	-	2	100,0	-	-
Huachipaeri	3	100,0	-	-	2	66,7	1	33,3
Kisamberi - Sapitieri - Amarakaeri 1/	1	100,0	-	-	1	100,0	-	-
Pukirieri	1	100,0	-	-	1	100,0	-	-
Toyoeri - Amahuaca - Matsiguenga 1/	1	100,0	-	-	1	100,0	-	-
Toyoeri - Shipibo-Conibo - Ese'ejja - Arazaeri - M 1/	1	100,0	-	-	1	100,0	-	-

1/ Corresponden a más de un pueblo étnico que se encuentran dentro de una misma comunidad. Fuente: INEI - II Censo de Comunidades Indígenas de la Amazonía Peruana, 2007.

TIPOS DE SERVICIOS CON LOS QUE CUENTAN LOS CENTROS EDUCATIVOS

El Cuadro N° 10.8, reporta los servicios básicos con que cuentan los centros educativos en las comunidades nativas como son: el abastecimiento de agua con las modalidades agua conectada por tubería a red pública y pozo, alumbrado con las modalidades alumbrado eléctrico y panel solar; y los servicios higiénicos con las modalidades baño-sanitario, pozo séptico y pozo-ciego/letrina. La información se provee para todos los centros educativos y por nivel del servicio tanto para inicial, primaria y otros centros educativos. En general, cinco de los 16 centros educativos tienen agua por tubería

conectada a red pública, independientemente de ello, cinco cuentan con alumbrado eléctrico, además, siete tienen baño o sanitario. Para el nivel educativo inicial, esta familia lingüística cuenta con tres centros educativos, de los cuales uno de ellos se abastece de agua por tubería conectada a red pública, uno tiene alumbrado eléctrico y dos cuentan con baño o sanitario.

De los 11 centros educativos del nivel primaria, dos tienen agua por tubería y tres disponen de alumbrado eléctrico, por otro lado, cuatro cuentan con baño o sanitario.

CUADRO N° 10.8

FAMILIA LINGÜÍSTICA HARAKMBUT - HARAKMBET: TIPO DE SERVICIO CON QUE CUENTAN LOS CENTROS EDUCATIVOS EN LAS COMUNIDADES NATIVAS AMAZÓNICAS, SEGÚN NIVEL EDUCATIVO Y DISPONIBILIDAD DEL SERVICIO, 2007

Centros educativos por nivel de educación y disponibilidad del servicio	Abastecimiento de agua		Alumbrado		Servicio higiénico		
	Agua por tubería conectada a red pública	Pozo	Alumbrado eléctrico	Panel solar	Baño o sanitario	Pozo séptico	Pozo ciego / Letrina
Total	16	16	16	16	16	16	16
Si tiene	5	2	5	1	7	2	9
No tiene	11	14	11	15	9	14	7
Centros educativos del nivel inicial	3	3	3	3	3	3	3
Si tiene	1	-	1	-	2	-	1
No tiene	2	3	2	3	1	3	2
Centros educativos del nivel primaria	11	11	11	11	11	11	11
Si tiene	2	2	3	1	4	1	8
No tiene	9	9	8	10	7	10	3
Otros centros educativos	2	2	2	2	2	2	2
Si tiene	2	-	1	-	1	1	-
No tiene	-	2	1	2	1	1	2

Fuente: INEI - II Censo de Comunidades Indígenas de la Amazonía Peruana, 2007.

CONDICIÓN DEL DOCENTE

En el Cuadro N° 10.9, se presenta la condición del docente que labora en las comunidades nativas por etnia. Así, se puede observar que se encuentran laborando 30 docentes, siendo nueve indígenas y los restantes 21 no indígenas; en el caso de los docentes indígenas, siete son del mismo pueblo indígena y dos de otro pueblo. De los docentes no indígenas, solo uno hablan la lengua del pueblo y 20 no hablan la lengua del pueblo donde está ubicado el centro educativo.

La etnia Huachipaeri presenta la mayor cantidad de docentes (14), de los cuales cuatro son indígenas y diez no indígenas; en tanto que la etnia Amarakaeri cuenta con nueve docentes, donde cuatro son indígenas que viven en el mismo pueblo y cinco no indígenas que no habla la lengua del pueblo, la etnia Arazaeri tiene tres docentes que no son indígenas y que no hablan la lengua del pueblo; mientras que en las etnias restantes solo cuentan con un docente.

CUADRO N° 10.9

FAMILIAS LINGÜÍSTICA HARAKMBUT - HARAKMBET: TOTAL DE DOCENTES QUE TRABAJAN EN LAS COMUNIDADES NATIVAS AMAZÓNICAS POR ETNIA, SEGÚN CONDICIÓN DEL DOCENTE, 2007

Condición del docente	Total	Etnia						
		Ama- rakaeri	Ara- zaeri	Hua- chipaeri	Kisamberi - Sapitieri - Amarakaeri 1/	Puki- rieri	Toyoeri - Amahuaca - Matsiguenga 1/	Toyoeri - Shipibo- Conibo - Ese'ejja - Arazaeri - M 1/
Total	30	9	3	14	1	1	1	1
Indígenas								
Del mismo pueblo	7	4	-	3	-	-	-	-
De otro pueblo	2	-	-	1	-	1	-	-
No indígenas								
Hablan la lengua del pueblo	1	-	-	-	-	-	1	-
No hablan la lengua del pueblo	20	5	3	10	1	-	-	1

1/ Corresponden a más de un pueblo étnico que se encuentran dentro de una misma comunidad.
Fuente: INEI - II Censo de Comunidades Indígenas de la Amazonía Peruana, 2007.

TEMÁTICA ECONÓMICA-PRODUCTIVA

CONDICIÓN DE PEA Y NO PEA

El Cuadro N° 10.10, muestra a la población de 14 y más años de edad en las comunidades nativas de la familia lingüística Harakmbut-Harakmbet, por condición de actividad según grupo de edad. De acuerdo a la Organización Internacional del Trabajo (OIT) la edad de inicio para la inserción del mercado laboral corresponde a los 14 años de edad. En este cuadro puede apreciarse que el volumen total en edad de trabajar corresponde a 1 mil 427 habitantes; de estos 928 corresponden a la población económicamente activa (PEA), es

decir, que tienen un empleo o están buscando emplearse; y 499 pertenecen a la no PEA.

En la edad de 14 años y el quinquenio de 15 a 19 años de edad, gran parte de esta población de adolescentes se ubica en la no PEA, pero a partir de los 20 años de edad hay una mayor concentración de incorporación a la PEA hasta los 29 años de edad, luego empieza a decrecer a medida que aumenta la edad.

CUADRO N° 10.10

FAMILIA LINGÜÍSTICA HARAKMBUT - HARAKMBET: POBLACIÓN CENSADA DE 14 Y MÁS AÑOS DE EDAD EN LAS COMUNIDADES NATIVAS AMAZÓNICAS POR CONDICIÓN DE PEA Y NO PEA, SEGÚN GRUPO DE EDAD, 2007

Grupo de edad	Total	Condición	
		PEA	No PEA
Total	1 427	928	499
14 años	39	3	36
15 a 19	215	92	123
20 a 24	265	191	74
25 a 29	192	137	55
30 a 34	156	121	35
35 a 39	135	95	40
40 a 44	115	92	23
45 a 49	88	59	29
50 a 54	47	33	14
55 a 59	48	31	17
60 a 64	35	25	10
65 a 69	42	25	17
70 a 74	17	8	9
75 a 79	17	10	7
80 a 84	6	4	2
85 y más	10	2	8

Fuente: INEI – II Censo de Comunidades Indígenas de la Amazonía Peruana, 2007.
Censos Nacionales 2007: XI de Población y VI de Vivienda.

CONDICIÓN DE ACTIVIDAD

En el Cuadro N° 10.11, se presenta la población de 14 y más años de edad clasificada por sexo, según condición de actividad. Puede apreciarse, que de 928 habitantes que comprenden la PEA, 893 pertenecen a la PEA ocupada lo que equivale al 96,2% y 35 corresponden a la PEA desocupada lo que equivale al 3,8%. Al observar, la población que pertenece a la PEA por sexo,

721 son hombres, de los cuales el 95,7% (690) pertenecen a la PEA ocupada y 207 son mujeres de las cuales el 98,1% (203) pertenecen a la PEA ocupada. Aquí, la condición de actividad es muy alta debido a la gran diversidad de actividades muchas de ellas de tipo independiente como agricultura y ganadería como se describirá más adelante en rama de actividad.

CUADRO Nº 10.11

FAMILIA LINGÜÍSTICA HARAKMBUT - HARAKMBET: POBLACIÓN CENSADA DE 14 Y MÁS AÑOS DE EDAD EN LAS COMUNIDADES NATIVAS AMAZÓNICAS POR SEXO, SEGÚN CONDICIÓN DE ACTIVIDAD, 2007

Condición de actividad	Total	Hombre	Mujer
Total	1 427	877	550
PEA	928	721	207
PEA Ocupada	893	690	203
PEA Desocupada	35	31	4
No PEA	499	156	343

Fuente: INEI – II Censo de Comunidades Indígenas de la Amazonía Peruana, 2007.
Censos Nacionales 2007: XI de Población y VI de Vivienda.

PEA OCUPADA SEGÚN CATEGORÍA DE OCUPACIÓN

Según el Cuadro Nº 10.12, se observa a 893 habitantes que corresponden a la población económicamente activa ocupada de 14 y más años de edad de acuerdo al Censo del año 2007 por sexo, según categoría de ocupación. Las categorías más frecuentes son trabajador independiente (40,0%), obrero (38,9%) y

empleado (10,3%) que representan el 89,2% de la PEA ocupada. Por sexo, se observa que en los hombres, el 45,5% son obreros y el 41,0% trabajador independiente; mientras que las mujeres tienen mayor presencia como trabajador independiente, empleado y obrero (36,9%; 24,1 y 16,3%, respectivamente).

CUADRO Nº 10.12

FAMILIA LINGÜÍSTICA HARAKMBUT - HARAKMBET: POBLACIÓN ECONÓMICAMENTE ACTIVA OCUPADA CENSADA DE 14 Y MÁS AÑOS DE EDAD EN LAS COMUNIDADES NATIVAS AMAZÓNICAS POR SEXO, SEGÚN CATEGORÍA DE OCUPACIÓN, 2007

Categoría de ocupación	Total		Hombre		Mujer	
	Absoluto	%	Absoluto	%	Absoluto	%
Total	893	100,0	690	100,0	203	100,0
Empleador / Patrono	13	1,5	11	1,6	2	1,0
Trabajador Independiente	358	40,0	283	41,0	75	36,9
Empleado	92	10,3	43	6,2	49	24,1
Obrero	347	38,9	314	45,5	33	16,3
Trabajador Familiar no Remunerado	55	6,2	35	5,1	20	9,9
Trabajador del hogar	28	3,1	4	0,6	24	11,8

Fuente: INEI – II Censo de Comunidades Indígenas de la Amazonía Peruana, 2007.
Censos Nacionales 2007: XI de Población y VI de Vivienda.

PEA OCUPADA SEGÚN OCUPACIÓN PRINCIPAL

En el Cuadro N° 10.13, se presenta a la población económicamente activa ocupada, de 14 y más años de edad, por sexo, según ocupación principal, lo cual permite identificar en las categorías más frecuentes a trabajador no calificado: peones, vendedores ambulantes y otros (41,2%) y agricultores y trabajadores calificados (27,3%). Por sexo, se puede apreciar que en los hombres

293 (42,3%) se desempeñan como trabajadores no calificados y 215 (31,2%) agricultores y trabajadores calificados; en el caso de las mujeres, el (36,8%) 75 y el (28,1%) 57 se desempeñan como trabajador no calificado y trabajadores de servicios personales, vendedores y comercio; mientras que el (14,3%) 29 mujeres lo hacen como agricultores y trabajadores calificados.

CUADRO N° 10.13

FAMILIA LINGÜÍSTICA HARAKMBUT - HARAKMBET: POBLACIÓN ECONÓMICAMENTE ACTIVA OCUPADA CENSADA DE 14 Y MÁS AÑOS DE EDAD EN LAS COMUNIDADES NATIVAS AMAZÓNICAS POR SEXO, SEGÚN OCUPACIÓN PRINCIPAL, 2007

Ocupación principal	Total		Hombre		Mujer	
	Absoluto	%	Absoluto	%	Absoluto	%
Total	893	100,0	690	100,0	203	100,0
Miembros del poder ejecutivo	1	0,1	1	0,1	-	-
Profesionales, científicos	29	3,2	17	2,5	12	5,9
Técnicos	21	2,4	15	2,2	6	3,0
Jefes y empleados de oficina	5	0,6	-	-	5	2,5
Trab. serv. pers. vend. comercio	81	9,1	24	3,5	57	28,1
Agricultores y trab. calificados	244	27,3	215	31,2	29	14,3
Obreros y operadores minas y cant.	72	8,1	66	9,6	6	3,0
Obreros const.fab. instr.	45	5,0	39	5,7	6	3,0
Trab. no calificado: peones, vendedores ambulantes y otros	368	41,2	293	42,3	75	36,8
Ocupación no específica	27	3,0	20	2,9	7	3,4

Fuente: INEI – II Censo de Comunidades Indígenas de la Amazonía Peruana, 2007. Censos Nacionales 2007: XI de Población y VI de Vivienda.

RAMA DE ACTIVIDAD DE LA PEA OCUPADA

El Cuadro N° 10.14 presenta la distribución de la PEA ocupada, por sexo, según las diversas ramas de actividad económica. Se observa que la mayor parte de la población (41,3%) se dedica principalmente a la agricultura y ganadería, seguido de la minería (22,9%). Por sexo, se observa en los hombres que el 45,9% se

desempeña en agricultura y ganadería, el 25,7% a la minería y en 5,1% a la caza y silvicultura; las mujeres se desempeñan mayormente en la agricultura y ganadería (25,6%), hoteles y restaurantes (20,7%), otras actividades de servicios (15,3%) y en la minería (12,3%).

CUADRO Nº 10.14

**FAMILIA LINGÜÍSTICA HARAKMBUT - HARAKMBET: POBLACIÓN ECONÓMICAMENTE ACTIVA OCUPADA
CENSADA DE 14 Y MÁS AÑOS DE EDAD EN LAS COMUNIDADES NATIVAS AMAZÓNICAS
POR SEXO, SEGÚN RAMA DE ACTIVIDAD, 2007**

Rama de actividad	Total		Hombre		Mujer	
	Absoluto	%	Absoluto	%	Absoluto	%
Total	893	100,0	690	100,0	203	100,0
Agricultura y ganadería	369	41,3	317	45,9	52	25,6
Caza y silvicultura	35	3,9	35	5,1	-	-
Pesca	2	0,2	2	0,3	-	-
Minería	202	22,9	177	25,7	25	12,3
Industrias manufactureras	29	3,2	20	2,9	9	4,4
Construcción	27	3,0	25	3,6	2	1,0
Comercio	35	3,9	18	2,6	17	8,4
Hoteles y restaurantes	54	6,0	12	1,7	42	20,7
Transp., almac. y comunicaciones	29	3,2	23	3,3	6	3,0
Activid. Inmobil., empres. y alquileres	8	0,9	8	1,2	-	-
Enseñanza	25	2,8	13	1,9	12	5,9
Otras actividades de servicios	51	5,7	20	2,9	31	15,3
No especificado	27	3,0	20	2,9	7	3,4

Fuente: INEI – II Censo de Comunidades Indígenas de la Amazonía Peruana, 2007.
Censos Nacionales 2007: XI de Población y VI de Vivienda.

CONDICIÓN DE ACTIVIDAD DE LA POBLACIÓN DE 6 A 17 AÑOS DE EDAD

Si bien las edades de 6 a 17 años es una edad para la formación básica, una considerable proporción de la población desarrolla actividades productivas o busca desarrollarlas por lo tanto, también constituye PEA. El Cuadro Nº 10.15, hace una segmentación de la edad con la agrupación de 6 a 11 años y de 12 a 17 años de edad y reporta la PEA por sexo,

según condición de actividad. Del total de 494 niñas, niños y adolescentes, 42 pertenecen a la PEA y de ellos 40 conforman la PEA ocupada, de los cuales todos ellos se encuentran entre las edades de 12 a 17 años. En este segmento de edad se mantiene una marcada diferencia de la población por sexo.

CUADRO Nº 10.15

**FAMILIA LINGÜÍSTICA HARAKMBUT - HARAKMBET: POBLACIÓN CENSADA DE 6 A 17 AÑOS DE EDAD EN LAS
COMUNIDADES NATIVAS AMAZÓNICAS POR GRUPO DE EDAD Y SEXO, SEGÚN CONDICIÓN DE ACTIVIDAD, 2007**

Condición de actividad	Total			6 a 11 años			12 a 17 años		
	Total	Hombre	Mujer	Total	Hombre	Mujer	Total	Hombre	Mujer
Total	494	250	244	253	124	129	241	126	115
PEA	42	28	14	-	-	-	42	28	14
PEA Ocupada	40	26	14	-	-	-	40	26	14
PEA Desocupada	2	2	-	-	-	-	2	2	-
No PEA	452	222	230	253	124	129	199	98	101

Fuente: INEI – II Censo de Comunidades Indígenas de la Amazonía Peruana, 2007.
Censos Nacionales 2007: XI de Población y VI de Vivienda.

TIPO DE OCUPACIÓN DE LA PEA OCUPADA DE 6 A 17 AÑOS DE EDAD

En el Cuadro N° 10.16, se muestra la PEA ocupada de 6 a 17 años, por grupo de edad y sexo, según tipo de ocupación, encontrando una gran concentración en la categoría de peones de agricultura con diez adolescentes, de los cuales nueve son hombres y una mujer; como ayudante en la venta de comida, se encuentran seis

adolescentes, donde todas son mujeres; y en otros servicios 15 adolescentes; siendo 12 hombres y tres mujeres. Al segmentar la población de 6 a 11 años de edad no se encuentra ningún niño o niña que tenga alguna ocupación. En cuanto a la segmentación de 12 a 17 años, encontramos que son los mismos que el total.

CUADRO N° 10.16

FAMILIA LINGÜÍSTICA HARAKMBUT - HARAKMBET: POBLACIÓN ECONÓMICAMENTE ACTIVA OCUPADA CENSADA DE 6 A 17 AÑOS DE EDAD EN LAS COMUNIDADES NATIVAS AMAZÓNICAS POR GRUPO DE EDAD Y SEXO, SEGÚN TIPO DE OCUPACIÓN, 2007

Tipo de ocupación	Total			12 - 17 años		
	Total	Hombre	Mujer	Total	Hombre	Mujer
Total	40	26	14	40	26	14
Peones de agricultura	10	9	1	10	9	1
Ayudante agrícola	4	3	1	4	3	1
Servicio doméstico	3	-	3	3	-	3
Peones forestales	2	2	-	2	2	-
Ayudante en la venta de comida	6	-	6	6	-	6
Otros servicios 1/	15	12	3	15	12	3

1/ Comprende ayudante de extracción de madera, ayudante de construcción y otros.
Fuente: INEI – II Censo de Comunidades Indígenas de la Amazonía Peruana, 2007.
Censos Nacionales 2007: XI de Población y VI de Vivienda.

9.3 TEMÁTICA DE SALUD

SERVICIOS BÁSICOS EN LOS ESTABLECIMIENTOS DE SALUD

El Cuadro N° 10.17, presenta los establecimientos de salud de la familia lingüística Harakmbut-Harakmbet por etnia, según servicio básico disponibles del principal establecimiento. Se observan cinco establecimientos de salud, de los cuales uno cuenta con tubería conectada a red pública; en tanto, que dos utilizan el pozo

para el abastecimiento de agua, usan el río y el manantial (una comunidad, para cada caso).

Con respecto a la eliminación de desechos o basura, cuatro establecimientos de salud lo hacen en la forma de incineración o entierro; y uno a cielo abierto.

CUADRO N° 10.17

FAMILIA LINGÜÍSTICA HARAKMBUT - HARAKMBET: COMUNIDADES NATIVAS AMAZÓNICAS CON ESTABLECIMIENTOS DE SALUD POR ETNIA, SEGÚN SERVICIO BÁSICO DISPONIBLE Y MEDIO DE ELIMINACIÓN DE DESECHOS O BASURA DEL PRINCIPAL ESTABLECIMIENTO, 2007.

Servicio básico disponible y medio de eliminación de desechos o basura	Total	Etnia			
		Amarakaeri	Arazaeri	Huachipaeri	Pukirieri
Abastecimiento de Agua					
Total	5	2	1	1	1
Tubería conectada a red pública	1	-	-	1	-
Pozo	2	1	1	-	-
Río	1	-	-	-	1
Manantial	1	1	-	-	-
Medio de eliminación de desechos o basura					
Total	5	2	1	1	1
Incineración o entierro	4	2	-	1	1
Cielo abierto	1	-	1	-	-

Fuente: INEI - II Censo de Comunidades Indígenas de la Amazonía Peruana, 2007.

MORTALIDAD Y MORBILIDAD

MORTALIDAD

El Cuadro N° 10.18, presenta la información por causa de fallecimientos, prevalencia de enfermedades, morbilidad, forma de asistencia de salud y método de curación empleado, en los últimos 12 meses. Como causas principales de fallecimientos se identifican algunas enfermedades como causa de muerte, así como algunos signos y síntomas conocidos, pues la información no cuenta con diagnóstico médico, sino con la descripción sobre la causa que hizo el informante obteniendo un total de 36 defunciones, donde 23 muertes corresponden a la etnia Huachipaeri, cuatro a la etnia Arazaeri, en Amarakaeri y Pukieri, tres casos, respectivamente; y para las restantes etnias sólo un caso. Entre las causas principales de fallecimientos se identificaron, diez casos de muerte por malaria y paludismo, otros diez por fiebre amarilla, cinco fallecimientos por accidente, dos por neumonía y uno asociados a vómitos y diarreas; finalmente, ocho defunciones que corresponden a causas desconocidas.

MORBILIDAD

Fueron identificados un 1 mil 255 habitantes enfermos, los mismos que se presentaron en la etnia Amarakaeri con la mayoría de

enfermedades presentando 894 enfermos; en las demás etnias se presentaron: 239 en Huachipaeri, 82 en Pukirieri y 40 en Arazaeri. Del total de padecimientos mórbidos, los más frecuentes fueron 387 casos de parásitos, 326 de malaria y paludismo, 179 casos dermatológicos como chupos y granos; y 163 por vómitos y diarreas. En menor frecuencia se encontraron 20 casos de fracturas, golpes; 18 por desnutrición, anemia; tres por Uta. Se reporta también 159 enfermos por otras causas.

Sobre el tema de salud se consultó a las comunidades acerca de cómo buscan asistencia de salud, del total de 14 comunidades nativas, la gran mayoría (diez) buscan orientación por médico, enfermera o sanitario, cinco que ellos mismos se curan y otras dos manifestaron que buscan asistencia de salud en el curandero.

Las comunidades nativas, fueron consultadas también acerca de los métodos de curación empleados, en 12 de ellas lo más frecuente resultó una forma mixta de utilización de plantas medicinales y medicamentos, en cambio, sólo plantas medicinales son empleados por dos comunidades nativas.

CUADRO Nº 10.18

**FAMILIA LINGÜÍSTICA HARAKMBUT - HARAKMBET: POBLACIÓN CENSADA EN LAS COMUNIDADES NATIVAS
AMAZÓNICAS POR ETNIA, SEGÚN MORTALIDAD Y MORBILIDAD EN LOS ÚLTIMOS 12 MESES, ASISTENCIA DE SALUD
Y MÉTODO DE CURACIÓN, 2007**

Mortalidad, morbilidad, asistencia de salud y método de curación	Etnia							
	Total	Hua-chipaeri	Ara-zaeri	Ama-rakaeri	Puki-rieri	Kisamberi - Sapitieri - Amarakaeri 1/	Toyoeri - Amahuaca - Matsiguenga 1/	Toyoeri - Shipibo-Conibo - Ese'ejja - Arazaeri - M 1/
	Población							
Mortalidad								
Total (casos)	36	23	4	3	3	1	1	1
Neumonía	2	1	-	-	-	1	-	-
Vómitos, diarreas	1	-	1	-	-	-	-	-
Malaria, paludismo	10	10	-	-	-	-	-	-
Fiebre amarilla	10	10	-	-	-	-	-	-
Accidentes	5	-	3	1	-	-	1	-
Causas desconocidas	8	2	-	2	3	-	-	1
Morbilidad								
Total (casos)	1,255	239	40	894	82	-	-	-
Vómitos, diarreas	163	62	10	75	16	-	-	-
Desnutrición, anemia	18	-	-	18	-	-	-	-
Parásitos	387	-	-	371	16	-	-	-
Uta	3	3	-	-	-	-	-	-
Chupos, granos	179	7	-	162	10	-	-	-
Malaria, paludismo	326	8	30	268	20	-	-	-
Fracturas, golpes	20	-	-	-	20	-	-	-
Otro	159	159	-	-	-	-	-	-
	Número de comunidades nativas							
Asistencia de Salud								
Total (CNA)	14	3	2	5	1	1	1	1
Curandero	2	-	-	1	-	1	-	-
Médico, enfermera, sanitario	10	1	2	4	1	-	1	1
Ellos mismos se curan	5	2	1	-	1	-	1	-
Método de Curación								
Total (CNA)	14	3	2	5	1	1	1	1
Solo plantas medicinales	2	-	-	1	-	1	-	-
Plantas medicinales y medicamentos	12	3	2	4	1	-	1	1

1/ Corresponden a más de un pueblo étnico que se encuentran dentro de una misma comunidad.

Fuente: INEI - II Censo de Comunidades Indígenas de la Amazonía Peruana, 2007.

9.4 TEMÁTICA DE TRANSPORTE Y COMUNICACIÓN

VÍAS DE COMUNICACIÓN Y MEDIOS DE TRANSPORTE DISPONIBLES

Las vías de comunicación tienen características distintas debido al ámbito geográfico donde están asentadas las comunidades nativas. Entre la vía de comunicación de mayor uso están los ríos, empleado por diez comunidades nativas. Mientras que entre las menos disponibles destacan las carreteras, que requieren mantenimiento permanente para estar disponibles, y la trocha.

El Cuadro N° 10.19, muestra la disponibilidad de las vías de comunicación y de los medios de transporte de la población que vive en las

comunidades nativas de la familia lingüística Harakmbut-Harakmbet, por etnia. Así, la vía de comunicación más usada en la etnia Amarakaeri es el río (en sus cinco comunidades); en tanto, que en Huachipaeri, la carretera (dos comunidades) es la vía de mayor uso, al igual que en Arazaeri. Con respecto al medio de transporte de mayor uso, se muestra el bote motor peque peque, el cual es utilizado por siete de las 14 comunidades nativas, seguido por el camión/camioneta y la canoa (tres y dos comunidades, respectivamente).

CUADRO N° 10.19

FAMILIA LINGÜÍSTICA HARAKMBUT - HARAKMBET: COMUNIDADES NATIVAS AMAZÓNICAS POR ETNIA, SEGÚN VÍA DE COMUNICACIÓN Y MEDIO DE TRANSPORTE DISPONIBLE, 2007

Vía de comunicación y medio de transporte	Etnia							
	Total	Ama-rakaeri	Ara-zaeri	Hua-chipaeri	Kisamberi - Sapitieri - Amarakaeri 1/	Pukirieri	Toyoeri - Amahuaca - Matsiguenga 1/	Toyoeri - Shipibo-Conibo - Ese'ejja - Arazaeri - M 1/
Vía de comunicación								
Total	14	5	2	3	1	1	1	1
Río	10	5	1	1	1	-	1	1
Carretera	4	-	2	2	-	-	-	-
Trocha	3	-	-	1	1	1	-	-
Medio de transporte								
Total	14	5	2	3	1	1	1	1
Bote motor peque peque	7	5	-	1	1	-	-	-
Canoa	2	-	-	-	-	-	1	1
Camión / camioneta	3	-	1	1	-	1	-	-
A pie	1	-	-	1	-	-	-	-
Otro	1	-	1	-	-	-	-	-

1/ Corresponden a más de un pueblo étnico que se encuentran dentro de una misma comunidad.

Fuente: INEI - II Censo de Comunidades Indígenas de la Amazonía Peruana, 2007.

MEDIOS DE TRANSPORTE Y TIEMPO DE DESPLAZAMIENTO

El Cuadro N° 10.20, muestra el medio de transporte utilizado por la población que habita en las comunidades nativas, según el número de horas empleadas para desplazarse desde la capital a la comunidad. Puede apreciarse que según el medio de transporte utilizado y las distancias de separación respectivas, de las 14 comunidades, nueve manifiestan que para llegar a la capital demoran de dos a menos de cinco

horas siendo el bote motor peque peque el medio de transporte más utilizado (seis comunidades); y dos comunidades nativas manifiestan que les toma menos de una hora en llegar desde la capital hasta sus comunidades. En general la población emplea mucho tiempo para estos desplazamientos, debido a que no cuenta con medios modernos de transporte (avioneta, lancha o bote motor deslizador).

CUADRO N° 10.20

FAMILIA LINGÜÍSTICA HARAKMBUT - HARAKMBET: COMUNIDADES NATIVAS AMAZÓNICAS POR NÚMERO DE HORAS EMPLEADAS PARA LLEGAR DESDE LA CAPITAL HASTA LA COMUNIDAD, SEGÚN MEDIO DE TRANSPORTE, 2007

Medio de transporte	Total	Número de horas empleadas				
		Menos de 1 hora	De 1 a menos de 2 horas	De 2 a menos de 5 horas	De 5 a menos de 24 horas	Más de 24 horas
Total	14	2	1	9	1	1
Bote motor peque peque	7	-	-	6	1	-
Canoa	2	1	-	-	-	1
Camión / camioneta	3	-	1	2	-	-
A pie	1	-	-	1	-	-
Otro	1	1	-	-	-	-

Fuente: INEI - II Censo de Comunidades Indígenas de la Amazonía Peruana, 2007

SERVICIOS DE COMUNICACIÓN DISPONIBLE

En el Cuadro N° 10.21 se presenta los diferentes servicios de comunicación que tienen las comunidades nativas, por etnia. A pesar de la importancia de los servicios de comunicación por las distancias y el difícil traslado, cuatro de las 14 comunidades nativas no tienen servicio de comunicación. Sin embargo, el medio de

comunicación más utilizado es radiofonía del cual se benefician nueve comunidades nativas, seguida del teléfono público al que acceden cuatro comunidades nativas y una de las comunidades tiene emisora de radio. Por otro lado, la etnia Toyoeri-Shipibo-Conibo-Ese'ejja-Arazaeri-M no tiene acceso a ningún servicio de comunicación.

CUADRO N° 10.21

FAMILIA LINGÜÍSTICA HARAKMBUT - HARAKMBET: COMUNIDADES NATIVAS AMAZÓNICAS POR ÉTNIA, SEGÚN SERVICIO DE COMUNICACIÓN, 2007.

Servicio de comunicación	Total	Etnia						
		Ama-rakaeri	Ara-zaeri	Hua-chipaeri	Kisamberi - Sapitieri - Amaraeri 1/	Pukirieri	Toyoeri - Amahuaca - Matsiguenga 1/	Toyoeri - Shipibo-Conibo - Ese'ejja - Arazaeri - M 1/
Total	14	5	2	3	1	1	1	1
Teléfono público	4	2	1	1	-	-	-	-
Emisora de radio	1	1	-	-	-	-	-	-
Radiofonía	9	4	1	1	1	1	1	-
No tiene	4	-	1	2	-	-	-	1

1/ Corresponden a más de un pueblo étnico que se encuentran dentro de una misma comunidad.
Fuente: INEI - II Censo de Comunidades Indígenas de la Amazonía Peruana, 2007.

10.5 TEMÁTICA DE IDENTIDAD

TENENCIA DE PARTIDA DE NACIMIENTO

Un aspecto importante del derecho de las personas es contar con una identidad y el inicio de ello se da con la inscripción del hecho vital del nacimiento generando un documento que respalda la identidad y un nombre como derecho de las personas. El Cuadro N° 10.22, muestra que del total de 2 mil 92 habitantes, 1 mil 955 manifestaron contar con partida de nacimiento

(93,5%) y 122 (5,8%) no lo tiene. Por sexo, se aprecia que 1 mil 144 hombres y 811 mujeres (93,6% y 93,3%, respectivamente) cuentan con partida de nacimiento. Si bien, gran parte de esta población tiene este documento, del total de los que no tienen, 52 (6,0%) son mujeres y 70 (5,7%) son hombres.

CUADRO N° 10.22

FAMILIA LINGÜÍSTICA HARAKMBUT - HARAKMBET: POBLACIÓN CENSADA EN LAS COMUNIDADES NATIVAS AMAZÓNICAS POR SEXO, SEGÚN TENENCIA DE PARTIDA DE NACIMIENTO, 2007

Tenencia de partida de nacimiento	Total		Hombre		Mujer	
	Absoluto	%	Absoluto	%	Absoluto	%
Total	2 092	100,0	1 223	100,0	869	100,0
Si tiene	1 955	93,5	1 144	93,6	811	93,3
No tiene	122	5,8	70	5,7	52	6,0
Sin especificación	15	0,7	9	0,7	6	0,7

Fuente: INEI - II Censo de Comunidades Indígenas de la Amazonía Peruana, 2007.
Censos Nacionales 2007: XI de Población y VI de Vivienda.

CONDICIÓN DE TENENCIA DEL DOCUMENTO NACIONAL DE IDENTIDAD (DNI)

En el Cuadro N° 10.23, se muestra la distribución de la población, por sexo, según tenencia del DNI. Se observa que 999 habitantes de 18 y más años de edad (78,6%) tienen el Documento Nacional de Identidad; mientras que el 21,4%

(272 habitantes) no lo tienen. Por sexo, se observa una marcada diferencia, pues mientras el 80,6% (637) de los hombres cuenta con DNI, en las mujeres alcanzan el 75,3% (362) de la población.

CUADRO N° 10.23

FAMILIA LINGÜÍSTICA HARAKMBUT - HARAKMBET: POBLACIÓN CENSADA DE 18 Y MÁS AÑOS DE EDAD EN LAS COMUNIDADES NATIVAS AMAZÓNICAS POR SEXO, SEGÚN TENENCIA DE DOCUMENTO NACIONAL DE IDENTIDAD, 2007

Tenencia de Documento Nacional de Identidad	Total		Hombre		Mujer	
	Absoluto	%	Absoluto	%	Absoluto	%
Total	1 271	100,0	790	100,0	481	100,0
Si tiene	999	78,6	637	80,6	362	75,3
No tiene	272	21,4	153	19,4	119	24,7

Fuente: INEI – II Censo de Comunidades Indígenas de la Amazonía Peruana, 2007. Censos Nacionales 2007: XI de Población y VI de Vivienda.

10.6 CONFLICTOS Y PROBLEMAS CON EL EXTERIOR

TENENCIA DE TIERRAS

El Cuadro N° 10.24, presenta a las comunidades nativas de la familia lingüística Harakmbut-Harakmbet, según algunos aspectos relacionados a la tenencia de tierras y por etnia. Observamos que 13 de las 14 comunidades nativas están reconocidas por el Ministerio de Agricultura; de las cuales cuatro pertenecen a la etnia Amarakaeri, tres a Huachipaeri, dos a Arazaeri, y una comunidad para las restantes etnias. Del total de comunidades reconocidas, 12 declaran que están inscritas en los registros públicos, mientras que una de ellas tiene su inscripción en trámite.

Sin embargo, aún quedan conflictos de tierra por resolver. En la parte inferior del cuadro se

aprecia a las comunidades nativas que tienen determinados conflictos relativos a la tenencia de tierras en forma no excluyente puesto que una comunidad podría presentar la diversidad de conflictos en sus diversas combinaciones. Se observa que diez de las 14 comunidades nativas de esta familia lingüística manifiesta tener conflictos con colonos, dos tienen problemas con la empresa privada y el Estado, para cada caso; y tres manifiestan no tener ningún conflicto de tierras. Respecto a las etnias, se observa que Toyoeri-Amahuaca-Matsiguenga su comunidad nativa manifiesta no tener ningún conflicto y en Amarakaeri, solo una comunidad nativa no tiene conflicto con otras comunidades.

CUADRO Nº 10.24

FAMILIA LINGÜÍSTICA HARAKMBUT - HARAKMBET: COMUNIDADES NATIVAS AMAZÓNICAS POR ETNIA, SEGÚN ASPECTOS RELACIONADOS A LA TENENCIA DE TIERRAS, 2007

Aspectos relacionados a la tenencia de tierras	Etnia							
	Total	Ama-rakaeri	Ara-zaeri	Hua-chipaeri	Kisamberi - Sapitieri - Amarakaeri 1/	Pukirieri	Toyoeri - Amahuaca - Matsiguenga 1/	Toyoeri - Shipibo-Conibo - Ese'ejja - Arazaeri - M 1/
Reconocida por el Ministerio de Agricultura								
Total	14	5	2	3	1	1	1	1
Si	13	4	2	3	1	1	1	1
No	1	1	-	-	-	-	-	-
Inscripción en los registros públicos								
Total	13	4	2	3	1	1	1	1
Si	12	3	2	3	1	1	1	1
En trámite	1	1	-	-	-	-	-	-
Conflicto de tierras								
Total	14	5	2	3	1	1	1	1
Otra comunidad	1	1	-	-	-	-	-	-
Colonos	10	4	2	2	1	1	-	-
El Estado	2	1	-	-	1	-	-	-
Empresa privada	2	1	-	-	1	-	-	-
Otro	1	-	-	-	-	-	-	1
Ninguno	3	1	-	1	-	-	1	-

1/ Corresponden a más de un pueblo étnico que se encuentran dentro de una misma comunidad.

Fuente: INEI - II Censo de Comunidades Indígenas de la Amazonía Peruana, 2007

PROBLEMAS CON EL EXTERIOR

En el Cuadro Nº 10.25, se muestra el número de comunidades nativas que tienen problemas con el exterior, por etnia, siendo los problemas más frecuentes la tala ilegal que afecta a siete comunidades nativas, de ellas dos pertenecen a las etnias Amarakaeri, Arazaeri y Huachipaeri, en cada caso y uno en Kisamberi-Sapitieri-

Amarakaeri; y la minería informal, problema que afecta también a siete comunidades nativas, de las cuales mayormente son tres de la etnia Amarakaeri. Por otro lado, de un total de 14 comunidades nativas en la familia lingüística Harakmbut-Harakmbet, dos de esta informan no tener problemas con el exterior.

CUADRO Nº 10.25

FAMILIA LINGÜÍSTICA HARAKMBUT - HARAKMBET: COMUNIDADES NATIVAS AMAZÓNICAS POR ETNIA, SEGÚN PROBLEMAS QUE AFRONTA LA COMUNIDAD CON EL EXTERIOR, 2007

Problemas con el exterior	Etnia							
	Total	Ama-rakaeri	Ara-zaeri	Hua-chipaeri	Kisamberi - Sapitieri - Amarakaeri 1/	Pukirieri	Toyoeri - Amahuaca - Matsiguenga 1/	Toyoeri - Shipibo-Conibo - Ese'ejja - Arazaeri - M 1/
Total	14	5	2	3	1	1	1	1
Tala ilegal	7	2	2	2	1	-	-	-
Turismo	2	1	-	1	-	-	-	-
Minería formal	3	1	1	-	1	-	-	-
Minería informal	7	3	1	-	1	1	-	1
Otro	1	-	-	-	1	-	-	-
Ninguno	2	1	-	-	-	-	1	-

1/ Corresponden a más de un pueblo étnico que se encuentran dentro de una misma comunidad.

Fuente: INEI - II Censo de Comunidades Indígenas de la Amazonía Peruana, 2007

6.7 DISPONIBILIDAD, TIEMPO Y PROCEDENCIA DE ALUMBRADO ELÉCTRICO

DISPONIBILIDAD DE ALUMBRADO ELÉCTRICO

El Cuadro N° 10.26, presenta la distribución de las comunidades nativas de la familia lingüística Harakmbut-Harakmbet por disponibilidad de alumbrado eléctrico, según etnia. Lamentablemente, este servicio básico sólo

está disponible para seis de las 14 comunidades nativas que existen, es decir, solo para el 42,9 de ellas. De estas, tres pertenecen a la etnia Amarakaeri, dos a Huachipaeri y uno a Toyoeri-Shipibo-Conibo-Ese'ejja-Arazaeri-M.

CUADRO N° 10.26

FAMILIA LINGÜÍSTICA HARAKMBUT - HARAKMBET: COMUNIDADES NATIVAS AMAZÓNICAS POR DISPONIBILIDAD DE ALUMBRADO ELÉCTRICO, SEGÚN ETNIA, 2007

Etnia	Total		Alumbrado eléctrico			
			Si dispone		No dispone	
	Absoluto	%	Absoluto	%	Absoluto	%
Total	14	100,0	6	100,0	8	100,0
Amarakaeri	5	35,9	3	50,0	2	25,0
Arazaeri	2	14,3	-	-	2	25,0
Huachipaeri	3	21,4	2	33,3	1	12,5
Kisamberi - Sapitieri - Amarakaeri 1/	1	7,1	-	-	1	12,5
Pukirieri	1	7,1	-	-	1	12,5
Toyoeri - Amahuaca - Matsiguenga 1/	1	7,1	-	-	1	12,5
Toyoeri - Shipibo-Conibo - Ese'ejja - Arazaeri - M 1/	1	7,1	1	16,7	-	-

1/ Corresponden a más de un pueblo étnico que se encuentran dentro de una misma comunidad.
Fuente: INEI - II Censo de Comunidades Indígenas de la Amazonía Peruana, 2007.

TIEMPO DE DISPONIBILIDAD DE ALUMBRADO ELÉCTRICO

La disponibilidad del servicio de alumbrado eléctrico esta condicionada a una racionalización horaria, así del Cuadro N° 10.27, se observa que, de las seis comunidades nativas que cuentan con este servicio, todas tienen alumbrado

eléctrico menos de siete horas, entre las que se encuentran tres de la etnia Amarakaeri, dos de Huachipaeri y uno de Toyoeri-Shipibo-Conibo-Ese'ejja-Arazaeri-M.

CUADRO Nº 10.27

FAMILIA LINGÜÍSTICA HARAKMBUT - HARAKMBET: COMUNIDADES NATIVAS AMAZÓNICAS POR ETNIA, SEGÚN NÚMERO DE HORAS AL DÍA DE ALUMBRADO ELÉCTRICO, 2007

Número de horas al día de alumbrado eléctrico	Total	Etnia		
		Amara-kaeri	Huachi-paeri	Toyoeeri - Shipibo-Conibo - Ese'ejja - Arazaeri - M 1/
Total	6	3	2	1
Menos de 7 horas	6	3	2	1

1/ Corresponden a más de un pueblo étnico que se encuentran dentro de una misma comunidad.
Fuente: INEI - II Censo de Comunidades Indígenas de la Amazonía Peruana, 2007.

PROCEDENCIA DEL ALUMBRADO ELÉCTRICO

El Cuadro Nº 10.28, muestra la procedencia del servicio de alumbrado eléctrico por etnia. Puede observarse que de las seis comunidades nativas que cuentan con este servicio, todas ellas

cuentan con un generador eléctrico; de estas tres pertenecen a la etnia Amara-kaeri, dos a Huachipaeri y una a Toyoeeri-Shipibo-Conibo-Ese'ejja-Arazaeri-M.

CUADRO Nº 10.28

FAMILIA LINGÜÍSTICA HARAKMBUT - HARAKMBET: COMUNIDADES NATIVAS AMAZÓNICAS POR ETNIA, SEGÚN PROCEDENCIA DE ALUMBRADO ELÉCTRICO, 2007

Procedencia de alumbrado eléctrico	Total	Etnia		
		Amara-kaeri	Huachi-paeri	Toyoeeri - Shipibo-Conibo - Ese'ejja - Arazaeri - M 1/
Total	6	3	2	1
Generador eléctrico	6	3	2	1

1/ Corresponden a más de un pueblo étnico que se encuentran dentro de una misma comunidad.
Fuente: INEI - II Censo de Comunidades Indígenas de la Amazonía Peruana, 2007.