



Capítulo 14

Familia Lingüística
Sin Clasificación

14. Familia Lingüística Sin Clasificación

14.1 CARACTERÍSTICAS DEMOGRÁFICAS

VOLUMEN POBLACIONAL Y TERRITORIO OCUPADO

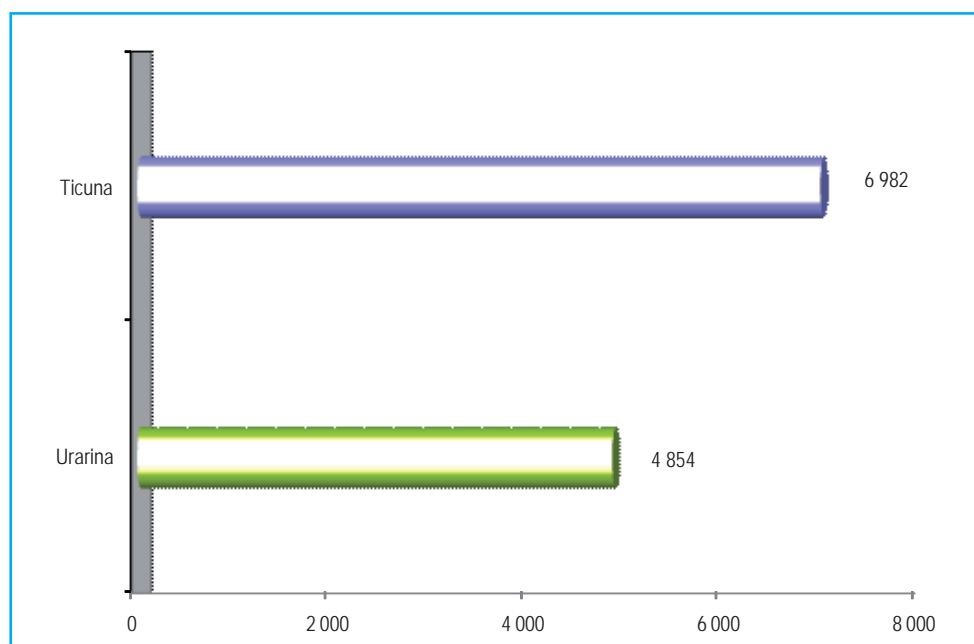
Según el XI Censo de Población y VI de Vivienda 2007 (CPV) y II Censo de Comunidades Indígenas de la Amazonía Peruana 2007 (CNA), se identificó que la familia lingüística Sin Clasificación presenta dos etnias que son: Ticuna y Urarina las que agrupan un total de 11 mil 836 habitantes.

El Gráfico N° 14.1, muestra a esta familia lingüística según etnia. Así, se observa que la etnia con más habitantes es Ticuna con 6 mil 982 habitantes y la etnia Urarina con 4 mil 854 habitantes.

El territorio ocupado por esta familia lingüística comprende el departamento de Loreto. Las comunidades de la etnia Ticuna comprende a los distritos de Putumayo el cual pertenece a la provincia de Maynas, también ocupa los distritos de Ramón Castilla, Yavarí y San Pablo, en la provincia de Mariscal Ramón Castilla; y la etnia Urarina que se encuentra en los distritos de Trompeteros y Urarinas de la provincia Loreto.

GRÁFICO N° 14.1

FAMILIA LINGÜÍSTICA SIN CLASIFICACIÓN: POBLACIÓN CENSADA EN LAS COMUNIDADES NATIVAS AMAZÓNICAS, SEGÚN ETNIA, 2007



Fuente: INEI – II Censo de Comunidades Indígenas de la Amazonía Peruana, 2007. Censos Nacionales 2007: XI de Población y VI de Vivienda.

POBLACIÓN POR EDAD Y SEXO

El recurso humano es el mayor bien en toda sociedad y las características de la estructura de la población permiten identificar las potencialidades y debilidades. El Cuadro N° 14.1 y el Gráfico N° 14.2, muestran la estructura poblacional por sexo, según grupo quinquenal de edad de acuerdo al Censo 2007 y su correspondiente representación en la pirámide poblacional. Puede identificarse, que del total de 11 mil 836 habitantes, 6 mil 123 habitantes son hombres y 5 mil 713 corresponden a mujeres. Asimismo, la pirámide muestra una población eminentemente joven: de 0 a 4 años

de edad con 2 mil 216 habitantes, siendo 1 mil 63 hombres y 1 mil 153 mujeres; de 5 a 9 años de edad con 1 mil 645 habitantes donde 812 son hombres y 833 son mujeres; y de 10 a 14 años de edad con 1 mil 623 habitantes, correspondiendo 856 a hombres y 767 a mujeres.

Por otro lado, la pirámide también muestra una escasa población de adulto mayor, es decir, los grupos quinquenales de 70 a 74, 75 a 79 y de 80 y más años de edad, con 41, 38 y 29 habitantes, respectivamente.

CUADRO N° 14.1

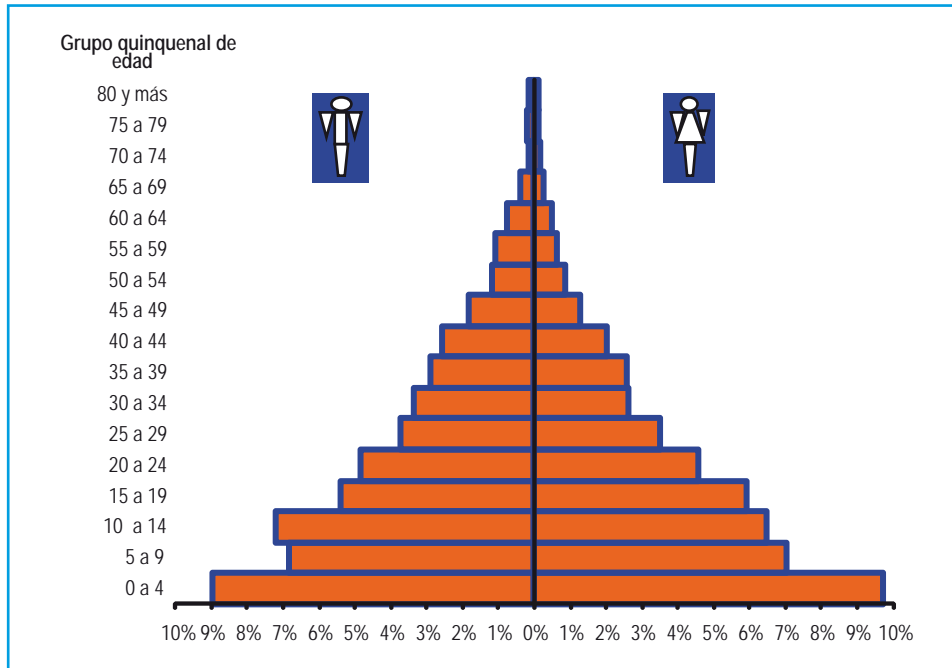
FAMILIA LINGÜÍSTICA SIN CLASIFICACIÓN: POBLACIÓN CENSADA EN LAS COMUNIDADES NATIVAS AMAZÓNICAS POR SEXO, SEGÚN GRUPO QUINQUENAL DE EDAD, 2007

Grupo quinquenal de edad	Total	Hombre	Mujer
Total	11 836	6 123	5 713
0 a 4	2 216	1 063	1 153
5 a 9	1 645	812	833
10 a 14	1 623	856	767
15 a 19	1 336	638	698
20 a 24	1 115	574	541
25 a 29	857	441	416
30 a 34	708	400	308
35 a 39	645	342	303
40 a 44	542	305	237
45 a 49	369	218	151
50 a 54	241	142	99
55 a 59	203	129	74
60 a 64	148	92	56
65 a 69	80	48	32
70 a 74	41	20	21
75 a 79	38	26	12
80 y más	29	17	12

Fuente: INEI – II Censo de Comunidades Indígenas de la Amazonía Peruana, 2007. Censos Nacionales 2007: XI de Población y VI de Vivienda.

GRÁFICO N° 14.2

FAMILIA LINGÜÍSTICA SIN CLASIFICACIÓN: POBLACIÓN CENSADA EN LAS COMUNIDADES NATIVAS AMAZÓNICAS POR SEXO, SEGÚN GRUPO QUINQUENAL DE EDAD, 2007



Fuente: INEI – II Censo de Comunidades Indígenas de la Amazonía Peruana, 2007. Censos Nacionales 2007: XI de Población y VI de Vivienda.

INDICADORES DE ESTRUCTURA DE LA POBLACIÓN

El Cuadro N° 14.2, presenta los indicadores de estructura de la población en las comunidades nativas de la familia lingüística Sin Clasificación. La edad mediana alcanza a 16,30 años de edad siendo para hombres 17,07 y para mujeres 15,59 años de edad, evidenciando ser una población joven puesto que el 50,0% estaría por debajo de los 17 años de edad. Respecto al índice de masculinidad este es de 107,18 hombres por cada 100 mujeres. Con relación al índice de dependencia este es de 92,02 dependientes menores de 15 años o seniles (mayores de 64 años de edad) por cada 100 habitantes entre las edades de 15 a 64 años; al separar el índice de dependencia, este corresponde a 88,97 dependientes infantiles por cada 100 habitantes en edad 15 a 64 años y solo 3,05 dependientes

seniles por cada 100 habitantes en edades de 15 a 64 años.

El indicador razón niño-mujer que expresa la razón de menores de cinco años de edad respecto a las mujeres en edad fértil, corresponde a 83,50 menores de cinco años por cada 100 mujeres de 15 a 49 años de edad.

Dos proporciones de la población que revisten de especial interés para la planificación en salud y servicios asistenciales son la población menor de cinco años y la de 60 y más años de edad, los cuales corresponden al 18,72% y 2,84%, respectivamente. Por último, una potencialidad de la población es la que esta en edad de trabajar, es decir, de 14 y más años (56,41%).

CUADRO N° 14.2

FAMILIA LINGÜÍSTICA SIN CLASIFICACIÓN: INDICADORES DE ESTRUCTURA DE LA POBLACIÓN CENSADA EN LAS COMUNIDADES NATIVAS AMAZÓNICAS, 2007

Indicadores	
Edad mediana total	16,30
Edad mediana hombre	17,07
Edad mediana mujer	15,59
Índice de masculinidad	107,18
Índice de dependencia	92,02
Índice de dependencia infantil	88,97
Índice de dependencia senil	3,05
Razón niño-mujer (0-4 / 15-49)	83,50
% Pob. < 5 años	18,72
% Pob. 60 y más años	2,84
% Pob. en edad de trabajar	56,41

Fuente: INEI – II Censo de Comunidades Indígenas de la Amazonía Peruana, 2007.
Censos Nacionales 2007: XI de Población y VI de Vivienda.

TASAS DE FECUNDIDAD POR EDAD Y NIVEL DE LA FECUNDIDAD

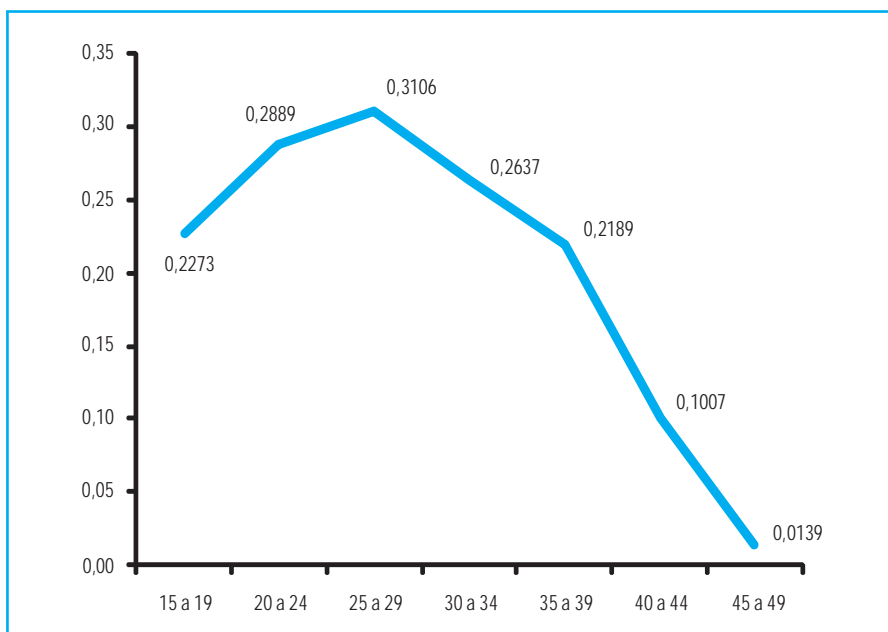
Para el análisis demográfico se clasifica a la población de mujeres en edad fértil en los siete quinquenios reproductivos desde 15 a 19 hasta los 45 a 49 años de edad y en cada uno de ellos se identifica el número de hijas e hijos nacidos vivos que tuvieron a la fecha del censo (fecundidad acumulada) y el número de hijas e hijos que nacieron en los últimos 12 meses que precedieron al censo (fecundidad reciente). Con estos datos y siguiendo la metodología de William Brass se obtuvo las tasas de fecundidad por edad; asimismo, el indicador la Tasa Global de Fecundidad (TGF) que corresponde al número de hijos que en promedio tienen las mujeres

a lo largo de su vida fértil, asumiendo plena vigencia de las tasas de fecundidad por edad y la sobrevivencia de las mujeres hasta alcanzar el final de la vida reproductiva. Este indicador alcanza a 7,1 hijos por mujer.

El Gráfico N° 14.3 muestra la representación de las tasas de fecundidad por edad, donde se aprecia que en los tres primeros grupos de edad existe una tendencia creciente de la fecundidad alcanzando su valor más alto en el grupo de 25 a 29 años de edad (0,3106 hijos por mujer) y luego comienza a decrecer hasta llegar a 0,0139 hijos por mujer en grupo de 45 a 49 años de edad.

GRÁFICO N° 14.3

FAMILIA LINGÜÍSTICA SIN CLASIFICACIÓN: TASAS DE FECUNDIDAD POR EDAD, 2007



Fuente: INEI – II Censo de Comunidades Indígenas de la Amazonía Peruana, 2007. Censos Nacionales 2007: XI de Población y VI de Vivienda.

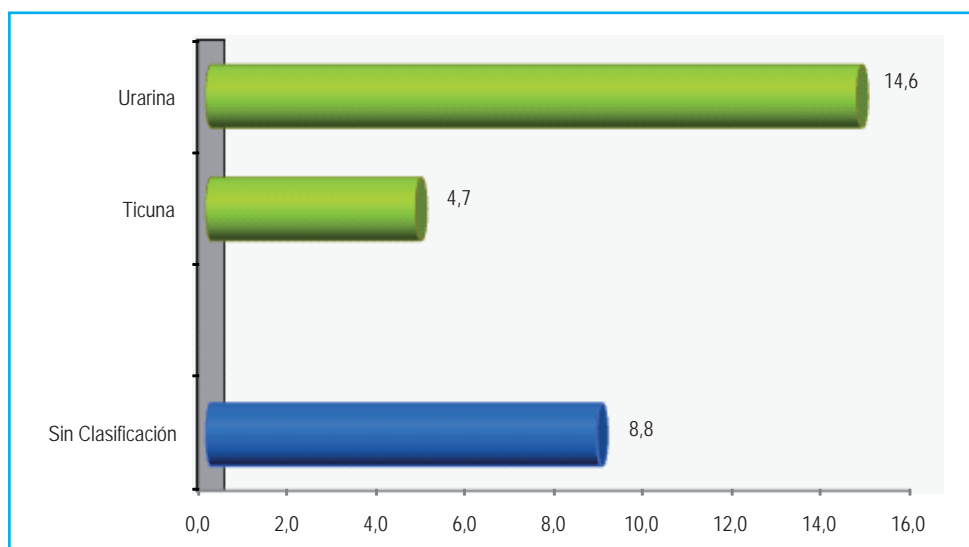
TASA BRUTA DE MORTALIDAD

En esta sección se presenta la tasa bruta de mortalidad (TBM) de la familia lingüística Sin Clasificación, según datos provenientes del CPV 2007 y II Censo de CNA 2007. El Gráfico N° 14.4 muestra que a esta familia lingüística le corresponde una TBM de 8,8 defunciones

por cada 1 000 habitantes. En cambio la etnia Urarina presenta una mayor tasa de defunciones anuales (14,6 por cada 1 000 habitantes), mientras que Ticuna presenta una TBM de 4,7 defunciones anuales por cada 1000 habitantes.

GRÁFICO N° 14.4

FAMILIA LINGÜÍSTICA SIN CLASIFICACIÓN: TASA BRUTA DE MORTALIDAD POR ETNIA, 2007 (Por mil habitantes)



Fuente: INEI – II Censo de Comunidades Indígenas de la Amazonía Peruana, 2007. Censos Nacionales 2007: XI de Población y VI de Vivienda.

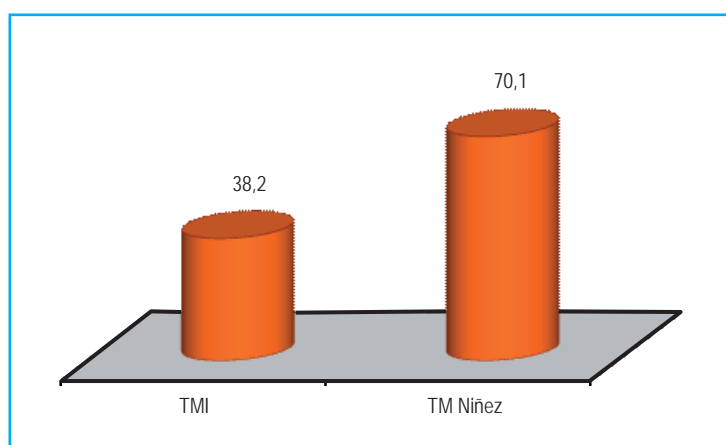
MORTALIDAD INFANTIL Y EN LA NIÑEZ

Si bien la mortalidad es un proceso demográfico inevitable este debería ocurrir en las edades avanzadas, permitiendo que la persona se desarrolle en el seno de la sociedad a la que pertenece, siendo muy lamentable cuando la muerte ocurre en edades tempranas como el caso de la mortalidad antes del primer año de vida conocida como mortalidad infantil (TMI) o antes de los cinco años de edad conocida como mortalidad en la niñez (TM Niñez). El Gráfico

Nº 14.5, muestra la tasa de mortalidad infantil y la tasa de mortalidad en la niñez correspondiente al II Censo de CNA 2007. Así, observamos que anualmente ocurren 38,2 defunciones de niños menores de un año por cada 1 000 nacidos vivos; de igual forma la tasa de mortalidad en la niñez da cuenta que ocurren 70,1 defunciones de menores de cinco años de edad por cada 1 000 nacidos vivos.

GRÁFICO Nº 14.5

FAMILIA LINGÜÍSTICA SIN CLASIFICACIÓN: TASA DE MORTALIDAD INFANTIL Y TASA DE MORTALIDAD EN LA NIÑEZ, 2007
(Por mil nacidos vivos)



Fuente: INEI – II Censo de Comunidades Indígenas de la Amazonía Peruana, 2007.
Censos Nacionales 2007: XI de Población y VI de Vivienda.

POBLACIÓN DE 12 Y MÁS AÑOS DE EDAD SEGÚN ESTADO CONYUGAL

El Cuadro Nº 14.3, muestra la distribución de la población de 12 y más años de edad por sexo, según estado conyugal, de acuerdo al CPV 2007 y II Censo de CNA 2007. El estado conyugal más frecuente es el conviviente en el que se ubica el 52,5% de la población nativa y que alcanza una diferencia de 7,6 puntos porcentuales por sexo (48,8% en los hombres y 56,4% en las mujeres), seguido del estado conyugal soltero(a) en el que se ubican el 29,9% de la población de 12 y más años de edad, y luego siguen los casados(as) en

el que se ubican solo el 14,4% de la población. Si apreciamos que de quienes hacen vida marital entre los hombres casados y convivientes hacen un total de 2 mil 437 y que corresponde al 62,7% de ellos, y en las mujeres agrupa a 2 mil 431 que representa al 71,5% de ellas. Asimismo, se evidencia una mayor proporción de hombres solteros con el 35,0% frente a 24,2% de mujeres solteras y se ratifica la tendencia nacional de mayor viudez de las mujeres con respecto a los hombres (2,5% frente a 1,6%).

CUADRO N° 14.3

FAMILIA LINGÜÍSTICA SIN CLASIFICACIÓN: POBLACIÓN CENSADA DE 12 Y MÁS AÑOS DE EDAD EN LAS COMUNIDADES NATIVAS AMAZÓNICAS POR SEXO, SEGÚN ESTADO CONYUGAL, 2007

Estado conyugal	Total		Hombre		Mujer	
	Absoluto	%	Absoluto	%	Absoluto	%
Total	7 281	100,0	3 884	100,0	3 397	100,0
Soltero(a)	2 180	29,9	1 358	35,0	822	24,2
Casado(a)	1 052	14,4	538	13,9	514	15,1
Conviviente	3 816	52,5	1 899	48,8	1 917	56,4
Divorciado(a)	2	0,0	-	-	2	0,1
Separado(a)	85	1,2	27	0,7	58	1,7
Viudo(a)	146	2,0	62	1,6	84	2,5

Fuente: INEI – II Censo de Comunidades Indígenas de la Amazonía Peruana, 2007. Censos Nacionales 2007: XI de Población y VI de Vivienda.

14.2 CARACTERÍSTICAS SOCIOECONÓMICAS

TEMÁTICA EDUCATIVA

ASISTENCIA ESCOLAR

El Cuadro N° 14.4, presenta la población de 6 a 17 años de edad que viven en las comunidades nativas de la familia lingüística Sin Clasificación, estructurada por nivel de educación y asistencia escolar, según edad. De modo general, en este segmento de la población, el 75,5% tiene asistencia escolar; sin embargo, a partir de los 11 años de edad esta cobertura tiende a decrecer con el avance de la edad y solo el 33,2% continúa estudiando hasta los 17 años de edad. Si observamos por separado la asistencia escolar, en nivel primaria se puede apreciar que

a los seis años de edad el porcentaje que asiste a la escuela es el 87,4%, es decir, el 12,6% no está accediendo al servicio educativo en la edad adecuada, esta cobertura se mantiene arriba del 85,0% hasta los 11 años de edad en que empieza a decaer.

Por otro lado, quienes corresponden al nivel secundario, el 84,6% acceden a este nivel a los 12 años de edad y también esta cobertura muestra un decrecimiento a partir de los 14 años de edad.

CUADRO N° 14.4

FAMILIA LINGÜÍSTICA SIN CLASIFICACIÓN: POBLACIÓN CENSADA DE 6 A 17 AÑOS DE EDAD EN LAS COMUNIDADES NATIVAS AMAZÓNICAS POR NIVEL DE EDUCACIÓN Y ASISTENCIA ESCOLAR, SEGÚN EDAD, 2007

Edad	Total			Primaria			Secundaria		
	Total	Asiste	%	Total	Asiste	%	Total	Asiste	%
Total	2 992	2 260	75,5	2 642	1 998	75,6	350	262	74,9
6 años	111	97	87,4	111	97	87,4
7 años	216	194	89,8	216	194	89,8
8 años	279	246	88,2	279	246	88,2
9 años	256	222	86,7	256	222	86,7
10 años	337	289	85,8	337	289	85,8
11 años	271	238	87,8	271	238	87,8
12 años	302	253	83,8	289	242	83,7	13	11	84,6
13 años	259	216	83,4	214	174	81,3	45	42	93,3
14 años	274	193	70,4	204	134	65,7	70	59	84,3
15 años	232	124	53,4	179	85	47,5	53	39	73,6
16 años	232	114	49,1	146	51	34,9	86	63	73,3
17 años	223	74	33,2	140	26	18,6	83	48	57,8

... No corresponde a la edad

Fuente: INEI – II Censo de Comunidades Indígenas de la Amazonía Peruana, 2007.
Censos Nacionales 2007: XI de Población y VI de Vivienda.

ANALFABETISMO EN LA POBLACIÓN DE 15 Y MÁS AÑOS DE EDAD

La condición de analfabetismo que limita las posibilidades de desarrollo y condiciona a una menor empleabilidad, afecta a la población de esta familia lingüística. En el Cuadro N° 14.5, se presenta en términos absolutos y relativos a la población de 15 y más años de edad que no sabe leer ni escribir, por sexo, según grupo quinquenal de edad; se observa que de los 6 mil 352 habitantes, el 28,2% es analfabeto y que además hay una marcada diferencia por género pues en los hombres es el 21,2% y en las mujeres alcanza el 36,3%.

De igual manera, se evidencia una evolución favorable a través de las diferentes cohortes generacionales en el tiempo. Así, se observa que en la población de 80 y más años de edad, que

deberían haber accedido al sistema educativo en la década de 1930, el analfabetismo es superior al 61,0%. Entre los que tienen hoy entre 60 y 79 años de edad, el porcentaje de analfabetos se encuentra entre 51,4% y 75,6%. La población de 45 a menos de 60 años de edad presenta una condición de analfabetismo en porcentajes que van entre 32,8% y 39,9%, siguiendo esta tendencia la población que esta entre los 30 a 44 años de edad tienen porcentajes de analfabetos que van entre 27,7% y 33,4%; y en las recientes generaciones de 15 y 29 años de edad el analfabetismo se encuentra entre 17,9% y 28,4%. Por sexo, se observa que el analfabetismo sigue siendo mayor en las mujeres aunque las brechas se han acortado.

CUADRO N° 14.5

FAMILIA LINGÜÍSTICA SIN CLASIFICACIÓN: POBLACIÓN CENSADA DE 15 Y MÁS AÑOS DE EDAD EN LAS COMUNIDADES NATIVAS AMAZÓNICAS POR SEXO Y CONDICIÓN DE ANALFABETISMO, SEGÚN GRUPO QUINQUENAL DE EDAD, 2007

Grupo quinquenal de edad	Total			Hombre			Mujer		
	Total	No sabe leer ni escribir	%	Total	No sabe leer ni escribir	%	Total	No sabe leer ni escribir	%
Total	6 352	1 794	28,2	3 392	720	21,2	2 960	1 074	36,3
15 a 19	1 336	239	17,9	638	64	10,0	698	175	25,1
20 a 24	1 115	269	24,1	574	116	20,2	541	153	28,3
25 a 29	857	243	28,4	441	90	20,4	416	153	36,8
30 a 34	708	196	27,7	400	95	23,8	308	101	32,8
35 a 39	645	183	28,4	342	67	19,6	303	116	38,3
40 a 44	542	181	33,4	305	82	26,9	237	99	41,8
45 a 49	369	123	33,3	218	48	22,0	151	75	49,7
50 a 54	241	79	32,8	142	30	21,1	99	49	49,5
55 a 59	203	81	39,9	129	35	27,1	74	46	62,2
60 a 64	148	76	51,4	92	34	37,0	56	42	75,0
65 a 69	80	46	57,5	48	21	43,8	32	25	78,1
70 a 74	41	31	75,6	20	13	65,0	21	18	85,7
75 a 79	38	25	65,8	26	14	53,8	12	11	91,7
80 a 84	16	14	87,5	10	8	80,0	6	6	100,0
85 y más	13	8	61,5	7	3	42,9	6	5	83,3

Fuente: INEI – II Censo de Comunidades Indígenas de la Amazonía Peruana, 2007. Censos Nacionales 2007: XI de Población y VI de Vivienda.

NIVEL DE EDUCACIÓN ALCANZADO

El Cuadro N° 14.6, presenta la población de 15 y más años de edad, por sexo, según nivel de educación alcanzado al Censo del año 2007. El nivel de educación más frecuente es primaria en el que se ubican 3 mil 55 habitantes, de los cuales 1 mil 665 son hombres y 1 mil 390 mujeres; seguido del nivel secundaria con 1 mil 262 habitantes, de ellos 813 son hombres y 449 mujeres. Como puede apreciarse hay un mayor predominio del

nivel educativo más alto en los hombres lo cual se ratifica en el nivel superior tanto universitario como no universitario y en sus modalidades de completa e incompleta. En el nivel más alto que corresponde al superior universitario completa se ubican 76 habitantes de los cuales 53 son hombres y 23 mujeres. Por otro lado, existe un 27,3% de la población que no tiene nivel de educación.

CUADRO N° 14.6

FAMILIA LINGÜÍSTICA SIN CLASIFICACIÓN: POBLACIÓN CENSADA DE 15 Y MÁS AÑOS DE EDAD EN LAS COMUNIDADES NATIVAS AMAZÓNICAS POR SEXO, SEGÚN NIVEL DE EDUCACIÓN ALCANZADO, 2007

Nivel de educación	Total	Hombre	Mujer
Total	6 352	3 392	2 960
Sin nivel	1 735	711	1 024
Inicial	13	7	6
Primaria	3 055	1 665	1 390
Secundaria	1 262	813	449
Sup. no univ. incompleta	74	48	26
Sup. no univ. completa	52	38	14
Sup. univ. incompleta	85	57	28
Sup. univ. completa	76	53	23

Fuente: INEI – II Censo de Comunidades Indígenas de la Amazonía Peruana, 2007.
Censos Nacionales 2007: XI de Población y VI de Vivienda.

CENTROS EDUCATIVOS DISPONIBLES

En el Cuadro N° 14.7, se muestra a la familia lingüística Sin Clasificación por el número de centros educativos que disponen según etnia. Las 78 comunidades nativas de esta familia lingüística se distribuyen de la siguiente manera: 11 comunidades (14,1%) no tienen centro educativo; 55 de ellas (70,5%) cuentan con un solo centro educativo y 12 comunidades (15,4%) tienen dos o más centros educativos. Por otro

lado, del total de 53 comunidades nativas que conforman la etnia Urarina, el 18,9% no cuentan con centro educativo, el 71,7% tiene un solo centro educativo y el 9,4% cuenta con dos o más centros educativos. En la etnia Ticuna, del total de 25 comunidades nativas una (4,0%) no dispone de centro educativo, 17 (68,0%) tiene un solo centro educativo y siete (28,0%) cuentan con dos o más centros educativos.

CUADRO N° 14.7

FAMILIA LINGÜÍSTICA SIN CLASIFICACIÓN: COMUNIDADES NATIVAS AMAZÓNICAS POR NÚMERO DE CENTROS EDUCATIVOS QUE TIENE LA COMUNIDAD, SEGÚN ETNIA, 2007

Etnia	Total		Centros educativos					
			Con ninguno		Con uno		Con dos o más	
	Absoluto	%	Absoluto	%	Absoluto	%	Absoluto	%
Sin Clasificación	78	100,0	11	14,1	55	70,5	12	15,4
Ticuna	25	100,0	1	4,0	17	68,0	7	28,0
Urarina	53	100,0	10	18,9	38	71,7	5	9,4

Fuente: INEI - II Censo de Comunidades Indígenas de la Amazonía Peruana, 2007.

TIPOS DE SERVICIOS CON LOS QUE CUENTAN LOS CENTROS EDUCATIVOS

El Cuadro N° 14.8, reporta los servicios básicos con que cuentan los centros educativos en las comunidades nativas como son: el abastecimiento de agua con las modalidades agua conectada por tubería a red pública y pozo, alumbrado con las modalidades alumbrado eléctrico y panel solar; y los servicios higiénicos con las modalidades baño-sanitario, pozo séptico y pozo-ciego/letrina. La información se provee para todos los centros educativos y por nivel del servicio tanto para inicial, primaria, secundaria, otros centros educativos y los no especificados (NEP). En general, solo uno de los 82 centros educativos tiene agua por tubería conectada a red pública, independientemente de ello, cuatro cuentan con alumbrado eléctrico,

además, 15 tienen baño o sanitario. En el nivel educativo inicial, esta familia lingüística cuenta con 12 centros educativos, de los cuales ninguno de ellos tiene agua por tubería conectada a red pública, solo uno dispone de alumbrado eléctrico y tres cuentan con baño o sanitario.

De los 60 centros educativos del nivel primaria, uno tiene agua por tubería y uno dispone de alumbrado eléctrico, por otro lado, diez cuentan con baño o sanitario. En el caso de los centros educativos del nivel secundaria, ninguno se abastece de agua por tubería o pozo, además uno dispone de alumbrado por panel solar y dos cuentan con baño o sanitario.

CUADRO N° 14.8

FAMILIA LINGÜÍSTICA SIN CLASIFICACIÓN: TIPO DE SERVICIO CON QUE CUENTAN LOS CENTROS EDUCATIVOS EN LAS COMUNIDADES NATIVAS AMAZÓNICAS, SEGÚN NIVEL DE EDUCACIÓN Y DISPONIBILIDAD DEL SERVICIO, 2007

Centros educativos por nivel de educación y disponibilidad del servicio	Abastecimiento de agua		Alumbrado		Servicio higiénico		
	Agua por tubería conectada a red pública	Pozo	Alumbrado o eléctrico	Panel solar	Baño o sanitario	Pozo séptico	Pozo ciego / Letrina
Total	82	82	82	82	82	82	82
Si tiene	1	6	4	9	15	3	39
No tiene	70	65	67	62	56	68	32
No especificado	11	11	11	11	11	11	11
Centros educativos del nivel inicial	12	12	12	12	12	12	12
Si tiene	-	-	1	2	3	-	4
No tiene	11	11	10	9	8	11	7
No especificado	1	1	1	1	1	1	1
Centros educativos del nivel primaria	60	60	60	60	60	60	60
Si tiene	1	6	1	6	10	1	30
No tiene	51	46	51	46	42	51	22
No especificado	8	8	8	8	8	8	8
Centros educativos del nivel secundaria	3	3	3	3	3	3	3
Si tiene	-	-	-	1	2	-	1
No tiene	3	3	3	2	1	3	2
No especificado	-	-	-	-	-	-	-
Otros centros educativos	4	4	4	4	4	4	4
Si tiene	-	-	-	-	-	-	2
No tiene	3	3	3	3	3	3	1
No especificado	1	1	1	1	1	1	1
NEP	3	3	3	3	3	3	3
Si tiene	-	-	2	-	-	2	2
No tiene	2	2	-	2	2	-	-
No especificado	1	1	1	1	1	1	1

Fuente: INEI - II Censo de Comunidades Indígenas de la Amazonía Peruana, 2007.

CONDICIÓN DEL DOCENTE

En el Cuadro N° 14.9, se presenta la condición del docente que labora en las comunidades nativas por etnia. Así, se puede observar que se encuentran laborando 151 docentes, siendo 75 indígenas y los restantes 76 no indígenas; en el caso de los docentes indígenas, 40 son del mismo pueblo indígena y 35 de otro pueblo. De los docentes no indígenas, solo 37 hablan la

lengua del pueblo y 39 no hablan la lengua del pueblo donde está ubicado el centro educativo. La etnia Ticuna, cuenta con la mayor cantidad de docentes (104), de los cuales 54 son indígenas y 50 no indígenas; en tanto que la etnia Urarina cuenta con 47 docentes, donde 21 son indígenas y 26 no indígenas.

CUADRO N° 14.9
FAMILIAS LINGÜÍSTICA SIN CLASIFICACIÓN: TOTAL DE DOCENTES QUE TRABAJAN EN LAS COMUNIDADES NATIVAS AMAZÓNICAS POR ETNIA, SEGÚN CONDICIÓN DEL DOCENTE, 2007

Condición del docente	Total	Etnia	
		Ticuna	Urarina
Total	151	104	47
Indígenas			
Del mismo pueblo	40	28	12
De otro pueblo	35	26	9
No indígenas			
Hablan la lengua del pueblo	37	26	11
No hablan la lengua del pueblo	39	24	15

Fuente: INEI - II Censo de Comunidades Indígenas de la Amazonía Peruana, 2007.

TEMÁTICA ECONÓMICA-PRODUCTIVA

CONDICIÓN DE PEA Y NO PEA

El Cuadro N° 14.10, muestra a la población de 14 y más años de edad en las comunidades nativas de la familia lingüística Sin Clasificación, por condición de PEA y No PEA, según grupo de edad. De acuerdo a la Organización Internacional del Trabajo (OIT) la edad de inicio para la inserción del mercado laboral corresponde a los 14 años de edad. En este cuadro puede apreciarse que el volumen total en edad de trabajar corresponde a 6 mil 662 habitantes; de estos 3 mil 737 corresponden a

la población económicamente activa (PEA), es decir, que tienen un empleo o están buscando emplearse; y 2 mil 925 pertenecen a la No PEA. En la edad de 14 años y el quinquenio de 15 a 19 años de edad, gran parte de esta población de adolescentes se ubica en la No PEA, pero en el grupo de 20 a 24 años de edad hay una mayor concentración de incorporación a la PEA, luego empieza a decrecer a medida que aumenta la edad.

CUADRO N° 14.10
FAMILIA LINGÜÍSTICA SIN CLASIFICACIÓN: POBLACIÓN CENSADA
DE 14 Y MÁS AÑOS DE EDAD EN LAS COMUNIDADES NATIVAS AMAZÓNICAS
POR CONDICIÓN DE PEA Y NO PEA, SEGÚN GRUPO DE EDAD, 2007

Grupo de edad	Total	Condición	
		PEA	No PEA
Total	6 662	3 737	2 925
14 años	310	58	252
15 a 19	1 336	501	835
20 a 24	1 115	638	477
25 a 29	857	498	359
30 a 34	708	456	252
35 a 39	645	411	234
40 a 44	542	364	178
45 a 49	369	277	92
50 a 54	241	166	75
55 a 59	203	150	53
60 a 64	148	100	48
65 a 69	80	55	25
70 a 74	41	20	21
75 a 79	38	29	9
80 a 84	16	5	11
85 y más	13	9	4

Fuente: INEI – II Censo de Comunidades Indígenas de la Amazonía Peruana, 2007.
 Censos Nacionales 2007: XI de Población y VI de Vivienda.

CONDICIÓN DE ACTIVIDAD

En el Cuadro N° 14.11, se presenta la población de 14 y más años de edad clasificada por sexo, según condición de actividad. Puede apreciarse, que de 3 mil 737 habitantes que comprenden la PEA, 3 mil 594 pertenecen a la PEA ocupada lo que equivale al 96,2% y 143 corresponden a la PEA desocupada lo que equivale al 3,8%. Al observar, la población que pertenece a la PEA

por sexo, 2 mil 858 son hombres, de los cuales el 95,6% (2 mil 733) pertenecen a la PEA ocupada y 879 son mujeres de las cuales el 98,0% (861) pertenecen a la PEA ocupada. Aquí, la condición de actividad es muy alta debido a la gran diversidad de actividades muchas de ellas de tipo independiente como agricultura y ganadería.

CUADRO N° 14.11
FAMILIA LINGÜÍSTICA SIN CLASIFICACIÓN: POBLACIÓN CENSADA
DE 14 Y MÁS AÑOS DE EDAD EN LAS COMUNIDADES NATIVAS AMAZÓNICAS POR SEXO,
SEGÚN CONDICIÓN DE ACTIVIDAD, 2007

Condición de actividad	Total	Hombre	Mujer
Total	6 662	3 559	3 103
PEA	3 737	2 858	879
PEA Ocupada	3 594	2 733	861
PEA Desocupada	143	125	18
No PEA	2 925	701	2 224

Fuente: INEI – II Censo de Comunidades Indígenas de la Amazonía Peruana, 2007.
 Censos Nacionales 2007: XI de Población y VI de Vivienda.

PEA OCUPADA SEGÚN CATEGORÍA DE OCUPACIÓN

Según el Cuadro N° 14.12, se observa a 3 mil 594 habitantes que corresponden a la población económicamente activa ocupada de 14 y más años de edad de acuerdo al Censo del año 2007 por sexo, según categoría de ocupación. Las categorías más frecuentes son trabajador independiente (64,6%) y trabajador familiar

no remunerado (25,5%) y que representan el 90,1% de la PEA ocupada. Por sexo, similar comportamiento se observa en los hombres (74,9% y 16,6%, respectivamente); mientras que las mujeres tienen mayor presencia como trabajador familiar no remunerado y trabajador independiente (53,9% y 31,8%, respectivamente).

CUADRO N° 14.12

FAMILIA LINGÜÍSTICA SIN CLASIFICACIÓN: POBLACIÓN ECONÓMICAMENTE ACTIVA OCUPADA CENSADA DE 14 Y MÁS AÑOS DE EDAD EN LAS COMUNIDADES NATIVAS AMAZÓNICAS POR SEXO, SEGÚN CATEGORÍA DE OCUPACIÓN, 2007

Categoría de ocupación	Total		Hombre		Mujer	
	Absoluto	%	Absoluto	%	Absoluto	%
Total	3 594	100,0	2 733	100,0	861	100,0
Empleador / Patrono	5	0,1	5	0,2	-	-
Trabajador Independiente	2 321	64,6	2 047	74,9	274	31,8
Empleado	200	5,6	103	3,8	97	11,3
Obrero	144	4,0	124	4,5	20	2,3
Trabajador Familiar no Remunerado	918	25,5	454	16,6	464	53,9
Trabajador del hogar	6	0,2	-	-	6	0,7

Fuente: INEI – II Censo de Comunidades Indígenas de la Amazonia Peruana, 2007. Censos Nacionales 2007: XI de Población y VI de Vivienda.

PEA OCUPADA SEGÚN OCUPACIÓN PRINCIPAL

En el Cuadro N° 14.13, se presenta a la población económicamente activa ocupada de 14 y más años de edad, por sexo, según ocupación principal, lo cual permite identificar en las categorías más frecuentes a agricultores y trabajadores calificados (60,2%) y trabajador no calificado: peones, vendedores ambulantes y otros (29,6%). Por sexo, se puede apreciar que en los hombres 1 mil 965 (72,0%) se desempeñan

como agricultores y trabajadores calificados, 575 (21,0%) como trabajadores no calificados y 81 (3,0%) son profesionales, científicos; en el caso de las mujeres, el 57,0% (488) y el 23,7% (204) se desempeñan como trabajador no calificado y como agricultores y trabajador calificado, respectivamente; mientras que solo el 4,2% (36 mujeres) lo hacen como profesionales, científicos.

CUADRO N° 14.13

FAMILIA LINGÜÍSTICA SIN CLASIFICACIÓN: POBLACIÓN ECONÓMICAMENTE ACTIVA OCUPADA CENSADA DE 14 Y MÁS AÑOS DE EDAD EN LAS COMUNIDADES NATIVAS AMAZÓNICAS POR SEXO, SEGÚN OCUPACIÓN PRINCIPAL, 2007

Ocupación principal	Total		Hombre		Mujer	
	Absoluto	%	Absoluto	%	Absoluto	%
Total	3 594	100,0	2 733	100,0	861	100,0
Miembros del poder ejecutivo	7	0,2	5	0,2	2	0,2
Profesionales, científicos	117	3,3	81	3,0	36	4,2
Técnicos	9	0,3	6	0,2	3	0,3
Jefes y empleados de oficina	6	0,2	4	0,1	-	-
Trab. serv. pers. vend. comercio	89	2,5	58	2,1	31	3,6
Agricultores y trab. calificados	2 169	60,2	1 965	72,0	204	23,7
Obreros y operadores minas y cant.	13	0,4	12	0,4	1	0,1
Obreros const. fab. instr.	10	0,3	10	0,4	-	-
Trab. no calificado: peones, vendedores ambulantes y otros	1 063	29,6	575	21,0	488	57,0
Fuerzas armadas y policiales	5	0,1	5	0,2	-	-
Ocupación no específica	106	2,9	12	0,4	94	10,9

Fuente: INEI – II Censo de Comunidades Indígenas de la Amazonía Peruana, 2007.
Censos Nacionales 2007: XI de Población y VI de Vivienda.

RAMA DE ACTIVIDAD DE LA PEA OCUPADA

El Cuadro N° 14.14, presenta la distribución de la PEA ocupada de 14 y más años de edad, por sexo, según las diversas ramas de actividad económica. Se observa que la mayor parte de la población (85,3%) se dedica principalmente a la agricultura y ganadería, seguido de la enseñanza

y pesca (3,3% en cada caso). Por sexo, se observa que en los hombres, el 87,9% se desempeñan en la agricultura y ganadería y el 4,2% en pesca; mientras que las mujeres mayormente se dedican a la agricultura y ganadería (77,1%), seguido de la enseñanza (4,4%).

CUADRO N° 14.14

FAMILIA LINGÜÍSTICA SIN CLASIFICACIÓN: POBLACIÓN ECONÓMICAMENTE ACTIVA OCUPADA CENSADA DE 14 Y MÁS AÑOS DE EDAD EN LAS COMUNIDADES NATIVAS AMAZÓNICAS POR SEXO, SEGÚN RAMA DE ACTIVIDAD, 2007

Rama de actividad	Total		Hombre		Mujer	
	Absoluto	%	Absoluto	%	Absoluto	%
Total	3 594	100,0	2 733	100,0	861	100,0
Agricultura y ganadería	3 066	85,3	2 403	87,9	663	77,1
Caza y silvicultura	7	0,2	7	0,3	-	-
Pesca	119	3,3	114	4,2	5	0,6
Industrias manufactureras	10	0,3	9	0,3	1	0,1
Construcción	8	0,2	8	0,3	-	-
Comercio	100	2,8	67	2,5	33	3,8
Comercio al por mayor	1	0,0	1	0,0	-	-
Comercio al por menor	98	2,7	65	2,4	33	3,8
Reparación de veh.aut.mot.y enseres doméstico	1	0,0	1	0,0	-	-
Hoteles y restaurantes	15	0,4	2	0,1	13	1,5
Transp., almac. y comunicaciones	6	0,2	6	0,2	-	-
Activid. Inmobil., empres.y alquileres	3	0,1	3	0,1	-	-
Enseñanza	117	3,3	79	2,9	38	4,4
Otras actividades de servicios	37	1,0	23	0,8	14	1,6
No especificado	106	2,9	12	0,4	94	10,9

Fuente: INEI – II Censo de Comunidades Indígenas de la Amazonía Peruana, 2007.
Censos Nacionales 2007: XI de Población y VI de Vivienda.

CONDICIÓN DE ACTIVIDAD DE LA POBLACIÓN DE 6 A 17 AÑOS DE EDAD

Si bien las edades de 6 a 17 años es una edad para la formación básica, una considerable proporción de la población desarrolla actividades productivas o busca desarrollarlas por lo tanto, también constituye PEA. El Cuadro N° 14.15, hace una segmentación de la edad con la agrupación de 6 a 11 años y de 12 a 17 años de edad y reporta la PEA por sexo, según

condición de actividad. Del total de 3 mil 737 niños y adolescentes, 406 pertenecen a la PEA y de ellos 365 conforman la PEA ocupada, de los cuales 45 se encuentran entre los 6 a 11 años de edad y el restante 320 entre las edades de 12 a 17 años. En este último segmento de edad se mantiene una marcada diferencia de la población por sexo.

CUADRO N° 14.15

FAMILIA LINGÜÍSTICA SIN CLASIFICACIÓN: POBLACIÓN CENSADA DE 6 A 17 AÑOS DE EDAD EN LAS COMUNIDADES NATIVAS AMAZÓNICAS POR GRUPO DE EDAD Y SEXO, SEGÚN CONDICIÓN DE ACTIVIDAD, 2007

Condición de actividad	Total			6 a 11 años			12 a 17 años		
	Total	Hombre	Mujer	Total	Hombre	Mujer	Total	Hombre	Mujer
Total	3 737	1 886	1 851	1 998	1 010	988	1 739	876	863
PEA	406	286	120	50	28	22	356	258	98
PEA Ocupada	365	254	111	45	24	21	320	230	90
PEA Desocupada	41	32	9	5	4	1	36	28	8
No PEA	3 331	1 600	1 731	1 948	982	966	1 383	618	765

Fuente: INEI – II Censo de Comunidades Indígenas de la Amazonía Peruana, 2007.
Censos Nacionales 2007: XI de Población y VI de Vivienda.

TIPO DE OCUPACIÓN DE LA PEA OCUPADA DE 6 A 17 AÑOS DE EDAD

En el Cuadro N° 14.16, se muestra la PEA de 6 a 17 años, por grupo de edad y sexo, según tipo de ocupación, encontrando una gran concentración en la categoría de peones de agricultura, con 289 niños y adolescentes de los cuales 208 son hombres y 81 mujeres; como ayudante agrícola, se encuentran 49 niños y adolescentes, siendo 24 hombres y 25 mujeres. Al segmentar la

población de 6 a 11 años de edad encontramos que del total de este segmento todos los niños se desempeñan como peones de agricultura. En cuanto a la segmentación de 12 a 17 años, encontramos que el tipo de ocupación de mayor proporción es peones de agricultura (244 adolescentes), seguido de ayudante agrícola (49 adolescentes).

CUADRO N° 14.16

FAMILIA LINGÜÍSTICA SIN CLASIFICACIÓN: POBLACIÓN ECONÓMICAMENTE ACTIVA OCUPADA CENSADA DE 6 A 17 AÑOS DE EDAD EN LAS COMUNIDADES NATIVAS AMAZÓNICAS POR GRUPO DE EDAD Y SEXO, SEGÚN TIPO DE OCUPACIÓN, 2007

Tipo de ocupación	Total			6 - 11 años			12 - 17 años		
	Total	Hombre	Mujer	Total	Hombre	Mujer	Total	Hombre	Mujer
Total	365	254	111	45	24	21	320	230	90
Peones de agricultura	289	208	81	45	24	21	244	184	60
Ayudante agrícola	49	24	25	-	-	-	49	24	25
Servicio doméstico	2	2	-	-	-	-	2	2	-
Peones de pesca y caza, pescadores	19	18	1	-	-	-	19	18	1
Otros servicios	6	2	4	-	-	-	6	2	4

Fuente: INEI – II Censo de Comunidades Indígenas de la Amazonía Peruana, 2007.
Censos Nacionales 2007: XI de Población y VI de Vivienda.

14.3 TEMÁTICA DE SALUD

SERVICIOS BÁSICOS EN LOS ESTABLECIMIENTOS DE SALUD

El Cuadro N° 14.17, presenta los establecimientos de salud de la familia lingüística Sin Clasificación por etnia, según servicios básicos disponibles del principal establecimiento. Se observan 34 establecimientos de salud, de los cuales 21 utilizan el río para el abastecimiento de agua, cinco el pozo, solo uno usa el manantial, y cuatro manifiestan usar otro recurso para el abastecimiento de agua.

Con respecto a la eliminación de desechos o basura, ocho establecimientos de salud lo

hacen en la forma de incineración o entierro; siete lo realizan en pozo ciego/letrina, seis a cielo abierto y tres en el río; sin embargo, se utilizan otras formas contaminantes y poniendo en riesgo de contagio a la población como eliminación de desechos en una quebrada (dos establecimientos de salud); por otro lado, solo tres establecimientos tiene pozo séptico, y se advierten otros dos establecimientos de salud con otras formas variadas de eliminación de desechos.

CUADRO N° 14.17

FAMILIA LINGÜÍSTICA SIN CLASIFICACIÓN: COMUNIDADES NATIVAS AMAZÓNICAS CON ESTABLECIMIENTOS DE SALUD POR ETNIA, SEGÚN SERVICIO BÁSICO DISPONIBLE Y MEDIO DE ELIMINACIÓN DE DESECHOS O BASURA DEL PRINCIPAL ESTABLECIMIENTO, 2007

Servicio básico disponible y medio de eliminación de desechos o basura	Total	Etnia	
		Urarina	Ticuna
Abastecimiento de Agua			
Total	34	27	7
Pozo	5	3	2
Río	21	18	3
Manantial	1	1	-
Otro	4	2	2
No especificado	3	3	-
Medio de eliminación de desechos o basura			
Total	34	7	27
Pozo ciego/ Letrina	7	1	6
Pozo séptico	3	1	2
Incineración o entierro	8	3	5
Quebrada	2	-	2
Río	3	-	3
Cielo abierto	6	1	5
Otro	2	1	1
No especificado	3	-	3

Fuente: INEI - II Censo de Comunidades Indígenas de la Amazonía Peruana, 2007.

MORTALIDAD Y MORBILIDAD

MORTALIDAD

El Cuadro N° 14.18, presenta la información por causa de fallecimientos, prevalencia de enfermedades, morbilidad, forma de asistencia de salud y método de curación empleado, en los últimos 12 meses. Como causas principales de fallecimientos se identifican algunas enfermedades como causa de muerte, así como algunos signos y síntomas conocidos pues la información no cuenta con diagnóstico médico sino con la descripción sobre la causa que hizo el informante obteniendo un total de 104 defunciones, donde 71 muertes corresponden a la etnia Urarina, y 33 a la etnia Ticuna. Entre las causas principales de fallecimientos se identificaron 29 casos de muerte por malaria y paludismo, 24 por vómitos y diarreas, diez por mordedura de serpiente, picaduras, siete casos de neumonía y fiebre amarilla, en cada uno; además se identificaron dos defunciones por tuberculosis, parto complicado, parásitos, y accidentes, en cada caso; finalmente un grueso número de defunciones que corresponden a 18 decesos por causas desconocidas.

MORBILIDAD

Fueron identificados 2 mil 805 habitantes enfermos, correspondiendo 2 mil 153 a la etnia Ticuna y 652 a Urarina. Del total de padecimientos mórbidos, los más frecuentes fueron 689 casos de malaria y paludismo,

417 por vómitos y diarreas, 329 de parásitos; además, 57 casos dermatológicos como chupos y granos, 42 por desnutrición y anemia; 28 por neumonía y sarampión, en cada caso. En menor frecuencia se encontraron dos casos por fiebre amarilla, cinco debido a fracturas y golpes, ocho casos por tuberculosis y 14 por enfermedades de transmisión sexual; se reporta también, respetando los patrones culturales de estas comunidades, cinco casos identificados como susto, diez de Uta y 21 casos de mordeduras de serpiente y picaduras.

Sobre el tema de salud se consultó a las comunidades acerca de cómo buscan asistencia de salud. Del total de 78 comunidades nativas, la gran mayoría (43) buscan orientación por médico, enfermera o sanitario, otras 29 manifestaron que ellos mismos se curan, 20 buscan asistencia de salud en el curandero y cinco manifestaron otras formas de asistencia de salud.

Las comunidades nativas, fueron consultadas también acerca de los métodos de curación empleados, en 41 de ellas lo más frecuente resultó una forma mixta de utilización de plantas medicinales y medicamentos; en cambio, solo medicamentos y solo plantas medicinales fueron utilizados por 21 y 14 comunidades nativas, respectivamente.

CUADRO Nº 14.18

FAMILIA LINGÜÍSTICA SIN CLASIFICACIÓN: POBLACIÓN CENSADA EN LAS COMUNIDADES NATIVAS AMAZÓNICAS POR ETNIA, SEGÚN MORTALIDAD Y MORBILIDAD EN LOS ÚLTIMOS 12 MESES, ASISTENCIA DE SALUD Y MÉTODO DE CURACIÓN, 2007

Mortalidad, morbilidad, asistencia de salud y método de curación	Total	Etnia	
		Ticuna	Urarina
		Población	
Mortalidad			
Total (casos)	104	33	71
Tuberculosis	2	-	2
Neumonía	7	3	4
Vómitos, diarreas	24	4	20
Parto complicado	2	-	2
Parásitos	2	2	-
Malaria, paludismo	29	12	17
Fiebre amarilla	7	5	2
Sarampión	1	-	1
Mordeduras de serpiente, picaduras	10	-	10
Accidentes	2	1	1
Causas desconocidas	18	6	12
Morbilidad			
Total (casos)	2 805	2 153	652
Tuberculosis	8	-	8
Neumonía	28	10	18
Vómitos, diarreas	417	272	145
Desnutrición, anemia	42	10	32
Parásitos	329	240	89
Uta	10	-	10
Chupos, granos	57	38	19
Malaria, paludismo	689	407	282
Fiebre amarilla	2	-	2
Susto	5	-	5
Sarampión	28	-	28
Enfermedades de transmisión sexual	14	14	-
Mordeduras de serpiente, picaduras	21	12	9
Fracturas, golpes	5	-	5
Otro	1 150	1 150	-
		Número de comunidades nativas	
Asistencia de Salud			
Total (CNA)	78	25	53
Curandero	20	8	12
Médico, enfermera, sanitario	43	13	30
Ellos mismos se curan	29	10	19
Otro	5	-	5
No especificado	5	4	1
Método de Curación			
Total (CNA)	78	25	53
Solo medicamentos	21	2	19
Solo plantas medicinales	14	7	7
Plantas medicinales y medicamentos	41	15	26
No especificado	2	1	1

Fuente: INEI - II Censo de Comunidades Indígenas de la Amazonía Peruana, 2007.

14.4 TEMÁTICA DE TRANSPORTE Y VÍAS COMUNICACIÓN

VÍAS DE COMUNICACIÓN Y MEDIOS DE TRANSPORTE DISPONIBLES

Las vías de comunicación tienen características distintas debido al ámbito geográfico donde están asentadas las comunidades nativas. Entre las vías de comunicación de mayor uso se encuentra el río (empleado por las 78 comunidades nativas). Mientras que entre las menos disponibles destacan la trocha, la carretera, que requieren mantenimiento permanente para estar disponibles, y el camino de herradura.

El Cuadro N° 14.19, muestra la disponibilidad de las vías de comunicación y de los medios

de transporte de la población que vive en las comunidades nativas de la familia lingüística Sin Clasificación, por etnia. Así, la vía de comunicación más usada en las etnias Urarina y Ticuna es el río (53 y 25 comunidades, respectivamente).

Respecto a los medio de transporte de mayor uso, se muestra el bote motor peque peque, el cual es utilizado por 71 de las 78 comunidades nativas, seguido del bote motor deslizador, utilizado por tres comunidades.

CUADRO N° 14.19

FAMILIA LINGÜÍSTICA SIN CLASIFICACIÓN: COMUNIDADES NATIVAS AMAZÓNICAS POR ETNIA, SEGÚN VÍA DE COMUNICACIÓN Y MEDIO DE TRANSPORTE DISPONIBLE, 2007

Vía de comunicación y medio de transporte	Total	Etnia	
		Ticuna	Urarina
Vía de comunicación			
Total	78	25	53
Río	78	25	53
Carretera	2	2	-
Trocha	3	3	-
Camino de herradura	1	1	-
Otro	1	-	1
Medio de transporte			
Total	78	25	53
Bote motor peque peque	71	21	50
Bote motor deslizador	3	2	1
Canoa	2	1	1
Otro	1	1	-
No especificado	1	-	1

Fuente: INEI - II Censo de Comunidades Indígenas de la Amazonía Peruana, 2007.

MEDIOS DE TRANSPORTE Y TIEMPO DE DESPLAZAMIENTO

El Cuadro N° 14.20, muestra el medio de transporte utilizado por la población que habita en las comunidades nativas, según el número de horas empleadas para desplazarse desde la capital a la comunidad. Puede apreciarse que según el medio de transporte utilizado y las distancias de separación respectivas, de las 78 comunidades, 49 manifiestan que para llegar a la capital demoran más de 24 horas siendo el bote

motor peque peque el medio de transporte más utilizado (48 comunidades); y una comunidad nativa manifiesta que le toma de menos de una hora o de una a menos de dos horas en llegar desde la capital hasta sus comunidades. En general la población emplea mucho tiempo para estos desplazamientos, debido al escaso medio moderno de transporte (bote motor deslizador) con que cuentan las comunidades nativas.

CUADRO N° 14.20

FAMILIA LINGÜÍSTICA SIN CLASIFICACIÓN: COMUNIDADES NATIVAS AMAZÓNICAS POR NÚMERO DE HORAS EMPLEADAS PARA LLEGAR DESDE LA CAPITAL HASTA LA COMUNIDAD, SEGÚN MEDIO DE TRANSPORTE, 2007

Medio de transporte	Número de horas empleadas						No especificado
	Total	Menos de 1 hora	De 1 a menos de 2 horas	De 2 a menos de 5 horas	De 5 a menos de 24 horas	Más de 24 horas	
Total	78	1	1	17	6	49	4
Bote motor peque peque	71	-	1	14	5	48	3
Bote motor deslizador	3	-	-	2	-	1	-
Canoa	2	-	-	1	1	-	-
Otro	1	1	-	-	-	-	-
No especificado	1	-	-	-	-	-	1

Fuente: INEI - II Censo de Comunidades Indígenas de la Amazonía Peruana, 2007.

SERVICIOS DE COMUNICACIÓN DISPONIBLES

En el Cuadro N° 14.21, se presenta los diferentes servicios de comunicación que tienen las comunidades nativas, por etnia. A pesar de la importancia de los servicios de comunicación por las distancias y el difícil traslado, 40 de las 78 comunidades nativas no tienen servicios de comunicación. Sin embargo, el medio de

comunicación más utilizado es la radiofonía del cual se benefician 35 comunidades nativas, seguida del teléfono público al que acceden cuatro comunidades nativas. Por otro lado, las etnias Urarina y Ticuna no tienen acceso a ningún servicio de comunicación en 23 y 17 comunidades, respectivamente.

CUADRO N° 14.21

**FAMILIA LINGÜÍSTICA SIN CLASIFICACIÓN: COMUNIDADES NATIVAS AMAZÓNICAS
POR ETNIA, SEGÚN SERVICIO DE COMUNICACIÓN, 2007**

Servicio de comunicación	Total	Etnia	
		Ticuna	Urarina
Total	78	25	53
Teléfono público	4	3	1
Radiofonía	35	6	29
No tiene	40	17	23
No especificado	1	-	1

Fuente: INEI - II Censo de Comunidades Indígenas de la Amazonía Peruana, 2007.

14.5 TEMÁTICA DE IDENTIDAD

TENENCIA DE PARTIDA DE NACIMIENTO

Un aspecto importante del derecho de las personas es contar con una identidad y el inicio de ello se da con la inscripción del hecho vital del nacimiento generando un documento que respalda la identidad y un nombre como derecho de las personas. El Cuadro N° 14.22, muestra que del total de 11 mil 836 habitantes, 9 mil 338 manifestaron contar con partida de nacimiento

(78,9%) y 2 mil 373 (20,0%) no lo tiene. Por sexo, se aprecia que 5 mil 10 hombres y 4 mil 328 mujeres (81,8% y 75,8%, respectivamente) cuentan con partida de nacimiento. Si bien, gran parte de esta población tiene este documento, del total de los que no lo tienen, 1 mil 308 (22,9%) son mujeres y 1 mil 65 (17,4%) son hombres.

CUADRO N° 14.22

**FAMILIA LINGÜÍSTICA SIN CLASIFICACIÓN: POBLACIÓN CENSADA EN LAS COMUNIDADES NATIVAS
AMAZÓNICAS POR SEXO, SEGÚN TENENCIA DE PARTIDA DE NACIMIENTO, 2007**

Tenencia de partida de nacimiento	Total		Hombre		Mujer	
	Absoluto	%	Absoluto	%	Absoluto	%
Total	11 836	100,0	6 123	100,0	5 713	100,0
Si tiene	9 338	78,9	5 010	81,8	4 328	75,8
No tiene	2 373	20,0	1 065	17,4	1 308	22,9
Sin especificación	125	1,1	48	0,8	77	1,3

Fuente: INEI – II Censo de Comunidades Indígenas de la Amazonía Peruana, 2007.
Censos Nacionales 2007: XI de Población y VI de Vivienda.

CONDICIÓN DE TENENCIA DEL DOCUMENTO NACIONAL DE IDENTIDAD (DNI)

En el Cuadro N° 14.23, se muestra la distribución de la población, por sexo, según tenencia del DNI. Se observa que 4 mil 175 habitantes de 18 y más años de edad (75,3%) tienen el Documento Nacional de Identidad; mientras que el 24,7%

(1 mil 367 habitantes) no lo tienen. Por sexo, se observa que el 77,9% (2 mil 344) de los hombres cuenta con DNI; mientras que en las mujeres alcanza el 72,3% (1 mil 831).

CUADRO N° 14.23

FAMILIA LINGÜÍSTICA SIN CLASIFICACIÓN: POBLACIÓN CENSADA DE 18 Y MÁS AÑOS DE EDAD EN LAS COMUNIDADES NATIVAS AMAZÓNICAS POR SEXO, SEGÚN TENENCIA DE DOCUMENTO NACIONAL DE IDENTIDAD, 2007

Tenencia de Documento Nacional de Identidad	Total		Hombre		Mujer	
	Absoluto	%	Absoluto	%	Absoluto	%
Total	5 542	100,0	3 008	100,0	2 534	100,0
Si tiene	4 175	75,3	2 344	77,9	1 831	72,3
No tiene	1 367	24,7	664	22,1	703	27,7

Fuente: INEI – II Censo de Comunidades Indígenas de la Amazonía Peruana, 2007. Censos Nacionales 2007: XI de Población y VI de Vivienda.

14.6 CONFLICTOS Y PROBLEMAS CON EL EXTERIOR

TENENCIA DE TIERRAS

El Cuadro N° 14.24, presenta a las comunidades nativas de la familia lingüística Sin Clasificación, según algunos aspectos relacionados a la tenencia de tierras y por etnia. Observamos que 72 de las comunidades nativas están reconocidas por el Ministerio de Agricultura; de las cuales 49 pertenecen a la etnia Urarina y 23 a Ticuna. Del total de comunidades reconocidas, 63 declaran que están inscritas en los registros públicos, mientras que dos de ellas no están inscritas; asimismo, siete señalan que tienen su inscripción en trámite.

Sin embargo, aún quedan conflictos de tierra por resolver. En la parte inferior del cuadro se aprecia a las comunidades nativas que tienen determinados conflictos relativos a la tenencia de

tierras en forma no excluyente puesto que una comunidad podría presentar la diversidad de conflictos en sus diversas combinaciones.

Se observa que siete de las 78 comunidades nativas de esta familia lingüística manifiesta tener conflictos con otras comunidades nativas, una tiene problema con colonos, con la empresa privada y otros, en cada caso; y 69 manifiestan no tener ningún conflicto de tierras. Respecto a las etnias, se observa que en Urarina y Ticuna, cuatro y tres de sus comunidades nativas manifiestan tener conflictos con otras comunidades nativas, respectivamente; en tanto que, 47 comunidades nativas (en Urarina) y 22 (en Ticuna) manifiestan no tener conflictos con otras comunidades.

CUADRO N° 14.24

FAMILIA LINGÜÍSTICA SIN CLASIFICACIÓN: COMUNIDADES NATIVAS AMAZÓNICAS POR ETNIA, SEGÚN ASPECTOS RELACIONADOS A LA TENENCIA DE TIERRAS, 2007

Aspectos relacionados a la tenencia de tierras	Total	Etnia	
		Ticuna	Urarina
Reconocida por el Ministerio de Agricultura			
Total	78	25	53
Si	72	23	49
No	6	2	4
Inscripción en los registros públicos			
Total	72	23	49
Si	63	20	43
No	2	-	2
En trámite	7	3	4
Conflicto de tierras			
Total	78	25	53
Otra comunidad	7	3	4
Colonos	1	-	1
Empresa privada	1	-	1
Otro	1	-	1
Ninguno	69	22	47

Fuente: INEI - II Censo de Comunidades Indígenas de la Amazonía Peruana, 2007.

PROBLEMAS CON EL EXTERIOR

En el Cuadro N° 14.25, se muestra el número de comunidades nativas que tienen problemas con el exterior, por etnia, siendo los problemas más frecuentes la tala ilegal que afecta a 25 comunidades nativas, de ellas 21 pertenecen a la etnia Urarina y cuatro a Ticuna; y la explotación

y exploración de hidrocarburos, problema que afecta a cinco comunidades nativas de la etnia Urarina. Por otro lado, de un total de 78 comunidades nativas en la familia lingüística Sin Clasificación, 47 de estas informaron no tener problemas con el exterior.

CUADRO N° 14.25

FAMILIA LINGÜÍSTICA SIN CLASIFICACIÓN: COMUNIDADES NATIVAS AMAZÓNICAS POR ETNIA, SEGÚN PROBLEMAS QUE AFRONTA LA COMUNIDAD CON EL EXTERIOR, 2007

Problemas con el exterior	Total	Etnia	
		Ticuna	Urarina
Total	78	25	53
Tala ilegal	25	4	21
Explotación y exploración de hidrocarburos	5	-	5
Otro	3	-	3
Ninguno	47	21	26
No especificado	1	-	1

Fuente: INEI - II Censo de Comunidades Indígenas de la Amazonía Peruana, 2007.

14.7 DISPONIBILIDAD, TIEMPO Y PROCEDENCIA DE ALUMBRADO ELÉCTRICO

DISPONIBILIDAD DE ALUMBRADO ELÉCTRICO

El Cuadro N° 14.26, presenta la distribución de las comunidades nativas de la familia lingüística Sin Clasificación por disponibilidad de alumbrado eléctrico, según etnia. Lamentablemente, este

servicio básico solo está disponible para cinco de las 78 comunidades nativas que existen, es decir, solo para el 6,4% de ellas. De estas, tres pertenecen a la etnia Urarina y dos a Ticuna.

CUADRO N° 14.26

FAMILIA LINGÜÍSTICA SIN CLASIFICACIÓN: COMUNIDADES NATIVAS AMAZÓNICAS POR DISPONIBILIDAD DE ALUMBRADO ELÉCTRICO, SEGÚN ETNIA, 2007

Etnia	Total		Alumbrado eléctrico			
			Si dispone		No dispone	
	Absoluto	%	Absoluto	%	Absoluto	%
Total	78	100,0	5	100,0	73	100,0
Ticuna	25	32,1	2	40,0	23	31,5
Urarina	53	67,9	3	60,0	50	68,5

Fuente: INEI - II Censo de Comunidades Indígenas de la Amazonía Peruana, 2007.

TIEMPO DE DISPONIBILIDAD DE ALUMBRADO ELÉCTRICO

La disponibilidad del servicio de alumbrado eléctrico esta condicionada a una racionalización horaria, así del Cuadro N° 14.27, se observa que, de las cinco comunidades nativas que cuentan

con este servicio, dos tienen alumbrado eléctrico menos de siete horas, las que se encuentran en la etnia Urarina; y otras dos de 13 a más horas en Ticuna.

CUADRO N° 14.27

FAMILIA LINGÜÍSTICA SIN CLASIFICACIÓN: COMUNIDADES NATIVAS AMAZÓNICAS POR ETNIA, SEGÚN NÚMERO DE HORAS AL DÍA DE ALUMBRADO ELÉCTRICO, 2007

Número de horas al día de alumbrado eléctrico	Total	Etnia	
		Ticuna	Urarina
Total	5	2	3
Menos de 7 horas	2	-	2
De 13 a más horas	2	2	-
No especificado	1	-	1

Fuente: INEI - II Censo de Comunidades Indígenas de la Amazonía Peruana, 2007.

PROCEDENCIA DEL ALUMBRADO

ELÉCTRICO

El Cuadro N° 14.28, muestra la procedencia del servicio de alumbrado eléctrico por etnia. Puede observarse que de las cinco comunidades nativas que cuentan con este servicio, en dos de ellas el alumbrado eléctrico procede de red

pública y que pertenecen a la etnia Ticuna; de igual manera, dos comunidades cuentan con generador eléctrico, las mismas que se ubican en la etnia Urarina.

CUADRO N° 14.28

**FAMILIA LINGÜÍSTICA SIN CLASIFICACIÓN: COMUNIDADES NATIVAS
AMAZÓNICAS POR ETNIA, SEGÚN PROCEDENCIA
DE ALUMBRADO ELÉCTRICO, 2007**

Procedencia de alumbrado eléctrico	Total	Etnia	
		Ticuna	Urarina
Total	5	2	3
Red Pública	2	2	-
Generador eléctrico	2	-	2
Otro	1	-	1

Fuente: INEI - II Censo de Comunidades Indígenas de la Amazonía Peruana, 2007.

