

En este capítulo se analizan los otros determinantes próximos de la fecundidad - diferentes de la anticoncepción - como son la nupcialidad, la actividad sexual, la duración de la amenorrea y de la abstinencia postparto y la infertilidad asociada con la amenorrea y la abstinencia postparto.

Con relación a la nupcialidad, se analiza la formación de uniones legales o consensuales, lo cual constituye un indicador de la exposición al riesgo de embarazo y cuyas características tienen implicaciones sobre la fecundidad. También es de particular importancia la edad a la primera unión como indicador del comienzo y potencial duración de la vida reproductiva. Asimismo, se analiza la exposición al riesgo de embarazo dentro del marco de exposición a las relaciones sexuales y los períodos de infertilidad postparto, sea por amenorrea o por abstinencia de postparto como factores que, en ausencia del uso de la anticoncepción, constituyen el determinante más importante del espaciamiento entre nacimientos.

5.1 ESTADO CONYUGAL ACTUAL

En la sección sobre nupcialidad de la ENDES 2011, se preguntó a cada mujer si había estado casada o conviviendo; y en caso afirmativo, por su estado conyugal en el momento de la entrevista. En el Cuadro 5.1 y el Gráfico 5.1, se presenta la distribución de mujeres en edad fértil según estado conyugal por grupos quinquenales de edad. En el Cuadro 5.2 se resume la evolución, en los últimos 25 años, del porcentaje de mujeres solteras según grupo de edad. La composición conyugal por nivel de educación, quintil de riqueza y ámbito geográfico, se detalla en el Cuadro 5.3; y, en el Cuadro 5.4 se presenta la distribución de las mujeres no unidas -que nunca han estado en unión o que han estado alguna vez unidas- según si tiene compañero sexual regular u ocasional.

Estado conyugal actual de las mujeres entrevistadas (Cuadro 5.1)

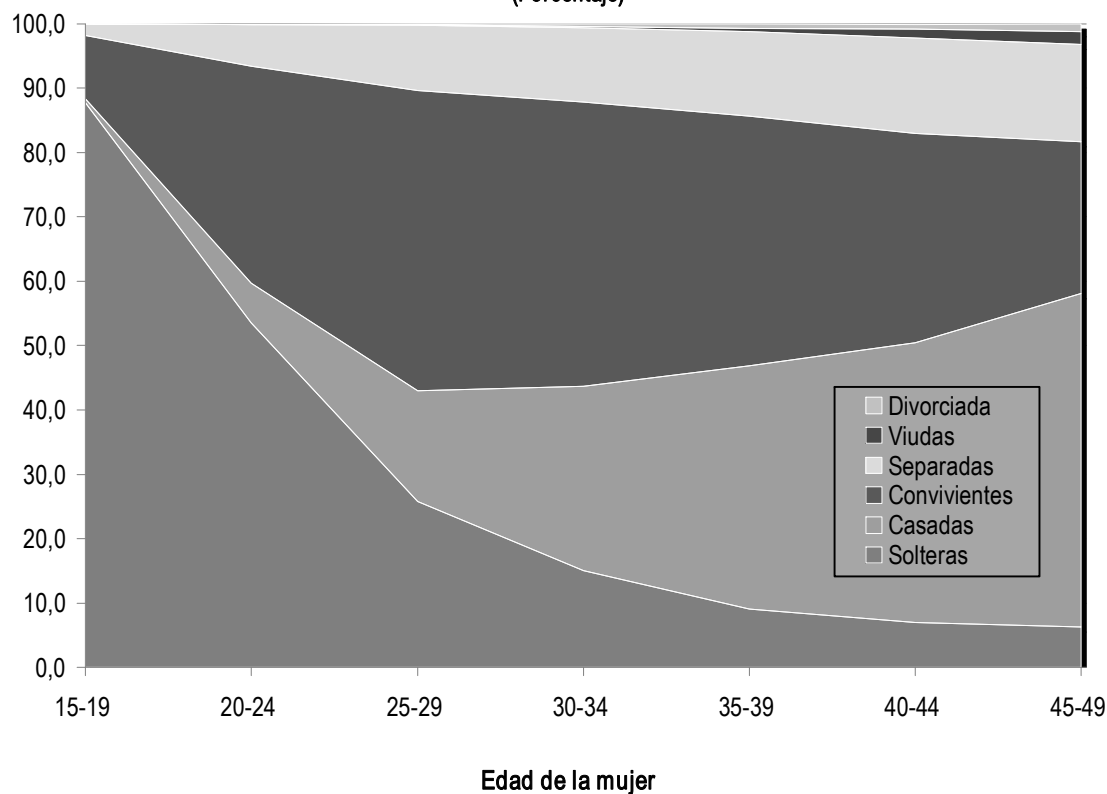
- El 56,3 por ciento de las mujeres entrevistadas vivió en unión conyugal: 24,1 por ciento estuvo casada y 32,2 por ciento en situación de convivencia. Respecto a la ENDES 2000, hay un cambio importante en la composición de las uniones, observándose un aumento en el porcentaje de convivientes (24,8 por ciento en el 2000) y una disminución en el porcentaje de casadas (31,3 por ciento en el 2000).
- El porcentaje de mujeres en unión aumenta con la edad, de 10,5 por ciento entre los 15 a 19 años, a 76,6 por ciento entre los 35 a 39 años. En los primeros años, la convivencia fue más frecuente que el matrimonio formal, y es recién a partir de los 40 años que el porcentaje de casadas fue mayor que el de convivientes.
- Entre las mujeres entrevistadas, el 33,0 por ciento era soltera, pero esta condición cambia progresivamente con la edad. Al inicio de la vida fértil, entre los 15 a 19 años, el 87,7 por ciento estaba soltera, y entre los 20 a 24 años algo más de la mitad aún continuaba en soltería. A partir de los 35 años, la gran mayoría de las mujeres ya tuvo una experiencia de vida conyugal, y únicamente el 7,0 por ciento de las de 40 a 44 años y el 6,3 por ciento de las de 45 a 49 años, permanecían solteras.
- Un 10,2 por ciento de las MEF ha disuelto su unión conyugal por divorcio o separación. Las disoluciones se presentaron desde temprana edad: entre los 20 a 24 años un 6,5 por ciento ya estaba divorciada o separada, y entre los 40 a 44 y 45 a 49 años, fueron el 15,5 y 16,3 por ciento, respectivamente.

CUADRO Nº 5.1
PERÚ: ESTADO CONYUGAL ACTUAL DE LAS MUJERES ENTREVISTADAS, SEGÚN GRUPO DE EDAD, 2011
 (Distribución porcentual)

Grupo de edad	Estado conyugal actual							Número de mujeres
	Total	Soltera	Casada	Convi-viente	Viuda	Divor-ciada	Separada	
15-19	100,0	87,7	0,6	9,9	0,0	0,0	1,8	4 118
20-24	100,0	53,5	6,2	33,7	0,0	0,0	6,5	3 450
25-29	100,0	25,8	17,2	46,6	0,1	0,1	10,2	3 292
30-34	100,0	15,0	28,7	44,1	0,2	0,4	11,6	3 207
35-39	100,0	9,1	37,8	38,8	0,5	0,7	13,1	3 200
40-44	100,0	7,0	43,4	32,6	1,4	0,7	14,8	2 829
45-49	100,0	6,3	51,8	23,6	2,0	1,2	15,1	2 422
Total 2011	100,0	33,0	24,1	32,2	0,5	0,4	9,8	22 517
Total 2000	100,0	35,8	31,3	24,8	1,4	0,2	6,4	27 843

Fuente: INEI-Encuesta Demográfica y de Salud Familiar (ENDES).

GRÁFICO Nº 5.1
PERÚ: ESTADO CONYUGAL ACTUAL DE LAS MUJERES EN EDAD FÉRTIL, SEGÚN GRUPO DE EDAD, 2011
 (Porcentaje)



Fuente: INEI-Encuesta Demográfica y de Salud Familiar (ENDES).

Evolución del porcentaje de mujeres solteras (Cuadro 5.2)

- Entre las encuestas de 1986 al 2011 el porcentaje de mujeres solteras se ha mantenido en similar valor, sin embargo, por grupo de edad ha aumentado entre las de 40 a 44 años (125,8 por ciento), 35 a 39 años (75,0 por ciento), 30 a 34 (51,5 por ciento) y, entre las de 45 a 49 años (53,7 por ciento, respectivamente). Pero fue entre los años 1986 y 2000, donde se observó los mayores incrementos de mujeres solteras, al pasar de 9,9 a 13,6 por ciento en las mujeres de 30 a 34 años, de 5,2 a 9,1 por ciento en las de 35 a 39 años, de 3,1 a 7,2 en las de 40 a 44 años y, de 4,1 a 6,6 por ciento en las de 45 a 49 años.

CUADRO N° 5.2
PERÚ: EVOLUCIÓN DE MUJERES SOLTERAS, SEGÚN GRUPO DE EDAD, 1986-2011
(Porcentaje)

Grupo de edad	1986	1991-1992	1996	2000	2009	2010	2011
20-24	51,1	47,7	47,7	52,9	50,9	50,0	53,5
25-29	23,5	20,7	22,9	28,1	26,2	25,7	25,8
30-34	9,9	9,5	10,7	13,6	16,0	14,5	15,0
35-39	5,2	5,9	7,5	9,1	10,1	9,9	9,1
40-44	3,1	3,9	5,3	7,2	7,4	7,2	7,0
45-49	4,1	4,8	4,3	6,6	7,7	7,3	6,3
20-49	20,6	19,5	19,9	22,4	21,0	20,1	20,8
Mujeres	3 895	12 486	22 813	22 198	19 661	18 668	18 399

Fuente: INEI-Encuesta Demográfica y de Salud Familiar (ENDES).

Estado conyugal actual de las mujeres entrevistadas (Cuadro 5.3)

- En el área urbana el 35,9 por ciento de mujeres eran solteras, condición que en el área rural fue 24,6 por ciento. Por otro lado, en las mujeres unidas se observa la misma tendencia en ambas áreas, es decir, más convivientes que casadas, así: en el área urbana el 22,7 por ciento eran casadas frente al 29,5 por ciento de convivientes y, en el área rural el 28,0 por ciento eran casadas y 40,3 por ciento convivientes, siendo mayor el porcentaje de convivientes en ésta área.
- Los departamentos de Lambayeque (37,8 por ciento), Lima (37,2 por ciento) y Tacna (35,3 por ciento) fueron los que tuvieron los más altos porcentajes de mujeres solteras, y en el otro extremo están los departamentos de Tumbes y Madre de Dios (22,6 por ciento, cada una), y Loreto (23,4 por ciento). En cuatro departamentos fue mayor el porcentaje de casadas que convivientes, Huancavelica (39,3 frente a 22,3 por ciento), Apurímac (34,1 frente a 27,5 por ciento), Moquegua (31,4 frente a 29,3 por ciento) y Arequipa (30,6 frente a 28,2 por ciento). En la mayoría de departamentos, la convivencia estuvo más extendida que las casadas, observándose que los departamentos de Madre de Dios, Loreto, Ucayali y La Libertad presentaron los más bajos porcentajes de casadas, menos del 18 por ciento, en cambio los porcentajes de convivientes estuvieron entre 37,0 y 53,4 por ciento.
- Según nivel educativo, el porcentaje de mujeres solteras fue mayor entre las que tenían educación superior (41,0 por ciento) que en las mujeres sin educación (9,1 por ciento). Asimismo, las mujeres unidas sin educación y educación primaria tuvieron los más altos porcentajes de casadas (36,3 por ciento) y convivientes (41,5 por ciento), mientras que los menores porcentajes se observó en las unidas con educación superior, 26,6 por ciento de casadas y 20,7 por ciento de convivientes. Entre las mujeres separadas no se observa diferencia significativa de acuerdo a su nivel de educación (fluctúan entre 9,4 y 11,1 por ciento).
- Con respecto a los quintiles de riqueza, en el quintil inferior se encontró que el 41,7 por ciento de mujeres eran convivientes frente al 26,0 por ciento de casadas; en tanto que, en el quintil superior de riqueza, el 30,4 por ciento eran casadas, el doble de las convivientes (15,0 por ciento).

CUADRO N° 5.3
PERÚ: ESTADO CONYUGAL ACTUAL DE LAS MUJERES ENTREVISTADAS, SEGÚN CARACTERÍSTICA SELECCIONADA, 2011
(Distribución porcentual)

Característica seleccionada	Total	Estado conyugal actual						Número de mujeres
		Soltera	Casada	Convi-viente	Viuda	Divor-ciada	Separada	
Área de residencia								
Urbana	100,0	35,9	22,7	29,5	0,4	0,5	11,0	16 802
Rural	100,0	24,6	28,0	40,3	0,8	0,0	6,3	5 715
Departamento								
Amazonas	100,0	25,7	24,6	42,6	0,3	0,1	6,6	288
Áncash	100,0	31,7	26,2	33,5	0,3	0,0	8,3	932
Apurímac	100,0	29,8	34,1	27,5	1,6	0,2	6,8	379
Arequipa	100,0	31,7	30,6	28,2	0,5	0,7	8,5	964
Ayacucho	100,0	32,3	29,9	30,7	1,1	0,0	5,9	658
Cajamarca	100,0	30,5	21,4	39,6	0,6	0,0	8,0	1 043
Cusco	100,0	29,0	26,6	36,9	0,3	0,3	6,9	959
Huancavelica	100,0	30,5	39,3	22,3	1,9	0,0	6,1	405
Huánuco	100,0	32,2	21,2	38,2	0,2	0,1	8,2	598
Ica	100,0	31,3	27,5	29,0	1,1	0,3	10,9	643
Junín	100,0	30,8	23,8	35,6	0,4	0,0	9,4	1 051
La Libertad	100,0	33,9	17,6	37,0	0,6	0,5	10,3	1 151
Lambayeque	100,0	37,8	23,3	28,8	0,8	0,1	9,3	1 043
Lima	100,0	37,2	22,5	27,0	0,3	0,8	12,2	7 671
Loreto	100,0	23,4	15,5	49,7	0,2	0,1	11,0	647
Madre de Dios	100,0	22,6	12,1	53,4	0,4	0,3	11,2	121
Moquegua	100,0	29,8	31,4	29,3	0,1	0,9	8,4	128
Pasco	100,0	30,9	25,4	36,8	1,0	0,0	5,9	196
Piura	100,0	32,8	25,1	32,8	0,4	0,3	8,6	1 310
Puno	100,0	29,0	30,0	33,4	0,8	0,0	6,8	986
San Martín	100,0	24,6	24,1	40,7	0,2	0,1	10,2	575
Tacna	100,0	35,3	20,0	31,6	0,8	0,2	12,1	267
Tumbes	100,0	22,6	25,2	41,0	0,8	0,0	10,4	174
Ucayali	100,0	25,7	15,5	47,8	0,1	0,3	10,6	327
Región natural								
Lima Metropolitana	100,0	38,1	22,7	25,9	0,3	0,8	12,3	6 966
Resto Costa	100,0	33,6	23,8	31,3	0,7	0,3	10,3	5 414
Sierra	100,0	31,2	27,7	33,1	0,6	0,2	7,1	7 472
Selva	100,0	23,5	17,7	48,2	0,3	0,1	10,1	2 664
Nivel de educación								
Sin educación	100,0	9,1	36,3	41,5	2,0	0,0	11,1	596
Primaria	100,0	12,9	32,3	44,7	0,7	0,0	9,4	4 988
Secundaria	100,0	39,0	17,8	32,9	0,4	0,2	9,6	10 421
Superior	100,0	41,0	26,6	20,7	0,3	1,0	10,4	6 512
Quintil de riqueza								
Quintil inferior	100,0	24,6	26,0	41,7	0,8	0,0	6,9	3 482
Segundo quintil	100,0	27,2	21,7	41,6	0,5	0,0	8,9	4 365
Quintil intermedio	100,0	30,3	19,2	38,8	0,4	0,1	11,2	4 875
Cuarto quintil	100,0	36,5	23,2	27,8	0,6	0,2	11,6	4 892
Quintil superior	100,0	43,3	30,4	15,0	0,2	1,4	9,6	4 904
Total 2011	100,0	33,0	24,1	32,2	0,5	0,4	9,8	22 517
Total 2000	100,0	35,8	31,3	24,8	6,4	1,4	0,2	27 843

Fuente: INEI-Encuesta Demográfica y de Salud Familiar (ENDES).

Tipo de compañero sexual de las mujeres no unidas y alguna vez unidas (Cuadro 5.4)

- El 12,8 por ciento de las mujeres solteras tenían un compañero ocasional (10,2 por ciento) o regular (2,6 por ciento).
- Los datos muestran igualmente que las mujeres solteras alcanzaron el mayor porcentaje de relaciones de parejas temporales entre los 20 a 34 años de edad: el 19,7 tenía un compañero regular y el 22,0 un compañero ocasional. A partir de los 35 años, el porcentaje de mujeres solteras con compañero disminuye, llegando al 4,8 por ciento entre los 45 a 49 años de edad.
- Esta relación fue mayor en el área urbana (11,3 frente a 3,1 por ciento), que en el área rural (5,7 frente a 0,4 por ciento). Por región natural, destaca Lima Metropolitana con 12,8 por ciento con compañero ocasional y 4,1 por ciento con compañero regular.
- Esta condición está asociada al nivel de educación y de ingresos, alcanzó el 22,2 por ciento entre las mujeres con educación superior, y 18,9 por ciento de aquellas que se encontraban en el quintil superior de riqueza, en comparación con el 4,5 por ciento en las mujeres sin educación o del quintil inferior de riqueza.
- Entre las mujeres que han estado alguna vez unidas, el 7,6 por ciento tuvo un compañero regular u ocasional. Esta condición aumenta con la edad de manera similar, como aumenta el porcentaje de mujeres que se van quedando solas por viudez o separación. A partir de los 40 años, más del 50,0 por ciento de mujeres alguna vez unida no tenía compañero. El porcentaje de mujeres que han estado unidas sin compañero regular ni ocasional, fue mayor entre las mujeres sin educación (52,8 por ciento) o las que se encontraron en el quintil intermedio de riqueza (19,7 por ciento).

CUADRO Nº 5.4
PERÚ: TIPO DE COMPAÑERO SEXUAL DE LAS MUJERES NUNCA UNIDAS Y ALGUNA VEZ UNIDAS, SEGÚN CARACTERÍSTICA SELECCIONADA, 2011
(Distribución porcentual)

Característica seleccionada	Total	Mujeres nunca unidas			Mujeres alguna vez unidas			Número de mujeres
		Compañero regular	Compañero ocasional	Sin Compañero	Compañero regular	Compañero ocasional	Sin Compañero	
Grupo de edad								
15-19	100,0	0,4	6,7	90,9	0,8	0,4	0,8	3 686
20-24	100,0	3,3	18,7	67,2	2,5	2,9	5,5	2 071
25-29	100,0	6,2	15,4	49,6	6,7	7,6	14,5	1 192
30-34	100,0	6,2	13,5	35,6	6,4	6,8	31,5	871
35-39	100,0	2,7	4,8	31,4	7,8	7,7	45,7	748
40-44	100,0	1,9	2,7	24,7	7,6	10,0	53,2	679
45-49	100,0	1,5	3,3	20,8	3,6	8,9	62,0	597
Área de residencia								
Urbana	100,0	3,1	11,3	60,7	3,7	4,6	16,7	8 033
Rural	100,0	0,4	5,7	71,4	3,0	1,9	17,6	1 812
Departamento								
Amazonas	100,0	2,3	7,6	68,6	3,2	4,1	14,2	94
Áncash	100,0	2,0	11,0	65,6	2,5	4,4	14,4	376
Apurímac	100,0	0,3	3,0	74,2	3,4	2,1	17,0	145
Arequipa	100,0	1,7	10,9	64,1	2,3	1,4	19,5	398
Ayacucho	100,0	2,0	6,0	74,1	2,2	1,2	14,5	259
Cajamarca	100,0	0,4	4,6	73,2	2,6	0,9	18,4	407
Cusco	100,0	3,0	8,4	67,9	1,7	3,2	15,7	350
Huancavelica	100,0	1,3	3,1	75,0	2,0	0,7	18,0	156
Huánuco	100,0	1,1	9,2	68,8	2,4	2,0	16,4	243
Ica	100,0	4,3	9,2	58,4	2,2	5,6	20,4	280
Junín	100,0	2,5	9,3	64,1	3,2	2,8	18,1	427
La Libertad	100,0	0,5	10,3	63,9	2,3	3,2	19,8	522
Lambayeque	100,0	2,2	11,1	65,5	2,3	4,2	14,7	500
Lima	100,0	3,8	12,4	57,5	4,6	5,3	16,4	3 871
Loreto	100,0	1,6	11,2	54,5	6,1	5,5	21,1	225
Madre de Dios	100,0	2,0	12,8	50,8	6,5	7,1	20,9	42
Moquegua	100,0	2,0	8,1	65,8	2,6	3,3	18,2	50
Pasco	100,0	3,6	9,1	69,0	3,1	2,0	13,2	74
Piura	100,0	1,4	9,9	66,5	3,3	5,0	14,0	552
Puno	100,0	2,1	1,4	75,7	2,9	1,1	16,8	361
San Martín	100,0	0,4	14,9	54,7	4,4	5,7	20,0	202
Tacna	100,0	3,1	11,4	58,5	2,4	4,8	19,8	129
Tumbes	100,0	1,5	5,7	59,7	5,5	4,9	22,7	59
Ucayali	100,0	0,7	13,3	56,0	4,1	8,4	17,5	120
Región natural								
Lima Metropolitana	100,0	4,1	12,8	57,1	4,4	5,3	16,3	3 583
Resto Costa	100,0	2,0	10,1	62,8	2,9	4,7	17,4	2 427
Sierra	100,0	1,6	6,8	71,4	2,4	1,7	16,1	2 927
Selva	100,0	1,4	11,7	56,0	4,9	5,4	20,5	907
Nivel de educación								
Sin educación	100,0	0,0	4,5	36,5	4,5	1,7	52,8	132
Primaria	100,0	0,1	4,7	51,0	4,6	5,4	34,2	1 149
Secundaria	100,0	1,1	7,5	70,6	2,9	3,8	14,1	5 134
Superior	100,0	5,7	16,5	55,7	4,1	4,1	13,9	3 430
Quintil de riqueza								
Quintil inferior	100,0	0,1	4,4	71,7	3,2	1,7	18,8	1 124
Segundo quintil	100,0	0,9	6,2	67,2	2,5	4,1	19,2	1 600
Quintil intermedio	100,0	1,6	9,2	61,2	3,5	4,7	19,7	2 047
Cuarto quintil	100,0	3,4	12,1	59,1	4,8	5,0	15,6	2 394
Quintil superior	100,0	4,6	14,3	60,4	3,1	3,8	13,8	2 679
Total 2011	100,0	2,6	10,2	62,7	3,5	4,1	16,9	9 844
Total 2000	100,0	4,0	4,1	73,6	3,6	1,7	12,9	12 215

Fuente: INEI-Encuesta Demográfica y de Salud Familiar (ENDES).

5.2 EDAD A LA PRIMERA UNIÓN CONYUGAL

La edad a la primera unión está estrechamente relacionada con el inicio de la vida sexual y reproductiva. Tiene por lo tanto un efecto importante sobre la fecundidad, porque cuanto más joven forma pareja la mujer, mayor será su tiempo de exposición y mayor el potencial reproductivo a lo largo de su vida. En condiciones extremas, sin uso de anticonceptivos, se ha estimado que la tasa de fecundidad natural puede llegar a 15 hijas e hijos por mujer si la unión ocurre cuando se da la menarquía y se extiende por el resto de la vida reproductiva. La prolongación de la soltería y el celibato reducen este potencial e influyen en la disminución de los niveles de fecundidad en una población.

En el Cuadro 5.5 se presenta el porcentaje de mujeres que se ha casado o ha entrado en convivencia antes de ciertas edades exactas (15, 18, 20, 22 y 25), según la edad de las mujeres al momento de la entrevista (cohortes de mujeres). Para ciertas cohortes, se ha calculado además la edad mediana a la primera unión, es decir, la edad a la cual el 50,0 por ciento de la cohorte ya ha formado pareja. La comparación de los porcentajes acumulados a cada edad permite conocer las tendencias en la edad a la primera unión entre las distintas cohortes.

Para estudiar los diferenciales socioeconómicos en la edad a la primera unión se presenta la mediana según diversas características en el Cuadro 5.6. Tanto por área de residencia, región natural así como por niveles de educación se generan diferencias importantes en la edad a la primera unión.

Edad a la primera unión por grupo de edad (Cuadro 5.5)

- La edad mediana a la primera unión en las mujeres de 25 a 49 fue de 21,6 años, no presentando diferencia significativa a la registrada en la ENDES 2000 (21,4 años).
- Los datos por cohortes muestran una tendencia a unirse más tardíamente, el porcentaje de mujeres que se unió antes de los 20 años, se va incrementando hasta 40,7 por ciento en las de 40 a 44 años, y entre las que se unieron antes de los 22 años este porcentaje fue mayor (54,7 por ciento) para la misma cohorte de edad y; en las que se unieron por primera vez antes de los 25 años, este porcentaje llegó a 65,9 por ciento en la cohorte de 25 a 29 años.

CUADRO N° 5.5
PERÚ: MUJERES QUE SE UNIERON ANTES DE CUMPLIR EDADES EXACTAS Y EDAD MEDIANA A LA PRIMERA UNIÓN,
SEGÚN GRUPO DE EDAD ACTUAL, 2011
(Porcentaje)

Grupo de edad	Mujeres que se unieron por primera vez antes de cumplir:					Porcentaje nunca en unión	Número de mujeres	Edad mediana a la primera unión
	15	18	20	22	25			
15-19	1,9	na	na	na	na	87,7	4 118	a
20-24	2,6	18,8	32,6	na	na	53,5	3 450	a
25-29	3,1	21,0	36,6	51,2	65,9	25,8	3 292	21,8
30-34	2,8	19,9	37,1	52,0	66,9	15,0	3 207	21,7
35-39	3,9	21,7	37,1	51,5	66,8	9,1	3 200	21,8
40-44	4,4	22,8	40,7	54,7	69,6	7,0	2 829	21,2
45-49	4,4	23,8	39,1	53,4	70,2	6,3	2 422	21,5
20-49	3,5	21,2	37,0	na	na	20,8	18 399	a
Total 2011 (25-49)	3,7	21,7	38,0	52,5	67,7	13,2	14 949	21,6
Total 2000 (25-49)	4,5	23,4	39,2	53,5	68,8	14,1	17 459	21,4

Nota: La edad a la primera unión se define como la edad cuando comenzó a vivir con su primer esposo o compañero.

na = No aplicable debido a que puede estar ligeramente sesgada debido al truncamiento.

a = Omitida porque menos del 50,0 por ciento de las mujeres se unieron antes de cumplir la edad inferior intervalo.

Fuente: INEI-Encuesta Demográfica y de Salud Familiar (ENDES).

Edad mediana a la primera unión (Cuadro 5.6)

- La diferencia en el inicio de la unión conyugal según nivel de educación y quintiles de riqueza, se observa mejor en las cohortes de 30 a 49 años, que presentan información completa. Por ejemplo en la cohorte de 30 a 34 años, la edad mediana de unión fue 8,3 años mayor entre las mujeres con educación superior (26,9 años) que entre las mujeres sin educación (18,6 años), igualmente, fue 7,9 años mayor entre las mujeres del quintil superior de riqueza (26,9 años) comparada con el quintil inferior de riqueza (19,0 años).
- La edad mediana a la primera unión fue mayor entre las mujeres del área urbana de 25 a 49 años (22,6 años) que entre las mujeres del área rural (19,5 años). De igual manera, fue más alta en Lima Metropolitana (23,9 años) que en el resto del país.
- Comparando entre departamentos, para la cohorte 30 a 34 años, se observa que la unión ocurre a edades más tempranas -antes de los 20 años- en todos los departamentos de la Selva (Loreto, Amazonas, San Martín, Ucayali y Madre de Dios, y en algunos departamentos de la Sierra (Huancavelica, Cajamarca y Apurímac).

CUADRO N° 5.6

PERÚ: EDAD MEDIANA A LA PRIMERA UNIÓN ENTRE LAS MUJERES DE 20(25)-49 AÑOS DE EDAD, POR GRUPO DE EDAD ACTUAL, SEGÚN CARACTERÍSTICA SELECCIONADA, 2011

Característica seleccionada	Mujeres 20-49	Mujeres 25-49	Grupo de edad actual					
			20-24	25-29	30-34	35-39	40-44	45-49
Área de residencia								
Urbana	a	22,6	a	22,9	22,7	22,9	22,3	22,1
Rural	19,5	19,5	19,4	19,6	19,6	19,5	19,2	19,7
Departamento								
Amazonas	19,1	19,1	19,4	18,5	18,8	19,5	19,2	19,9
Áncash	a	21,3	a	21,6	21,1	21,0	21,2	21,4
Apurímac	19,9	19,7	a	20,2	19,8	19,7	19,8	18,8
Arequipa	a	23,1	a	23,3	23,3	24,1	23,2	22,0
Ayacucho	a	20,3	a	20,9	20,6	19,9	19,4	21,3
Cajamarca	a	20,0	a	19,7	19,7	20,6	19,5	20,6
Cusco	19,7	19,6	a	20,0	20,1	19,6	19,4	18,7
Huancavelica	19,8	19,8	19,8	21,4	19,6	19,7	19,5	19,3
Huánuco	a	20,5	a	21,2	21,1	19,4	20,2	20,8
Ica	a	21,6	a	21,6	22,2	20,7	21,7	21,7
Junín	a	21,3	a	21,4	21,7	21,4	20,8	21,0
La Libertad	a	22,0	a	21,7	21,3	22,4	21,6	23,1
Lambayeque	a	21,8	a	22,3	21,0	22,3	20,6	23,3
Lima	a	23,7	a	23,6	23,8	24,1	23,8	23,1
Loreto	18,4	18,2	19,1	19,3	17,8	18,0	18,4	17,8
Madre de Dios	19,6	19,5	19,8	19,8	19,4	20,7	18,8	19,2
Moquegua	a	22,8	a	23,1	23,3	22,8	23,0	22,1
Pasco	a	20,9	a	21,2	22,0	20,6	20,4	20,5
Piura	a	21,6	a	20,9	22,9	22,3	20,6	21,2
Puno	a	20,3	a	20,7	20,6	20,0	20,0	20,3
San Martín	18,6	18,3	20,0	19,0	18,8	18,3	17,8	17,4
Tacna	a	22,5	a	24,7	20,5	22,3	22,4	22,0
Tumbes	20,0	20,2	19,2	19,9	20,0	20,1	20,7	20,4
Ucayali	19,6	19,5	19,8	19,7	19,2	20,2	18,8	19,7
Región natural								
Lima Metropolitana	a	23,9	a	24,1	24,0	24,3	23,9	23,2
Resto Costa	a	21,8	a	21,8	21,9	21,9	21,3	22,0
Sierra	a	20,8	a	21,3	21,0	20,6	20,6	20,6
Selva	18,9	18,8	19,4	19,3	18,6	19,0	18,2	18,5
Nivel de educación								
Sin educación	18,6	18,6	16,8	20,7	18,6	18,8	18,3	18,4
Primaria	18,8	18,9	18,3	18,3	18,9	19,0	18,9	19,2
Secundaria	a	20,8	a	20,5	20,9	21,0	20,9	20,9
Superior	a	a	a	a	26,9	26,7	25,9	26,2
Quintil de riqueza								
Quintil inferior	19,1	19,1	19,1	7,9	18,8	8,3	19,1	19,2
Segundo quintil	20,0	19,9	a	20,0	20,3	20,1	19,2	19,7
Quintil intermedio	a	21,0	a	21,1	20,9	21,5	20,6	21,4
Cuarto quintil	a	22,5	a	23,6	22,6	22,2	22,1	21,7
Quintil superior	a	a	a	a	26,9	26,7	24,8	23,8
Total 2011	a	21,6	a	21,8	21,7	21,8	21,2	21,5
Total 2000	a	21,4	a	21,9	21,5	21,1	21,2	21,2

Nota: La edad a la primera unión se define como la edad cuando comenzó a vivir con su primer esposo o compañero.

a = Se omite porque menos del 50,0 por ciento de las mujeres se ha unido antes de los 20 años de edad.

Fuente: INEI-Encuesta Demográfica y de Salud Familiar (ENDES).

5.3 EDAD A LA PRIMERA RELACIÓN SEXUAL

La primera relación sexual ocurre antes que la unión conyugal, tal como muestran los siguientes cuadros. En el Cuadro 5.7 se presenta el porcentaje de mujeres que ha tenido su primera relación sexual antes de las edades exactas (15, 18, 20, 22 y 25) y según grupo de edad al momento de la entrevista. En el Cuadro 5.8 se presenta la edad mediana a la primera relación por grupo de edad de la mujer según ámbito geográfico, nivel de educación y quintil de riqueza. Estos resultados pueden compararse con los obtenidos en el Cuadro 5.6 sobre la edad a la primera unión, para analizar si los diferenciales de la edad a la primera relación sexual entre categorías educacionales y por ámbito geográfico son tan importantes como en el caso de la edad a la unión. Del análisis de los resultados por edad también se pueden sacar conclusiones sobre cambios en el tiempo.

Edad a la primera relación sexual (Cuadro 5.7)

- La edad mediana a la primera relación sexual de las mujeres de 25-49 fue 18,7 años, 2,9 años antes que la edad mediana a la primera unión (21,6 años). Se observa que a través de las edades actuales de las mujeres, la mediana de edad a la primera relación sexual no ha variado.
- La cohorte de 30 a 34 años muestra un inicio más temprano de las relaciones sexuales, comparada con las otras cohortes; 41,3 por ciento antes de los 18 años y 78,2 por ciento antes de los 22 años. Al llegar a los 25 años más del 87,0 por ciento de las mujeres ya habían tenido su primera relación sexual.
- El 3,6 por ciento de las mujeres de 25 a 49 años de edad nunca ha tenido relaciones sexuales, porcentaje que disminuyó respecto al año 2000 (6,5 por ciento).

CUADRO Nº 5.7
PERÚ: MUJERES QUE HAN TENIDO RELACIONES SEXUALES ANTES DE CUMPLIR EDADES EXACTAS Y EDAD MEDIANA A LA PRIMERA RELACIÓN SEXUAL, SEGÚN GRUPO DE EDAD ACTUAL, 2011
(Porcentaje)

Grupo de edad	Mujeres que ha tenido relaciones sexuales antes de cumplir:					Porcentaje que nunca ha tenido relaciones	Número de mujeres	Edad mediana a la primera relación sexual
	15	18	20	22	25			
15-19	5,5	na	na	na	na	72,9	4 118	a
20-24	6,4	38,2	62,1	na	na	24,8	3 450	18,9
25-29	7,6	39,9	63,3	76,4	87,9	8,0	3 292	18,7
30-34	7,1	41,3	65,0	78,2	88,9	2,8	3 207	18,7
35-39	8,7	40,9	62,5	76,1	87,2	2,8	3 200	18,7
40-44	8,9	40,9	63,4	75,7	87,9	2,1	2 829	18,7
45-49	8,2	39,6	60,3	74,8	87,4	1,6	2 422	18,8
15-24	5,9	na	na	na	na	50,9	7 568	a
20-49	7,8	40,1	62,8	na	na	7,6	18 399	18,7
Total 2011 (25-49)	8,1	40,6	63,0	76,3	87,9	3,6	14 949	18,7
Total 2000 (25-49)	8,3	38,2	58,2	71,0	82,2	6,5	17 459	19,0

na = No aplicable ya que debe estar sesgada por problemas de truncamiento.

a = Omitida porque menos del 50,0 por ciento de las entrevistadas tuvieron su primera relación sexual antes de cumplir la edad inferior intervalo.

Fuente: INEI-Encuesta Demográfica y de Salud Familiar (ENDES).

Edad mediana a la primera relación sexual (Cuadro 5.8)

- El inicio de las relaciones sexuales entre las mujeres de 25 a 49 años, al igual que el inicio de la vida conyugal, está relacionado con las condiciones de vida que se muestran según característica seleccionada. Este fue más temprano en el área rural (17,7 años) que en el área urbana (19,0 años). Comparando entre departamentos, ocurrió antes de los 17 años en Loreto (16,5), San Martín y Ucayali (16,8, cada uno) y desde los 19 años en los departamentos de la Costa: La Libertad (19,0), Moquegua (19,2), Lambayeque (19,3), Lima y Piura (19,4 cada uno); al igual que Arequipa (19,5) en la Sierra.
- El inicio de las relaciones sexuales está asociado con el nivel de educación y de ingresos. Ocurrió 3,9 años antes en las mujeres sin educación (17,2 años) comparadas con las que tenían educación superior (21,1 años), y 2,9 años antes en las mujeres del primer quintil de riqueza (17,5 años) en relación con las del quintil superior de riqueza (20,4 años).

CUADRO N° 5.8
PERÚ: EDAD MEDIANA A LA PRIMERA RELACIÓN SEXUAL ENTRE LAS MUJERES DE 20(25)-49 AÑOS DE EDAD, POR GRUPO DE EDAD ACTUAL, SEGÚN CARACTERÍSTICA SELECCIONADA, 2011

Característica seleccionada	Mujeres	Mujeres	Grupo de edad actual					
	20-49	25-49	20-24	25-29	30-34	35-39	40-44	45-49
Área de residencia								
Urbana	19,1	19,0	19,2	19,0	19,0	19,1	19,1	19,2
Rural	17,7	17,7	17,6	17,6	17,8	17,7	17,6	18,0
Departamento								
Amazonas	17,3	17,3	17,0	17,2	16,7	17,2	17,9	17,7
Áncash	18,8	18,8	18,8	19,3	18,6	18,6	18,6	19,2
Apurímac	18,2	18,1	18,5	18,3	17,7	18,1	18,7	17,7
Arequipa	19,6	19,5	20,0	19,4	19,5	19,5	20,1	18,9
Ayacucho	18,0	17,9	18,6	18,3	17,8	17,8	17,5	18,4
Cajamarca	18,3	18,1	18,6	17,7	18,2	18,0	17,8	18,8
Cusco	17,8	17,8	18,1	18,4	17,6	17,8	18,0	17,2
Huancavelica	18,3	18,4	18,1	19,0	18,5	18,3	18,1	17,9
Huánuco	17,6	17,4	18,5	17,8	17,2	16,6	17,7	17,8
Ica	18,8	18,7	18,8	19,0	19,0	18,5	18,6	18,4
Junín	18,4	18,4	19,1	18,4	18,4	18,6	18,0	18,5
La Libertad	18,9	19,0	18,5	19,2	18,5	19,0	18,8	20,1
Lambayeque	19,4	19,3	19,7	19,1	19,1	18,7	19,0	21,0
Lima	19,4	19,4	19,4	19,0	19,3	19,6	19,6	19,7
Loreto	16,6	16,5	17,0	16,6	16,2	16,6	16,7	16,7
Madre de Dios	17,2	17,2	17,5	17,5	17,2	17,1	16,9	17,1
Moquegua	19,1	19,2	18,7	19,5	19,2	19,1	19,5	18,9
Pasco	18,3	18,2	18,5	18,8	18,5	17,8	18,1	18,0
Piura	19,4	19,4	19,3	18,9	20,0	19,3	19,4	19,6
Puno	18,8	18,7	19,4	19,1	18,7	18,4	18,4	18,6
San Martín	16,8	16,8	16,9	17,2	16,5	16,8	16,7	16,4
Tacna	18,7	18,6	19,1	19,5	17,7	18,8	18,5	18,8
Tumbes	18,6	18,7	18,3	18,5	18,6	18,5	18,8	19,0
Ucayali	16,9	16,8	17,0	16,5	16,6	16,7	17,1	17,2
Región natural								
Lima Metropolitana	19,5	19,5	19,5	19,2	19,3	19,8	19,6	19,9
Resto Costa	19,0	19,0	19,0	18,8	19,1	18,9	18,9	19,5
Sierra	18,6	18,5	19,0	18,8	18,5	18,4	18,5	18,5
Selva	16,8	16,8	17,0	17,0	16,5	16,8	16,8	16,9
Nivel de educación								
Sin educación	17,2	17,2	16,0	17,2	16,9	17,4	17,1	17,4
Primaria	17,2	17,3	16,6	16,9	17,3	17,4	17,4	17,5
Secundaria	18,3	18,3	18,1	18,1	18,2	18,3	18,6	18,7
Superior	a	21,1	a	20,8	20,7	21,2	21,5	21,6
Quintil de riqueza								
Quintil inferior	17,4	17,5	17,3	17,3	17,4	17,4	17,6	17,9
Segundo quintil	17,8	17,8	17,9	17,9	18,0	17,8	17,5	17,8
Quintil intermedio	18,4	18,4	18,4	18,5	18,2	18,5	18,3	18,5
Cuarto quintil	19,3	19,1	19,6	19,4	18,9	19,2	19,3	18,9
Quintil superior	a	20,4	a	20,6	20,0	20,5	20,5	20,4
Total 2011	18,7	18,7	18,9	18,7	18,7	18,7	18,7	18,8
Total 2000	-	19,1	19,6	19,3	18,9	18,9	18,9	19,0

a = Omitida porque menos del 50,0 por ciento de las mujeres tuvieron su primera relación sexual antes de cumplir la edad inferior intervalo.

Fuente: INEI-Encuesta Demográfica y de Salud Familiar (ENDES).

5.4 ACTIVIDAD SEXUAL PREVIA Y RECIENTE

La probabilidad de una mujer de quedar embarazada está en función a la frecuencia de relaciones sexuales en ausencia de protección anticonceptiva. En esta sección, se discuten los resultados sobre la frecuencia de la actividad sexual de las mujeres en edad fértil, medida a partir de la pregunta sobre fecha de la última relación. Los datos se han elaborado sobre la base de todas las mujeres en edad fértil y presentan el porcentaje de mujeres que ha tenido relaciones sexuales, según el momento de la última relación, así como la de aquellas que nunca han tenido experiencia sexual. En los Cuadros 5.9.1 y 5.9.2, se presenta dicha información como una medición de la exposición al riesgo de embarazo, la misma que aumenta de acuerdo con la frecuencia de relaciones sexuales. Estos datos se analizan según diversas características, incluyendo edad, duración de la unión, ámbito geográfico, nivel de educación y método de anticoncepción usado en la actualidad.

Actividad sexual previa y reciente según características seleccionadas (Cuadro 5.9.1)

- El 80,5 por ciento de las mujeres en edad fértil han tenido relaciones sexuales alguna vez en su vida, conformado por un 55,0 por ciento en las cuatro semanas que precedieron al día de la entrevista, un 14,6 por ciento en el último año (sin tomar en cuenta las últimas cuatro semanas), y 10,9 por ciento hace un año o más. Comparados estos datos con los de la ENDES 2000 (73,5 por ciento), se observa que el porcentaje de mujeres que ha tenido relaciones sexuales aumentó en 7,0 puntos porcentuales.
- La actividad sexual reciente fue más frecuente entre las mujeres de 25 y más años de edad (más del 60,0 por ciento) y mayor aún entre las de 30 a 44 años (más de 68,0 por ciento). Está asociada al estado conyugal, alcanzando el 84,6 por ciento entre las mujeres casadas o convivientes, el 19,5 por ciento entre las divorciadas, separadas o viudas y 16,0 por ciento entre las mujeres solteras.
- La actividad sexual en las mujeres unidas según la duración de la unión alcanzó el nivel más alto entre los 10 y 19 años de matrimonio (más de 86,0 por ciento), y se mantiene por encima del 80,0 por ciento en los demás rangos de duración matrimonial.
- La mayoría de las mujeres que usaron métodos anticonceptivos temporales fueron sexualmente activas en porcentajes que fluctúan entre 83,1 y 91,8 por ciento, entre las mujeres esterilizadas este nivel fue menor (78,4 por ciento). El uso de métodos temporales como la píldora (91,8 por ciento) está asociado con una mayor frecuencia de relaciones sexuales.
- Con relación al nivel de educación, fue mayor la proporción de actividad sexual reciente en las mujeres sin educación (64,6 por ciento) y de primaria (66,9 por ciento), en cambio, fue menor en las de educación secundaria (49,8 por ciento) y superior (53,4 por ciento).
- Por otro lado, se encontró que la frecuencia de la actividad sexual de las mujeres del quintil inferior de riqueza (58,4 por ciento) fue mayor en 7,6 puntos porcentuales respecto de las del quintil superior de riqueza (50,8 por ciento).

Actividad sexual reciente según ámbito geográfico (Cuadro 5.9.2)

- Por área de residencia, los mayores niveles de actividad sexual se presentan entre las mujeres residentes del área rural (60,5 por ciento) y de la Selva (61,1 por ciento).

- Por departamento, San Martín, Tumbes, Amazonas y Madre de Dios con el 66,6, 64,2, 63,2 y 61,2 por ciento, respectivamente presentaron los niveles más altos de mujeres con actividad sexual en las últimas cuatro semanas. En el otro extremo se encuentran Huancavelica con el 50,5 por ciento y Tacna con el 50,7 por ciento.

CUADRO Nº 5.9.1
PERÚ: ACTIVIDAD SEXUAL RECIENTE DE LAS MUJERES, POR MOMENTO DE LA ÚLTIMA RELACIÓN SEXUAL,
SEGÚN CARACTERÍSTICA SELECCIONADA, 2011
 (Distribución porcentual)

Característica seleccionada	Total	Momento de la última relación			Nunca ha tenido relaciones	Número de mujeres
		Últimas cuatro semanas	Último año 1/	Hace un año o más		
Grupo de edad						
15-19	100,0	14,2	9,2	3,7	72,9	4 118
20-24	100,0	48,5	18,2	8,5	24,8	3 450
25-29	100,0	64,8	17,7	9,6	8,0	3 292
30-34	100,0	69,9	16,3	11,1	2,8	3 207
35-39	100,0	70,3	14,3	12,6	2,8	3 200
40-44	100,0	68,3	13,9	15,7	2,1	2 829
45-49	100,0	64,8	13,3	20,3	1,6	2 422
Estado conyugal						
Soltera	100,0	16,0	12,2	12,6	59,1	7 430
Casada o conviviente	100,0	84,6	13,5	1,9	0,0	12 673
Divorciada/ separada/ viuda	100,0	19,7	27,2	53,1	0,0	2 415
Duración matrimonial 2/						
0-4 años	100,0	81,6	17,5	0,8	0,0	2 381
5-9 años	100,0	85,6	13,1	1,3	0,0	2 349
10-14 años	100,0	87,5	11,0	1,4	0,0	2 409
15-19 años	100,0	86,6	11,8	1,6	0,0	2 122
20-24 años	100,0	84,0	12,6	3,4	0,0	1 885
25 y más años	100,0	80,8	15,6	3,6	0,0	1 526
Método anticonceptivo actual						
Ningún método	100,0	19,5	20,4	20,4	39,7	11 049
Píldora	100,0	91,8	7,9	0,2	0,1	1 272
DIU	100,0	83,1	11,7	5,2	0,0	403
Esterilización	100,0	78,4	13,5	8,2	0,0	1 396
Abstinencia periódica	100,0	89,5	10,3	0,1	0,1	2 286
Otra	100,0	91,5	7,5	1,1	0,0	6 111
Nivel de educación						
Sin educación	100,0	64,6	14,5	17,6	3,2	596
Primaria	100,0	66,9	14,1	11,4	7,6	4 988
Secundaria	100,0	49,8	12,6	9,5	28,2	10 421
Superior	100,0	53,4	18,1	12,2	16,3	6 512
Quintil de riqueza						
Quintil inferior	100,0	58,4	13,9	11,4	16,3	3 482
Segundo quintil	100,0	58,1	13,7	9,3	18,8	4 365
Quintil intermedio	100,0	55,2	15,1	11,4	18,3	4 875
Cuarto quintil	100,0	53,8	14,1	11,1	21,0	4 892
Quintil superior	100,0	50,8	15,8	11,3	22,1	4 904
Total 2011	100,0	55,0	14,6	10,9	19,5	22 517
Total 2000 a/	100,0	50,4	15,7	7,4	25,6	27 843

a/ El total del año 2000 excluye sin información (0,9 por ciento).

1/ Excluye mujeres que tuvieron relaciones sexuales durante las últimas cuatro semanas.

2/ Excluye a mujeres que no están actualmente casadas/convivientes.

Fuente: INEI-Encuesta Demográfica y de Salud Familiar (ENDES).

CUADRO N° 5.9.2
PERÚ: ACTIVIDAD SEXUAL RECIENTE DE LAS MUJERES, POR MOMENTO DE LA ÚLTIMA RELACIÓN SEXUAL,
SEGÚN ÁMBITO GEOGRÁFICO, 2011
(Distribución porcentual)

Ámbito geográfico	Momento de la última relación				Nunca ha tenido relaciones	Número de mujeres
	Total	Últimas cuatro semanas	Último año 1/	Hace un año o más		
Área de residencia						
Urbana	100,0	53,1	15,1	11,3	20,5	16 802
Rural	100,0	60,5	13,1	9,8	16,5	5 715
Departamento						
Amazonas	100,0	63,2	12,2	9,2	15,4	288
Áncash	100,0	58,8	12,6	9,5	19,2	932
Apurímac	100,0	54,2	14,4	10,1	21,3	379
Arequipa	100,0	55,7	13,6	10,3	20,4	964
Ayacucho	100,0	52,3	16,4	9,6	21,7	658
Cajamarca	100,0	57,1	8,3	14,6	20,0	1 043
Cusco	100,0	56,4	16,2	8,1	19,3	959
Huancavelica	100,0	50,5	15,9	11,8	21,8	405
Huánuco	100,0	53,6	15,9	12,8	17,7	598
Ica	100,0	58,1	14,0	11,2	16,8	643
Junín	100,0	53,8	16,4	11,2	18,5	1 051
La Libertad	100,0	53,3	13,3	12,1	21,3	1 151
Lambayeque	100,0	53,5	11,9	10,0	24,6	1 043
Lima	100,0	53,4	14,4	12,0	20,2	7 671
Loreto	100,0	54,4	24,8	9,9	10,8	647
Madre de Dios	100,0	61,2	20,2	8,4	10,2	121
Moquegua	100,0	55,0	17,1	9,7	18,2	128
Pasco	100,0	58,6	14,6	8,9	18,0	196
Piura	100,0	56,4	14,7	8,6	20,3	1 310
Puno	100,0	53,9	14,4	9,7	21,9	986
San Martín	100,0	66,6	14,1	7,8	11,5	575
Tacna	100,0	50,7	15,9	13,3	20,2	267
Tumbes	100,0	64,2	11,9	7,9	16,0	174
Ucayali	100,0	57,2	23,6	7,3	11,9	327
Región natural						
Lima Metropolitana	100,0	52,7	14,8	12,1	20,4	6 966
Resto Costa	100,0	55,5	13,0	10,9	20,6	5 414
Sierra	100,0	54,6	14,2	10,6	20,6	7 472
Selva	100,0	61,1	18,4	8,8	11,7	2 664
Total 2011	100,0	55,0	14,6	10,9	19,5	22 517
Total 2000 a/	100,0	50,4	15,7	7,4	25,6	27 843

a/ El total del año 2000 excluye sin información (0,9 por ciento).

1/ Excluye mujeres que tuvieron relaciones sexuales durante las últimas cuatro semanas.

Fuente: INEI-Encuesta Demográfica y de Salud Familiar (ENDES).

5.5 INFERTILIDAD POSTPARTO

El riesgo de embarazo después del nacimiento de una hija o hijo depende en parte de la práctica de la lactancia y de la duración de la abstinencia sexual postparto. En la ENDES 2011, se preguntó a todas las mujeres que habían tenido una hija o hijo en los tres años anteriores a la encuesta, si habían reiniciado las relaciones sexuales y si habían tenido su menstruación después del nacimiento de su última hija o hijo. Con esta información es posible realizar estimaciones sobre la duración de la amenorrea y la abstinencia postparto, y calcular el periodo de insusceptibilidad o infertilidad postparto. El Cuadro 5.10 y el Gráfico 5.2 muestran según tiempo desde el nacimiento de la última hija o último hijo, el porcentaje de niñas o niños cuyas madres están en cada una de las condiciones mencionadas.

En el Cuadro 5.11 para el cálculo de la mediana, primero se suavizó la distribución asumiendo que ella equivale a la función de sobrevivencia (l_x) de una tabla de mortalidad. Luego se presentan las duraciones medianas de la amenorrea, la abstinencia y la infertilidad postparto, según características seleccionadas.

Amenorrea, abstinencia e insusceptibilidad postparto (Cuadro 5.10)

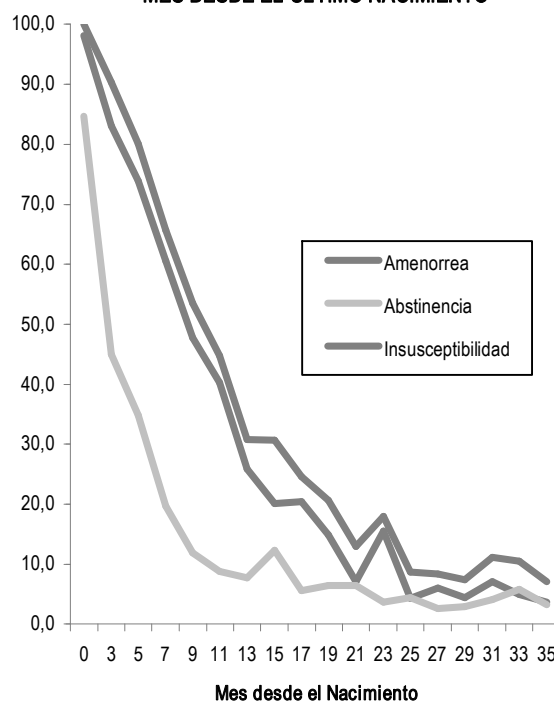
- Al momento de la entrevista, el 27,7 por ciento de las madres con niñas y niños menores de tres años estuvo en amenorrea de postparto y el 13,5 por ciento en abstinencia sexual postparto, calculándose que en total un 32,5 por ciento se encontró en condición de insusceptibilidad temporal.
- Si bien la amenorrea en el país tuvo una duración media de 9,3 meses, en la mitad de las madres, tuvo una duración máxima de 8,2 meses.
- Por otro lado, la abstinencia postparto duró en promedio 4,2 meses, pero la mitad de las madres reinició su actividad sexual antes de los 72 días (2,3 meses).
- El periodo de insusceptibilidad al riesgo de embarazo desde el nacimiento del hijo anterior, en promedio, fue de 11,0 meses, y la mediana se situó en 9,3 meses.

CUADRO Nº 5.10
PERÚ: AMENORREA, ABSTINENCIA E INSUSCEPTIBILIDAD
POSTPARTO, SEGÚN MES DESDE EL NACIMIENTO, 2011
(Porcentaje)

Mes desde el nacimiento	Nacimientos cuyas madres están en:			Número de nacimientos
	Amenorrea	Abstinencia	Insusceptibilidad	
< 2	98,1	84,7	100,0	205
2-3	83,1	45,0	90,3	238
4-5	73,9	34,8	80,1	284
6-7	60,6	19,7	65,7	261
8-9	47,8	11,9	53,5	258
10-11	40,3	8,8	44,7	282
12-13	25,9	7,7	30,8	285
14-15	20,1	12,3	30,7	281
16-17	20,4	5,6	24,6	259
18-19	14,9	6,5	20,6	274
20-21	7,1	6,5	13,0	232
22-23	15,5	3,7	18,0	286
24-25	4,3	4,4	8,7	315
26-27	6,0	2,6	8,4	296
28-29	4,4	3,0	7,4	325
30-31	7,1	4,1	11,1	335
32-33	5,0	5,8	10,5	272
34-35	3,7	3,3	7,1	307
Total	27,7	13,5	32,5	4 996
Mediana (meses)	8,2	2,3	9,3	-
Promedio (meses)	9,3	4,2	11,0	-

Fuente: INEI-Encuesta Demográfica y de Salud Familiar (ENDES).

GRÁFICO Nº 5.2
PERÚ: MADRES EN AMENORREA, ABSTINENCIA E
INSUSCEPTIBILIDAD DE POSPARTO, SEGÚN
MES DESDE EL ÚLTIMO NACIMIENTO



Fuente: INEI-Encuesta Demográfica y de Salud Familiar (ENDES).

Duración mediana de la amenorrea, la abstinencia y la infertilidad postparto, por características seleccionadas y ámbito geográfico (Cuadro 5.11)

CUADRO N° 5.11
PERÚ: DURACIÓN MEDIANA DE LA AMENORREA, ABSTINENCIA E INSUSCEPTIBILIDAD POSTPARTO, SEGÚN CARACTERÍSTICA SELECCIONADA, 2011
(Meses)

- La duración mediana de la amenorrea postparto fue más prolongada entre las mujeres de 30 a 49 años (8,5 meses), en las que vivían en el área rural (8,2 meses), las de la Selva (9,7 meses) y con educación primaria (10,8 meses).
- Según quintil de riqueza, la duración mediana de la amenorrea fue de 10,9 meses entre las mujeres del quintil inferior de riqueza, a diferencia de las mujeres del quintil superior de riqueza (4,3 meses).
- La duración mediana de la abstinencia postparto fue 2,4 meses entre las mujeres de 15 a 29 años y 2,1 meses en las de 30 a 49 años de edad. En el área urbana y rural fueron 2,3 y 2,2 meses, respectivamente.
- Por región natural tanto en Lima Metropolitana como en la Selva fue 3,3 meses, y en el Resto Costa y Sierra (2,1 meses, cada una).
- Por quintil de riqueza, la abstinencia postparto fue de 2,2 meses en las mujeres del quintil inferior y 3,1 meses en las del quintil superior.
- La duración mediana de la insusceptibilidad postparto según la ENDES 2011 fue 9,3 meses a nivel nacional, en el área urbana fue 9,1 meses y en el área rural 9,7 meses. En la Selva fue más alta, 12,6 meses y en la Sierra 10,2 meses.
- Según nivel de educación, las madres con educación primaria y sin educación tuvieron 11,8 y 10,7 meses, respectivamente y, las de educación superior 7,5 meses de duración mediana de insusceptibilidad.
- Igualmente, las madres del quintil inferior de riqueza, tuvieron 11,9 meses y las del quintil superior sólo 6,1 meses de insusceptibilidad postparto.

Característica seleccionada	Amenorrea	Abstinencia	Insusceptibilidad
Grupo de edad			
15-29	8,0	2,4	9,5
30-49	8,5	2,1	9,0
Área de residencia			
Urbana	8,0	2,3	9,1
Rural	8,2	2,2	9,7
Departamento			
Amazonas	9,9	2,4	11,4
Áncash	7,9	2,0	7,9
Apurímac	14,9	2,3	15,6
Arequipa	5,9	2,2	5,9
Ayacucho	7,8	1,8	11,9
Cajamarca	7,8	5,5	8,3
Cusco	8,6	2,9	8,6
Huancavelica	10,9	2,9	12,7
Huánuco	8,4	2,5	11,2
Ica	7,3	2,9	7,8
Junín	10,5	2,2	10,5
La Libertad	8,2	2,0	8,9
Lambayeque	3,6	2,0	3,9
Lima	7,7	3,3	8,0
Loreto	11,4	4,3	12,3
Madre de Dios	6,9	2,2	8,7
Moquegua	9,0	1,1	10,3
Pasco	6,0	2,0	6,2
Piura	3,8	2,1	4,9
Puno	7,7	2,0	9,1
San Martín	5,1	2,5	8,9
Tacna	8,8	1,9	10,1
Tumbes	5,1	1,8	5,2
Ucayali	9,5	3,9	10,0
Región natural			
Lima Metropolitana	7,8	3,3	8,3
Resto Costa	6,9	2,1	7,5
Sierra	9,5	2,1	10,2
Selva	9,7	3,3	12,6
Nivel de educación			
Sin educación	10,7	2,9	10,7
Primaria	10,8	2,2	11,8
Secundaria	7,7	2,1	8,4
Superior	6,9	2,9	7,5
Quintil de riqueza			
Quintil inferior	10,9	2,2	11,9
Segundo quintil	9,5	2,1	10,2
Quintil intermedio	6,4	2,2	8,6
Cuarto quintil	8,3	2,9	8,4
Quintil superior	4,3	3,1	6,1
Total 2011	8,2	2,3	9,3
Total 2000	9,0	2,5	9,9

Nota: Las medianas están basadas en el estado actual.

Fuente: INEI-Encuesta Demográfica y de Salud Familiar (ENDES).

5.6 EXPOSICIÓN AL RIESGO DE EMBARAZO ENTRE LAS MUJERES DE 30 Y MÁS AÑOS DE EDAD

A partir de cierta edad, la exposición al riesgo de embarazo disminuye rápidamente como resultado de la menopausia, la infertilidad terminal y la abstinencia prolongada. Los datos de la ENDES 2011 permiten calcular el porcentaje de mujeres en alguna de estas condiciones, de acuerdo con las siguientes definiciones.

- **Infertilidad terminal:** definida como la ausencia de nacimientos vivos en los últimos cinco años entre mujeres que estuvieron continuamente en unión y que no usaron alguna forma de anticoncepción.
- **Abstinencia prolongada,** definida como la ausencia de relaciones sexuales en los últimos tres años entre mujeres en unión.
- **Menopausia,** definida para este análisis como 1) mujeres que reportaron directamente ser menopáusicas, y, 2) la ausencia del periodo menstrual durante seis meses en mujeres que no están ni embarazadas ni en amenorrea postparto.

Como la menopausia es quizás el indicador más importante de la terminación de la exposición al riesgo de embarazo, en el Cuadro 5.12 se presentan las estimaciones para las mujeres de 30 y más años de edad que se encuentran en dicha condición.

Menopausia en mujeres de 30 a 49 años (Cuadro 5.12)

- El 15,1 por ciento de las mujeres de 30 y más años de edad reportó estar en menopausia, es decir, no estaba embarazada, ni en amenorrea postparto y su último período menstrual ocurrió hace seis meses o más. Este porcentaje aumentó en 0,6 puntos porcentuales respecto a la ENDES del 2000 (14,5 por ciento).
- Antes de los 42 años, menos del 10,0 por ciento de las mujeres alcanzaron la menopausia, y entre los 44 y 45 años de edad el 20,8 por ciento. A partir de los 44 años, el porcentaje de mujeres en menopausia aumentó rápidamente hasta 58,4 por ciento entre las de 48 a 49 años.

CUADRO Nº 5.12
PERÚ: MUJERES DE 30 a 49 AÑOS DE EDAD QUE ESTÁN EN LA
MENOPAUSIA, SEGÚN GRUPO DE EDAD, 2011
(Porcentaje)

Grupo de edad	Mujeres menopáusicas 1/	Número de mujeres
30-34	6,7	3 207
35-39	7,3	3 200
40-41	9,2	1 135
42-43	10,9	1 082
44-45	20,8	1 173
46-47	33,0	964
48-49	58,4	896
Total	15,1	11 657

1/ Porcentaje de todas las mujeres que no están embarazadas, y no están en amenorrea postparto cuya última menstruación ocurrió seis meses o más antes de la encuesta.

Fuente: INEI-Encuesta Demográfica y de Salud Familiar (ENDES).