

En este capítulo se analizan los otros determinantes próximos de la fecundidad - diferentes de la anticoncepción - como son la nupcialidad, la actividad sexual, la duración de la amenorrea y de la abstinencia postparto y la infertilidad asociada con la amenorrea y la abstinencia postparto.

Con relación a la Nupcialidad, se analiza la formación de uniones legales o consensuales, lo cual constituye un indicador de la exposición al riesgo de embarazo y cuyas características tienen implicaciones sobre la fecundidad. También es de particular importancia la edad a la primera unión como indicador de inicio y potencial duración de la vida reproductiva. Asimismo, se analiza la exposición al riesgo de embarazo dentro del marco de exposición a las relaciones sexuales y los períodos de infertilidad postparto, sea por amenorrea o por abstinencia de postparto como factores que, en ausencia del uso de la anticoncepción, constituyen el determinante más importante del espaciamiento entre nacimientos.

5.1 ESTADO CONYUGAL ACTUAL

En la sección sobre nupcialidad de la Encuesta Demográfica y de Salud Familiar ENDES-2012, se preguntó a cada mujer si había estado casada o conviviendo; y en caso afirmativo, se indagó por su estado conyugal en el momento de la entrevista. En el Cuadro 5.1 y el Gráfico 5.1, se presenta la distribución de mujeres en edad fértil según estado conyugal por grupos quinquenales de edad. En el Cuadro 5.2 se resume la evolución, en los últimos 25 años, del porcentaje de mujeres solteras según grupo de edad. La composición conyugal por nivel de educación, quintil de riqueza y ámbito geográfico, se detalla en el Cuadro 5.3; y, en el Cuadro 5.4 se presenta la distribución de las mujeres no unidas -que nunca han estado en unión o que han estado alguna vez unidas- según si tiene compañero sexual regular u ocasional.

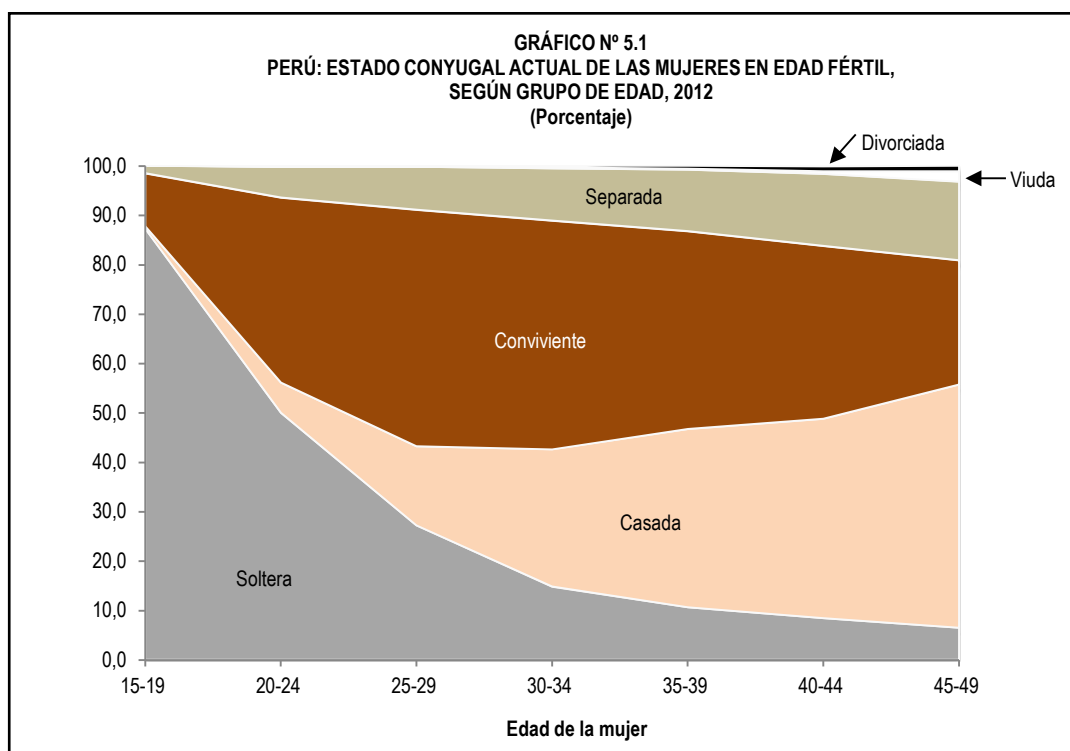
Estado conyugal actual de las mujeres entrevistadas según grupo de edad (Cuadro 5.1)

- El 57,0 por ciento de las mujeres entrevistadas vivió en unión conyugal: 23,1 por ciento estuvo casada y 33,9 por ciento en situación de convivencia. Respecto a la ENDES 2009, hay un cambio importante en la composición de las uniones, observándose un aumento en el porcentaje de convivientes (31,8 por ciento en el 2009) y una disminución en el porcentaje de casadas (25,3 por ciento en el 2009).
- El porcentaje de mujeres en unión aumenta con la edad: 11,2 por ciento tenía entre los 15 a 19 años, y 76,2 por ciento entre 35 a 39 años. En las edades más tempranas, la convivencia fue más frecuente que el matrimonio formal, y es recién a partir de los 40 años que el porcentaje de casadas fue mayor que el de convivientes.
- Entre las mujeres entrevistadas, el 32,8 por ciento era soltera, pero esta condición cambia progresivamente con la edad. Al inicio de la vida fértil, entre los 15 a 19 años, el 87,3 por ciento estaba soltera, y entre los 20 a 24 años la mitad aún continuaba en soltería. A partir de los 35 años, la gran mayoría de las mujeres ya habría tenido una experiencia de vida conyugal, y únicamente el 8,4 por ciento de las de 40 a 44 años y el 6,5 por ciento de las de 45 a 49 años, permanecían solteras.
- Un 9,8 por ciento de las MEF ha disuelto su unión conyugal por divorcio o separación. Las disoluciones se presentaron desde temprana edad: entre los 20 a 24 años un 6,2 por ciento ya estaba divorciada o separada, y entre los 40 a 44 y 45 a 49 años, fueron el 15,5 y 17,0 por ciento, respectivamente.

CUADRO N° 5.1
PERÚ: ESTADO CONYUGAL ACTUAL DE LAS MUJERES ENTREVISTADAS, SEGÚN GRUPO DE EDAD, 2012
 (Distribución porcentual)

Grupo de edad	Estado conyugal actual							Número de mujeres
	Total	Soltera	Casada	Conviviente	Viuda	Divorciada	Separada	
15-19	100,0	87,3	0,5	10,7	0,0	0,0	1,5	4 423
20-24	100,0	50,0	6,1	37,5	0,1	0,0	6,2	3 517
25-29	100,0	27,2	16,0	47,9	0,1	0,1	8,7	3 387
30-34	100,0	14,8	27,8	46,3	0,2	0,3	10,6	3 441
35-39	100,0	10,6	36,1	40,1	0,2	0,6	12,4	3 313
40-44	100,0	8,4	40,4	35,0	0,6	0,9	14,6	3 094
45-49	100,0	6,5	49,2	25,2	2,1	1,1	15,9	2 713
Total 2012	100,0	32,8	23,1	33,9	0,4	0,4	9,4	23 888
Total 2009	100,0	33,4	25,3	31,8	0,5	0,3	8,6	24 212

Fuente: Instituto Nacional de Estadística e Informática-INEI. Encuesta Demográfica de Salud Familiar (ENDES).



Fuente: Instituto Nacional de Estadística e Informática - INEI. Encuesta Demográfica y de Salud Familiar (ENDES).

Evolución del porcentaje de mujeres solteras (Cuadro 5.2)

- La variación del porcentaje de mujeres solteras en el período 1986 al 2012, no presenta cambio significativo. Sin embargo, por grupo de edad ha aumentado entre las de 40 a 44 años (171,0 por ciento), 35 a 39 años (103,8 por ciento), 30 a 34 (49,5 por ciento) y, entre las de 45 a 49 años (58,5 por ciento, respectivamente). Pero fue entre los años 1986 y 2009, donde se observó los mayores incrementos de mujeres solteras, al pasar de 9,9 a 16,0 por ciento en las mujeres de 30 a 34 años, de 5,2 a 10,1 por ciento en las de 35 a 39 años, de 3,1 a 7,4 en las de 40 a 44 años y, de 4,1 a 7,7 por ciento en las de 45 a 49 años.

CUADRO N° 5.2
PERÚ: EVOLUCIÓN DE MUJERES SOLTERAS, SEGÚN GRUPO DE EDAD, 1986-2012
(Porcentaje)

Grupo de edad	1986	1991-1992	1996	2000	2009	2010	2011	2012
20-24	51,1	47,7	47,7	52,9	50,9	50,0	53,5	50,0
25-29	23,5	20,7	22,9	28,1	26,2	25,7	25,8	27,2
30-34	9,9	9,5	10,7	13,6	16,0	14,5	15,0	14,8
35-39	5,2	5,9	7,5	9,1	10,1	9,9	9,1	10,6
40-44	3,1	3,9	5,3	7,2	7,4	7,2	7,0	8,4
45-49	4,1	4,8	4,3	6,6	7,7	7,3	6,3	6,5
20-49	20,6	19,5	19,9	22,4	21,0	20,1	20,8	20,4
Mujeres	3 895	12 486	22 813	22 198	19 661	18 668	18 399	19 465

Fuente: Instituto Nacional de Estadística e Informática-INEI. Encuesta Demográfica de Salud Familiar (ENDES).

Estado conyugal actual de las mujeres entrevistadas según departamento de residencia y según características socioeconómicas (Cuadro 5.3)

- En el área urbana del país el 35,3 por ciento de mujeres eran solteras, condición que en el área rural fue de 25,5 por ciento. Por otro lado, en las mujeres unidas se observa un mayor porcentaje de convivientes y casadas en el área rural: el 26,2 por ciento casadas y 41,6 por ciento convivientes, frente a 22,1 por ciento casadas y 31,3 por ciento convivientes en el área urbana.
- Los departamentos de Lima (37,9 por ciento), Arequipa (35,4 por ciento) y Tacna (34,3 por ciento) muestran la más alta proporción de mujeres solteras. En el otro extremo con menor porcentaje de solteras están los departamentos de Madre de Dios (23,0 por ciento), Loreto (22,5 por ciento), Amazonas y San Martín (22,2 por ciento, cada uno). En general, el porcentaje de convivientes supera al de casadas en la mayoría de los departamentos con excepción de Huancavelica (37,5 frente a 23,7 por ciento), Apurímac (34,4 frente a 29,7 por ciento) y Puno (31,4 frente a 30,7), en los que la proporción de casados supera a la de convivientes. Los departamentos de Ucayali, Madre de Dios, Loreto, y La Libertad registraron los porcentajes más altos de convivientes entre 40,9 y 51,9 por ciento.
- El nivel educativo relacionado con el estado conyugal de las mujeres entrevistadas muestra la mayor proporción de mujeres solteras con educación superior. En tanto que las mujeres casadas o convivientes registran un mayor porcentaje con educación primaria y sin educación.
- Con respecto a los quintiles de riqueza, en el quintil inferior se encontró un mayor porcentaje (43,1 por ciento) de mujeres en situación de convivencia, en tanto que, en el quintil superior de riqueza, el 44,6 por ciento eran solteras y el 29,6 por ciento casadas.

CUADRO N° 5.3

PERÚ: ESTADO CONYUGAL ACTUAL DE LAS MUJERES ENTREVISTADAS, SEGÚN CARACTERÍSTICA SELECCIONADA, 2012

(Distribución porcentual)

Característica seleccionada	Total	Estado conyugal actual						Número de mujeres
		Soltera	Casada	Convi-viente	Viuda	Divor-ciada	Separada	
Área de residencia								
Urbana	100,0	35,3	22,1	31,3	0,4	0,5	10,4	17 866
Rural	100,0	25,5	26,2	41,6	0,5	0,0	6,2	6 022
Departamento								
Amazonas	100,0	22,2	21,6	47,2	0,1	0,0	8,8	330
Áncash	100,0	31,9	24,2	35,1	0,1	0,2	8,5	1 090
Apurímac	100,0	28,8	34,4	29,7	0,5	0,2	6,5	360
Arequipa	100,0	35,4	25,2	30,2	0,3	0,5	8,3	906
Ayacucho	100,0	29,3	28,3	35,4	1,0	0,2	5,9	683
Cajamarca	100,0	28,4	20,5	43,2	0,3	0,3	7,3	1 146
Cusco	100,0	29,9	25,2	38,3	0,5	0,0	6,2	954
Huancavelica	100,0	29,2	37,5	23,7	2,3	0,0	7,2	363
Huánuco	100,0	29,7	21,9	39,8	0,2	0,1	8,2	685
Ica	100,0	31,6	24,7	30,8	0,4	0,4	12,1	631
Junín	100,0	33,3	27,2	30,2	0,7	0,5	8,1	1 010
La Libertad	100,0	32,2	17,8	40,9	0,5	0,1	8,5	1 357
Lambayeque	100,0	33,3	21,4	35,0	0,5	0,4	9,5	955
Lima 1/	100,0	37,9	21,4	28,7	0,2	0,7	11,0	8 348
Loreto	100,0	22,5	15,8	52,6	0,2	0,1	8,8	731
Madre de Dios	100,0	23,0	14,9	52,3	0,4	0,2	9,1	116
Moquegua	100,0	30,1	22,1	33,8	0,6	0,4	12,9	135
Pasco	100,0	31,0	25,2	38,1	0,6	0,0	5,1	223
Piura	100,0	32,0	28,2	29,3	0,2	0,2	10,1	1 447
Puno	100,0	29,9	31,4	30,7	1,2	0,0	6,9	959
San Martín	100,0	22,2	22,1	45,5	0,4	0,2	9,7	653
Tacna	100,0	34,3	18,9	35,1	0,4	1,0	10,2	291
Tumbes	100,0	24,5	25,3	38,6	0,2	0,1	11,2	190
Ucayali	100,0	24,7	11,6	51,9	0,2	0,0	11,6	324
Región natural								
Lima Metropolitana	100,0	38,8	21,8	27,3	0,2	0,8	11,1	7 508
Resto Costa	100,0	32,8	22,3	34,1	0,4	0,3	10,1	5 715
Sierra	100,0	30,8	26,8	34,1	0,6	0,2	7,4	7 742
Selva	100,0	22,7	18,2	50,0	0,3	0,1	8,8	2 923
Nivel de educación								
Sin educación	100,0	8,3	37,8	43,4	1,1	0,0	9,5	579
Primaria	100,0	12,7	31,6	45,9	0,7	0,1	9,1	5 352
Secundaria	100,0	38,9	16,8	34,3	0,2	0,2	9,7	11 199
Superior	100,0	40,9	25,6	23,1	0,4	1,0	9,0	6 757
Quintil de riqueza								
Quintil inferior	100,0	25,1	25,1	43,1	0,5	0,0	6,1	3 628
Segundo quintil	100,0	25,0	21,4	43,7	0,4	0,1	9,4	4 479
Quintil intermedio	100,0	30,1	18,8	39,9	0,5	0,1	10,6	5 309
Cuarto quintil	100,0	35,7	21,0	30,2	0,3	0,4	12,3	5 231
Quintil superior	100,0	44,6	29,6	16,8	0,3	1,2	7,4	5 243
Total 2012	100,0	32,8	23,1	33,9	0,4	0,4	9,4	23 888
Total 2009	100,0	33,4	25,3	31,8	0,5	0,3	8,6	24 212

1/ Incluye el departamento de Lima y la Provincia Constitucional del Callao.

Fuente: Instituto Nacional de Estadística e Informática-INEI. Encuesta Demográfica de Salud Familiar (ENDES).

Tipo de compañero sexual de las mujeres no unidas y alguna vez unidas (Cuadro 5.4)

- A nivel global la información de la ENDES 2012 muestra que el 63,8 por ciento de mujeres solteras no tienen compañero y el 16,3 por ciento de aquellas alguna vez unidas estaban sin compañero.
- De otro lado, el 12,6 por ciento de las mujeres solteras tenían un compañero: regular (2,4 por ciento) u ocasional (10,2 por ciento).
- Los datos indican igualmente que las mujeres solteras alcanzaron el mayor porcentaje de relaciones de parejas temporales entre los 20 a 34 años de edad: el 14,6 tenía un compañero regular y el 47,6 un compañero ocasional. A partir de los 35 años, el porcentaje de mujeres solteras con compañero disminuye, llegando al 4,8 por ciento entre los 45 a 49 años de edad.
- Esta relación fue mayor en el área urbana (11,1 frente a 2,8 por ciento), que en el área rural (6,3 frente 0,9 por ciento). Por región natural, destaca Lima Metropolitana con 12,2 por ciento con compañero ocasional y 3,4 por ciento con compañero regular.
- Esta condición está asociada al nivel de educación y de ingresos, alcanzó el 22,4 por ciento entre las mujeres con educación superior, y 19,6 por ciento de aquellas que se encontraban en el quintil superior de riqueza, en comparación con el 0,0 por ciento en las mujeres sin educación y 4,4 por ciento entre las del quintil inferior de riqueza.
- Entre las mujeres que han estado alguna vez unidas, el 7,3 por ciento tuvo un compañero regular u ocasional. Esta condición aumenta con la edad de manera similar, como el porcentaje de mujeres que se van quedando solas por viudez o separación. A partir de los 40 años, el 48,0 por ciento de mujeres alguna vez unida no tenía compañero. El porcentaje de mujeres que han estado unidas sin compañero regular ni ocasional, fue mayor entre las mujeres sin educación (47,6 por ciento) o las que se encontraron en el segundo quintil de riqueza (19,5 por ciento).

CUADRO Nº 5.4
PERÚ: TIPO DE COMPAÑERO SEXUAL DE LAS MUJERES NUNCA UNIDAS Y ALGUNA VEZ UNIDAS,
SEGÚN CARACTERÍSTICA SELECCIONADA, 2012

(Distribución porcentual)

Característica seleccionada	Total	Mujeres nunca unidas			Mujeres alguna vez unidas			Número de mujeres
		Compañero regular	Compañero ocasional	Sin Compañero	Compañero regular	Compañero ocasional	Sin Compañero	
Grupo de edad								
15-19	100,0	0,4	6,2	91,7	0,5	0,4	0,8	3 928
20-24	100,0	2,7	19,9	66,2	2,7	2,2	6,4	1 982
25-29	100,0	6,2	17,3	51,9	5,6	5,6	13,5	1 223
30-34	100,0	5,7	10,4	40,9	7,0	8,1	27,9	891
35-39	100,0	2,9	6,4	35,4	6,0	9,4	40,0	788
40-44	100,0	2,3	4,1	28,0	6,2	11,4	48,0	758
45-49	100,0	1,4	3,1	20,9	4,6	8,5	61,6	694
Área de residencia								
Urbana	100,0	2,8	11,1	61,9	3,3	4,5	16,5	8 325
Rural	100,0	0,9	6,3	72,0	2,6	2,5	15,7	1 939
Departamento								
Amazonas	100,0	0,8	5,4	65,1	3,1	5,1	20,6	103
Áncash	100,0	1,3	11,4	65,7	3,5	2,7	15,4	443
Apurímac	100,0	1,7	4,6	73,8	2,7	3,2	14,0	129
Arequipa	100,0	1,8	11,0	66,6	2,4	3,9	14,3	403
Ayacucho	100,0	1,0	6,4	73,2	1,8	2,6	15,0	248
Cajamarca	100,0	1,4	8,0	68,8	2,8	2,7	16,3	416
Cusco	100,0	2,3	10,2	69,2	2,7	1,2	14,3	349
Huancavelica	100,0	1,0	6,5	67,9	3,4	1,5	19,7	141
Huánuco	100,0	1,3	9,6	66,9	1,5	2,4	18,4	262
Ica	100,0	4,0	7,9	59,0	3,1	3,7	22,1	281
Junín	100,0	3,3	9,7	65,1	2,2	2,7	17,0	430
La Libertad	100,0	1,2	8,3	68,4	2,2	4,4	15,6	561
Lambayeque	100,0	1,7	8,6	66,0	1,8	6,2	15,7	417
Lima 1/	100,0	3,4	12,1	60,5	3,3	4,8	15,9	4 160
Loreto	100,0	1,1	13,8	56,4	6,8	5,1	16,8	231
Madre de Dios	100,0	2,4	13,9	54,0	7,7	8,7	13,3	38
Moquegua	100,0	2,3	10,5	55,7	3,3	4,1	24,1	60
Pasco	100,0	2,2	6,7	75,5	1,8	1,6	12,1	82
Piura	100,0	1,4	6,1	67,8	4,7	3,2	16,8	615
Puno	100,0	0,9	4,1	73,8	2,4	1,2	17,6	364
San Martín	100,0	2,2	15,8	50,5	7,3	7,9	16,4	212
Tacna	100,0	2,6	10,4	61,6	4,4	4,1	16,8	134
Tumbes	100,0	2,4	4,4	61,2	4,9	4,3	22,8	68
Ucayali	100,0	1,5	14,3	51,8	2,9	10,1	19,4	118
Región natural								
Lima Metropolitana	100,0	3,4	12,2	60,7	3,3	4,5	15,9	3 820
Resto Costa	100,0	2,2	9,5	63,6	3,2	5,2	16,4	2 491
Sierra	100,0	1,7	7,1	70,2	2,4	2,0	16,7	3 022
Selva	100,0	1,1	13,9	56,2	5,7	6,4	16,8	932
Nivel de educación								
Sin educación	100,0	0,0	0,0	44,0	4,7	3,8	47,6	109
Primaria	100,0	0,2	4,6	51,3	4,9	4,2	34,8	1 208
Secundaria	100,0	1,1	7,2	71,1	2,7	4,2	13,7	5 481
Superior	100,0	5,2	17,2	57,2	3,4	3,9	13,1	3 465
Quintil de riqueza								
Quintil inferior	100,0	0,3	4,1	74,7	2,9	1,8	16,3	1 151
Segundo quintil	100,0	1,0	7,1	63,7	4,3	4,4	19,5	1 563
Quintil intermedio	100,0	1,4	9,8	61,8	2,9	5,1	19,0	2 193
Cuarto quintil	100,0	2,7	9,8	60,8	3,1	4,5	19,1	2 549
Quintil superior	100,0	4,6	15,0	63,7	3,0	3,7	10,0	2 809
Total 2012	100,0	2,4	10,2	63,8	3,2	4,1	16,3	10 264
Total 2009	100,0	2,9	9,1	66,0	3,8	3,1	15,1	10 384

1/ Incluye el departamento de Lima y la Provincia Constitucional del Callao.

Fuente: Instituto Nacional de Estadística e Informática-INEI. Encuesta Demográfica de Salud Familiar (ENDES).

5.2 EDAD A LA PRIMERA UNIÓN CONYUGAL

La edad a la primera unión está estrechamente relacionada con el inicio de la vida sexual y reproductiva. Tiene por lo tanto un efecto importante sobre la fecundidad, porque cuanto más joven forma pareja la mujer, mayor será su tiempo de exposición y mayor el potencial reproductivo a lo largo de su vida. En condiciones extremas, sin uso de anticonceptivos, se ha estimado que la tasa de fecundidad natural puede llegar a 15 hijas e hijos por mujer si la unión ocurre cuando se da la menarquía y se extiende por el resto de la vida reproductiva. La prolongación de la soltería y el celibato reducen este potencial e influyen en la disminución de los niveles de fecundidad en una población.

En el Cuadro 5.5 se presenta el porcentaje de mujeres que se ha casado o ha entrado en convivencia antes de ciertas edades exactas (15, 18, 20, 22 y 25), según la edad de las mujeres al momento de la entrevista (cohortes de mujeres). Para ciertas cohortes, se ha calculado además la edad mediana a la primera unión, es decir, la edad a la cual el 50,0 por ciento de la cohorte ya ha formado pareja. La comparación de los porcentajes acumulados a cada edad permite conocer las tendencias en la edad a la primera unión entre las distintas cohortes.

Para estudiar los diferenciales socioeconómicos en la edad a la primera unión se presenta la mediana según diversas características en el Cuadro 5.6. Tanto por área de residencia, región natural así como por niveles de educación se generan diferencias importantes en la edad a la primera unión.

Edad a la primera unión por grupo de edad (Cuadro 5.5)

- La edad mediana a la primera unión en las mujeres de 25-49 fue de 21,6 años, no presentando diferencia significativa a la registrada en la ENDES 2009 (21,8 años).
- Los datos por cohortes muestran una tendencia a unirse más tardíamente, el porcentaje de mujeres que se unió antes de los 20 años, se va incrementando hasta 41,0 por ciento en aquellas cuya edad está entre 40-44 años. Las mujeres que se unieron antes de los 22 años registran un porcentaje mayor (55,3 por ciento) para la misma cohorte de edad y; en aquellas que se unieron por primera vez antes de los 25 años, este porcentaje llegó a 69,6 por ciento.

CUADRO N° 5.5
PERÚ: MUJERES QUE SE UNIERON ANTES DE CUMPLIR EDADES EXACTAS Y EDAD MEDIANA A LA PRIMERA UNIÓN,
SEGÚN GRUPO DE EDAD ACTUAL, 2012
(Porcentaje)

Grupo de edad	Mujeres que se unieron por primera vez antes de cumplir:					Porcentaje nunca en unión	Número de mujeres	Edad mediana a la primera unión
	15	18	20	22	25			
15-19	1,9	na	na	na	na	87,3	4 423	a
20-24	2,5	19,1	35,5	na	na	50,0	3 517	a
25-29	3,4	22,5	37,5	51,2	66,0	27,2	3 387	21,8
30-34	2,9	21,0	38,0	51,2	66,3	14,8	3 441	21,8
35-39	4,3	21,5	37,3	52,7	67,0	10,6	3 313	21,7
40-44	4,2	23,0	41,0	55,3	69,6	8,4	3 094	21,2
45-49	3,4	22,4	37,9	53,0	69,3	6,5	2 713	21,6
20-49	3,4	21,5	37,8	na	na	20,4	19 465	a
Total 2011 (25-49)	3,7	22,1	38,3	52,6	67,5	13,9	15 947	21,6
Total 2009 (25-49)	3,7	21,7	38,0	51,3	66,5	14,1	15 978	21,8

Nota: La edad a la primera unión se define como la edad cuando comenzó a vivir con su primer esposo o compañero.

na = No aplicable debido a que puede estar ligeramente sesgada debido al truncamiento.

a = Omitida porque menos del 50,0 por ciento de las mujeres se unieron antes de cumplir la edad inferior intervalo.

Fuente: Instituto Nacional de Estadística e Informática-INEI. Encuesta Demográfica de Salud Familiar (ENDES).

Edad mediana a la primera unión por departamento de residencia y características socioeconómicas (Cuadro 5.6)

- La diferencia de la edad mediana en el inicio de la unión conyugal según nivel de educación y quintiles de riqueza, se observa con mayor claridad en las cohortes de 30 a 49 años. En la cohorte de 30 a 34 años, la edad mediana de unión fue 7,8 años mayor entre las mujeres con educación superior (26,9 años) que entre las mujeres sin educación (19,1 años), asimismo, fue 7,0 años mayor entre las mujeres del quintil superior de riqueza (26,1 años) comparada con el quintil inferior de riqueza (19,2 años).
- La edad mediana a la primera unión fue mayor entre las mujeres del área urbana de 25 a 49 años (22,4 años) que entre las mujeres del área rural (19,7 años). De igual manera, fue más alta en Lima Metropolitana (24,1 años) que en el resto del país.
- Comparando la edad mediana según residencia de las mujeres en los departamentos, para la cohorte 30 a 34 años, se observa que la unión ocurre a edades más tempranas –antes de los 20 años– en la mayoría de los departamentos de la Selva (Amazonas, San Martín, Loreto y Madre de Dios), y en los departamentos de Huancavelica y Tumbes.

CUADRO N° 5.6

PERÚ: EDAD MEDIANA A LA PRIMERA UNIÓN ENTRE LAS MUJERES DE 20(25)-49 AÑOS DE EDAD, POR GRUPO DE EDAD ACTUAL, SEGÚN CARACTERÍSTICA SELECCIONADA, 2012

Característica seleccionada	Mujeres 20-49	Mujeres 25-49	Grupo de edad actual					
			20-24	25-29	30-34	35-39	40-44	45-49
Área de residencia								
Urbana	a	22,4	a	22,7	22,7	22,4	21,9	22,2
Rural	19,6	19,7	19,5	19,4	19,6	19,9	19,6	19,8
Departamento								
Amazonas	18,9	19,0	18,6	19,9	18,4	19,3	18,2	18,5
Áncash	a	21,3	a	21,0	21,9	22,0	20,6	21,5
Apurímac	a	20,3	a	21,1	20,4	20,8	18,9	20,9
Arequipa	a	23,1	a	23,4	23,3	22,6	23,0	23,2
Ayacucho	a	20,2	19,2	19,4	20,9	21,5	19,6	19,3
Cajamarca	a	20,5	a	19,7	20,3	21,2	20,0	20,2
Cusco	a	20,1	a	20,7	19,9	19,8	20,2	19,7
Huancavelica	19,6	19,5	a	18,8	19,6	19,8	19,4	19,4
Huánuco	a	20,5	a	19,8	21,2	20,4	20,3	20,7
Ica	a	21,7	a	21,7	22,4	22,7	21,2	20,4
Junín	a	21,2	a	21,3	20,6	21,5	21,4	21,3
La Libertad	a	21,3	a	20,2	21,1	23,1	20,6	21,7
Lambayeque	a	21,6	a	22,0	22,7	21,4	20,8	20,9
Lima 1/	a	23,7	a	24,4	23,9	23,5	23,3	22,9
Loreto	18,5	18,3	19,2	17,8	18,7	18,9	18,2	18,2
Madre de Dios	19,6	19,7	19,5	20,0	19,8	19,6	18,7	20,8
Moquegua	a	22,5	a	21,7	23,6	23,2	22,4	22,5
Pasco	a	20,9	a	20,5	21,2	21,0	21,1	20,7
Piura	a	21,4	a	21,9	21,1	20,6	21,6	22,1
Puno	a	20,5	19,9	21,2	20,4	20,1	20,0	21,7
San Martín	19,0	18,7	a	18,6	18,6	18,6	18,9	19,0
Tacna	a	22,2	a	21,8	22,2	23,1	21,5	22,4
Tumbes	a	20,3	19,8	20,6	19,7	20,4	20,2	20,8
Ucayali	19,3	19,5	18,6	19,2	20,0	19,4	19,1	20,0
Región natural								
Lima Metropolitana	a	24,1	a	24,8	24,4	23,8	23,8	23,2
Resto Costa	a	21,6	a	21,4	22,0	21,7	21,2	21,7
Sierra	a	20,8	a	20,8	20,7	21,1	20,5	21,0
Selva	19,0	18,9	19,4	18,8	19,0	19,1	18,8	18,9
Nivel de educación								
Sin educación	18,9	18,9	19,5	18,1	19,1	18,6	18,7	19,1
Primaria	18,9	18,9	18,2	18,1	18,6	19,1	19,4	19,4
Secundaria	a	20,8	a	20,4	20,6	21,0	20,6	21,4
Superior	a	a	a	a	26,9	27,2	26,1	25,8
Quintil de riqueza								
Quintil inferior	19,3	19,3	19,2	18,7	19,2	19,5	19,4	19,8
Segundo quintil	19,7	19,7	19,5	19,5	19,5	19,7	19,8	20,2
Quintil intermedio	a	21,0	a	21,0	21,4	21,1	21,0	20,5
Cuarto quintil	a	22,7	a	23,6	23,3	22,7	21,5	22,2
Quintil superior	a	a	a	a	26,1	26,3	24,7	24,2
Total 2012	a	21,6	a	21,8	21,8	21,7	21,2	21,6
Total 2009	a	21,8	a	22,0	21,7	21,7	21,9	21,6

Nota: La edad a la primera unión se define como la edad cuando comenzó a vivir con su primer esposo o compañero.

1/ Incluye el departamento de Lima y la Provincia Constitucional del Callao.

a = Omitida porque menos del 50,0 por ciento de las mujeres se unieron antes de cumplir la edad inferior intervalo.

Fuente: Instituto Nacional de Estadística e Informática-INEI. Encuesta Demográfica de Salud Familiar (ENDES).

5.3 EDAD A LA PRIMERA RELACIÓN SEXUAL

La primera relación sexual ocurre antes que la unión conyugal, tal como muestran los siguientes cuadros. En el Cuadro 5.7 se presenta el porcentaje de mujeres que ha tenido su primera relación sexual antes de las edades exactas (15, 18, 20, 22 y 25) y según grupo de edad al momento de la entrevista. En el Cuadro 5.8 se presenta la edad mediana a la primera relación por grupo de edad de la mujer según ámbito geográfico, nivel de educación y quintil de riqueza. Estos resultados pueden compararse con los obtenidos en el Cuadro 5.6 sobre la edad a la primera unión, para analizar si los diferenciales de la edad a la primera relación sexual entre categorías educacionales y por ámbito geográfico son tan importantes como en el caso de la edad a la unión. Del análisis de los resultados por edad también se pueden obtener conclusiones sobre cambios en el tiempo.

Edad a la primera relación sexual según grupos de edad (Cuadro 5.7)

- La edad mediana a la primera relación sexual de las mujeres de 25-49 fue 18,7 años, 2,9 años antes que la edad mediana a la primera unión (21,6 años).
- La cohorte de 30 a 34 años muestra un inicio más temprano de las relaciones sexuales, comparada con las otras cohortes; 41,1 por ciento antes de los 18 años y 77,2 por ciento antes de los 22 años. Al llegar a los 25 años más del 88,0 por ciento de las mujeres ya habían tenido su primera relación sexual.
- El 3,7 por ciento de las mujeres de 25 a 49 años de edad nunca ha tenido relaciones sexuales, porcentaje que disminuyó respecto al año 2009 (4,6 por ciento).

CUADRO N° 5.7

PERÚ: MUJERES QUE HAN TENIDO RELACIONES SEXUALES ANTES DE CUMPLIR EDADES EXACTAS Y EDAD MEDIANA A LA PRIMERA RELACIÓN SEXUAL, SEGÚN GRUPO DE EDAD ACTUAL, 2012
(Porcentaje)

Grupo de edad	Mujeres que ha tenido relaciones sexuales antes de cumplir:					Porcentaje que nunca ha tenido relaciones	Número de mujeres	Edad mediana a la primera relación sexual
	15	18	20	22	25			
15-19	6,0	na	na	na	na	70,8	4 423	a
20-24	7,4	43,2	66,3	na	na	20,9	3 517	18,5
25-29	7,5	41,5	64,5	77,9	88,2	8,5	3 387	18,6
30-34	8,1	41,1	64,1	77,2	88,3	3,6	3 441	18,6
35-39	9,6	40,9	64,0	77,3	89,0	2,2	3 313	18,7
40-44	9,0	40,2	62,9	76,3	88,1	1,8	3 094	18,7
45-49	8,1	41,0	59,8	72,7	85,0	1,9	2 713	18,8
15-24	6,6	na	na	na	na	48,7	7 941	a
20-49	8,3	41,4	63,8	na	na	6,8	19 465	18,6
Total 2012 (25-49)	8,5	41,0	63,2	76,4	87,8	3,7	15 947	18,7
Total 2009 (25-49)	8,3	39,2	61,6	74,1	85,7	4,6	15 978	18,8

na = No aplicable ya que debe estar sesgada por problemas de truncamiento.

a = Omitida porque menos del 50,0 por ciento de las entrevistadas tuvieron su primera relación sexual antes de cumplir la edad inferior intervalo.

Fuente: Instituto Nacional de Estadística e Informática-INEI. Encuesta Demográfica de Salud Familiar (ENDES).

Edad mediana a la primera relación sexual, según departamento de residencia y características socioeconómicas (Cuadro 5.8)

- El inicio de las relaciones sexuales entre las mujeres de 25 a 49 años, al igual que el inicio de la vida conyugal, está relacionado con las condiciones de vida que se muestran según característica seleccionada. Este fue más temprano en el área rural (17,8 años) que en el área urbana (19,0 años). Comparando las edades de las mujeres según departamento de residencia, ocurrió antes de los 17 años en Loreto (16,3), San Martín y Ucayali (16,8 cada uno) y desde los 19 años en los departamentos de la Costa: Tacna (19,1) y Moquegua y Piura (19,3), Arequipa y Lima (19,4 cada uno).

- El inicio de las relaciones sexuales está asociado con el nivel de educación y de ingresos. Ocurrió 3,8 años antes en las mujeres sin educación (17,2 años) comparadas con las que tenían educación superior (21,0 años), y 2,7 años antes en las mujeres del primer quintil de riqueza (17,6 años) en relación con las del quintil superior de riqueza (20,3 años).

CUADRO N° 5.8

PERÚ: EDAD MEDIANA A LA PRIMERA RELACIÓN SEXUAL ENTRE LAS MUJERES DE 20(25)-49 AÑOS DE EDAD, POR GRUPO DE EDAD ACTUAL, SEGÚN CARACTERÍSTICA SELECCIONADA, 2012

Característica seleccionada	Mujeres		Grupo de edad actual					
	20-49	25-49	20-24	25-29	30-34	35-39	40-44	45-49
Área de residencia								
Urbana	18,9	19,0	18,7	19,0	18,9	18,9	19,0	19,2
Rural	17,8	17,8	17,7	17,7	17,8	17,9	18,0	17,9
Departamento								
Amazonas	17,1	17,2	16,9	17,6	17,2	17,3	17,0	17,0
Áncash	18,5	18,5	18,6	18,1	18,7	18,9	18,4	18,6
Apurímac	18,3	18,2	18,2	18,3	18,2	18,3	17,7	18,9
Arequipa	19,4	19,4	19,5	19,1	19,4	19,6	19,0	19,5
Ayacucho	17,6	17,8	16,9	17,5	17,7	18,3	17,5	17,7
Cajamarca	18,6	18,6	19,0	18,3	18,0	19,0	18,8	18,7
Cusco	18,3	18,2	19,1	18,3	18,3	18,1	18,6	17,7
Huancavelica	18,2	18,2	18,2	17,3	18,3	18,5	17,8	18,4
Huánuco	17,7	17,7	18,1	17,4	18,1	17,6	17,6	17,7
Ica	18,9	18,8	19,1	18,8	19,1	19,1	18,6	18,4
Junín	18,4	18,3	18,7	19,0	18,2	18,2	18,4	17,9
La Libertad	18,5	18,6	18,1	18,3	18,5	18,5	18,5	19,0
Lambayeque	18,9	18,8	19,5	18,9	18,7	18,8	18,9	18,9
Lima 1/	19,2	19,4	18,7	19,3	19,3	19,1	19,7	19,7
Loreto	16,4	16,3	16,5	16,1	16,4	17,0	16,4	16,3
Madre de Dios	17,0	16,9	17,3	17,2	17,0	16,6	16,5	17,7
Moquegua	19,1	19,3	18,4	19,3	19,2	19,4	19,6	19,3
Pasco	18,3	18,4	18,2	18,2	18,3	17,9	19,1	18,5
Piura	19,2	19,3	18,8	19,8	18,4	18,7	19,5	20,1
Puno	18,9	18,9	18,8	19,5	19,0	18,3	19,1	19,2
San Martín	16,8	16,8	17,1	16,7	16,8	16,7	16,6	16,9
Tacna	19,2	19,1	19,5	19,1	19,3	18,7	18,9	19,4
Tumbes	18,7	18,8	18,5	18,6	18,8	19,0	18,3	19,8
Ucayali	16,8	16,8	16,6	16,7	16,6	16,9	16,8	17,0
Región natural								
Lima Metropolitana	19,4	19,5	18,7	19,4	19,5	19,2	19,9	20,0
Resto Costa	18,8	18,8	18,8	18,7	18,8	18,8	18,9	19,1
Sierra	18,5	18,5	18,7	18,5	18,5	18,7	18,5	18,5
Selva	16,8	16,8	16,9	16,8	16,7	16,9	16,8	16,8
Nivel de educación								
Sin educación	17,1	17,2	15,9	17,1	16,9	17,1	16,9	17,5
Primaria	17,2	17,3	16,7	16,8	17,0	17,3	17,5	17,6
Secundaria	18,2	18,3	17,8	18,2	18,3	18,4	18,4	18,4
Superior	a	21,0	a	20,6	20,9	20,9	21,3	22,0
Quintil de riqueza								
Quintil inferior	17,5	17,6	17,3	17,2	17,5	17,6	17,6	18,0
Segundo quintil	17,7	17,8	17,6	17,6	17,8	17,8	18,0	17,8
Quintil intermedio	18,5	18,5	18,5	18,5	18,7	18,4	18,4	17,9
Cuarto quintil	19,2	19,2	19,0	19,6	19,3	19,1	19,1	19,0
Quintil superior	a	20,3	19,3	20,1	20,0	20,0	20,2	20,8
Total 2012	18,6	18,7	18,5	18,6	18,6	18,7	18,7	18,8
Total 2009	18,8	18,8	18,8	18,7	18,6	18,9	18,8	18,8

na = No aplicable ya que debe estar sesgada por problemas de truncamiento.

a = Omitida porque menos del 50,0 por ciento de las entrevistadas tuvieron su primera relación sexual antes de cumplir la edad inferior intervalo.

Fuente: Instituto Nacional de Estadística e Informática-INEI. Encuesta Demográfica de Salud Familiar (ENDES).

5.4 ACTIVIDAD SEXUAL PREVIA Y RECIENTE

La probabilidad de una mujer de quedar embarazada está en función a la frecuencia de relaciones sexuales en ausencia de protección anticonceptiva. En esta sección, se discuten los resultados sobre la frecuencia de la actividad sexual de las mujeres en edad fértil, medida a partir de la pregunta sobre fecha de la última relación. Los datos se han elaborado sobre la base de todas las mujeres en edad fértil y presentan el porcentaje de mujeres que ha tenido relaciones sexuales, según el momento de la última relación, así como la de aquellas que nunca han tenido experiencia sexual. En los Cuadros 5.9.1 y 5.9.2, se presenta dicha información como una medición de la exposición al riesgo de embarazo, la misma que aumenta de acuerdo con la frecuencia de relaciones sexuales. Estos datos se analizan según diversas características, incluyendo edad, duración de la unión, ámbito geográfico, nivel de educación y método de anticoncepción usado en la actualidad.

Actividad sexual previa y reciente según características seleccionadas (Cuadro 5.9.1)

- El 81,3 por ciento de las mujeres en edad fértil han tenido relaciones sexuales alguna vez en su vida, conformado por un 55,0 por ciento en las cuatro semanas que precedieron al día de la entrevista, un 15,2 por ciento en el último año (sin tomar en cuenta las últimas cuatro semanas), y 11,1 por ciento hace un año o más. Respecto a la ENDES 2009 (79,8 por ciento), se observa que el porcentaje de mujeres que ha tenido relaciones sexuales aumentó en 1,5 puntos porcentuales.
- La actividad sexual reciente (últimas cuatro semanas), fue más frecuente entre las mujeres de entre 30 y 34 años de edad (69,3 por ciento) y mayor aún entre las de 35 a 39 años (70,1 por ciento). Está asociada al estado conyugal, alcanzando el 83,7 por ciento entre las mujeres casadas o convivientes, el 21,0 por ciento entre las divorciadas, separadas o viudas y 15,6 por ciento entre las mujeres solteras.
- La actividad sexual en las mujeres unidas según la duración de la unión alcanzó el nivel más alto entre los 10 y 19 años de matrimonio (más de 86,0 por ciento), y se mantiene por encima del 78,0 por ciento en los demás rangos de duración matrimonial.
- La mayoría de las mujeres que usaron métodos anticonceptivos temporales fueron sexualmente activas en porcentajes que fluctúan entre 74,2 y 91,1 por ciento, entre las mujeres esterilizadas este nivel fue menor (74,2 por ciento). El uso de métodos temporales como la píldora (91,6 por ciento) está asociado con una mayor frecuencia de relaciones sexuales.
- Con relación al nivel de educación, fue mayor la proporción de actividad sexual reciente en las mujeres sin educación (67,9 por ciento) y de primaria (66,7 por ciento), en cambio, fue menor en las de educación secundaria (49,0 por ciento) y superior (54,6 por ciento).
- Por otro lado, se encontró que la frecuencia de la actividad sexual de las mujeres del quintil inferior de riqueza (57,7 por ciento) fue mayor en 6,0 puntos porcentuales respecto de las del quintil superior de riqueza (51,7 por ciento).

Actividad sexual reciente según ámbito geográfico (Cuadro 5.9.2)

- Por área de residencia, los mayores niveles de actividad sexual se presentan entre las mujeres residentes del área rural (59,4 por ciento) y de la Selva (63,6 por ciento).
- Por departamento de residencia, San Martín, Amazonas, y Madre de Dios con el 68,5, 64,2 y 63,1 por ciento, respectivamente presentaron los niveles más altos de mujeres con actividad sexual en las últimas cuatro semanas. En el otro extremo se encuentran Junín con el 50,9 por ciento Tacna con el 50,6 por ciento y Puno con el 49,1 por ciento.

CUADRO N° 5.9.1

PERÚ: ACTIVIDAD SEXUAL RECIENTE DE LAS MUJERES, POR MOMENTO DE LA ÚLTIMA RELACIÓN SEXUAL,
SEGÚN CARACTERÍSTICA SELECCIONADA, 2012

(Distribución porcentual)

Característica seleccionada	Total	Momento de la última relación			Nunca ha tenido relaciones	Número de mujeres
		Últimas cuatro semanas	Último año 1/	Hace un año o más		
Grupo de edad						
15-19	100,0	14,8	10,3	4,1	70,8	4 423
20-24	100,0	49,8	19,7	9,5	20,9	3 517
25-29	100,0	65,7	16,7	9,1	8,5	3 387
30-34	100,0	69,3	16,7	10,4	3,6	3 441
35-39	100,0	70,1	14,4	13,3	2,2	3 313
40-44	100,0	68,3	14,8	15,1	1,8	3 094
45-49	100,0	62,0	15,5	20,6	1,9	2 713
Estado conyugal						
Soltera	100,0	15,6	13,5	14,1	56,9	7 839
Casada o conviviente	100,0	83,7	14,4	1,9	0,0	13 624
Divorciada/ separada/ viuda	100,0	21,0	25,7	53,2	0,1	2 425
Duración matrimonial 2/						
0-4 años	100,0	81,7	17,3	0,9	0,0	2 548
5-9 años	100,0	84,9	13,7	1,3	0,0	2 609
10-14 años	100,0	85,9	13,2	0,9	0,0	2 469
15-19 años	100,0	86,8	11,7	1,6	0,0	2 298
20-24 años	100,0	83,5	14,3	2,3	0,0	1 925
25 y más años	100,0	78,1	16,4	5,5	0,0	1 775
Método anticonceptivo actual						
Ningún método	100,0	19,5	21,2	20,7	38,5	11 588
Píldora	100,0	91,6	8,2	0,3	0,0	1 494
DIU	100,0	80,0	14,4	5,6	0,0	450
Esterilización	100,0	74,2	15,1	10,7	0,0	1 383
Abstinencia periódica	100,0	88,7	11,0	0,2	0,0	2 344
Otra	100,0	91,1	7,9	1,0	0,0	6 629
Nivel de educación						
Sin educación	100,0	67,9	11,9	16,8	3,4	579
Primaria	100,0	66,7	15,0	11,7	6,6	5 352
Secundaria	100,0	49,0	14,1	10,0	26,9	11 199
Superior	100,0	54,6	17,6	12,0	15,8	6 757
Quintil de riqueza						
Quintil inferior	100,0	57,7	15,1	10,8	16,4	3 628
Segundo quintil	100,0	58,4	15,8	9,9	15,9	4 479
Quintil intermedio	100,0	56,4	15,4	11,0	17,2	5 309
Cuarto quintil	100,0	51,9	14,9	13,0	20,2	5 231
Quintil superior	100,0	51,7	15,1	10,6	22,5	5 243
Total 2012	100,0	55,0	15,2	11,1	18,7	23 888
Total 2009	100,0	54,0	15,1	10,6	20,2	24 212

1/ Excluye mujeres que tuvieron relaciones sexuales durante las últimas cuatro semanas.

2/ Excluye a mujeres que no están actualmente casadas/convivientes.

Fuente: Instituto Nacional de Estadística e Informática-INEI. Encuesta Demográfica de Salud Familiar (ENDES).

CUADRO N° 5.9.2
PERÚ: ACTIVIDAD SEXUAL RECIENTE DE LAS MUJERES, POR MOMENTO DE LA ÚLTIMA RELACIÓN SEXUAL,
SEGÚN ÁMBITO GEOGRÁFICO, 2012
(Distribución porcentual)

Ámbito geográfico	Momento de la última relación				Nunca ha tenido relaciones	Número de mujeres
	Total	Últimas cuatro semanas	Último año 1/	Hace un año o más		
Área de residencia						
Urbana	100,0	53,5	15,6	11,6	19,3	17 866
Rural	100,0	59,4	14,1	9,7	16,8	6 022
Departamento						
Amazonas	100,0	64,2	13,2	8,6	14,0	330
Áncash	100,0	57,0	14,1	8,9	20,0	1 090
Apurímac	100,0	56,9	13,5	10,0	19,6	360
Arequipa	100,0	54,2	13,7	10,3	21,8	906
Ayacucho	100,0	54,9	16,0	11,3	17,8	683
Cajamarca	100,0	60,1	10,0	12,3	17,6	1 146
Cusco	100,0	56,9	16,3	8,0	18,8	954
Huancavelica	100,0	54,8	14,6	11,4	19,3	363
Huánuco	100,0	55,4	15,9	11,6	17,2	685
Ica	100,0	55,2	15,1	11,3	18,5	631
Junín	100,0	50,9	19,1	10,8	19,2	1 010
La Libertad	100,0	56,4	12,9	10,7	20,0	1 357
Lambayeque	100,0	56,6	10,5	11,0	21,8	955
Lima 2/	100,0	52,4	15,5	12,7	19,4	8 348
Loreto	100,0	58,2	26,7	7,1	8,0	731
Madre de Dios	100,0	63,1	19,7	6,4	10,8	116
Moquegua	100,0	51,3	17,6	13,4	17,7	135
Pasco	100,0	58,7	11,9	10,7	18,7	223
Piura	100,0	55,9	12,1	10,9	21,1	1 447
Puno	100,0	49,1	17,5	12,4	21,0	959
San Martín	100,0	68,5	15,3	6,5	9,7	653
Tacna	100,0	50,6	20,3	10,9	18,3	291
Tumbes	100,0	59,1	15,2	9,6	16,2	190
Ucayali	100,0	59,8	23,9	5,6	10,7	324
Región natural						
Lima Metropolitana	100,0	51,5	16,0	12,7	19,8	7 508
Resto Costa	100,0	56,4	12,8	10,9	19,9	5 715
Sierra	100,0	54,0	15,0	11,2	19,8	7 742
Selva	100,0	63,6	19,0	7,0	10,4	2 923
Total 2012	100,0	55,0	15,2	11,1	18,7	23 888
Total 2009	100,0	54,0	15,1	10,6	20,2	24 212

1/ Excluye mujeres que tuvieron relaciones sexuales durante las últimas cuatro semanas.

2/ Incluye el departamento de Lima y la Provincia Constitucional del Callao.

Fuente: Instituto Nacional de Estadística e Informática-INEI. Encuesta Demográfica de Salud Familiar (ENDES).

5.5 INFERTILIDAD POSTPARTO

El riesgo de embarazo después del nacimiento de una hija o hijo depende en parte de la práctica de la lactancia y de la duración de la abstinencia sexual postparto. En la ENDES 2011, se preguntó a todas las mujeres que habían tenido una hija o hijo en los tres años anteriores a la encuesta, si habían reiniciado las relaciones sexuales y si habían tenido su menstruación después del nacimiento de su última hija o hijo. Con esta información es posible realizar estimaciones sobre la duración de la amenorrea y la abstinencia postparto, y calcular el periodo de insusceptibilidad o infertilidad postparto. El Cuadro 5.10 y el Gráfico 5.2 presentan según tiempo desde el nacimiento de la última hija o último hijo, el porcentaje de niñas o niños cuyas madres están en cada una de las condiciones mencionadas.

En el cuadro 5.11 para el cálculo de la mediana, primero se “suavizó” la distribución asumiendo que ella equivale a la función de sobrevivencia (l_x) de una tabla de mortalidad. Luego se presentan las duraciones medianas de la amenorrea, la abstinencia y la infertilidad postparto, según características seleccionadas.

Amenorrea, abstinencia e insusceptibilidad postparto (Cuadro 5.10)

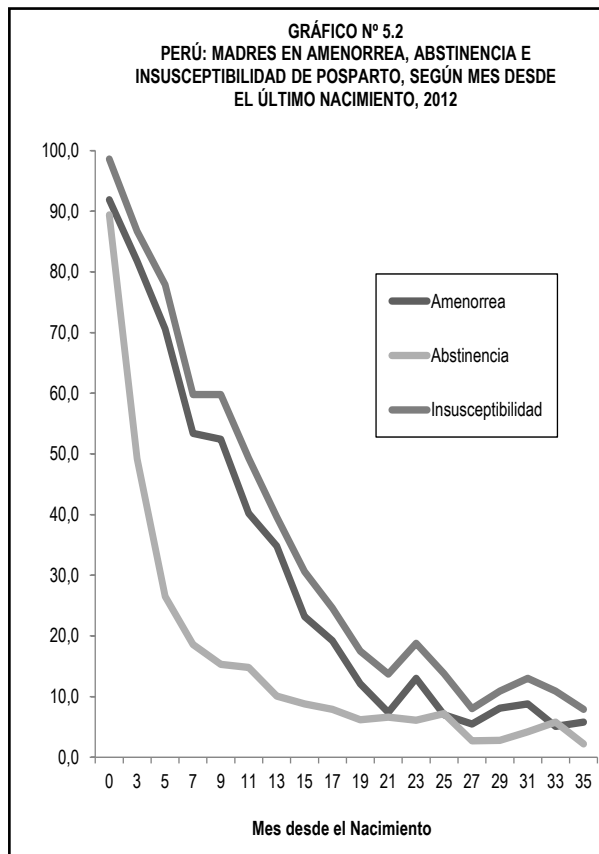
- Al momento de la entrevista, el 28,5 por ciento de las madres con niñas y niños menores de 3 años estuvo en amenorrea de postparto y el 14,2 por ciento en abstinencia sexual postparto, calculándose que en total un 34,1 por ciento se encontró en condición de insusceptibilidad temporal.
- Si bien la amenorrea en el país tuvo una duración media de 9,5 meses, en la mitad de las madres, tuvo una duración máxima de 8,9 meses.
- Por otro lado, la abstinencia postparto duró en promedio 4,4 meses, pero la mitad de las madres reinició su actividad sexual antes de los 75 días (2,5 meses).
- El periodo de insusceptibilidad al riesgo de embarazo desde el nacimiento del hijo anterior, en promedio, fue de 11,4 meses, y la mediana se situó en 10,4 meses.

CUADRO N° 5.10
PERÚ: AMENORREA, ABSTINENCIA E INSUSCEPTIBILIDAD
POSTPARTO, SEGÚN MES DESDE EL NACIMIENTO, 2012
(Porcentaje)

Mes desde el nacimiento	Nacimientos cuyas madres están en:			Número de nacimientos
	Amenorrea	Abstinencia	Insusceptibilidad	
< 2	91,9	89,4	98,6	184
2-3	81,8	49,2	86,7	299
4-5	70,6	26,5	77,9	272
6-7	53,4	18,6	59,8	277
8-9	52,4	15,3	59,8	308
10-11	40,2	14,8	49,3	327
12-13	34,8	10,1	39,6	287
14-15	23,2	8,8	30,6	274
16-17	19,2	7,9	24,6	266
18-19	12,1	6,2	17,5	296
20-21	7,4	6,6	13,7	279
22-23	13,0	6,1	18,8	337
24-25	7,0	7,2	13,8	310
26-27	5,5	2,7	8,0	261
28-29	8,1	2,8	10,9	261
30-31	8,8	4,2	13,0	312
32-33	5,1	5,8	10,9	310
34-35	5,8	2,2	7,9	340
Total	28,5	14,2	34,1	5 200
Mediana (meses)	8,9	2,5	10,4	-
Promedio (meses)	9,5	4,4	11,4	-

Fuente: Instituto Nacional de Estadística e Informática-INEI.
Encuesta Demográfica de Salud Familiar (ENDES).

GRÁFICO N° 5.2
PERÚ: MADRES EN AMENORREA, ABSTINENCIA E
INSUSCEPTIBILIDAD DE POSPARTO, SEGÚN MES DESDE
EL ÚLTIMO NACIMIENTO, 2012



Duración mediana de la amenorrea, la abstinencia y la infertilidad postparto, por características seleccionadas y ámbito geográfico (Cuadro 5.11)

CUADRO N° 5.11
PERÚ: DURACIÓN MEDIANA DE LA AMENORREA, ABSTINENCIA E INSUSCEPTIBILIDAD POSTPARTO, SEGÚN CARACTERÍSTICA SELECCIONADA, 2012

(Meses)

- La duración mediana de la amenorrea postparto fue más prolongada entre las mujeres de 15 a 29 años (8,3 meses), en las que vivían en el área rural (11,5 meses), las residentes en la Sierra (10,6 meses) y aquellas con educación primaria (12,1 meses).
- Según quintil de riqueza, la duración mediana de la amenorrea fue de 12,4 meses entre las mujeres del quintil inferior de riqueza, a diferencia de las mujeres del quintil superior de riqueza (4,5 meses).
- La duración mediana de la abstinencia postparto fue 2,4 meses entre las mujeres de 15 a 29 años y 2,6 meses en las de 30 a 49 años de edad. En el área urbana y rural fueron 2,3 y 3,0 meses, respectivamente.
- Por región natural en la Selva fue 3,5 meses, y en la Sierra 2,7 meses.
- Por quintil de riqueza, la abstinencia postparto fue de 3,2 meses en las mujeres del quintil inferior y 1,9 meses en las del quintil superior.
- La duración mediana de la insusceptibilidad postparto según la ENDES 2012 fue 10,4 meses a nivel nacional, en el área urbana fue 9,1 meses y en el área rural 12,5 meses. En la Sierra fue más alta, 12,3 meses y en la Selva 11,7 meses.
- Según nivel de educación, las madres con educación primaria y sin educación tuvieron 12,9 y 12,0 meses, respectivamente y, aquellas con educación superior 6,5 meses de duración mediana de insusceptibilidad.
- Igualmente, las madres del quintil inferior de riqueza, tuvieron 12,8 meses y las del quintil superior solo 4,8 meses de insusceptibilidad postparto.

Característica seleccionada	Amenorrea	Abstinencia	Insusceptibilidad
Grupo de edad			
15-29	8,3	2,4	10,1
30-49	5,2	2,6	5,2
Área de residencia			
Urbana	6,1	2,3	9,1
Rural	11,5	3,0	12,5
Departamento			
Amazonas	12,8	1,9	13,0
Áncash	7,8	2,3	7,8
Apurímac	11,5	3,0	13,2
Arequipa	7,3	2,7	7,6
Ayacucho	8,2	2,2	8,2
Cajamarca	8,2	3,4	11,2
Cusco	13,1	2,8	13,1
Huancavelica	12,5	3,0	14,5
Huánuco	10,7	2,0	11,3
Ica	6,8	1,7	8,6
Junín	8,9	2,8	9,3
La Libertad	5,5	1,8	5,5
Lambayeque	3,8	2,0	5,6
Lima y Callao 1/	5,3	2,4	6,2
Loreto	8,0	3,8	12,5
Madre de Dios	6,6	3,5	6,6
Moquegua	6,3	2,2	6,3
Pasco	8,9	1,8	12,8
Piura	2,4	1,8	9,1
Puno	9,9	3,4	11,7
San Martín	6,3	3,3	6,4
Tacna	7,2	3,2	7,8
Tumbes	5,5	2,3	6,4
Ucayali	9,5	4,2	10,3
Región natural			
Lima Metropolitana	4,7	2,2	5,7
Resto Costa	6,1	2,0	10,0
Sierra	10,6	2,7	12,3
Selva	8,5	3,5	11,7
Nivel de educación			
Sin educación	12,0	3,1	12,0
Primaria	12,1	2,9	12,9
Secundaria	3,2	2,6	5,2
Superior	5,9	2,0	6,5
Quintil de riqueza			
Quintil inferior	12,4	3,2	12,8
Segundo quintil	8,3	2,5	10,0
Quintil intermedio	10,5	2,2	10,7
Cuarto quintil	5,6	3,0	6,2
Quintil superior	4,5	1,9	4,8
Total 2012	8,9	2,5	10,4
Total 2009	8,1	2,4	9,4

Nota: Las medianas están basadas en el estado actual.

1/ Incluye el departamento de Lima y la Provincia Constitucional del Callao.

Fuente: Instituto Nacional de Estadística e Informática-INEI.
 Encuesta Demográfica de Salud Familiar (ENDES).

5.6 EXPOSICIÓN AL RIESGO DE EMBARAZO ENTRE LAS MUJERES DE 30 Y MÁS AÑOS DE EDAD

A partir de cierta edad, la exposición al riesgo de embarazo disminuye rápidamente como resultado de la menopausia, la infertilidad terminal y la abstinencia prolongada. Los datos de la ENDES 2012 permiten calcular el porcentaje de mujeres en alguna de estas condiciones, de acuerdo con las siguientes definiciones.

- Infertilidad terminal: es la no ocurrencia de nacimientos vivos en los últimos cinco años entre mujeres que estuvieron continuamente en unión y que no usaron alguna forma de anticoncepción.
- Abstinencia prolongada: ausencia de relaciones sexuales en los últimos tres años entre mujeres en unión.
- Menopausia: definida para este análisis como 1) mujeres que reportaron directamente ser menopáusicas, y, 2) la ausencia del periodo menstrual durante seis meses en mujeres que no están ni embarazadas ni en amenorrea postparto.

Como la menopausia es quizás el indicador más importante de la terminación de la exposición al riesgo de embarazo, en el Cuadro 5.12 se presentan las estimaciones para las mujeres de 30 y más años de edad que se encuentran en dicha condición.

Menopausia en mujeres de 30 a 49 años (Cuadro 5.12)

- El 15,7 por ciento de las mujeres de 30 y más años de edad reportó estar en menopausia, es decir, no estaba embarazada, ni en amenorrea postparto y su último período menstrual ocurrió hace seis meses o más. Este porcentaje disminuyó en 0,3 puntos porcentuales respecto a la ENDES del 2009 (16,0 por ciento).
- Antes de los 42 años, más del 22,0 por ciento de las mujeres alcanzaron la menopausia, y entre los 44 y 45 años de edad el 22,3 por ciento. A partir de los 44 años, el porcentaje de mujeres en menopausia aumentó rápidamente hasta 57,6 por ciento entre las de 48 a 49 años.

CUADRO N° 5.12
PERÚ: MUJERES DE 30-49 AÑOS DE EDAD QUE ESTÁN EN LA
MENOPAUSIA, SEGÚN GRUPO DE EDAD, 2012
(Porcentaje)

Grupo de edad	Mujeres menopáusicas 1/	Número de mujeres
30-34	5,5	3 441
35-39	6,7	3 313
40-41	10,5	1 258
42-43	14,8	1 226
44-45	22,3	1 169
46-47	35,1	1 095
48-49	57,6	1 060
Total	15,7	12 561

1/ Porcentaje de todas las mujeres que no están embarazadas, y no están en amenorrea postparto cuya última menstruación ocurrió seis meses o más antes de la encuesta.

Fuente: Instituto Nacional de Estadística e Informática-INEI.
Encuesta Demográfica de Salud Familiar (ENDES).

