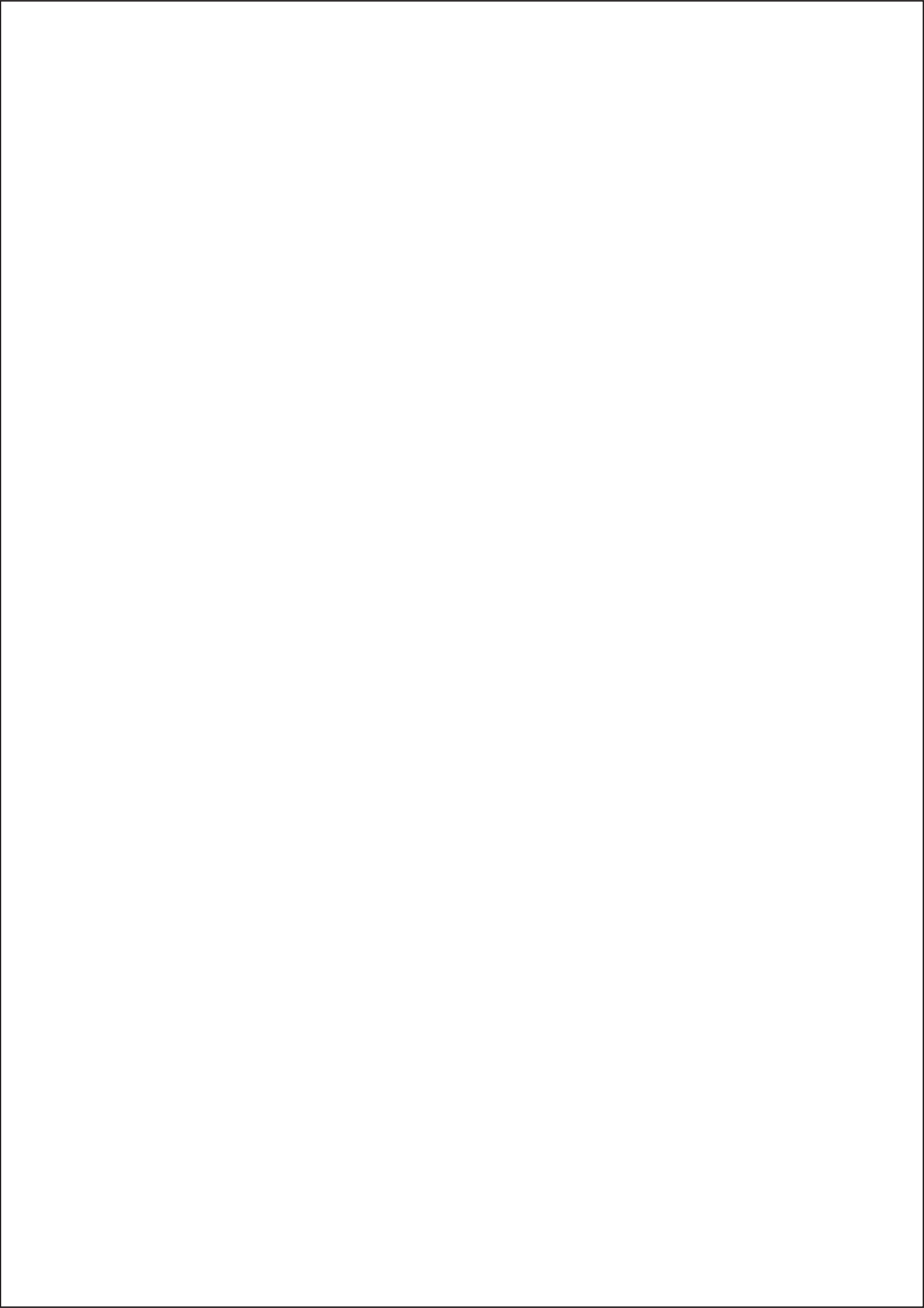
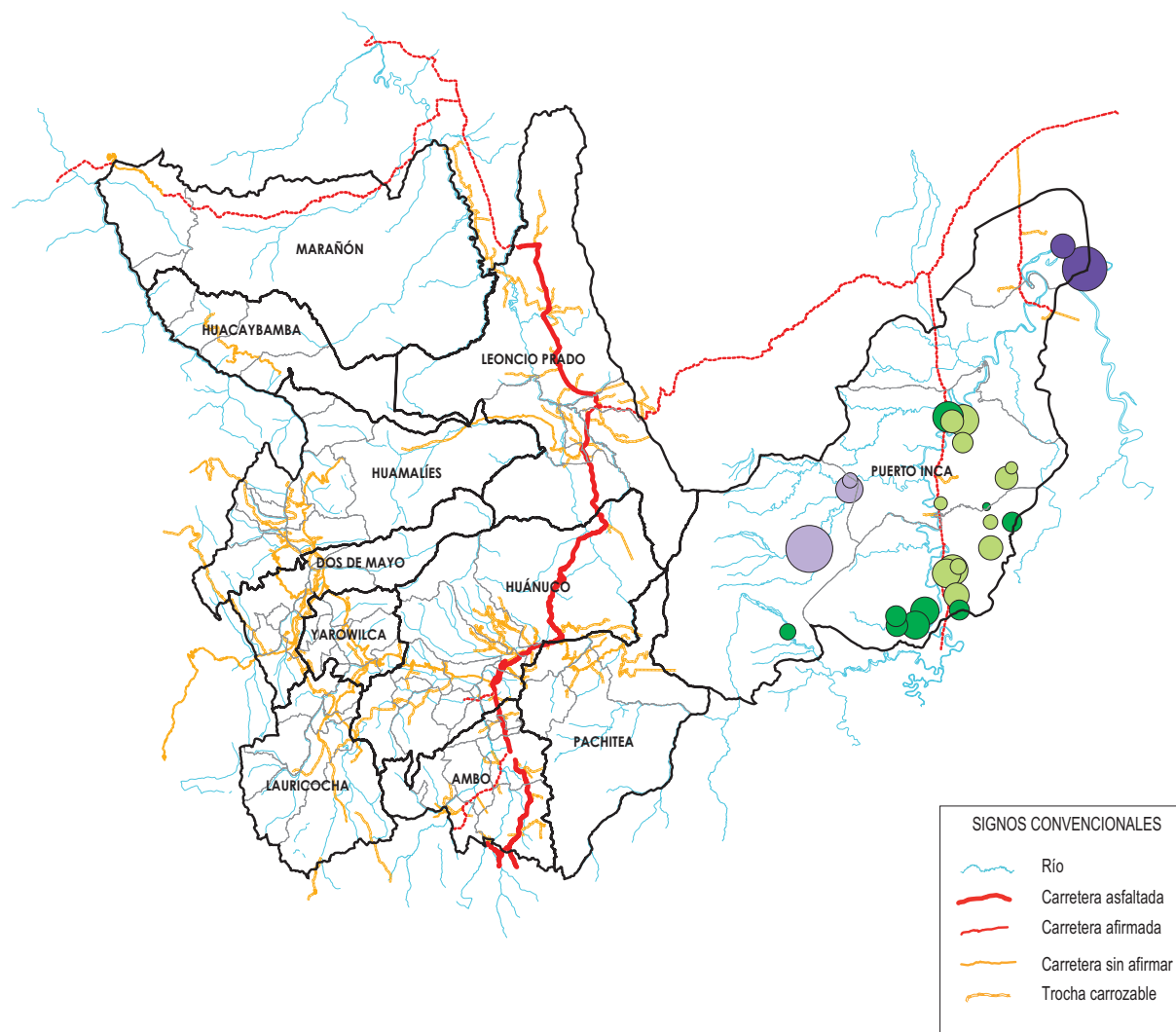




7. Departamento de Huánuco



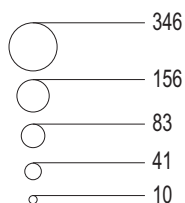
HUÁNUCO: UBICACIÓN GEOGRÁFICA Y DISTRIBUCIÓN ESPACIAL DE LA POBLACIÓN POR ETNIA, SEGÚN CENTROS POBLADOS, 2007



Etnia

- Amuesha (Yanesha)
- Asháninka
- Cashibo - Cacataibo
- Shipibo - Conibo

Población en las comunidades nativas amazónicas

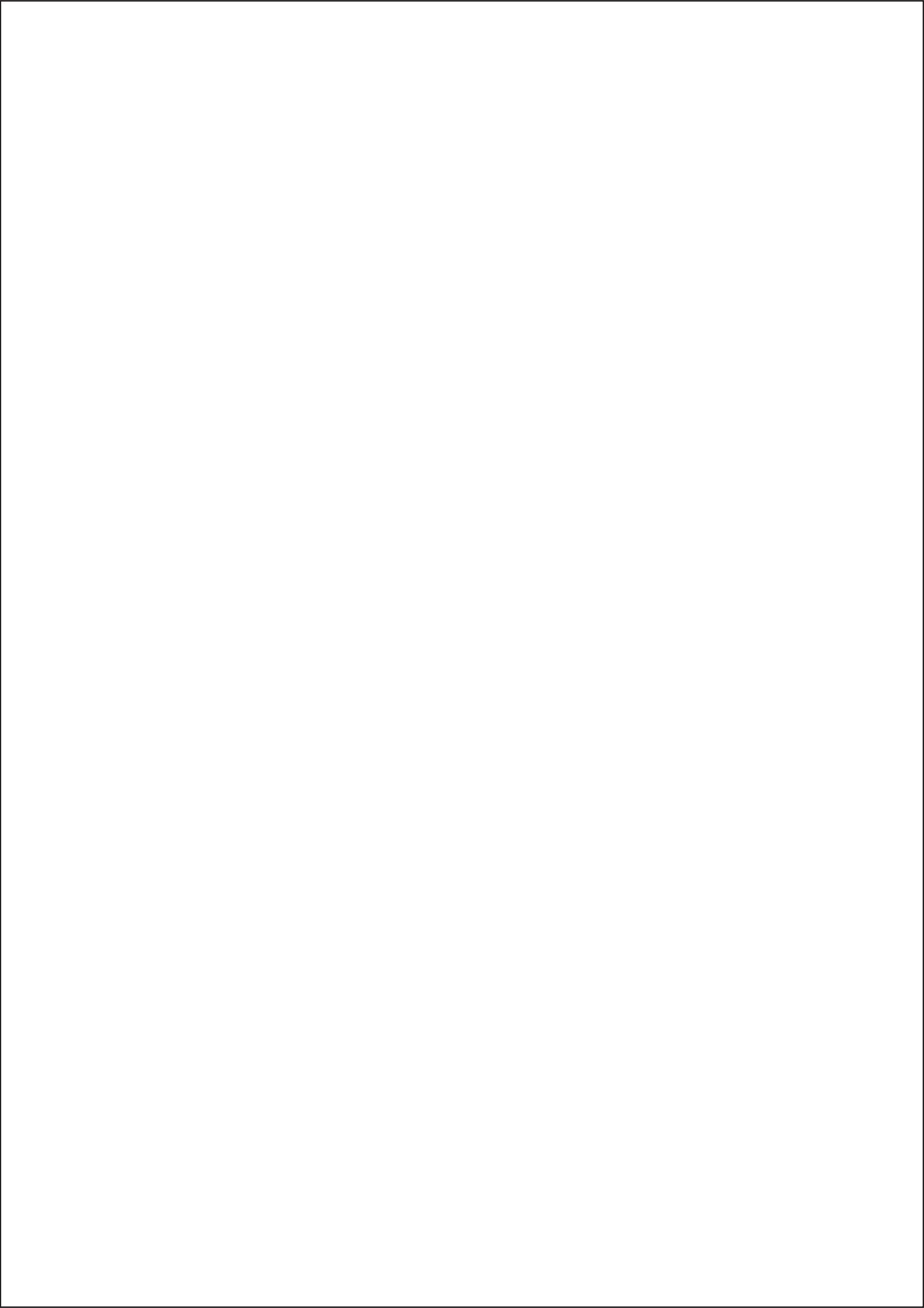


UBICACIÓN EN EL PAÍS



Fuente: INEI - II Censo de Comunidades Indígenas de la Amazonía Peruana, 2007.

Límites Políticos Administrativos con fines Censales



7. Departamento de Huánuco: Análisis Sociodemográfico de las Comunidades Nativas de la Amazonía (CNA)

7.1 UBICACIÓN GEOGRÁFICA

La población en las comunidades nativas amazónicas en el departamento de Huánuco tiene un recubrimiento geográfico que alcanza a cuatro distritos: Puerto Inca, Codo del Pozuzo, Honoria y Yuyapichis que albergan nativos amazónicos de las etnias Amuesha (Yanesha), Asháninka, Cashibo-Cacataibo y Shipibo-Conibo.

La distribución de los nativos amazónicos es la siguiente: en el distrito de Puerto Inca se encuentran localizados 594 nativos amazónicos de los cuales 156

corresponden a la etnia Amuesha (Yanesha) y 438 a la etnia Asháninka. En el distrito de Codo del Pozuzo se localizan 499 nativos de la etnia Cashibo-Cacataibo y 41 en la etnia Amuesha Yanesha; en el distrito de Honoria se ubican 403 nativos, todos ellos, de la etnia Shipibo-Conibo; finalmente el distrito de Yuyapichis alberga 542 nativos Asháninkas y 115 nativos de la etnia Amuesha (Yanesha).

7.2 VOLUMEN POBLACIONAL Y TASA DE CRECIMIENTO

Según el Censo 2007, en el departamento de Huánuco se registró una población total de 762 mil 233 habitantes, de los cuales 384 mil 424 fueron hombres y 377 mil 799 mujeres. Dentro de esta población se ubica una población nativa amazónica de 2 mil 594 habitantes, es decir, 0,34% de la población total del departamento de Huánuco.

El cambio poblacional experimentado en el periodo intercensal 1993-2007 fue leve en el departamento de Huánuco, pues de una población de 654 mil 489 habitantes, pasó a 762 mil 233, marcando un ritmo de crecimiento anual de 1,07 por cada 100 habitantes. Igualmente, la población nativa amazónica tuvo un cambio poblacional leve, pues pasó de 2 mil 241 habitantes a 2 mil 594 y su ritmo de crecimiento anual fue de 1,03 por cada 100 habitantes.

GRAFICO N° 7.1
DEPARTAMENTO DE HUÁNUCO: POBLACIÓN CENSADA, 1993 Y 2007

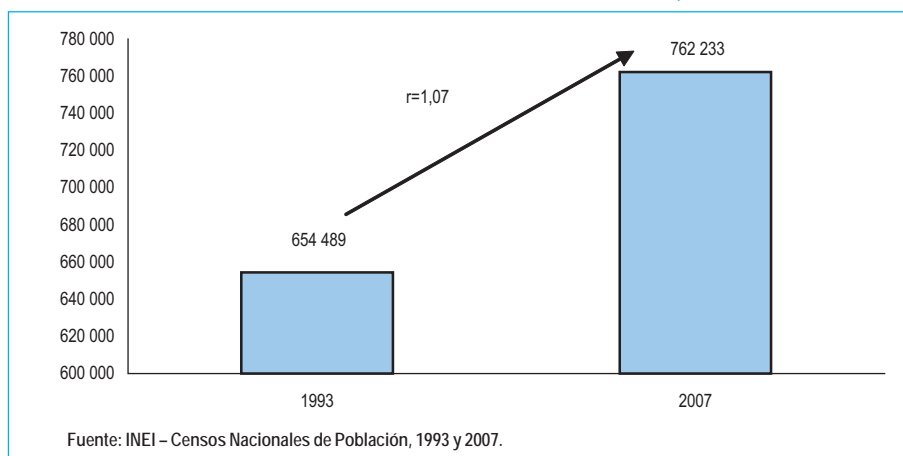
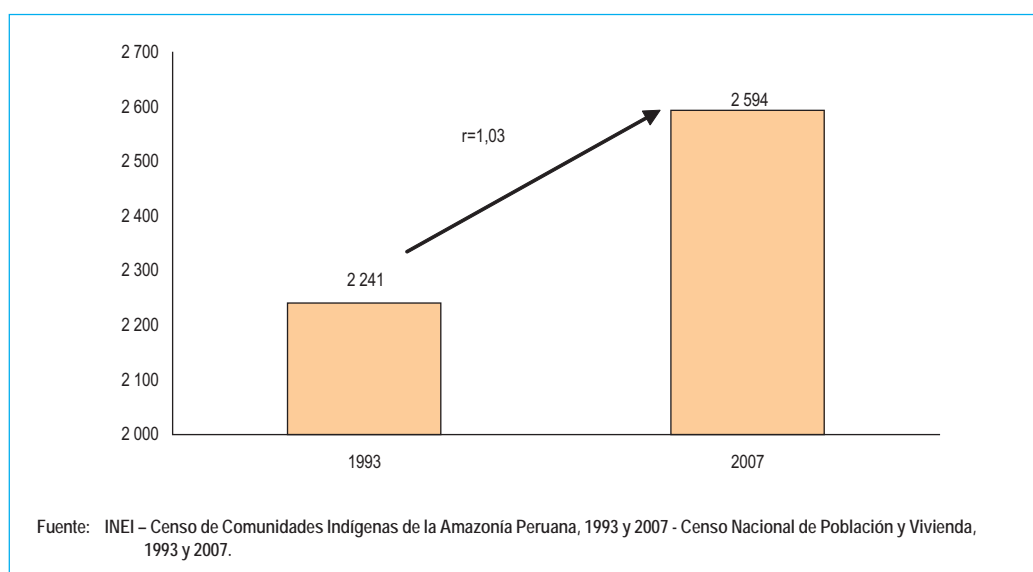


GRÁFICO N° 7.2
DEPARTAMENTO DE HUÁNUCO: POBLACIÓN EN LAS COMUNIDADES NATIVAS AMAZÓNICAS, 1993 Y 2007



7.3 ESTRUCTURA DE LA POBLACIÓN POR EDAD Y SEXO

En el Cuadro N° 7.1 se presenta la distribución por sexo y edades quinquenales de la población de las comunidades nativas amazónicas (CNA) que habitan el departamento de Huánuco, según los reportes censales de los años 1993 y 2007, como referentes se añade la distribución de la población por edad y sexo para los mismos referentes censales.

Las correspondientes representaciones gráficas se hacen en pirámides poblacionales relativas tanto para la población de las comunidades nativas amazónicas como para la población del departamento de Huánuco.

Puede apreciarse que si bien a nivel del departamento, para el 2007 todavía se percibe una población joven con base ancha, los primeros quinquenios de la vida muestran una reducción de la fecundidad, lo que viene a llamarse "envejecimiento por la base". Pero la pirámide correspondiente al año 2007 en las comunidades nativas amazónicas ubicados en el departamento de Huánuco evidencia una pirámide de tipo expansiva, netamente joven, evidenciando un alto nivel de fecundidad, así mismo, el deterioro de la pirámide en los quinquenios de 15 a 19 y de 20 a 24 años de edad, advierte que hay desplazamientos de jóvenes abandonando sus comunidades.

CUADRO N° 7.1
DEPARTAMENTO DE HUÁNUCO: ESTRUCTURA DE LA POBLACION CENSADA Y DE LAS COMUNIDADES
NATIVAS AMAZÓNICAS, POR SEXO, SEGÚN EDADES QUINQUENALES, 1993 Y 2007

EADAES QUINQUENALES	DEPARTAMENTO DE HUÁNUCO, 1993			C.N.A. DEL DEPARTAMENTO DE HUÁNUCO, 1993		
	Total	Hombre	Mujer	Total	Hombre	Mujer
Total	654 489	327 379	327 110	2 241	1 220	1 021
0 - 4	98 702	50 009	48 693	438	220	218
5 - 9	100 777	51 102	49 675	353	165	188
10 - 14	90 300	46 387	43 913	257	136	121
15 - 19	66 965	33 395	33 570	228	127	101
20 - 24	56 945	27 338	29 607	196	116	80
25 - 29	47 754	23 248	24 506	307	178	129
30 - 34	40 178	20 312	19 866	106	65	41
35 - 39	32 701	15 688	17 013	90	50	40
40 - 44	26 890	13 719	13 171	67	43	24
45 - 49	22 062	10 780	11 282	64	34	30
50 - 54	19 226	9 570	9 656	55	34	21
55 - 59	14 777	7 331	7 446	22	14	8
60 - 64	13 780	7 033	6 747	26	14	12
65 - 69	8 779	4 369	4 410	11	9	2
70 - 74	6 130	3 060	3 070	6	3	3
75 - 79	3 869	1 935	1 934	6	5	1
80 y más	4 654	2 103	2 551	9	7	2

EADAES QUINQUENALES	DEPARTAMENTO DE HUÁNUCO, 2007			C.N.A. DEL DEPARTAMENTO DE HUÁNUCO, 2007		
	Total	Hombre	Mujer	Total	Hombre	Mujer
Total	762 223	384 424	377 799	2 594	1 390	1 204
0 - 4	88 061	45 095	42 966	442	228	214
5 - 9	94 498	48 018	46 480	413	216	197
10 - 14	102 910	53 041	49 869	340	169	171
15 - 19	79 796	40 984	38 812	247	123	124
20 - 24	65 564	32 670	32 894	234	118	116
25 - 29	56 063	27 957	28 106	203	115	88
30 - 34	48 806	24 039	24 767	151	92	59
35 - 39	46 207	22 449	23 758	152	85	67
40 - 44	40 187	20 179	20 008	118	67	51
45 - 49	34 047	17 236	16 811	96	55	41
50 - 54	26 721	13 417	13 304	69	40	29
55 - 59	21 084	10 645	10 439	46	32	14
60 - 64	17 342	8 724	8 618	39	22	17
65 - 69	14 242	6 938	7 304	12	10	2
70 - 74	10 669	5 291	5 378	12	7	5
75 - 79	8 061	4 080	3 981	13	7	6
80 y más	7965	3661	4304	7	4	3

Fuente: INEI – Censo de Comunidades Indígenas de la Amazonía Peruana, 1993 y 2007 - Censos Nacionales de Población y Vivienda 1993 y 2007.

GRÁFICO N° 7.3
 DEPARTAMENTO DE HUÁNUCO: PIRÁMIDES POBLACIONALES DE LA POBLACIÓN CENSADA
 Y DE LAS COMUNIDADES NATIVAS AMAZÓNICAS, 1993

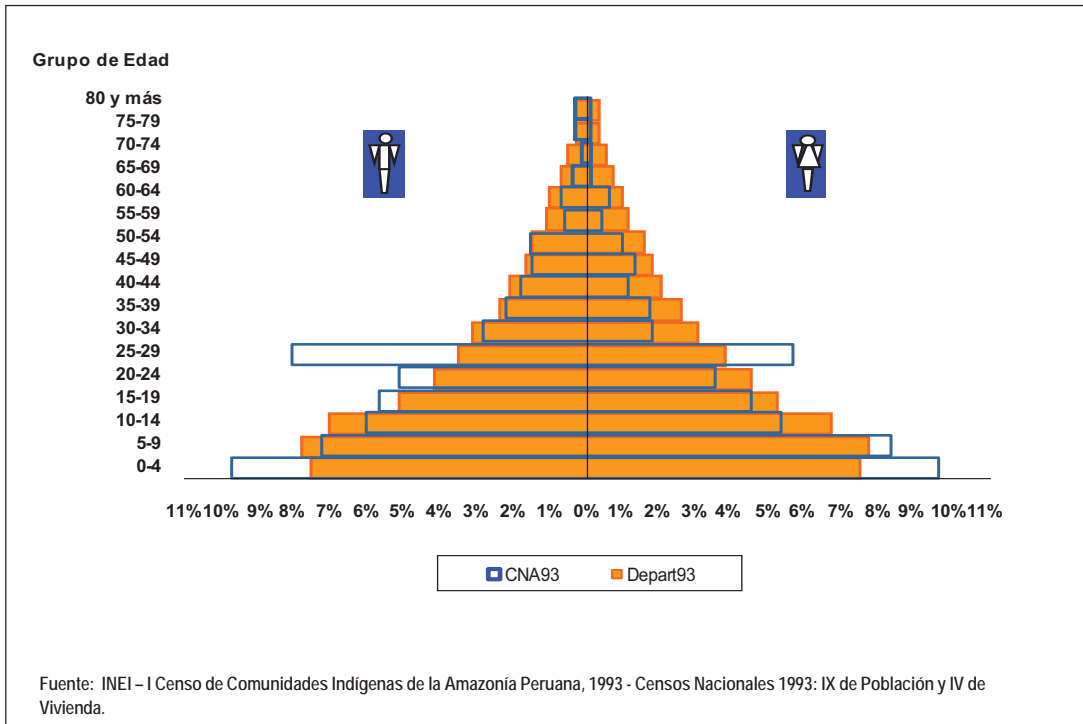
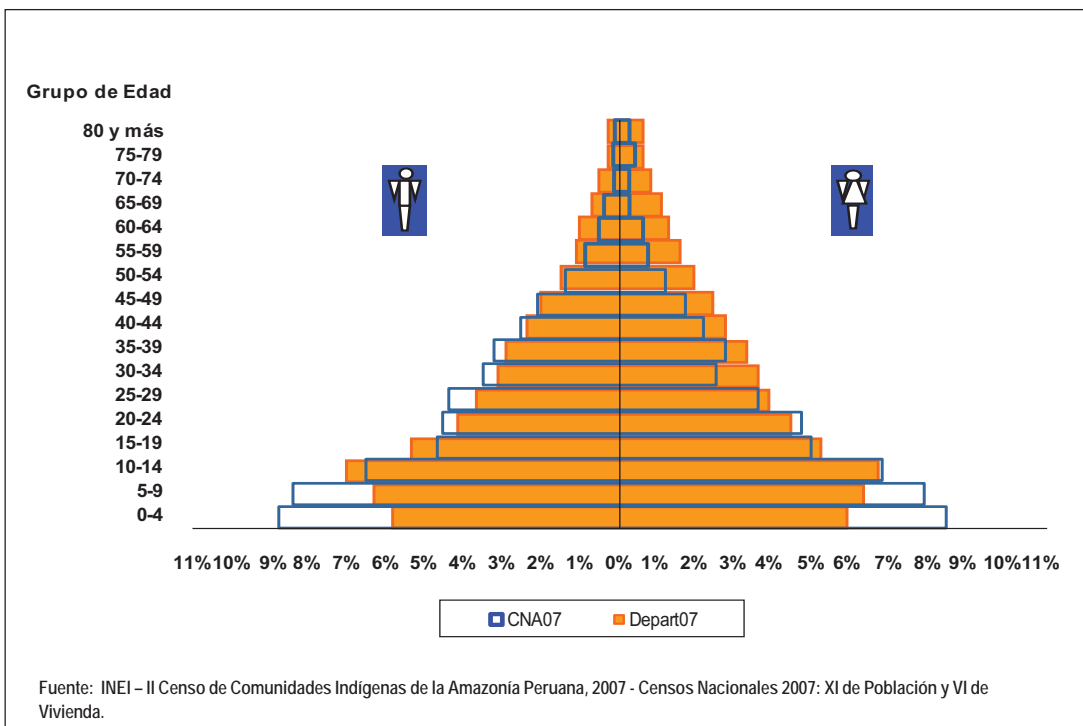


GRÁFICO N° 7.4
 DEPARTAMENTO DE HUÁNUCO: PIRÁMIDES POBLACIONALES DE LA POBLACIÓN
 CENSADA Y DE LAS COMUNIDADES NATIVAS AMAZÓNICAS, 2007



7.4 INDICADORES DE ESTRUCTURA DE LA POBLACIÓN

La población que vive en las comunidades nativas amazónicas tiene indicadores que evidencian ser una población muy joven, en etapa pre transicional. Es así que, en el período intercensal 1993-2007, mientras el departamento de Huánuco envejeció casi en cuatro años (la edad mediana pasó de 17,24 a 20,97 años), la población de las comunidades nativas amazónicas se mantuvo igual, es decir, pasó de 16,27 a 16,65 años. En el caso de la población de la etnia Amuesha (Yanesha), esta no presentó ningún cambio con respecto a la edad mediana, ya que esta pasó de 15,78 a 18,01 años. Por el contrario, la etnia Cashibo-Cacataibo envejeció aproximadamente cuatro años, ya que la edad mediana pasó de 13,85 a 17,90 años; y la etnia Shipibo-Conibo tuvo un rejuvenecimiento de casi siete años, puesto que la edad mediana pasó de 21,45 a 13,54 años (Ver Anexo Estadístico).

Esta estructura poblacional se traduce también en alta dependencia con respecto a la población en edad de

trabajar, lo cual dificulta la capacidad de desarrollarse. Así, en el período intercensal 1993-2007, Huánuco tuvo una reducción de 91,78 a 74,90 dependientes por cada 100 habitantes en edad de trabajar, igualmente en el caso de la población de comunidades nativas amazónicas, pues pasó de 93,02 a 91,44 dependientes por cada 100 habitantes en edad de trabajar. Por otro lado, la población de la etnia Amuesha (Yanesha) al igual que la etnia Huachipaeri presentaron una reducción significativa en el índice de dependencia, ya que pasó de 104,65 a 72,82 y de 108,90 a 83,46 dependientes por cada 100 habitantes en edad de trabajar respectivamente; y en cuanto a la población de la etnia Piro, se observó un aumento en el índice de dependencia, ya que pasó de 79,00 a 110,99 dependientes por cada 100 habitantes en edad de trabajar.

CUADRO 7.2
DEPARTAMENTO DE HUÁNUCO: INDICADORES DE ESTRUCTURA DE LA POBLACIÓN
CENSADA Y DE LAS COMUNIDADES NATIVAS AMAZÓNICAS, 1993 Y 2007

INDICADORES	DEPARTAMENTO DE HUÁNUCO		C.N.A. DEPARTAMENTO DE HUÁNUCO	
	1993	2007	1993	2007
EDAD MEDIANA - TOTAL	17,24	20,97	16,27	16,65
EDAD MEDIANA - HOMBRES	16,94	20,62	17,80	17,67
EDAD MEDIANA - MUJERES	17,53	21,31	13,45	15,65
ÍNDICE MASCULINIDAD	100,08	101,75	119,49	115,45
ÍNDICE DEPENDENCIA	91,78	74,90	93,02	91,44
ÍNDICE DEPENDENCIA INFANTIL	84,91	65,50	90,27	88,19
ÍNDICE DEPENDENCIA SENIL	6,87	9,39	2,76	3,25
RAZÓN NIÑOS MUJER (0-4/15-49)	66,24	47,56	98,43	80,95
% POB < 5 AÑOS	15,08	11,55	19,54	17,04
% POB 60 + AÑOS	5,69	7,65	2,59	3,20
% POB EN EDAD PET	58,48	65,25	55,53	56,55

Fuente: INEI - Censo de Comunidades Indígenas de la Amazonia Peruana, 1993 y 2007 - Censo Nacional de Población y Vivienda, 1993 y 2007.

GRÁFICO N° 7.5
DEPARTAMENTO DE HUÁNUCO: EDAD MEDIANA DE LA POBLACIÓN CENSADA Y DE LAS COMUNIDADES NATIVAS AMAZÓNICAS, 1993 Y 2007

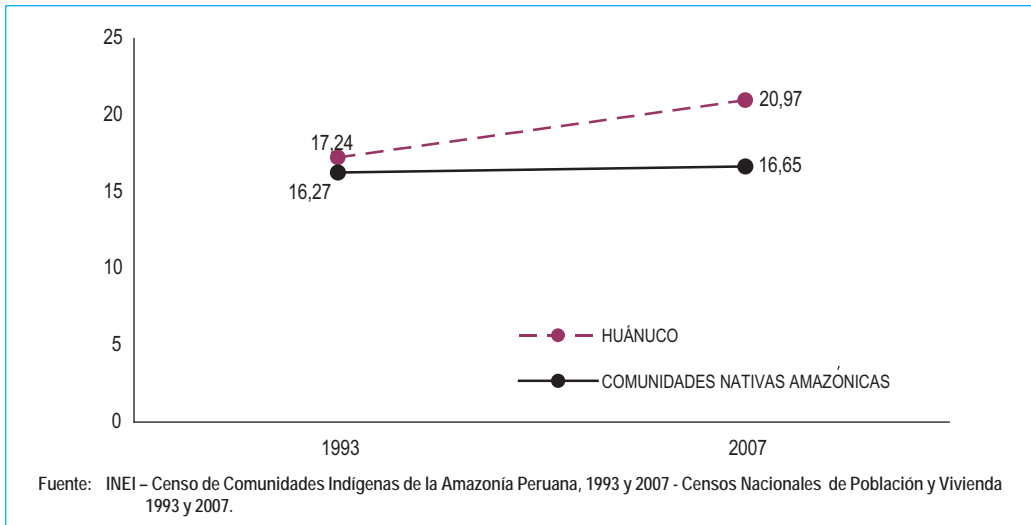
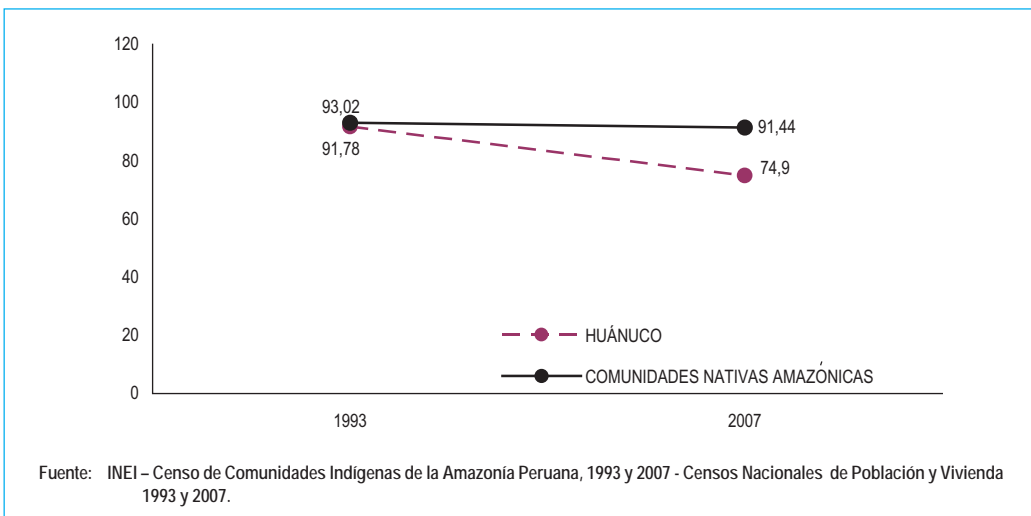


GRÁFICO N° 7.6
DEPARTAMENTO DE HUÁNUCO: ÍNDICE DE DEPENDENCIA DE LA POBLACIÓN CENSADA Y DE LAS COMUNIDADES NATIVAS AMAZÓNICAS, 1993 Y 2007



7.5 CARACTERÍSTICAS EDUCATIVAS

ASISTENCIA ESCOLAR DE LA POBLACIÓN DE 6 A 17 AÑOS DE EDAD

Según Censo 2007, con respecto a la población 6 a 17 años de edad de las comunidades nativas amazónicas del departamento de Huánuco, la asistencia escolar es 78,9%, correspondiendo un 80,2% a la etnia Asháninka, un 70,9% a la etnia Amuesha (Yanesha), un 82,1% a la etnia Cashibo-

Cacataibo y un 86,0% para la etnia Shipibo-Conibo. Sin embargo, podemos apreciar que la asistencia escolar no es sostenida con respecto a la edad, pues a partir de 13 a más años de edad, la asistencia escolar disminuye hasta alcanzar 9,0% en la población de 17 años de edad en algunas comunidades nativas.

CUADRO N° 7.3
DEPARTAMENTO DE HUÁNUCO: POBLACIÓN DE 6 A 17 AÑOS DE EDAD DEL DEPARTAMENTO Y DE LAS
COMUNIDADES NATIVAS AMAZÓNICAS Y ETNIAS, POR ASISTENCIA ESCOLAR, 2007

EDAD	DEPARTAMENTO HUÁNUCO		C.N.A. DEL DEPARTAMENTO HUÁNUCO		ETNIAS EN EL DEPARTAMENTO DE HUÁNUCO							
	Población	Asiste (%)	Población	Asiste (%)	ETNIA AMUESHA (YANESHA)		ETNIA ASHÁNINKA		ETNIA CASHIBO - CACATAIBO		ETNIA SHIPIBO - CONIBO	
					Población	Asiste (%)	Población	Asiste (%)	Población	Asiste (%)	Población	Asiste (%)
Total	230 518	86,7	719	78,9	208	70,9	268	80,2	134	82,1	114	86,0
6 años	17 236	80,8	35	94,3	13	92,3	7	100,0	10	90,0	5	100,0
7 años	19 574	91,8	52	94,2	11	81,8	21	100,0	14	92,9	6	100,0
8 años	20 156	94,5	63	100,0	9	100,0	26	100,0	16	100,0	12	100,0
9 años	19 789	95,1	89	97,8	29	100,0	30	96,7	12	91,7	18	100,0
10 años	21 207	94,4	60	88,3	13	84,6	32	87,5	10	100,0	5	80,0
11 años	19 785	95,2	61	91,8	13	100,0	26	84,6	10	90,0	12	100,0
12 años	21 817	93,5	67	91,0	18	83,3	27	96,3	10	90,0	12	91,7
13 años	20 029	91,3	68	76,5	19	73,7	20	65,0	18	88,9	11	81,8
14 años	20 072	86,3	73	71,2	21	57,1	29	79,3	9	88,9	14	64,3
15 años	18 999	79,6	51	54,9	20	55,0	19	52,6	9	66,7	3	33,3
16 años	16 113	69,6	45	44,4	17	35,3	11	36,4	5	40,0	12	66,7
17 años	15 741	56,5	55	23,6	20	15,0	20	30,0	11	9,1	4	75,0

Fuente: INEI – II Censo de Comunidades Indígenas de la Amazonía Peruana, 2007 - Censos Nacionales 2007: XI de Población y VI de Vivienda.

NIVEL EDUCATIVO DE LA POBLACIÓN

El Cuadro N°7.4 muestra la distribución de la población de 15 y más años de edad en las comunidades nativas amazónicas, según nivel educativo alcanzado. Se presenta también la información correspondiente a sus referentes, departamento de Huánuco y todas las comunidades nativas amazónicas del departamento.

Puede apreciarse que para el total de población nativa amazónica del departamento de Huánuco y en cada etnia, el nivel alcanzado más frecuente es primaria, en el cual se ubican 728 de los 1 mil 399 habitantes de 15 y más años de edad, seguidos de quienes se ubican en secundaria con 442 habitantes y luego por 149 habitantes que no alcanzaron ningún nivel educativo.

CUADRO N° 7.4
DEPARTAMENTO DE HUÁNUCO: POBLACIÓN DE 15 Y MÁS AÑOS DE EDAD DEL DEPARTAMENTO Y DE LAS
COMUNIDADES NATIVAS AMAZÓNICAS, POR ETNIA, SEGÚN NIVEL DE EDUCACION, 2007

NIVEL DE EDUCACIÓN	DEPARTAMENTO DE HUÁNUCO	C.N.A. DEPARTAMENTO DE HUÁNUCO	ETNIAS EN EL DEPARTAMENTO DE HUÁNUCO			
			ETNIA AMUESHA (YANESHA)	ETNIA ASHÁNINKA	ETNIA CASHIBO - CACATAIBO	ETNIA SHIPIBO - CONIBO
TOTAL	476 754	1 399	423	501	280	195
Sin Nivel	73 543	149	22	70	43	14
Educación Inicial	685	1	1	-	-	-
Primaria	176 961	728	209	268	166	85
Secundaria	147 920	442	166	136	54	86
Superior	77 645	79	25	27	17	10
Superior No Universitaria	31 410	37	19	7	3	8
Superior Universitaria	46 235	42	6	20	14	2

Fuente: INEI – II Censo de Comunidades Indígenas de la Amazonía Peruana, 2007 - Censos Nacionales 2007: XI de Población y VI de Vivienda.

ANALFABETISMO

El analfabetismo es uno de los indicadores negativos que más influyen en dificultar el desarrollo social, pues el capital humano no es aprovechado en su mayor potencial. El Cuadro N° 7.5 muestra la distribución de la población de 15 y más años de edad según condición de analfabetismo, tanto para las comunidades nativas amazónicas que residen en el departamento de Huánuco, como para cada etnia dentro del mismo.

Según Censo 2007, la proporción de analfabetos para la población nativa amazónica con residencia en el departamento de Huánuco corresponde a 11,0%, observándose que la proporción aumenta conforme avanza la edad, siendo la población adulta la más afectada.

CUADRO N° 7.5
DEPARTAMENTO DE HUÁNUCO: POBLACIÓN DE 15 Y MÁS AÑOS DE EDAD DEL DEPARTAMENTO Y DE LAS COMUNIDADES NATIVAS AMAZÓNICAS Y ETNIA, POR CONDICIÓN DE ANALFABETISMO, SEGUN GRUPO DE EDAD, 2007

GRUPO DE EDAD	DEPARTAMENTO HUÁNUCO		C.N.A. DEL DEPARTAMENTO HUÁNUCO		ETNIAS EN EL DEPARTAMENTO DE HUÁNUCO							
	Población	Población Analfabeta (%)	Población	Población Analfabeta (%)	ETNIA AMUESHA (YANESHA)		ETNIA ASHÁNINKA		ETNIA CASHIBO - CACATAIBO		ETNIA SHIPIBO - CONIBO	
					Población	Población Analfabeta (%)	Población	Población Analfabeta (%)	Población	Población Analfabeta (%)	Población	Población Analfabeta (%)
Total	476 754	16,6	1 399	11,0	423	5,4	501	14,6	280	15,4	195	7,7
15 - 19	79 796	3,5	247	3,2	89	2,2	85	2,4	42	9,5	31	0,0
20 - 24	65 564	6,4	234	4,7	65	3,1	74	5,4	52	9,6	43	0,0
25 - 29	56 063	9,6	203	4,9	47	0,0	78	7,7	54	7,4	24	0,0
30 - 34	48 806	12,5	151	6,6	45	0,0	63	12,7	22	4,5	21	4,8
35 - 39	46 207	15,5	152	9,2	46	4,3	51	13,7	33	15,2	22	0,0
40 - 44	40 187	18,3	118	13,6	44	9,1	39	17,9	21	23,8	14	0,0
45 - 49	34 047	20,7	96	18,8	17	0,0	44	15,9	22	36,4	13	23,1
50 - 54	26 721	25,5	69	26,1	25	8,0	25	40,0	10	20,0	9	44,4
55 - 59	21 084	32,0	46	28,3	20	10,0	8	62,5	10	30,0	8	37,5
60 - 64	17 342	38,6	39	38,5	14	28,6	13	46,2	6	50,0	6	33,3
65 - 69	14 242	42,0	12	41,7	2	50,0	6	33,3	3	66,7	1	0,0
70 - 74	10 669	45,7	12	66,7	4	50,0	5	80,0	2	50,0	1	100,0
75 - 79	8 061	47,1	13	46,2	4	25,0	6	66,7	2	0,0	1	100,0
80 - 84	4 203	49,6	5	40,0	1	100,0	2	50,0	1	0,0	1	0,0
85 y más	3 762	57,4	2	0,0	-	-	2	0,0	-	-	-	-

Fuente: INEI - II Censo de Comunidades Indígenas de la Amazonía Peruana, 2007 - Censo Nacional 2007: XI de Población y VI de Vivienda.

7.6 ESTADO CONYUGAL

El Cuadro N° 7.6 presenta la distribución de la población de 12 y más años de edad según estado conyugal. Con respecto al total del departamento de Huánuco, según el Censo 2007, las categorías con más frecuencia son: soltero, conviviente y casado con 209 mil 843, 154 mil 947 y 128 mil 476 habitantes,

respectivamente, en tanto que en la población de las comunidades nativas amazónicas con residencia en el departamento de Huánuco, la categoría más frecuente es conviviente con 875 habitantes, seguido de soltero con 535 habitantes; y los casados que son sólo 103 habitantes.

CUADRO N° 7.6
DEPARTAMENTO DE HUÁNUCO: POBLACIÓN DE 12 Y MÁS AÑOS DE EDAD DEL DEPARTAMENTO Y DE LAS COMUNIDADES NATIVAS AMAZÓNICAS, POR ETNIA, SEGÚN ESTADO CONYUGAL, 2007

ESTADO CONYUGAL	DEPARTAMENTO DE HUÁNUCO	C.N.A. DEPARTAMENTO DE HUÁNUCO	ETNIAS EN EL DEPARTAMENTO DE HUÁNUCO			
			ETNIA AMUESHA (YANESHA)	ETNIA ASHÁNINKA	ETNIA CASHIBO - CACATAIBO	ETNIA SHIPIBO - CONIBO
Total	538 672	1 613	482	579	319	233
Conviviente	154 947	875	276	292	197	110
Separado(a)	19 183	48	13	30	5	-
Casado(a)	128 476	103	36	49	2	16
Viudo(a)	24 033	44	7	22	3	12
Divorciado(a)	2 190	8	2	1	-	5
Soltero(a)	209 843	535	148	185	112	90

Fuente: INEI – II Censo de Comunidades Indígenas de la Amazonía Peruana, 2007 - Censos Nacionales 2007: XI de Población y VI de Vivienda.

7.7 DISPONIBILIDAD DE PARTIDA DE NACIMIENTO

El Cuadro N° 7.7 presenta la población menor de 18 años según disponibilidad de partida de nacimiento. Según Censo 2007, podemos observar que, el 81,1% de la población de comunidades nativas amazónicas si dispone de partida de nacimiento, y por etnia podemos ver que la Etnia Shipibo-Conibo tiene una

menor proporción de cobertura de este derecho ciudadano. Pero los adolescentes de la población nativa amazónica que atraviesan los grupos de 10-14 y 15-17 años de edad, casi todos, ya disponen de partida de nacimiento: 98,8% y 98,7%, respectivamente.

CUADRO N° 7.7
DEPARTAMENTO DE HUÁNUCO: POBLACIÓN MENOR DE 18 AÑOS DE EDAD DEL DEPARTAMENTO Y DE LAS COMUNIDADES NATIVAS AMAZÓNICAS Y ETNIA, POR DISPONIBILIDAD DE PARTIDA DE NACIMIENTO, SEGÚN GRUPO DE EDAD, 2007

GRUPO DE EDAD	DEPARTAMENTO DE HUÁNUCO		C.N.A. DEL DEPARTAMENTO DE HUÁNUCO		ETNIAS EN EL DEPARTAMENTO HUÁNUCO							
					ETNIA AMUESHA (YANESHA)		ETNIA ASHÁNINKA		ETNIA CASHIBO CACTAIBO		ETNIA SHIPIBO CONIBO	
	Población	Si tiene %	Población	Si tiene %	Población	Si tiene %	Población	Si tiene %	Población	Si tiene %	Población	Si tiene %
Total	333 623	97,8	1 351	81,1	348	90,5	530	77,0	246	85,0	227	72,2
0 años	13 965	85,2	79	38,0	23	69,6	28	25,0	6	50,0	22	18,2
1-4 años	71 635	94,7	363	59,5	89	77,5	147	54,4	69	66,7	58	36,2
5-9 años	94 290	98,9	413	87,2	92	94,6	165	80,6	84	89,3	72	90,3
10-14 años	102 889	99,8	340	98,8	85	100,0	139	98,6	60	98,3	56	98,2
15-17 años	50 844	99,7	156	98,7	59	98,3	51	100,0	27	96,3	19	100,0

Fuente: INEI – II Censo de Comunidades Indígenas de la Amazonía Peruana, 2007 - Censos Nacionales 2007: XI de Población y VI de Vivienda.

7.8 DISPONIBILIDAD DE DNI

El Cuadro N° 7.8 presenta la población de 18 y más años según disponibilidad del documento nacional de identidad (DNI).

Del Censo 2007, podemos ver que, el 84,2% de la población de comunidades nativas amazónicas del departamento de Huánuco si dispone del DNI y por etnia observamos que la etnia Shipibo-Conibo es la

que tiene una menor proporción de cobertura de este derecho ciudadano (80,7%). Además, debemos mencionar que los grupos etéreos con mayor cobertura para este derecho ciudadano en la población nativa amazónica y en cada una de las comunidades nativas amazónicas son los grupos de 30 a 44 y de 45 a 59 años de edad con un 92,2% y 93,8% de disponibilidad en de DNI, respectivamente.

CUADRO N° 7.8
DEPARTAMENTO DE HUÁNUCO: POBLACIÓN DE 18 Y MÁS AÑOS DE EDAD DEL DEPARTAMENTO Y DE LAS COMUNIDADES NATIVAS AMAZÓNICAS Y ETNIA, POR DISPONIBILIDAD DE DNI, SEGÚN GRUPO DE EDAD, 2007

GRUPO DE EDAD	DEPARTAMENTO DE HUÁNUCO		C.N.A. DEL DEPARTAMENTO DE HUÁNUCO		ETNIAS EN EL DEPARTAMENTO HUÁNUCO							
	Población	Si tiene %	Población	Si tiene %	ETNIA AMUESHA (YANESHA)		ETNIA ASHÁNINKA		ETNIA CASHIBO CACTAIBO		ETNIA SHIPIBO CONIBO	
					Población	Si tiene %	Población	Si tiene %	Población	Si tiene %	Población	Si tiene %
Total	425 901	94,3	1 243	84,2	364	85,2	450	82,4	253	88,1	176	80,7
18-19	28 943	82,0	91	53,8	30	43,3	34	58,8	15	73,3	12	41,7
20-29	121 627	95,4	437	79,2	112	81,3	152	74,3	106	85,8	67	76,1
30-44	135 200	97,1	421	92,2	135	94,8	153	89,5	76	90,8	57	94,7
45-59	81 852	96,7	211	93,8	62	95,2	77	96,1	42	95,2	30	83,3
60 y más	58 279	88,2	83	78,3	25	76,0	34	79,4	14	85,7	10	70,0

Fuente: INEI - II Censo de Comunidades Indígenas de la Amazonía Peruana, 2007 - Censo Nacional 2007: XI de Población y VI de Vivienda.

7.9 POBLACIÓN ECONOMICAMENTE ACTIVA

El Cuadro N° 7.9 muestra la PEA en el departamento de Huánuco y de las comunidades nativas amazónicas en el mismo, por grupo de edad.

Puede apreciarse que la PEA a nivel del departamento de Huánuco, alcanza sus valores más altos entre las edades de 25 a menos de 60 años de edad. En tanto que para la población de las comunidades nativas amazónicas la PEA presenta cifras elevadas en casi

todos los grupos de edad con excepción de la población de 14 años de edad que tienen una PEA del 28%.

Puede apreciarse inclusive que la población arriba de los 70 años de edad de edad, también tiene un aporte importante en la PEA, debido a razones de supervivencia puesto que no cuentan con un sistema de jubilación.

CUADRO N° 7.9
DEPARTAMENTO DE HUÁNUCO: POBLACIÓN ECONÓMICAMENTE ACTIVA DE 14 Y MÁS AÑOS DE EDAD DEL DEPARTAMENTO
Y DE LAS COMUNIDADES NATIVAS AMAZÓNICAS, POR ETNIA, SEGÚN GRUPO DE EDAD, 2007

GRUPO DE EDAD	DEPARTAMENTO DE HUÁNUCO		C.N.A. DEL DEPARTAMENTO DE HUÁNUCO		ETNIAS EN EL DEPARTAMENTO HUÁNUCO							
	Población	PEA %	Población	PEA %	ETNIA AMUESHA (YANESHA)		ETNIA ASHÁNINKA		ETNIA CASHIBO CACTAIBO		ETNIA SHIPIBO CONIBO	
					Población	PEA %	Población	PEA %	Población	PEA %	Población	PEA %
Total	496 826	49,9	1 474	60,6	445	57,5	531	67,6	289	54	209	58,4
14 años	20 072	10,5	75	28,0	22	27,3	30	36,7	9	11,1	14	21,4
15 - 19	79 796	26,9	247	45,3	89	43,8	85	58,8	42	21,4	31	45,2
20 - 24	65 564	49,3	234	56,0	65	60,0	74	56,8	52	53,8	43	51,2
25 - 29	56 063	59,2	203	68,0	47	63,8	78	73,1	54	61,1	24	75,0
30 - 34	48 806	61,6	151	75,5	45	66,7	63	82,5	22	86,4	21	61,9
35 - 39	46 207	62,5	152	59,9	46	54,3	51	70,6	33	51,5	22	59,1
40 - 44	40 187	63,7	118	74,6	44	72,7	39	79,5	21	71,4	14	71,4
45 - 49	34 047	63,6	96	66,7	17	58,8	44	75,0	22	54,5	13	69,2
50 - 54	26 721	61,2	69	60,9	25	64,0	25	60,0	10	60,0	9	55,6
55 - 59	21 084	57,3	46	73,9	20	60,0	8	87,5	10	70,0	8	100,0
60 - 64	17 342	50,8	39	66,7	14	57,1	13	69,2	6	83,3	6	66,7
65 - 69	14 242	45,7	12	66,7	2	100,0	6	66,7	3	33,3	1	100,0
70 - 74	10 669	40,2	12	83,3	4	75,0	5	100,0	2	50,0	1	100,0
75 - 79	8 061	35,3	13	76,9	4	100,0	6	66,7	2	100,0	1	0,0
80 - 84	4 203	25,4	5	40,0	1	0,0	2	50,0	1	0,0	1	100,0
85 y más	3 762	12,7	2	100,0	-	-	2	100,0	-	-	-	-

Fuente: INEI – II Censo de Comunidades Indígenas de la Amazonía Peruana, 2007 - Censos Nacionales 2007: XI de Población y VI de Vivienda.

ACTIVIDAD ECONÓMICA

El Cuadro N° 7.10 presenta la información acerca de la actividad económica que ocupa a la PEA y puede verse que las actividades agrícolas son las que ocupan a casi toda la población y con más frecuencia en el sexo masculino. Destacan, el cultivo de cereales, seguido de frutas, nueces y plantas cuyas hojas se usan para preparar bebidas y especias. También debemos mencionar que un grupo de población se ubica en actividades agrícolas en combinación con otras actividades como la crianza de animales, silvicultura, extracción de madera.

Además los grupos de actividades que corresponden a minería, manufactura, construcción y pesca, presentan un amplio predominio en el sexo masculino.

Identificamos también a un grupo actividades que corresponden al sector terciario o de servicios como son: enseñanza, transportes, hotelería, etc.

CUADRO N° 7.10
DEPARTAMENTO DE HUÁNUCO: POBLACIÓN OCUPADA DE 14 Y MÁS AÑOS DE EDAD EN LAS COMUNIDADES
NATIVAS AMAZÓNICAS POR SEXO, SEGÚN RAMA DE ACTIVIDAD, 2007

Rama de actividad	Total	Sexo	
		Hombre	Mujer
Total	872	693	179
Cultivo de cereales y otros cultivos NCP	582	448	134
Cultivo de hortalizas y legumbres especialidades hortícolas y productos de vivero	1	1	-
Cultivo de frutas, nueces, plantas cuyas hojas se usan para preparar bebidas y especies	109	102	7
Crianza de ganado vacuno y de ovejas, cabras, caballos, asnos, mulas y burdéganos: cría de ganado lechero	14	13	1
Crianza de otros animales; elaboración de productos animales NCP	2	1	1
Cultivo de productos agrícolas en combinación con la cría de animales (Mixta) 1/	9	8	1
Silvicultura, extracción de madera y actividades de servicios conexas	10	10	-
Pesca	-	-	-
Explotación de minas y canteras	53	50	3
Minería	10	10	-
Construcción	-	-	-
Comercio	10	8	2
Transp., almac. y comunicaciones	1	1	-
Hoteles y restaurantes	1	-	1
Activid. Inmobil., empres. y alquileres	2	2	-
Enseñanza	38	25	13
Otras actividades de servicio 2/	22	12	10
No especificado	8	2	6

1/ Cultivo de productos agrícolas en combinación con la cría de animales (Mixta), caza ordinaria y mediante trampas y repoblación de animales de caza y actividades conexas.

2/ Electricidad, gas, agua, Intermediación financiera, actividades de servicios agrícolas, reproducción de grabaciones, reciclamiento, alquiler de equipos de construcción, reparación de vehículos automotores, reparación de efectos personales, almacenamiento depósito, administración pública y defensa, planes de seguridad social, servicios sociales y de salud, otras actividades de servicios comunitarios, sociales y personales, esparcimiento, cultura y deportivas, servicio doméstico, organizaciones extraterritoriales.

Fuente: INEI - II Censo de Comunidades Indígenas de la Amazonía Peruana, 2007 - Censo Nacional 2007: XI de Población y VI de Vivienda.

ACTIVIDAD AGRÍCOLA Y ACTIVIDAD PECUARIA

En el Cuadro N° 7.11 se presenta la rama de actividad de la PEA de 14 y más años de edad, identificando igualmente que la actividad que más población ocupa es la agricultura, ganadería, caza y silvicultura. Además

se evidencia la presencia femenina en la fuerza laboral (144 mujeres).

CUADRO N° 7.11
DEPARTAMENTO DE HUÁNUCO: POBLACIÓN OCUPADA DE 14 Y MÁS AÑOS DE EDAD EN LAS COMUNIDADES NATIVAS AMAZÓNICAS POR SEXO, SEGÚN RAMA DE ACTIVIDAD, 2007

Rama de actividad	Total	DE 14 Y MÁS AÑOS	
		Hombre	Mujer
Total	872	693	179
Agríc., ganadería, caza y silvicultura	727	583	144
Pesca / Minería	53	50	3
Industrias manufactureras	10	10	-
Construcción	-	-	-
Comercio	10	8	2
Transp., almac. y comunicaciones	1	1	-
Hoteles y restaurantes	1	-	1
Activid. Inmobil., empres. y alquileres	2	2	-
Enseñanza	38	25	13
Otras actividades de servicio 1/	22	12	10
No especificado	8	2	6

1/ Electricidad, gas, agua, Intermediación financiera, actividades de servicios agrícolas, reproducción de grabaciones, reciclamiento, alquiler de equipos de construcción, reparación de vehículos automotores, reparación de efectos personales, administración pública y defensa, planes de seguridad social, servicios sociales y de salud, otras actividades de servicios comunitarios, sociales y personales, esparcimiento, cultura y deportivas, servicio doméstico, organizaciones extraterritoriales.
 Fuente: INEI – II Censo de Comunidades Indígenas de la Amazonía Peruana, 2007 - Censos Nacionales 2007: XI de Población y VI de Vivienda.

En el Cuadro N° 7.12 se presenta la rama de actividad de la PEA en grupos de edad, identificando igualmente que la actividad que más población ocupa es la agricultura, ganadería, caza y silvicultura, con un total de 208, 201, 265 y 53 habitantes que pertenecen a la PEA para los grupos de edad de 14 a 24, de 25 a

39, de 35 a 59 y de 60 a más años de edad, respectivamente.

Además, se evidencia la presencia femenina en la fuerza laboral en todos los grupos de edad.

CUADRO N° 7.12
DEPARTAMENTO DE HUÁNUCO: POBLACIÓN OCUPADA DE 14 Y MÁS AÑOS DE EDAD EN LAS COMUNIDADES NATIVAS AMAZÓNICAS POR SEXO, SEGÚN GRUPOS DE EDADES Y RAMA DE ACTIVIDAD, 2007

Rama de actividad	14 - 24			25 - 34			35 - 59			60 Y MÁS AÑOS		
	Total	Hombre	Mujer	Total	Hombre	Mujer	Total	Hombre	Mujer	Total	Hombre	Mujer
Total	251	191	60	249	198	51	315	257	58	57	47	10
Agríc., ganadería, caza y silvicultura	208	161	47	201	163	38	265	214	51	53	45	8
Pesca / Minería	20	19	1	10	10	-	20	19	1	3	2	1
Industrias manufactureras	2	2	-	-	-	-	8	8	-	-	-	-
Construcción	-	-	-	-	-	-	-	-	-	-	-	-
Comercio	5	4	1	2	2	-	3	2	1	-	-	-
Transp., almac. y comunicaciones	-	-	-	-	-	-	1	1	-	-	-	-
Hoteles y restaurantes	1	-	1	-	-	-	-	-	-	-	-	-
Activid. Inmobil., empres. y alquileres	-	-	-	1	1	-	1	1	-	-	-	-
Enseñanza	2	1	1	24	14	10	12	10	2	-	-	-
Otras actividades de servicio 1/	9	3	6	9	7	2	3	2	1	1	-	1
No especificado	4	1	3	2	1	1	2	-	2	-	-	-

1/ Electricidad, gas, agua, Intermediación financiera, actividades de servicios agrícolas, reproducción de grabaciones, reciclamiento, alquiler de equipos de construcción, reparación de vehículos automotores, reparación de efectos personales, administración pública y defensa, planes de seguridad social, servicios sociales y de salud, otras actividades de servicios comunitarios, sociales y personales, esparcimiento, cultura y deportivas, servicio doméstico, organizaciones extraterritoriales.
 Fuente: INEI – II Censo de Comunidades Indígenas de la Amazonía Peruana, 2007 - Censos Nacionales 2007: XI de Población y VI de Vivienda.